

МИНИСТЕРСТВО ПРИРОДНЫХ РЕСУРСОВ И ЭКОЛОГИИ
КАМЧАТСКОГО КРАЯ

КРАЕВОЕ ГОСУДАРСТВЕННОЕ БЮДЖЕТНОЕ УЧРЕЖДЕНИЕ
«ПРИРОДНЫЙ ПАРК «ВУЛКАНЫ КАМЧАТКИ»

УТВЕРЖДАЮ

ВрИО Директора
КГБУ «Природный парк
«Вулканы Камчатки»

Э.П. Тарасик

Приказ № 47-П от 09.06.2023 г.



ПАСПОРТ ТУРИСТСКОГО МАРШРУТА № 38
по территории Природного парка «Быстринский»

«ОЗЕРО ИЛМАГАН»

1. Общие сведения о маршруте			
1.1	Наименование маршрута	«Озеро Илмаган»	
1.2	Сезонность ¹	Время года	Лето - осень
		Месяц	Июнь - сентябрь
1.3	Тип маршрута ²	Радиальный	
1.4	Категория сложности ³	Некатегорийный	
1.5	Протяженность маршрута	20 км (в одну сторону)	
		Пункт начала	Эссо
		Пункт окончания	Озеро Илмаган
1.6	Предполагаемое время прохождения маршрута	Часов	2-3 ч. на автомобиле и 30-40 мин. пешком
		Дней	-
		Ночей	-
1.7	Способ передвижения на маршруте	Комбинированный (пешком и на автомобиле), на велосипеде	
1.8	Варианты подъезда (на транспорте)	Первые 23 км пути проходит по автодороге Эссо-Петропавловск-Камчатский. Можно на рейсовом автобусе или автомобиле доехать из с. Эссо до автомобильного моста через реку Анавгай. Перед началом пути можно посетить эвенское этнографическое стойбище «Мэнедек».	
1.9	Условия посещения ⁴	Необходимо получить разрешение на посещение в КГБУ «Природный парк «Вулканы Камчатки»; при посещении маршрута предусмотрена оплата рекреационного сбора (за исключением физических лиц, постоянно проживающих и зарегистрированных по месту жительства на территории Быстринского муниципального района)	

¹ Дирекцией Парка могут быть установлены ограничения на посещение, открытие и закрытие маршрута по временным, погодным и прочим условиям.

² Радиальный маршрут – путь следования, начало и окончание которого происходят в одном географическом пункте пребывания, располагаясь в котором турист совершает путешествия в другие пункты пребывания, возвращаясь при этом в пункт начала путешествия. Километраж при прохождении радиальных маршрутов учитывается только от начала маршрута и до его крайней точки, обратный путь в километраж не входит.

³ Перечень перевалов среднегорья, ТССР, 2004 год;

⁴ Посетитель должен внимательно изучить описание маршрута и сложных / опасных участков и принимать решение о посещении маршрута исходя из своих физических возможностей. Посетитель несёт полную ответственность за свою жизнь и здоровье на маршруте.

2. Описание маршрута		
2.1	Ключевые достопримечательности	Высокогорное озеро Илмаган, вулкан Анаун, стойбище «Мэнедек», высокогорная тундра и перевал.
2.2	Краткое описание маршрута	Не доезжая до моста через р. Анавгай, крутой поворот налево на дорогу-автозимник «Анавгай-Палана» и 17 км до указателя, потом направо по дороге 1,5 км до леса, затем пешком по лесной тропе 1 км до озера.
2.3	Стоянки	Беседка «Илмаган» N56 12.070 E158 52.272
2.4	Наличие GPS-трека	Ссылка на существующий трек: http://www.vulcanikamchatki.ru
3. Состояние маршрута		
3.1	Качество разработанности маршрута	Среднее
3.2	Обустройство и оборудование маршрута	Указатели / место для разведения костра / беседка для отдыха
3.3	Наличие источников пополнения воды	Посетителям необходимо иметь с собой индивидуальный носимый запас питьевой воды, перекус. На маршруте имеются источники пополнения питьевой воды.
3.4	Телефонная связь на маршруте	Местами присутствует от с. Эссо до с. Анавгай
4. Безопасность		
4.1	Рекомендации к пребыванию посетителей	Без ограничений
4.2	Необходимость самостоятельной регистрации в службах МЧС	Да. Необходимо зарегистрировать тур. группу не позднее чем за 10 рабочих дней до начала путешествия. Ознакомиться со способами регистрации можно на официальном сайте территориального органа МЧС России: https://41.mchs.gov.ru/deyatelnost/poleznaya-informaciya/registraciya-turisticheskikh-grupp
4.3	Наиболее сложные и опасные участки / препятствия	-
4.4	Рекомендуемое снаряжение	Базовое: 1. Удобная обувь с хорошим протектором подошвы (ботинки или кроссовки), желательно не промокающая и быстро сохнущая; 2. Непромокаемая штормовая одежда: куртка и штаны; 3. Головной убор для защиты от солнца; 4. Фонарь налобный; 5. Дождевик; 6. Репелленты и фальшфейеры

4.5	Наличие картосхемы маршрута	Приложение №1
4.6	Наличие фотографий маршрута	Приложение №2
4.7	Возможность оказания медицинской помощи на маршруте	<p>Руководитель группы должен иметь аптечку и владеть навыками оказания первой помощи.</p> <p>Адреса ближайших медицинских учреждений: Быстринская районная больница, ул. Нагорная, 3, с. Эссо, Быстринский район, Камчатский край +7 (41542) 2-11-30, +7 (41542) 2-13-13</p>
4.8	Порядок действий в случае ЧС на маршруте	<p>Необходимо сообщить о ЧС по номеру телефона «112»:</p> <ul style="list-style-type: none"> - номер регистрации тур. группы; - фамилия, имя, отчество руководителя группы (инструктор-проводник); - указать по возможности точные координаты местонахождения группы; - с кем из группы случилось ЧС; - какого рода травма; - погодные условия в месте, где находится группа; - количество туристов в группе; - необходимо максимально точно следовать инструкциям и рекомендациям спасателей. <p>После вызова ожидать спасателей на том же месте, дать сигнал (разжечь костер, зажечь фальшфейер, фонарик и пр.)</p>

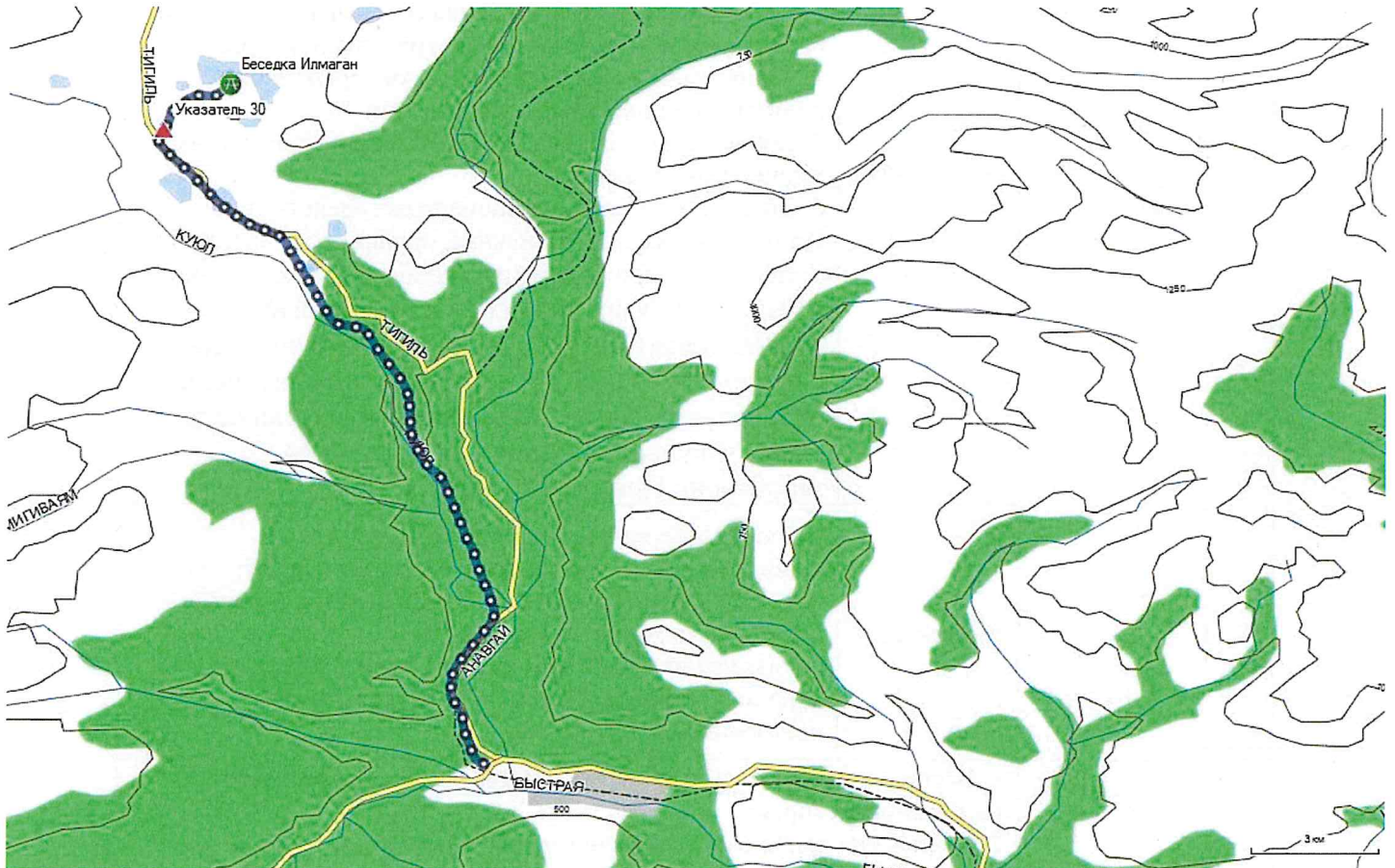
5. Требования к режиму пребывания на маршруте⁵

5.1	Правила пребывания в Парке	Посещение возможно только при наличии разрешения, выданного дирекцией Парка (не требуется для физических лиц, постоянно проживающих и зарегистрированных по месту жительства на территории Быстринского муниципального района, при предъявлении паспорта гражданина Российской Федерации)
		Необходимо придерживаться утвержденного Паспорта и перечня установленных мест Стоянок. Обустройство новых мест отдыха, прокладка новых троп и маршрутов возможны только с разрешения дирекции Парка
		Охота и рыбная ловля допускаются при наличии разрешительных документов, в установленные сроки и разрешенными орудиями, и способами охоты (добычи, вылова), предусмотренными действующим законодательством Российской Федерации
		Осуществление профессиональной съемки в коммерческих целях возможно только при наличии соответствующего разрешения дирекции Парка

⁵ Режим особой охраны и полный список правил посещения установлен Положением о Парке.




		<p>Запрещается</p> <ol style="list-style-type: none"> 1. Сбор коллекционных зоологических, ботанических, минералогических и иных материалов без соответствующих разрешений; 2. Разрушение природных комплексов, повреждение туристской инфраструктуры; 3. Рубка лесных насаждений для обеспечения полевого быта, заготовка ольхового и кедрового стлаников; 4. Применение мыла и синтетических средств при пользовании природными водоемами; 5. Захоронение и сброс в водоемы пищевых, бытовых, технических отходов; 6. Движение и стоянка транспортных средств вне установленных автомобильных маршрутов и парковок; 7. Беспривязное содержание собак, за исключением собак охотничьих пород при осуществлении охотпользователями видов деятельности в сфере охотничьего хозяйства в границах закрепленных охотничьих угодий, в соответствии с правилами охоты и функциональным зонированием территории Природного парка.
		<p>Разрешается</p> <ol style="list-style-type: none"> 1. Любительская фото- и видеосъемка для использования в личных некоммерческих целях; 2. Сбор хвороста (поваленные ветром ветви деревьев диаметром в комле не более 4 см); 3. Разведение огня в специально отведенных местах – крытых костровых навесах и оборудованных костровищах.
5.2	Правила безопасности в местах обитания диких животных	<ol style="list-style-type: none"> 1. Всегда держите под рукой отпугивающее средство – фальшфейер или медвежий спрей; 2. Никогда не приближайтесь к диким животным, не кормите их и не разрушайте места их обитания; 3. Держите домашних животных на поводке и под контролем; 4. Осуществляйте фотографирование и наблюдение за животными с безопасного расстояния, ведите себя спокойно, не кричите, не размахивайте руками, не совершайте резких движений, не используйте вспышку – это может испугать животное и спровоцировать агрессию; 5. В случае передвижения по местности с ограниченной видимостью следует заранее обозначить свое присутствие шумными репликами, пением, передвигаться лучше в группе.
6. Дополнительная информация по маршруту		
6.1	Перечень услуг, оказываемых дирекцией Природного парка	<ul style="list-style-type: none"> - Разрешение на посещение; - Экскурсионное сопровождение; - Проведение экскурсии по Визит-центру и музею «Берингия» ул. Ленина, д. 8, с. Эссо.

СХЕМА ТУРИСТСКОГО МАРШРУТА «ОЗЕРО ИЛМАГАН»



ФОТОГРАФИИ ТУРИСТСКОГО МАРШРУТА

«ОЗЕРО ИЛМАГАН»

№ п/п	Наименование объекта	Фото
1	Беседка «Илмаган»	
2	Озеро Илмаган	
3	Озеро Илмаган	 <p data-bbox="1157 1886 1264 1904">фото: Кошев П.Е.</p>

