

МИНИСТЕРСТВО ПРИРОДНЫХ РЕСУРСОВ И ЭКОЛОГИИ
КАМЧАТСКОГО КРАЯ

КРАЕВОЕ ГОСУДАРСТВЕННОЕ БЮДЖЕТНОЕ УЧРЕЖДЕНИЕ
«ПРИРОДНЫЙ ПАРК «ВУЛКАНЫ КАМЧАТКИ»

УТВЕРЖДАЮ

ВрИО Директора
КГБУ «Природный парк
«Вулканы Камчатки»

Э.П. Тарасик
Приказ № 47-П от 09.06.2023 г.



ПАСПОРТ ТУРИСТСКОГО МАРШРУТА № 39
по территории Природного парка «Быстринский»
«ВУЛКАШИКИ»

1. Общие сведения о маршруте			
1.1	Наименование маршрута	«Вулкашики»	
1.2	Сезонность ¹	Время года	Лето - осень
		Месяц	Июнь - сентябрь
1.3	Тип маршрута ²	Кольцевой	
1.4	Категория сложности ³	Некатегорийный	
1.5	Протяженность маршрута	33 км	
		Пункт начала	Эссо
		Пункт окончания	6-й км автотрассы Эссо-Петропавловск-Камчатский
1.6	Предполагаемое время прохождения маршрута	Часов	-
		Дней	2
		Ночей	1
1.7	Способ передвижения на маршруте	Пешком	
1.8	Варианты подъезда (на транспорте)	Тропа начинается сразу от гостиницы «Парамушир-Тур» ул.40 лет Победы, д.11, куда можно подъехать на личном автотранспорте, такси	
1.9	Условия посещения ⁴	Необходимо получить разрешение на посещение в КГБУ «Природный парк «Вулканы Камчатки»; при посещении маршрута предусмотрена оплата рекреационного сбора (за исключением физических лиц, постоянно проживающих и зарегистрированных по месту жительства на территории Быстринского муниципального района)	
2. Описание маршрута			
2.1	Ключевые достопримечательности	Шлаковые конуса «Вулкашики», вулкан Анаун, вулкан Дыгерен-Оленгендэ, вулкан Ичинская сопка, долина р.Быстрая и долина р.Уксичан с высоты птичьего полёта, высокогорная тундра, плато.	

¹Дирекцией Парка могут быть установлены ограничения на посещение, открытие и закрытие маршрута по временным, погодным и прочим условиям.

² Кольцевой маршрут – путь следования, начало и окончание которого происходят в одном географическом пункте.

³ Перечень перевалов среднегорья, ТССР, 2004 год;

⁴ Посетитель должен внимательно изучить описание маршрута и сложных / опасных участков и принимать решение о посещении маршрута исходя из своих физических возможностей. Посетитель несёт полную ответственность за свою жизнь и здоровье на маршруте.

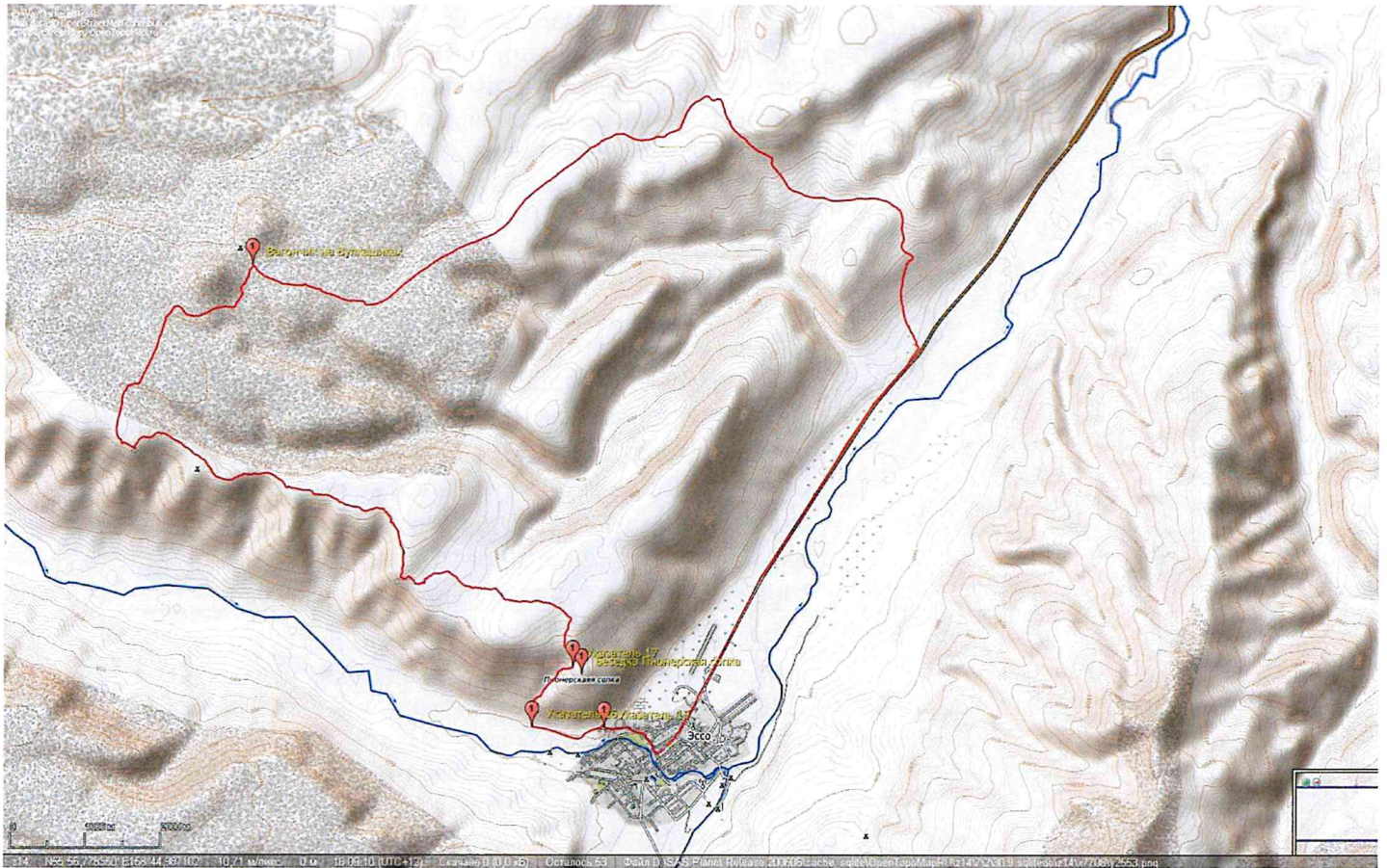
2.2	Краткое описание маршрута	1 день: маршрут начинается от гостиницы «Парамушир-Тур», необходимо пройти по дороге 1 км вокруг сопки слева до указателя и далее подъем 1 км на вершину сопки Пионерская до указателя, от него 12,6 км до вагончика около Вулкашиков по тропе с маркировочными лентами. Подъем - спуск на шлаковый конус - 1 км. Ночёвка у вагончика. 2 день: по лесной дороге 12,5 км до автотрассы Эссо-Петропавловск-Камчатский, возвращение в с. Эссо - 6,2 км (можно заказать такси).
2.3	Стоянки	Вагончик «Вулкашики» N55 59.047 E158 36.984
2.4	Наличие GPS-трека	Ссылка на существующий трек: http://www.vulcanikamchatki.ru
3. Состояние маршрута		
3.1	Качество разработанности маршрута	Среднее
3.2	Обустройство и оборудование маршрута	Указатели / место для разведения костра / вагончик для ночёвки
3.3	Наличие источников пополнения воды	Посетителям необходимо иметь с собой индивидуальный носимый запас питьевой воды и еды на 2 дня. На маршруте нет источников пополнения питьевой воды.
3.4	Телефонная связь на маршруте	Присутствует 1,5 км от начала маршрута и при выходе к автотрассе.
4. Безопасность		
4.1	Рекомендации к пребыванию посетителей	Не рекомендуется детям и семьям с детьми младше 10 лет.
4.2	Необходимость самостоятельной регистрации в службах МЧС	Да. Необходимо зарегистрировать тур. группу не позднее чем за 10 рабочих дней до начала путешествия. Ознакомиться со способами регистрации можно на официальном сайте территориального органа МЧС России: https://41.mchs.gov.ru/deyatelnost/poleznaya-informaciya/registraciya-turisticheskikh-grupp
4.3	Наиболее сложные и опасные участки / препятствия	Подъем на сопку Пионерская, подъем на шлаковый конус
4.4	Рекомендуемое снаряжение	Базовое: 1. Удобная обувь с хорошим протектором подошвы (ботинки или кроссовки), желательно не промокающая и быстро сохнущая; 2. Непромокаемая штормовая одежда: куртка и штаны;

		3. Головной убор для защиты от солнца; 4. Фонарь налобный; 5. Дождевик; 6. Репелленты и фальшфейеры; 7. Снаряжение для ночевки в лесу.
4.5	Наличие картосхемы маршрута	Приложение №1
4.6	Наличие фотографий маршрута	Приложение №2
4.7	Возможность оказания медицинской помощи на маршруте	Руководитель группы должен иметь аптечку и владеть навыками оказания первой помощи. Адреса ближайших медицинских учреждений: Быстринская районная больница, ул. Нагорная, 3, с. Эссо, Быстринский район, Камчатский край +7 (41542) 2-11-30, +7 (41542) 2-13-13
4.8	Порядок действий в случае ЧС на маршруте	Необходимо сообщить о ЧС по номеру телефона «112»: - номер регистрации тур. группы; - фамилия, имя, отчество руководителя группы (инструктор-проводник); - указать по возможности точные координаты местонахождения группы; - с кем из группы случилось ЧС; - какого рода травма; - погодные условия в месте, где находится группа; - количество туристов в группе; - необходимо максимально точно следовать инструкциям и рекомендациям спасателей. После вызова ожидать спасателей на том же месте, дать сигнал (разжечь костер, зажечь фальшфейер, фонарик и пр.)
5. Требования к режиму пребывания на маршруте⁵		
5.1	Правила пребывания в Парке	Посещение возможно только при наличии разрешения, выданного дирекцией Парка (не требуется для физических лиц, постоянно проживающих и зарегистрированных по месту жительства на территории Быстринского муниципального района, при предъявлении паспорта гражданина Российской Федерации)
		Необходимо придерживаться утвержденного Паспорта и перечня установленных мест Стоянок. Обустройство новых мест отдыха, прокладка новых троп и маршрутов возможны только с разрешения дирекции Парка
		Охота и рыбная ловля допускаются при наличии разрешительных документов, в установленные сроки и разрешенными орудиями, и способами охоты (добычи, вылова), предусмотренными действующим законодательством Российской Федерации




⁵ Режим особой охраны и полный список правил посещения установлен Положением о Парке.


		<p>Осуществление профессиональной съемки в коммерческих целях возможно только при наличии соответствующего разрешения дирекции Парка</p>
	Запрещается	<ol style="list-style-type: none"> 1. Сбор коллекционных зоологических, ботанических, минералогических и иных материалов без соответствующих разрешений; 2. Разрушение природных комплексов, повреждение туристской инфраструктуры; 3. Рубка лесных насаждений для обеспечения полевого быта, заготовка ольхового и кедрового стлаников; 4. Применение мыла и синтетических средств при пользовании природными водоемами; 5. Захоронение и сброс в водоемы пищевых, бытовых, технических отходов; 6. Движение и стоянка транспортных средств вне установленных автомобильных маршрутов и парковок; 7. Беспривязное содержание собак, за исключением собак охотничьих пород при осуществлении охотпользователями видов деятельности в сфере охотничьего хозяйства в границах закрепленных охотничьих угодий, в соответствии с правилами охоты и функциональным зонированием территории Природного парка.
	Разрешается	<ol style="list-style-type: none"> 1. Любительская фото- и видеосъемка для использования в личных некоммерческих целях; 2. Сбор хвороста (поваленные ветром ветви деревьев диаметром в комле не более 4 см); 3. Разведение огня в специально отведенных местах – крытых костровых навесах и оборудованных костровищах.
5.2	Правила безопасности в местах обитания диких животных	<ol style="list-style-type: none"> 1. Всегда держите под рукой отпугивающее средство – фальшфейер или медвежий спрей; 2. Никогда не приближайтесь к диким животным, не кормите их и не разрушайте места их обитания; 3. Держите домашних животных на поводке и под контролем; 4. Осуществляйте фотографирование и наблюдение за животными с безопасного расстояния, ведите себя спокойно, не кричите, не размахивайте руками, не совершайте резких движений, не используйте вспышку – это может испугать животное и спровоцировать агрессию; 5. В случае передвижения по местности с ограниченной видимостью следует заранее обозначить свое присутствие шумными репликами, пением, передвигаться лучше в группе.
6. Дополнительная информация по маршруту		
6.1	Перечень услуг, оказываемых дирекцией Природного парка	<ul style="list-style-type: none"> - Разрешение на посещение; - Экскурсионное сопровождение; - Проведение экскурсии по Визит-центру и музею «Берингия» ул. Ленина, д. 8, с. Эссо.

СХЕМА ТУРИСТСКОГО МАРШРУТА «ВУЛКАШИКИ»



ФОТОГРАФИИ ТУРИСТСКОГО МАРШРУТА «ВУЛКАШИКИ»

№ п/п	Наименование объекта	Фото
1	Вагончик «Вулкашики»	
2	Вулкашики	
3	Подъем на конус	

4	Панорама долины	
5	Вид с вершины	