

Утверждено

Согласовано
Министр туризма Камчатского
края

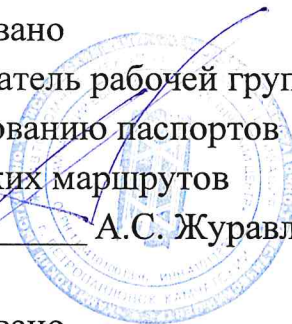


В.В. Русанов



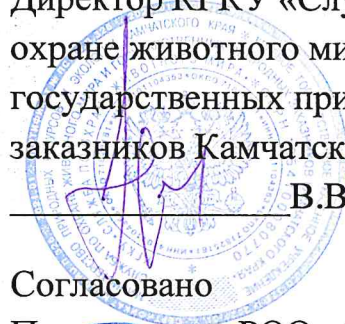
Согласовано
Председатель рабочей группы по
формированию паспортов
туристских маршрутов

А.С. Журавлев



Согласовано
Директор КГКУ «Служба по
охране животного мира и
государственных природных
заказников Камчатского края»

В.В. Фуряев



Согласовано
Председатель РОО «Союз гидов
Камчатки»

Т.В. Бутнор



ПАСПОРТ ТУРИСТСКОГО МАРШРУТА по территории Елизовского муниципального района

«Голубые озера»

(летний пеший)

на территории памятника природы регионального
значения «Голубые озера»

1. Общие сведения о маршруте			
1.1	Наименование маршрута	«Голубые озера»	
1.2	Административный район	Елизовский муниципальный район	
1.3	Географический район	Южно-Быстринский хребет	
1.4	Сезонность ¹	Время года	-
		Месяц	июнь-конец сентября
1.5	Тип маршрута ²	радиальный	
1.6	Вид туризма ³	пешеходный	
1.7	Тематическая направленность маршрута ⁴	культурно-познавательная	
1.8	Протяженность маршрута (географические координаты)	28 км (в обе стороны)	
		Пункт начала	53°10'57"N 158°17'11"E
		Пункт окончания	53°10'57"N 158°17'11"E
1.9	Сложность маршрута ⁵	3	
1.10	Целевая аудитория	не рекомендуется людям с ОВЗ	
1.11	Предполагаемое время прохождения маршрута (пешеходный) (в обе стороны)	Часов	10/12 ч.
		Дней	-
		Ночей	-

¹ Ограничения на посещение, открытие и закрытие маршрута по временным, погодным и п.1.9; 1.10; 1.11; 4.1; 4.3; 4.4; 5.1, 5.2. рекомендованы комиссией по определению степени сложности и уровня опасности паспортизируемых туристских маршрутов на территории Камчатского края (далее - Комиссия).

² *Радиальный маршрут* – это маршрут, начало и окончание которого происходят в одном географическом пункте пребывания.

Кольцевой маршрут – это маршрут с совпадением точек начала и конца маршрута и посещением нескольких пунктов на маршруте.

Линейный маршрут – это маршрут, начало и окончание которого происходят в разных географических пунктах пребывания.

³ *Вид туризма:* пешеходный, лыжный, горный, водный (морской, речной), велосипедный, автомобильный и спелео и др.

⁴ *Тематическая направленность маршрута:* культурно-познавательная, сельская, экологическая, гастрономическая, промышленная, научная и пр.

⁵ Сложность маршрута – это уровень сложности и степень опасности, определяется Комиссией.

<p>«1» Маршрут доступен для всех туристов «2» Маршрут доступен для туристов без проблем со здоровьем, со средней физической формой для своего возраста «3» Для туристов в хорошей физической форме (регулярные тренировки, высокий уровень физической активности) «4» Для туристов в хорошей физической форме, владеющих навыками передвижения по опасному рельефу, использования специального снаряжения</p>
--

1.12	Способ передвижения на маршруте	пешком
1.13	Варианты подъезда (на транспорте) Способы аварийного выхода с маршрута в случае ЧС указан п. 4.8 Паспорта	На личном автомобиле, такси, В составе организованной тур группы
1.14	Условия посещения	необходимо получить разрешение на посещение территории памятника природы в КГКУ «Служба по охране животного мира и государственных природных заказников Камчатского края» https://minprir.kamgov.ru/razresenie-na-posesenie-territorii-gosudarstvennogo-prirodnogo-zakaznika-regionalnogo-znachenia-i-pamatnika-prirody-dla-fiziceskih-i-uridiceskih-lic /бесплатный маршрут
2. Описание маршрута		
2.1	Ключевые достопримечательности	Горнолыжная база «Гора Морозная», Голубые озера
2.2	Краткое описание маршрута	1 участок: «Горнолыжная база «Гора Морозная» – гидропост и оборудованная стоянка для туристов», переход 7 км. Время движения на участке: 2 часа. 2 участок: «Гидропост и оборудованная стоянка для туристов – Начало подъема», переход 4 км. Время движения на участке: 1,5 часа. 3 участок: «Начало подъема – Голубые озера», переход 3 км. Время движения на участке: 1 час. Участок проходит вдоль горного ручья с постепенным набором высоты. Возвращение по пути подхода.
2.3	Стоянки (географические координаты)	«Горнолыжная база «Гора Морозная» 53°10'57"N 158°17'11"E «Гидропост и оборудованная стоянка для туристов» 53°09'41"N 158°13'02"E «Голубые озера» 53°09'43"N 158°08'01"E
2.4	Наличие GPS-трека	Нет
3. Состояние маршрута		
3.1	Обустройство и оборудование маршрута	Мостики через ручьи, оборудованная стоянка (домики, костровище, стол, скамьи) для туристов в районе гидропоста.

3.2	Наличие источников пополнения воды	Посетителям необходимо иметь с собой индивидуальный носимый запас питьевой воды. на протяжении всего маршрута присутствуют горные ручьи.
3.3	Телефонная связь на маршруте	отсутствует на всем протяжении маршрута/ для обеспечения бесперебойной связи необходимо наличие спутникового телефона на маршруте Присутствуют точки связи на маршруте оператора сотовой связи «Мегафон» «Гидропост и оборудованная стоянка для туристов» - 53°09'41"N 158°12'57"E «Выход в горный цирк» - 53°09'54"N 158°08'20"E
4. Безопасность		
4.1	Рекомендации к пребыванию посетителей	не рекомендуется людям с ОВЗ
4.2	Необходимость самостоятельной регистрации в службах МЧС	Да зарегистрировать группу в МЧС необходимо по тел. 301-081 или 112
4.3	Наиболее сложные и опасные участки / препятствия	<ul style="list-style-type: none"> - переход через ручьи (особенно во время половодья); - каменистая тропа вдоль горного ручья, выход к Голубым озерам, в июне на этом участке снежник; - ядовитые растения и ягоды; - встреча с дикими животными, в том числе с медведем; - крутые подъемы и спуски (скользкие склоны); - передвижение по снежникам (мосты, подъемы, спуски); - опасность укуса клещей в первой половине лета; - повышенная опасность при прохождении лестниц на тропе.
4.4	Рекомендуемое снаряжение	<p>Базовое:</p> <ol style="list-style-type: none"> 1. Средства навигации (телефон со специальным приложением gps навигатор) 2. Налобный фонарь 3. Защита от солнца (очки, головной убор, крем) 4. Аптечка первой помощи 5. Нож 6. Средства разведения огня (спички, зажигалка) 7. Убежище (спасательное одеяло) 8. Дополнительная вода и еда (калорийный перекус) 9. Дополнительная одежда 10. Средства отпугивания медведей 11. Трекинговые палки 12. Обувь с антискользящей подошвой 13. Средство от комаров 14. Закрытая, непромокаемая одежда <p>Нестандартное (можно дополнить):</p>
4.5	Наличие картосхемы маршрута	Приложение №1
4.6	Наличие фотографий маршрута	Приложение №2

4.7	Возможность оказания медицинской помощи на маршруте с указанием адресов ближайших медицинских учреждений	Руководитель группы должен иметь аптечку и владеть навыками оказания первой помощи. Елизовская районная больница, ул. Пограничная, 18, г. Елизово, Елизовский район, Камчатский край +7(41531) 6-14-65
4.8	Способы аварийного выхода с маршрута в случае ЧС	Самостоятельно по пути отхода; Эвакуация с помощью спасателей.
4.9	Порядок действия при ЧС на маршруте	Сообщить о ЧС по номеру 112 При этом сообщить: - по возможности точные координаты местонахождения группы; - где находится группа; - номер регистрации тур группы, фамилия, имя, отчество руководителя группы (инструктор-проводник); - с кем из группы случилось ЧС; - какого рода травма; - количество туристов в группе; - погода в районе ЧС - необходимо максимально точно следовать инструкциям и рекомендациям спасателей. После вызова ожидать спасателей на том же месте, дать сигнал (разжечь костер, зажечь фальшфейер, фонарик и пр.)
5. Требования к режиму пребывания на маршруте		
5.1	На маршруте рекомендуется сопровождение специалистов по квалификации:	Инструктор-проводник
	Рекомендуемое кол-во туристов в группе на маршруте:	До 25 человек
	Рекомендуемое кол-во специалистов на группу:	1 инструктор-проводник – группа до 10 человек
5.2	Правила пребывания на маршруте:	Посещение возможно только при наличии разрешения, выданного КГКУ «Служба по охране животного мира и государственных природных заказников Камчатского края» Дистанционно Заполнить заявку на посещение (личная подпись не обязательна!) и отправить ее с приложением копии документа, подтверждающего статус индивидуального предпринимателя или юридического лица (в случае подачи заявки индивидуальным предпринимателем или юридическим лицом) и списка лиц, посещающих заказник, на электронный адрес: priroda-41@mail.ru . Телефон для справок: 8 (415-2) 23-85-70. Получить разрешение можно несколькими способами: Посетить офис КГКУ «Служба по охране животного мира» по адресу: Камчатский край, г. Петропавловск-Камчатский, ул. Звездная, д. 11/2, офис № 6 (Бизнес-центр «РУСЬ») Режим работы: понедельник – четверг: с 08:30 до 17:00

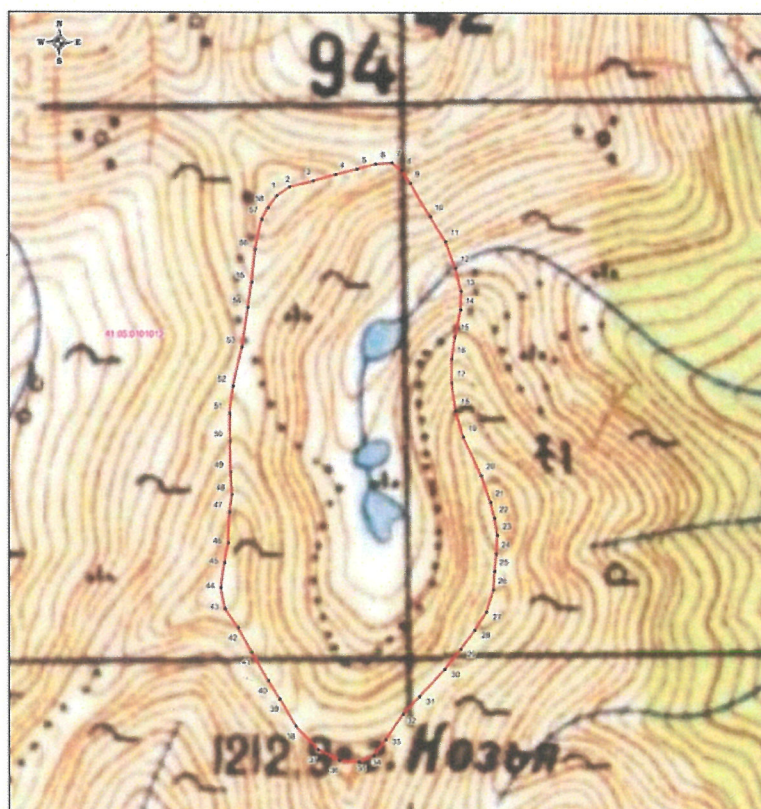
		<p>пятница: с 8:30 до 12:30 обеденный перерыв: с 13:00 до 13:30 суббота, воскресенье: выходные дни.</p> <p>Оформить разрешение на посещение с помощью регионального портала услуг: https://gosuslugi41.ru. Для этого необходимо пройти по ссылке https://gosuslugi41.ru/pgu\sogm.htm и заполнить электронное заявление. Разрешение будет сформировано системой автоматически и в течение 10-15 минут появится в личном кабинете пользователя.</p> <p>Необходимо придерживаться утвержденного Паспорта и перечня установленных мест стоянок. Обустройство новых мест отдыха, прокладка новых троп и маршрутов запрещено.</p> <p>Не допускать замусоривания территории и возникновения несанкционированных свалок.</p> <p>Охота и рыбная ловля допускаются при наличии разрешительных документов, в установленные сроки и разрешенными орудиями и способами охоты (добычи, вылова), предусмотренными действующим законодательством Российской Федерации</p> <p>Запрещается</p> <ol style="list-style-type: none"> 1. Деятельность, влекущая за собой нарушение, повреждение, уничтожение природного комплекса, в том числе нарушение исторически сложившегося ландшафта, почвенного и растительного покрова, мест обитаний (произрастаний) видов животных и растений, занесенных в Красную книгу Российской Федерации и Красную книгу Камчатского края на территории памятника природы регионального значения «Голубые озера» (карта-схема границ памятника природы в Приложении №1); 2. Проезд на лошадях и механических транспортных средствах, за исключением снегоходов в период установления постоянного снежного покрова, выполнения мероприятий по ликвидации и предупреждению чрезвычайных ситуаций на территории памятника природы регионального значения «Голубые озера» (карта-схема границ памятника природы в Приложении №1); 3. Посадка и стоянка вертолетов вне специально оборудованных площадок на территории памятника природы регионального значения «Голубые озера» (карта-схема границ памятника природы в Приложении №1); 4. Сбор коллекционных зоологических, ботанических, минералогических и иных материалов без соответствующих разрешений; 5. Разрушение природных комплексов, повреждение туристской инфраструктуры; 6. Рубка лесных насаждений для обеспечения полевого быта, заготовка ольхового и кедрового стлаников; 7. Применение мыла и синтетических средств при пользовании природными водоемами; 8. Захоронение и сброс в водоемы пищевых, бытовых, технических отходов; 9. Движение и стоянка транспортных средств вне установленных автомобильных маршрутов и парковок; 10. Нахождение на маршруте с огнестрельным оружием.
--	--	--

		Разрешается	<ol style="list-style-type: none"> 1. Любительская фото- и видеосъемка; 2. Сбор хвороста (поваленные ветром ветви деревьев диаметром в комле не более 4 см); 3. Разведение огня в специально отведенных местах – крытых костровых навесах и оборудованных костровищах, а при их отсутствии оборудовать костровища в соответствии с правилами пожарной безопасности в лесах ГОСТ Р 57972-2017.
5.3	Правила безопасности в местах обитания диких животных		<ol style="list-style-type: none"> 1. Всегда держите под рукой отпугивающее средство – фальшфейер или медвежий спрей; 2. Никогда не приближайтесь к диким животным, не кормите их и не разрушайте места их обитания; 3. Держите домашних животных на поводке и под контролем; 4. Осуществляйте фотографирование и наблюдение за животными с безопасного расстояния, ведите себя спокойно, не кричите, не размахивайте руками, не совершайте резких движений, не используйте вспышку – это может испугать животное и спровоцировать агрессию; 5. В случае передвижения по местности с ограниченной видимостью следует заранее обозначить свое присутствие шумными репликами, пением, передвигаться лучше в группе.
6. Дополнительная информация по маршруту			
6.1	Перечень услуг, оказываемых на маршруте		-
6.2	Особенности питания и питьевого режима на маршруте		Питьевая вода, в том числе расфасованная в емкости и бутилированная, по качеству и безопасности должна отвечать требованиям, предъявляемым к питьевой воде.
6.3	Контроль за порядком на маршруте		Общественные инспекторы по охране окружающей среды Камчатского края; Инспекторы КГКУ «Служба охраны животного мира и государственных природных заказников Камчатского края»


СХЕМА ТУРИСТСКОГО МАРШРУТА «Голубые озера»



Карта-схема границ памятника природы регионального значения «Голубые озера»



ФОТОГРАФИИ ТУРИСТСКОГО МАРШРУТА «Голубые озера»

№ п/п	Наименование объекта	Фото
1	Одно из «Голубых» озер в горном цирке	
2		
3		
4		
5		