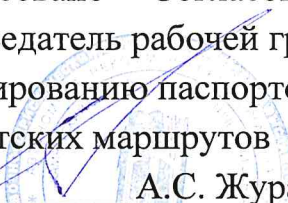


Утверждено  
Министр туризма Камчатского  
края

  
\_\_\_\_\_ **В.В. Русанов**  


Согласовано    Согласовано  
Председатель рабочей группы по  
формированию паспортов  
туристских маршрутов  
\_\_\_\_\_ **А.С. Журавлев**  


Согласовано  
Председатель РОО «Союз гидов  
Камчатки»  
\_\_\_\_\_ **Т.В. Бутнор**  


**ПАСПОРТ ТУРИСТСКОГО МАРШРУТА**  
по территории Петропавловск-Камчатского  
городского округа  
**«Камчатский камень»**  
**(летний пешеходный)**

2022 г.

1. Общие сведения о маршруте			
1.1	Наименование маршрута	«Камчатский камень»	
1.2	Административный район	Петропавловск-Камчатский городской округ	
1.3	Географический район	Петровский хребет	
1.4	Сезонность <sup>1</sup>	Время года	круглогодично
		Месяц	-
1.5	Тип маршрута <sup>2</sup>	радиальный	
1.6	Вид туризма <sup>3</sup>	пешеходный (лыжный)	
1.7	Тематическая направленность маршрута <sup>4</sup>	культурно-познавательная	
1.8	Протяженность маршрута (географические координаты)	6 км (в обе стороны)	
		Пункт начала	52°57'50"N 158°48'02"E
		Пункт окончания	52°57'50"N 158°48'02"E
1.9	Сложность маршрута <sup>5</sup>	2	
1.10	Целевая аудитория	не рекомендуется людям с ОВЗ	
1.11	Предполагаемое время прохождения маршрута (пешеходный) (в обе стороны)	Часов	3-4 ч.
		Дней	-
		Ночей	-

<sup>1</sup> Ограничения на посещение, открытие и закрытие маршрута по временным, погодным и п.1.9; 1.10; 1.11; 4.1; 4.3; 4.4; 5.1, 5.2. рекомендованы комиссией по определению степени сложности и уровня опасности паспортизируемых туристских маршрутов на территории Камчатского края (далее - Комиссия).

<sup>2</sup> *Радиальный маршрут* – это маршрут, начало и окончание которого происходят в одном географическом пункте пребывания.

*Кольцевой маршрут* – это маршрут с совпадением точек начала и конца маршрута и посещением нескольких пунктов на маршруте.

*Линейный маршрут* – это маршрут, начало и окончание которого происходят в разных географических пунктах пребывания.

<sup>3</sup> *Вид туризма:* пешеходный, лыжный, горный, водный (морской, речной), велосипедный, автомобильный и спелео и др.

<sup>4</sup> *Тематическая направленность маршрута:* культурно-познавательная, сельская, экологическая, гастрономическая, промышленная, научная и пр.

<sup>5</sup> Сложность маршрута – это уровень сложности и степень опасности, определяется Комиссией.

<p>«1» Маршрут доступен для всех туристов  «2» Маршрут доступен для туристов без проблем со здоровьем, со средней физической формой для своего возраста  «3» Для туристов в хорошей физической форме (регулярные тренировки, высокий уровень физической активности)  «4» Для туристов в хорошей физической форме, владеющих навыками передвижения по опасному рельефу, использования специального снаряжения</p>
--

1.12	Способ передвижения на маршруте	пешком, на лыжах
1.13	Варианты подъезда (на транспорте)  Способы аварийного выхода с маршрута в случае ЧС указан п. 4.8 Паспорта	На личном автомобиле; В составе организованной тур группы; Самый простой способ узнать, как добраться общественным транспортом до остановки – воспользоваться интернет-сервисами: <a href="https://2gis.ru/p_kamchatskiy?queryState=zoom%2F11%2FrouteTab">https://2gis.ru/p_kamchatskiy?queryState=zoom%2F11%2FrouteTab</a> , <a href="https://www.google.com/maps/dir///@53.0451946,158.6264018,13.5z/data=!4m2!4m1!3e0">https://www.google.com/maps/dir///@53.0451946,158.6264018,13.5z/data=!4m2!4m1!3e0</a> , <a href="https://yandex.ru/maps/78/petropavlovsk/?ll=158.643566%2C53.024075&amp;z=12">https://yandex.ru/maps/78/petropavlovsk/?ll=158.643566%2C53.024075&amp;z=12</a>
1.14	Условия посещения	нет ограничений/бесплатный маршрут
<b>2. Описание маршрута</b>		
2.1	Ключевые достопримечательности	Купель с родниковой водой, Панорамные виды на Авачинскую бухту, Тихий океан, Вилучинский вулкан, Авачинско-Корякская группа вулканов, Скала «Камчатский камень»
2.2	Краткое описание маршрута	<p>«Автобусная остановка «бухта Бабья» – ул. Строительная», 300 метров. Время движения на участке – 5 минут. Начинаем движение по грунтовой дороге за остановкой, далее по насыпному мосту, далее через частный сектор ул. Строительную. Поверните направо следуйте 300 м вдоль дороги, до поворота налево к Следственному изолятору №1.</p> <p>«Следственный изолятор №1 – Лесная дорога», 340 метров. Время движения на участке: 5 минут. От здания следственного изолятора слева по грунтовой дороге до крутого поворота направо.</p> <p>«Лесная дорога – Купель» По лесной дороге по распадку до купели (родник). На пути появится первый ручей, который легко преодолеть, здесь начинается пологий подъем, по ходу движения справа расположена оборудованная купель, продолжаем движение прямо и упираемся в ручей.</p> <p>«Купель – Привал возле первого скального выступа», 450 метров. Время движения на участке: 30 минут. Преодолев ручей продолжаем движение по хорошо протоптанной тропе вверх (тропа – грунтовая, средней крутизны, проходит по преимущественно травянистому склону), до первого обнажения скальных пород. Здесь можно сделать привал.</p> <p>«Привал возле первого скального выступа – Привал перед заключительным участком подъема», 400 метров. Время движения на участке: 30-40 минут. Здесь начинается крутой подъем через молодой березовый лес, после небольших</p>

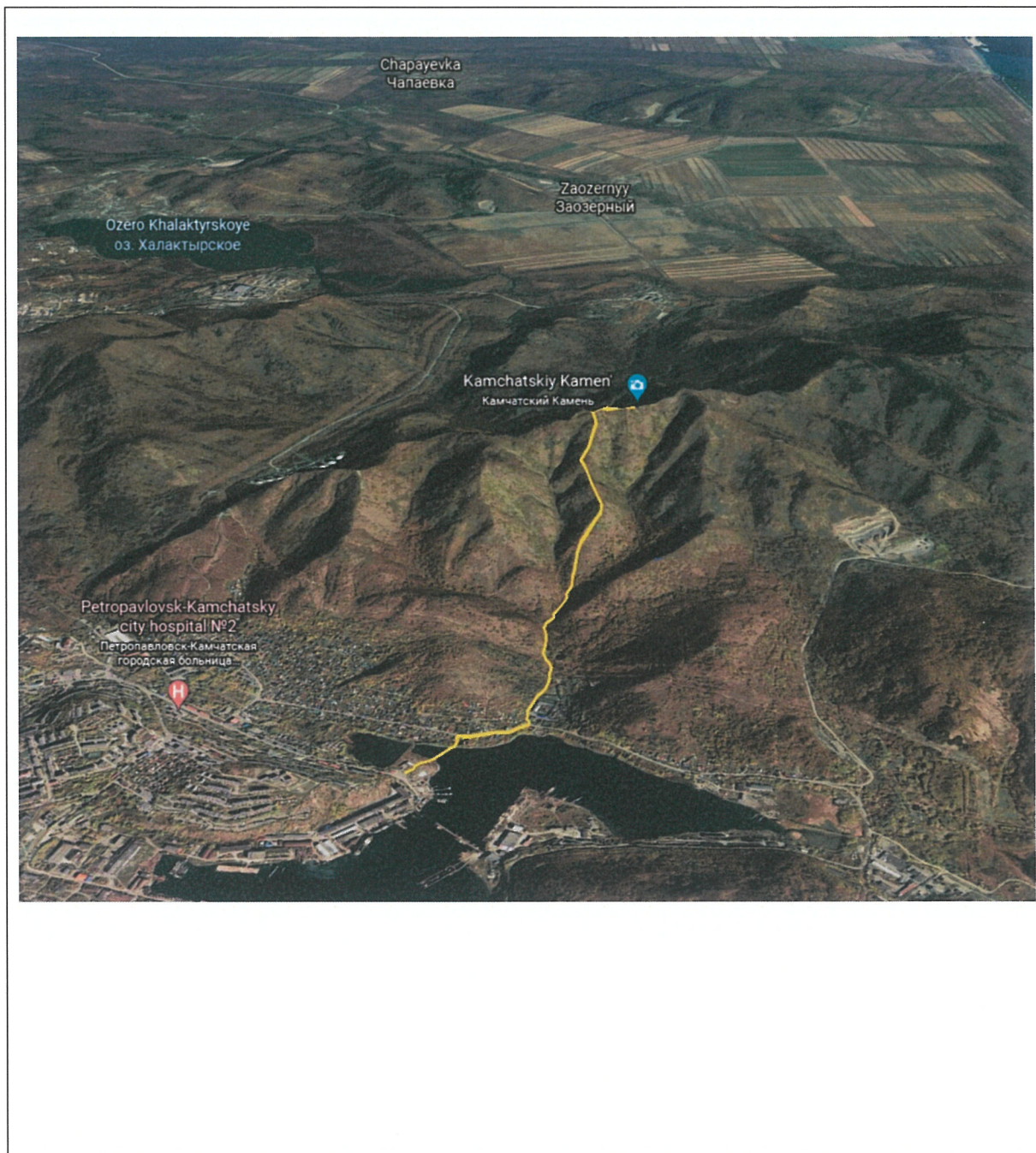
		<p>скальных останцев склон выполаживается, движение продолжаем по явно выраженному гребню, периодически набирая и сбрасывая высоту. Далее склон становится крутым и вскоре на пути встречается красивая скала с группой растущих из нее берез, здесь хорошее место для привала.</p> <p>«Привал перед заключительным участком подъема – Скала «Камчатский камень», 500 метров. Время движения на участке: 30-40 минут. В течении 20-30 минут преодолеваем крутой подъем и выходим на вершину, с которой открывается вид на Авачинско-Корякскую группу вулканов, по ходу движения сворачиваем вправо, на тропе встречается большое количество скальных выходов, через 5-10 минут доходим до цели путешествия.</p> <p>Спуск по пути подъема.</p>
2.3	Стоянки (географические координаты)	<p>Автобусная остановка «бухта Бабья» 52°57'50"N 158°42'03"E</p> <p>ул. Строительная 52°57'52"N 158°42'18"E</p> <p>Следственный изолятор №1 52°57'48"N 158°42'32"E</p> <p>Лесная дорога 52°57'54"N 158°42'46"E</p> <p>Купель 52°58'05"N 158°43'07"E</p> <p>Привал возле первого скального выступа 52°58'14"N 158°43'26"E</p> <p>Привал перед заключительным участком подъема 52°58'30"N 158°43'56"E</p> <p>Скала Камчатский камень 52°58'28"N 158°44'07"E</p>
2.4	Наличие GPS-трека	Нет
<b>3. Состояние маршрута</b>		
3.1	Обустройство и оборудование маршрута	«Купель» оснащен: обустроенное место набора воды, купель.
3.2	Наличие источников пополнения воды	<p>Посетителям необходимо иметь с собой индивидуальный носимый запас питьевой воды.</p> <p>«Купель» обустроенное место набора воды.</p>
3.3	Телефонная связь на маршруте	присутствует на всем протяжении маршрута
<b>4. Безопасность</b>		
4.1	Рекомендации к пребыванию посетителей	не рекомендуется людям с ОВЗ
4.2	Необходимость самостоятельной регистрации в службах МЧС	Да зарегистрировать группу в МЧС необходимо по тел. 301-081 или 112

4.3	Наиболее сложные и опасные участки / препятствия	<ul style="list-style-type: none"> <li>- лавиноопасно с декабря по май;</li> <li>- движение вдоль проезжей части, не оборудованной тротуаром;</li> <li>- лесная тропа местами скользкая;</li> <li>- обрывистые склоны г. Раковая;</li> <li>- встреча с дикими животными, в том числе с медведем.</li> </ul>
4.4	Рекомендуемое снаряжение	<p>Базовое:</p> <ol style="list-style-type: none"> <li>1. Средства навигации (телефон со специальным приложением gps навигатор);</li> <li>2. Налобный фонарь</li> <li>3. Защита от солнца (очки, головной убор, крем)</li> <li>4. Аптечка первой помощи</li> <li>5. Нож</li> <li>6. Средства разведения огня (спички, зажигалка)</li> <li>7. Убежище (спасательное одеяло)</li> <li>8. Дополнительная вода и еда (калорийный перекус)</li> <li>9. Дополнительная одежда</li> <li>10. Средства отпугивания медведей</li> <li>11. Трекинговые палки.</li> </ol> <p>Нестандартное (можно дополнить):</p>
4.5	Наличие картосхемы маршрута	Приложение №1
4.6	Наличие фотографий маршрута	Приложение №2
4.7	Возможность оказания медицинской помощи на маршруте с указанием адресов ближайших медицинских учреждений	<p>Руководитель группы должен иметь аптечку и владеть навыками оказания первой помощи.</p> <p>Петропавловск-Камчатская городская больница №2, поликлиника  Индустриальная ул., 2, Петропавловск-Камчатский, Камчатский край</p>
4.8	Способы аварийного выхода с маршрута в случае ЧС	<p>Самостоятельно по пути отхода;</p> <p>Эвакуация с помощью спасателей.</p>
4.9	Порядок действия при ЧС на маршруте	<p>Сообщить о ЧС по номеру 112</p> <p>При этом сообщить:</p> <ul style="list-style-type: none"> <li>- по возможности точные координаты местонахождения группы;</li> <li>- где находится группа;</li> <li>- номер регистрации тур группы, фамилия, имя, отчество руководителя группы (инструктор-проводник);</li> <li>- с кем из группы случилось ЧС;</li> <li>- какого рода травма;</li> <li>- количество туристов в группе;</li> <li>-погода в районе ЧС</li> <li>- необходимо максимально точно следовать инструкциям и рекомендациям спасателей.</li> </ul> <p>После вызова ожидать спасателей на том же месте, дать сигнал (разжечь костер, зажечь фальшфейер, фонарик и пр.)</p>
<b>5. Требования к режиму пребывания на маршруте</b>		
	На маршруте рекомендуется сопровождение	Инструктор-проводник

5.1	специалистов по квалификации:			
	Рекомендуемое кол-во туристов в группе на маршруте:	До 25 человек		
	Рекомендуемое кол-во специалистов на группу:	1 инструктор-проводник – группа до 10 человек		
5.2	Правила пребывания на маршруте:	Необходимо придерживаться утвержденного Паспорта и перечня установленных мест стоянок. Обустройство новых мест отдыха, прокладка новых троп и маршрутов запрещено.		
		Не допускать замусоривания территории и возникновения несанкционированных свалок. Охота и рыбная ловля допускаются при наличии разрешительных документов, в установленные сроки и разрешенными орудиями и способами охоты (добычи, вылова), предусмотренными действующим законодательством Российской Федерации		
		<table border="1"> <tr> <td>Запрещается</td> <td> <ol style="list-style-type: none"> <li>1. Подъем на скалу Камчатский камень;</li> <li>2. Сбор коллекционных зоологических, ботанических, минералогических и иных материалов без соответствующих разрешений;</li> <li>3. Разрушение природных комплексов, повреждение туристской инфраструктуры;</li> <li>4. Рубка лесных насаждений для обеспечения полевого быта, заготовка ольхового и кедрового стлаников;</li> <li>5. Применение мыла и синтетических средств при пользовании природными водоемами;</li> <li>6. Захоронение и сброс в водоемы пищевых, бытовых, технических отходов;</li> <li>7. Движение и стоянка транспортных средств вне установленных автомобильных маршрутов и парковок;</li> <li>8. Пахождение на маршруте с огнестрельным оружием.</li> </ol> </td> </tr> <tr> <td>Разрешается</td> <td> <ol style="list-style-type: none"> <li>1. Любительская фото- и видеосъемка;</li> <li>2. Сбор хвороста (поваленные ветром ветви деревьев диаметром в комле не более 4 см);</li> <li>3. Разведение огня в специально отведенных местах – крытых костровых навесах и оборудованных костровищах, а при их отсутствии оборудовать костровища в соответствии с правилами пожарной безопасности в лесах ГОСТ Р 57972-2017.</li> </ol> </td> </tr> </table>	Запрещается	<ol style="list-style-type: none"> <li>1. Подъем на скалу Камчатский камень;</li> <li>2. Сбор коллекционных зоологических, ботанических, минералогических и иных материалов без соответствующих разрешений;</li> <li>3. Разрушение природных комплексов, повреждение туристской инфраструктуры;</li> <li>4. Рубка лесных насаждений для обеспечения полевого быта, заготовка ольхового и кедрового стлаников;</li> <li>5. Применение мыла и синтетических средств при пользовании природными водоемами;</li> <li>6. Захоронение и сброс в водоемы пищевых, бытовых, технических отходов;</li> <li>7. Движение и стоянка транспортных средств вне установленных автомобильных маршрутов и парковок;</li> <li>8. Пахождение на маршруте с огнестрельным оружием.</li> </ol>
Запрещается	<ol style="list-style-type: none"> <li>1. Подъем на скалу Камчатский камень;</li> <li>2. Сбор коллекционных зоологических, ботанических, минералогических и иных материалов без соответствующих разрешений;</li> <li>3. Разрушение природных комплексов, повреждение туристской инфраструктуры;</li> <li>4. Рубка лесных насаждений для обеспечения полевого быта, заготовка ольхового и кедрового стлаников;</li> <li>5. Применение мыла и синтетических средств при пользовании природными водоемами;</li> <li>6. Захоронение и сброс в водоемы пищевых, бытовых, технических отходов;</li> <li>7. Движение и стоянка транспортных средств вне установленных автомобильных маршрутов и парковок;</li> <li>8. Пахождение на маршруте с огнестрельным оружием.</li> </ol>			
Разрешается	<ol style="list-style-type: none"> <li>1. Любительская фото- и видеосъемка;</li> <li>2. Сбор хвороста (поваленные ветром ветви деревьев диаметром в комле не более 4 см);</li> <li>3. Разведение огня в специально отведенных местах – крытых костровых навесах и оборудованных костровищах, а при их отсутствии оборудовать костровища в соответствии с правилами пожарной безопасности в лесах ГОСТ Р 57972-2017.</li> </ol>			
5.3	Правила безопасности в местах обитания диких животных	<ol style="list-style-type: none"> <li>1. Всегда держите под рукой отпугивающее средство – фальшфейер или медвежий спрей;</li> <li>2. Никогда не приближайтесь к диким животным, не кормите их и не разрушайте места их обитания;</li> <li>3. Держите домашних животных на поводке и под контролем;</li> <li>4. Осуществляйте фотографирование и наблюдение за животными с безопасного расстояния, ведите себя спокойно, не кричите, не размахивайте руками, не совершайте резких движений, не используйте</li> </ol>		

		вспышку – это может испугать животное и спровоцировать агрессию; 5. В случае передвижения по местности с ограниченной видимостью следует заранее обозначить свое присутствие шумными репликами, пением, передвигаться лучше в группе.
<b>6. Дополнительная информация по маршруту</b>		
6.1	Перечень услуг, оказываемых на маршруте	-
6.2	Особенности питания и питьевого режима на маршруте	Питьевая вода, в том числе расфасованная в емкости и бутилированная, по качеству и безопасности должна отвечать требованиям, предъявляемым к питьевой воде.
6.3	Контроль за порядком на маршруте	Общественные инспекторы по охране окружающей среды Камчатского края

СХЕМА ТУРИСТСКОГО МАРШРУТА « \_\_\_\_\_ »





## ФОТОГРАФИИ ТУРИСТСКОГО МАРШРУТА « \_\_\_\_\_ »

№ п/п	Наименование объекта	Фото
1		
2		
3		
4		
5		