

МИНИСТЕРСТВО ПРИРОДНЫХ РЕСУРСОВ И ЭКОЛОГИИ
КАМЧАТСКОГО КРАЯ

КРАЕВОЕ ГОСУДАРСТВЕННОЕ БЮДЖЕТНОЕ УЧРЕЖДЕНИЕ
«ПРИРОДНЫЙ ПАРК «ВУЛКАНЫ КАМЧАТКИ»

УТВЕРЖДАЮ

Директор
КГБУ «Природный парк
«Вулканы Камчатки»

Л.Ю. Тимофеева

Приказ №158-П от 15.12.2022г.



ПАСПОРТ ТУРИСТСКОГО МАРШРУТА № 10
по территории Природного парка «Налычево»
«ЦЕНТРАЛЬНЫЙ – ТАЛОВСКИЕ ИСТОЧНИКИ:
ЗИМНИЙ»

1. Общие сведения о маршруте			
1.1	Наименование маршрута	«Центральный – Таловские источники: зимний»	
1.2	Сезонность ¹	Время года	Зима-весна.
		Месяц	Декабрь-май (актуальную информацию об открытии маршрута необходимо узнавать в Дирекции Парка; возможность прохождения зависит от состояния маршрута).
1.3	Тип маршрута ²	Радиальный	
1.4	Протяженность маршрута	12	
		Пункт начала	Кордон «Центральный»
		Пункт окончания	Кордон «Центральный»
1.5	Предполагаемое время прохождения маршрута	Часов	1-2 (снегоход)
		Дней	1 на лыжах
		Ночей	-
1.6	Способ передвижения на маршруте	На снегоходе, на лыжах.	
1.7	Варианты подъезда (на транспорте)	Добраться до кордона «Центральный» можно на снегоходе либо лыжах по маршрутам «Пятая стройка - Центральный» либо «Пиначево -Центральный».	
1.8	Условия посещения ³	Необходимо получить разрешение на посещение в КГБУ «Природный парк «Вулканы Камчатки»; при посещении маршрута предусмотрена оплата рекреационного сбора.	
2. Описание маршрута			
2.1	Ключевые достопримечательности	Налычевские термальные источники, Краеведческие термальные источники, Таловские термальные источники.	
2.2	Краткое описание маршрута	Маршрут начинается от кордона «Центральный», проходит мимо озера Бабьего, через перевал Малыш. В 7 км от кордона находятся Краеведческие термальные источники. Далее маршрут выходит на правый борт долины р. Таловой и идет до Таловских горячих источников. Расстояние от кордона «Центральный» до Таловских источников – 12 км. На таловских горячих источниках возможна ночёвка в доме Парка.	

¹ Дирекцией Парка могут быть установлены ограничения на посещение, открытие и закрытие маршрута по временным, погодным и прочим условиям.

² Радиальный маршрут – путь следования, начало и окончание которого происходят в одном географическом пункте пребывания, располагаясь в котором турист совершает путешествия в другие пункты пребывания, возвращаясь при этом в пункт начала путешествия. Километраж при прохождении радиальных маршрутов учитывается только от начала маршрута и до его крайней точки, обратный путь в километраж не входит.

³ Посетитель должен внимательно изучить описание маршрута и сложных / опасных участков и принимать решение о посещении маршрута исходя из своих возможностей. Посетитель несёт полную ответственность за свою жизнь и здоровье на маршруте.

2.3	Стоянки	Кордон «Центральный»: N53°30'36" E158°45'39" Стоянка для палаточного лагеря на р. Жёлтая: N53°31'15" E158°46'06" Кордон «Таловский»: N53°34'29"E158°50'23"
2.4	Наличие GPS-трека	Ссылка на существующий трек: http://www.vulcanikamchatki.ru
3. Состояние маршрута		
3.1	Качество разработанности маршрута	Среднее.
3.2	Обустройство и оборудование маршрута	Места для разведения костров / навесы для отдыха / санитарные зоны / кухня-столовая / гостевой дом / визит-центр / мосты / средства навигации и информационные аншлаги / дровник.
3.3	Телефонная связь на маршруте	Отсутствует на всем протяжении маршрута.
4. Безопасность		
4.1	Рекомендации к пребыванию посетителей	Не рекомендуется детям и семьям с детьми до 14 лет.
4.2	Необходимость самостоятельной регистрации в службах МЧС	Да. Необходимо зарегистрировать тур. группу не позднее чем за 10 рабочих дней до начала путешествия. Ознакомиться со способами регистрации можно на официальном сайте территориального органа МЧС России: https://41.mchs.gov.ru/deyatelnost/poleznaya-informaciya/registraciya-turisticheskikh-grupp
4.3	Наиболее сложные и опасные участки / препятствия	По маршруту могут быть вскрытые реки. Необходимо соблюдать технику безопасности при преодолении водных преград.
4.4	Рекомендуемое снаряжение	Базовое: 1. Теплая обувь, желательно не промокающая; 2. Не продуваемая утепленная штормовая одежда: куртка и штаны; 3. Утепленный головной убор, утепленные перчатки или варежки; 4. Балаклава или баф для защиты лица от ветра, снега или солнца; 5. Горнолыжная маска; 6. Фонарь налобный; 7. Фальшфейеры; 8. Средство связи (спутниковый телефон, рация); 9. Лавинное оборудование (маячок, щуп, лопата);
4.5	Наличие картосхемы маршрута	Приложение №1
4.6	Наличие фотографий маршрута	Приложение №2
4.7	Возможность оказания медицинской помощи на маршруте	Руководитель группы должен иметь аптечку, владеть навыками оказания первой помощи и знать основы лавинной безопасности.

		Адреса ближайших медицинских учреждений: Елизовская районная больница, ул. Пограничная, 18, г. Елизово, Елизовский район, Камчатский край +7 (41531) 6-14-65.
4.8	Порядок действий в случае ЧС на маршруте	Необходимо сообщить о ЧС по номеру телефона «112»: - номер регистрации тур. группы; - фамилия, имя, отчество руководителя группы (инструктор- проводник); - указать по возможности точные координаты местонахождения группы; - с кем из группы случилось ЧС; - какого рода травма; - погодные условия в месте, где находится группа; - количество туристов в группе; - необходимо максимально точно следовать инструкциям и рекомендациям спасателей. После вызова ожидать спасателей на том же месте, дать сигнал (разжечь костер, зажечь фальшфейер, фонарик и пр.)

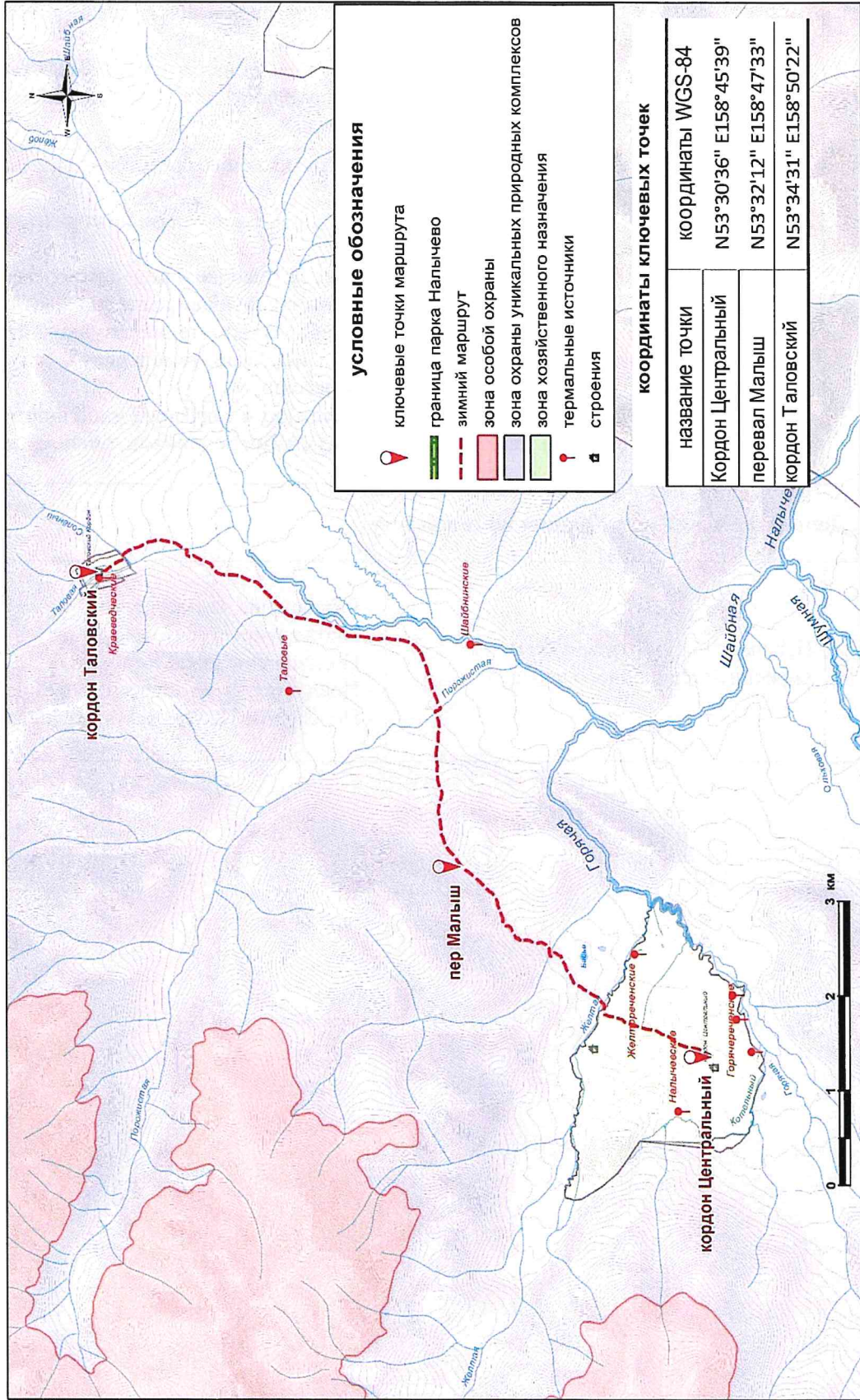
5. Требования к режиму пребывания на маршруте⁴

5.1	Правила пребывания в Парке	Посещение возможно только при наличии разрешения, выданного дирекцией Парка.	
		Необходимо придерживаться утвержденного Паспорта и перечня установленных мест Стоянок. Обустройство новых мест отдыха, прокладка новых троп и маршрутов возможны только с разрешения дирекции Парка.	
		Охота и рыбная ловля допускаются при наличии разрешительных документов, в установленные сроки и разрешенными орудиями и способами охоты (добычи, вылова), предусмотренными действующим законодательством Российской Федерации.	
		Осуществление профессиональной съемки в коммерческих целях возможно только при наличии соответствующего разрешения дирекции Парка.	
		Запрещается	<ol style="list-style-type: none"> 1. Сбор коллекционных зоологических, ботанических, минералогических и иных материалов без соответствующих разрешений; 2. Разрушение природных комплексов, повреждение туристской инфраструктуры; 3. Рубка лесных насаждений для обеспечения полевого быта, заготовка ольхового и кедрового стлаников; 4. Применение мыла и синтетических средств при пользовании природными водоемами; 5. Захоронение и сброс в водоемы пищевых, бытовых, технических отходов; 6. Движение и стоянка транспортных средств вне установленных автомобильных маршрутов и парковок; 7. Беспривязное содержание собак, за исключением собак охотничьих пород при осуществлении охотпользователями видов деятельности в сфере охотничьего хозяйства в границах закрепленных охотничьих угодий, в соответствии с правилами охоты и функциональным зонированием территории Природного парка.



⁴ Режим особой охраны и полный список правил посещения установлен Положением о Парке.

		Разрешается	<p>1. Любительская фото- и видеосъемка для использования в личных некоммерческих целях;</p> <p>2. Сбор хвороста (поваленные ветром ветви деревьев диаметром в комле не более 4 см);</p> <p>3. Разведение огня в специально отведенных местах – крытых костровых навесах и оборудованных кострищах, а при их отсутствии на старых кострищах.</p>
5.2	Правила безопасности в местах обитания диких животных		<p>1. Всегда держите под рукой отпугивающее средство – фальшфейер или медвежий спрей;</p> <p>2. Никогда не приближайтесь к диким животным, не кормите их и не разрушайте места их обитания;</p> <p>3. Держите домашних животных на поводке и под контролем;</p> <p>4. Осуществляйте фотографирование и наблюдение за животными с безопасного расстояния, ведите себя спокойно, не кричите, не размахивайте руками, не совершайте резких движений, не используйте вспышку – это может испугать животное и спровоцировать агрессию;</p> <p>5. В случае передвижения по местности с ограниченной видимостью следует заранее обозначить свое присутствие шумными репликами, пением, передвигаться лучше в группе.</p>
6. Дополнительная информация по маршруту			
6.1	Перечень услуг, оказываемых дирекцией Природного парка		<ul style="list-style-type: none"> - Разрешение на посещение; - Проживание в гостевом доме; - Пользование кухней-столовой; - Предоставление древесины в виде поленьев; - Посещение Центра экопросвещения им. Семёнова.

схема зимнего маршрута "Кордон Центральный - Таловские горячие источники"



**ФОТОГРАФИИ ТУРИСТСКОГО МАРШРУТА
«ЦЕНТРАЛЬНЫЙ – ТАЛОВСКИЕ ИСТОЧНИКИ»**

№ п/п	Наименование объекта	Фото
1	Таловские источники	
2	Вулкан Жупановский	

3	<p>Кордон «Центральный»</p>	
4	<p>Налычевская долина</p>	