

МИНИСТЕРСТВО ПРИРОДНЫХ РЕСУРСОВ И ЭКОЛОГИИ
КАМЧАТСКОГО КРАЯ

КРАЕВОЕ ГОСУДАРСТВЕННОЕ БЮДЖЕТНОЕ УЧРЕЖДЕНИЕ
«ПРИРОДНЫЙ ПАРК «ВУЛКАНЫ КАМЧАТКИ»

УТВЕРЖДАЮ

Директор
КГБУ «Природный парк
«Вулканы Камчатки»

Л.Ю. Тимофеева

Приказ №158-П от 15.12.2022г.



ПАСПОРТ ТУРИСТСКОГО МАРШРУТА № 8
по территории Природного парка «Налычево»
«ПИНАЧЕВО – ЦЕНТРАЛЬНЫЙ: ЗИМНИЙ»

1. Общие сведения о маршруте			
1.1	Наименование маршрута	«Пиначево – Центральный: Зимний»	
1.2	Сезонность ¹	Время года	Зима-весна
		Месяц	Декабрь – май (актуальную информацию об открытии маршрута необходимо узнавать в Дирекции Парка; возможность прохождения зависит от состояния маршрута).
1.3	Тип маршрута ²	Линейный	
1.4	Протяженность маршрута	39 км	
		Пункт начала	Кордон «Пиначевский»
		Пункт окончания	Кордон «Центральный»
1.5	Предполагаемое время прохождения маршрута	Часов	-
		Дней	1 снегоход; 1-2 Лыжи
		Ночей	1 (лыжи)
1.6	Способ передвижения на маршруте	На снегоходе, либо на лыжах.	
1.7	Варианты подъезда (на транспорте)	Добраться до кордона «Пиначевский» можно на любом автотранспорте. Местонахождение кордона – ул. Подгорная, 10, с. Пиначево, Елизовский район, Камчатский край.	
1.8	Условия посещения ³	Необходимо получить разрешение на посещение в КГБУ «Природный парк «Вулканы Камчатки»; при посещении маршрута предусмотрена оплата рекреационного сбора.	
2. Описание маршрута			
2.1	Ключевые достопримечательности	Перевал Пиначевский, Налычевские термальные источники, Авачинская группа вулканов.	
2.2	Краткое описание маршрута	Маршрут начинается от инспекторского кордона и проходит вдоль реки Пиначевская, через стоянку «Промежуточная», до которой от кордона примерно 12 км, к стоянке кордона «Семеновский» - ещё 5,5 км. От кордона «Семеновский», по маршруту, примерно в 4 км, находится стоянка	

¹ Дирекцией Парка могут быть установлены ограничения на посещение, открытие и закрытие маршрута по временным, погодным и прочим условиям.

² Линейный маршрут – путь следования, начало и окончание которого происходят в разных географических пунктах пребывания.

³ Посетитель должен внимательно изучить описание маршрута и сложных / опасных участков и принимать решение о посещении маршрута исходя из своих возможностей. Посетитель несёт полную ответственность за свою жизнь и здоровье на маршруте.

		«Перевальная». От нее ещё около 5 км, маршрут идет по распадку уходит вверх к Пиначевскому перевалу, абсолютная высота которого составляет 1150 метров. С перевала открывается великолепная панорама Налычевской долины. Отсюда маршрут идет вниз с перевала по засыпанному снегом ольховому стланику. Далее, постепенно маршрут входит в каменноберезовый лес, и вдоль реки Горячей, спустя 12 км от перевала, подходит к кордону «Центральный». На кордоне, по предварительному бронированию, предусмотрено временное проживание в домиках.
2.3	Стоянки	Кордон «Пиначевский»: N53°21'08" E158°23'19" Стоянка «Промежуточная»: N53°26'07" E158°28'23" Кордон «Семеновский»: N53°27'27" E158°32'19" Стоянка «Перевальная»: N53°27'39" E158°35'25" Кордон «Центральный»: N53°30'36" E158°45'39" Стоянка для палаточного лагеря на р. Жёлтая: N53°31'15" E158°46'06".
2.4	Наличие GPS-трека	Ссылка на существующий трек: http://www.vulcanikamchatki.ru .
3. Состояние маршрута		
3.1	Качество разработанности маршрута	Среднее.
3.2	Обустройство и оборудование маршрута	Входные группы / навесы для отдыха / санитарные зоны / кухня-столовая / гостевой дом / визит-центр / мосты / средства навигации и информационные аншлаги / дровник.
3.3	Телефонная связь на маршруте	Отсутствует на всем протяжении маршрута, за исключением кордона «Пиначевский».
4. Безопасность		
4.1	Рекомендации к пребыванию посетителей	Не рекомендуется детям и семьям с детьми до 14 лет.
4.2	Необходимость самостоятельной регистрации в службах МЧС	Да. Необходимо зарегистрировать тур. группу не позднее чем за 10 рабочих дней до начала путешествия. Ознакомиться со способами регистрации можно на официальном сайте территориального органа МЧС России: https://41.mchs.gov.ru/deyatelnost/poleznaya-informaciya/registraciya-turisticheskikh-grupp
4.3	Наиболее сложные и опасные участки / препятствия	Пиначевский перевал – высота 1160 м, в зимнее время имеет категорию сложности 1А, при прохождении перевала учитывать лавиноопасность. Участок в районе озёр Вороньих имеет

		повышенную лавиноопасность.
4.4	Рекомендуемое снаряжение	<p>Базовое:</p> <ol style="list-style-type: none"> 1. Теплая обувь, желательна не промокающая; 2. Не продуваемая утепленная штормовая одежда: куртка и штаны; 3. Утепленный головной убор, утепленные перчатки или варежки; 4. Балаклава или баф для защиты лица от ветра, снега или солнца; 5. Горнолыжная маска; 6. Фонарь налобный; 7. Фальшфейеры; 8. Средство связи (спутниковый телефон, рация); 9. Лавинное оборудование (маячок, щуп, лопата);
4.5	Наличие картосхемы маршрута	Приложение №1
4.6	Наличие фотографий маршрута	Приложение №2
4.7	Возможность оказания медицинской помощи на маршруте	<p>Руководитель группы должен иметь аптечку, владеть навыками оказания первой помощи и знать основы лавинной безопасности.</p> <p>Адреса ближайших медицинских учреждений: Елизовская районная больница, ул. Пограничная, 18, г. Елизово, Елизовский район, Камчатский край +7 (41531) 6-14-65.</p>
4.8	Порядок действий в случае ЧС на маршруте	<p>Необходимо сообщить о ЧС по номеру телефона «112»:</p> <ul style="list-style-type: none"> - номер регистрации тур. группы; - фамилия, имя, отчество руководителя группы (инструктор-проводник); - указать по возможности точные координаты местонахождения группы; - с кем из группы случилось ЧС; - какого рода травма; - погодные условия в месте, где находится группа; - количество туристов в группе; - необходимо максимально точно следовать инструкциям и рекомендациям спасателей. <p>После вызова ожидать спасателей на том же месте, дать сигнал (разжечь костер, зажечь фальшфейер, фонарик и пр.)</p>

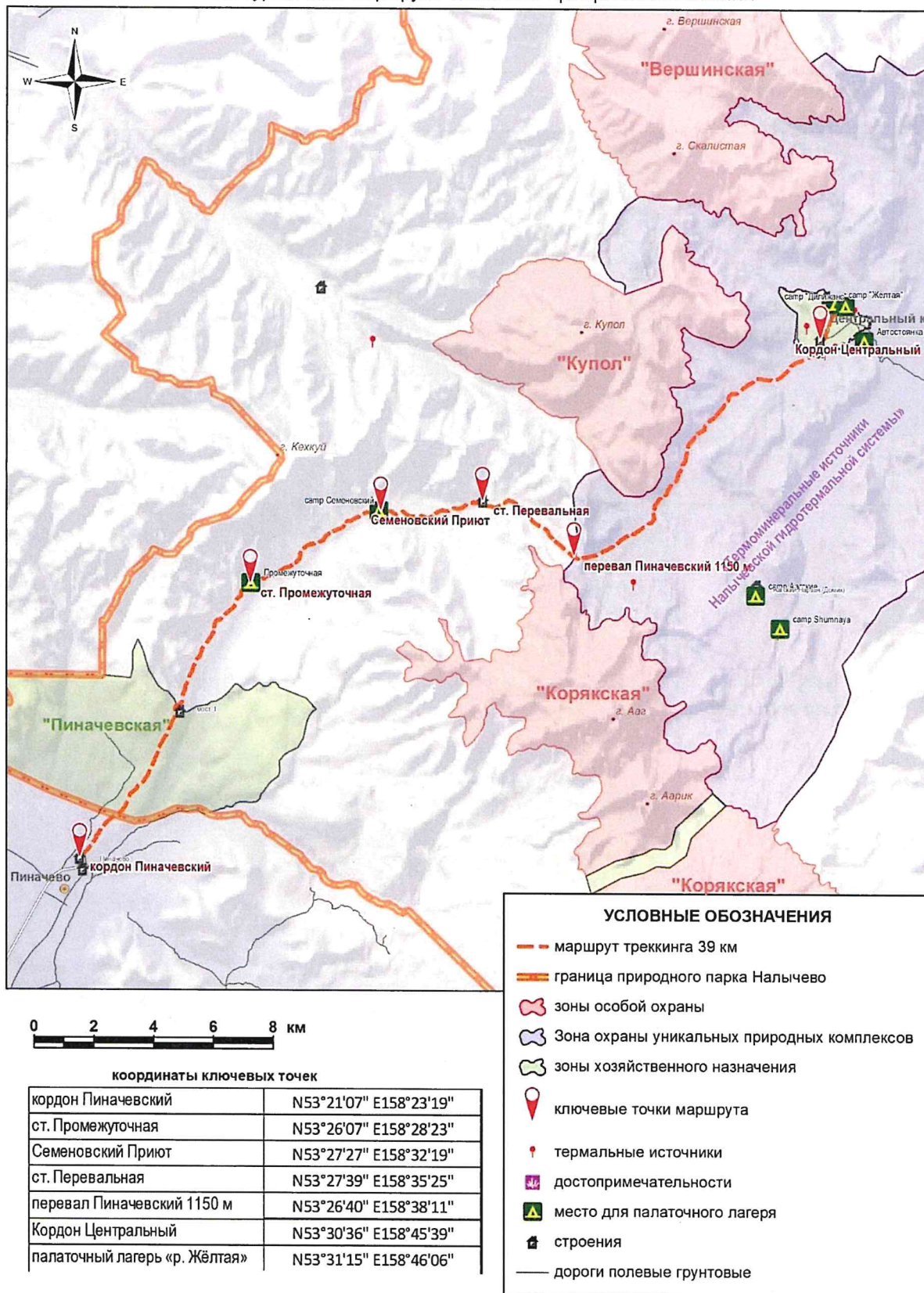
5. Требования к режиму пребывания на маршруте⁴

5.1	Правила пребывания в Парке	Посещение возможно только при наличии разрешения, выданного дирекцией Парка.	
		Необходимо придерживаться утвержденного Паспорта и перечня установленных мест Стоянок. Обустройство новых мест отдыха, прокладка новых троп и маршрутов возможны только с разрешения дирекции Парка.	
		Охота и рыбная ловля допускаются при наличии разрешительных документов, в установленные сроки и разрешенными орудиями и способами охоты (добычи, вылова), предусмотренными действующим законодательством Российской Федерации.	
		Осуществление профессиональной съемки в коммерческих целях возможно только при наличии соответствующего разрешения дирекции Парка.	
		Запрещается	<ol style="list-style-type: none"> 1. Сбор коллекционных зоологических, ботанических, минералогических и иных материалов без соответствующих разрешений; 2. Разрушение природных комплексов, повреждение туристской инфраструктуры; 3. Рубка лесных насаждений для обеспечения полевого быта, заготовка ольхового и кедрового стлаников; 4. Применение мыла и синтетических средств при пользовании природными водоемами; 5. Захоронение и сброс в водоемы пищевых, бытовых, технических отходов; 6. Движение и стоянка транспортных средств вне установленных автомобильных маршрутов и парковок; 7. Беспривязное содержание собак, за исключением собак охотничьих пород при осуществлении охотпользователями видов деятельности в сфере охотничьего хозяйства в границах закрепленных охотничьих угодий, в соответствии с правилами охоты и функциональным зонированием территории Природного парка.
Разрешается	<ol style="list-style-type: none"> 1. Любительская фото- и видеосъемка для использования в личных некоммерческих целях; 2. Сбор хвороста (поваленные ветром ветви деревьев диаметром в комле не более 4 см); 3. Разведение огня в специально отведенных местах – крытых костровых навесах и оборудованных кострищах, а при их отсутствии на старых кострищах. 		
5.2	Правила безопасности в местах обитания диких животных	<ol style="list-style-type: none"> 1. Всегда держите под рукой отпугивающее средство – фальшфейер или медвежий спрей; 2. Никогда не приближайтесь к диким животным, не кормите их и не разрушайте места их обитания; 3. Держите домашних животных на поводке и под контролем; 4. Осуществляйте фотографирование и наблюдение за животными с безопасного расстояния, ведите себя спокойно, не кричите, не 	

⁴ Режим особой охраны и полный список правил посещения установлен Положением о Парке.



		<p>размахивайте руками, не совершайте резких движений, не используйте вспышку – это может испугать животное и спровоцировать агрессию;</p> <p>5. В случае передвижения по местности с ограниченной видимостью следует заранее обозначить свое присутствие шумными репликами, пением, передвигаться лучше в группе.</p>
<p>6. Дополнительная информация по маршруту</p>		
6.1	<p>Перечень услуг, оказываемых дирекцией Природного парка</p>	<ul style="list-style-type: none"> - Разрешение на посещение; - Проживание в гостевом доме; - Пользование кухней-столовой; - Предоставление древесины в виде поленьев; - Посещение Центра экопросвещения им. Семёнова.

схема туристского маршрута "Пиначево-Центральный: зимний"



ФОТОГРАФИИ ТУРИСТСКОГО МАРШРУТА

«ПИНАЧЕВО - ЦЕНТРАЛЬНЫЙ»

№ п/п	Наименование объекта	Фото
1	Кордон «Центральный»	
2	Перевал Пиначевский	
3	Нальчевские горячие источники	