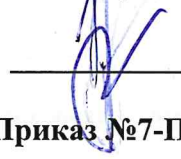


МИНИСТЕРСТВО ПРИРОДНЫХ РЕСУРСОВ И ЭКОЛОГИИ
КАМЧАТСКОГО КРАЯ

КРАЕВОЕ ГОСУДАРСТВЕННОЕ БЮДЖЕТНОЕ УЧРЕЖДЕНИЕ
«ПРИРОДНЫЙ ПАРК «ВУЛКАНЫ КАМЧАТКИ»

УТВЕРЖДАЮ

ВрИО директора
КГБУ «Природный парк
«Вулканы Камчатки»


_____ Э.П. Тарасик.

Приказ №7-П от 25.01.2023г.

ПАСПОРТ ТУРИСТСКОГО МАРШРУТА № 12
по территории Природного парка «Налычево»
«НА АВАЧИНСКИЙ ПЕРЕВАЛ И ЭКСТРУЗИЮ
ВЕРЬЛЮД: ЗИМНИЙ»

1. Общие сведения о маршруте			
1.1	Наименование маршрута	«На Авачинский перевал и экстрюзию Верблюды: зимний»	
1.2	Сезонность ¹	Время года	Зима-весна
		Месяц	Декабрь-май (актуальную информацию об открытии маршрута необходимо узнавать в Дирекции Парка; возможность прохождения зависит от состояния тропы)
1.3	Тип маршрута ²	Радиальный	
1.4	Протяженность маршрута	5 км	
		Пункт начала	Южная граница Парка. Участок Сухой речки в районе г. Медвежья.
		Пункт окончания	Южная граница Парка. Участок Сухой речки в районе г. Медвежья.
1.5	Предполагаемое время прохождения маршрута	Часов	40 мин. Снегоход / 2-4 часа лыжи
		Дней	-
		Ночей	-
1.6	Способ передвижения на маршруте	На снегоходе, на лыжах, на снегоступах, пешком. Движение по маршруту на колесной технике запрещено!	
1.7	Варианты подъезда (на транспорте)	Добраться до кордона «Авачинский» можно на ратраке, снегоходе, либо на лыжах. Необходимо повернуть направо с объездной дороги Петропавловск – Елизово в районе «деревянного» рынка (29 км) и проехать около 6 км в сторону дачных поселков. Когда дачная дорога начнет круто поворачивать налево, съехать с дороги направо, где находится место стоянки автомобилей. Далее маршрут проходит по руслу Сухой речки и ведет к Авачинскому перевалу. Будьте осторожны: местный ландшафт неоднократно меняется в течение года. У подножия сопки Медвежья начинается граница природного парка «Налычево».	
1.8	Условия посещения ³	Зона свободного посещения, не требует оформления разрешения на посещение ООПТ регионального значения.	

¹ Дирекцией Парка могут быть установлены ограничения на посещение, открытие и закрытие маршрута по временным, погодным и прочим условиям.

² Радиальный маршрут – путь следования, начало и окончание которого происходят в одном географическом пункте пребывания, располагаясь в котором турист совершает путешествия в другие пункты пребывания, возвращаясь при этом в пункт начала путешествия. Километраж при прохождении радиальных маршрутов учитывается только от начала маршрута и до его крайней точки, обратный путь в километраж не входит.

³ Посетитель должен внимательно изучить описание маршрута и сложных / опасных участков и принимать решение о посещении маршрута исходя из своих возможностей. Посетитель несет полную ответственность за свою жизнь и здоровье на маршруте.

2. Описание маршрута		
2.1	Ключевые достопримечательности	Авачинская группа вулканов, экстрезия Верблюд.
2.2	Краткое описание маршрута	Маршрут начинается от г. Медвежьей и идет вверх по Сухой речке в сторону Авачинского перевала. При желании можно взойти на экстрезию Верблюд. Наиболее удобное место подъема на экстрезию находится с ее северной стороны. Чтобы до него добраться необходимо пройти мимо горнолыжной базы и обойти экстрезию с правой стороны.
2.3	Стоянки	Кордон «Авачинский»: N53°15'36" E158°44'25"
2.4	Наличие GPS-трека	Ссылка на существующий трек: http://www.vulcanikamchatki.ru
3. Состояние маршрута		
3.1	Качество разработанности маршрута	Среднее.
3.2	Обустройство и оборудование маршрута	Санитарные зоны / информационные аншлаги.
3.3	Телефонная связь на маршруте	Слабая связь на территории Авачинского перевала.
4. Безопасность		
4.1	Рекомендации к пребыванию посетителей	-
4.2	Необходимость самостоятельной регистрации в службах МЧС	Да. Необходимо зарегистрировать тур. группу не позднее чем за 10 рабочих дней до начала путешествия. Ознакомиться со способами регистрации можно на официальном сайте территориального органа МЧС России: https://41.mchs.gov.ru/deyatelnost/poleznaya-informaciya/registraciya-turisticheskikh-grupp
4.3	Наиболее сложные и опасные участки / препятствия	Возможен сход снежных лавин и камнепадов, находясь у подножия и на склоне следует соблюдать осторожность, особенно в весеннее время.
4.4	Рекомендуемое снаряжение	Базовое: 1. Теплая обувь, желательно не промокающая; 2. Не продуваемая утепленная штормовая одежда: куртка и штаны; 3. Утепленный головной убор, утепленные перчатки или варежки; 4. Балаклава или баф для защиты лица от ветра, снега или солнца; 5. Горнолыжная маска; 6. Фонарь налобный; 7. Фальшфейеры; 8. Средство связи (спутниковый телефон, рация); 9. Лавинное оборудование (маячок, щуп, лопата);

4.5	Наличие картосхемы маршрута	Приложение №1
4.6	Наличие фотографий маршрута	Приложение №2
4.7	Возможность оказания медицинской помощи на маршруте	<p>Руководитель группы должен иметь аптечку, владеть навыками оказания первой помощи и знать основы лавинной безопасности.</p> <p>Адреса ближайших медицинских учреждений: Елизовская районная больница, ул. Пограничная, 18, г. Елизово, Елизовский район, Камчатский край +7 (41531) 6-14-65.</p>
4.8	Порядок действий в случае ЧС на маршруте	<p>Необходимо сообщить о ЧС по номеру телефона «112»:</p> <ul style="list-style-type: none"> - номер регистрации тур. группы; - фамилия, имя, отчество руководителя группы (инструктор- проводник); - указать по возможности точные координаты местонахождения группы; - с кем из группы случилось ЧС; - какого рода травма; - погодные условия в месте, где находится группа; - количество туристов в группе; <p>- необходимо максимально точно следовать инструкциям и рекомендациям спасателей.</p> <p>После вызова ожидать спасателей на том же месте, дать сигнал (разжечь костер, зажечь фальшфейер, фонарик и пр.)</p>

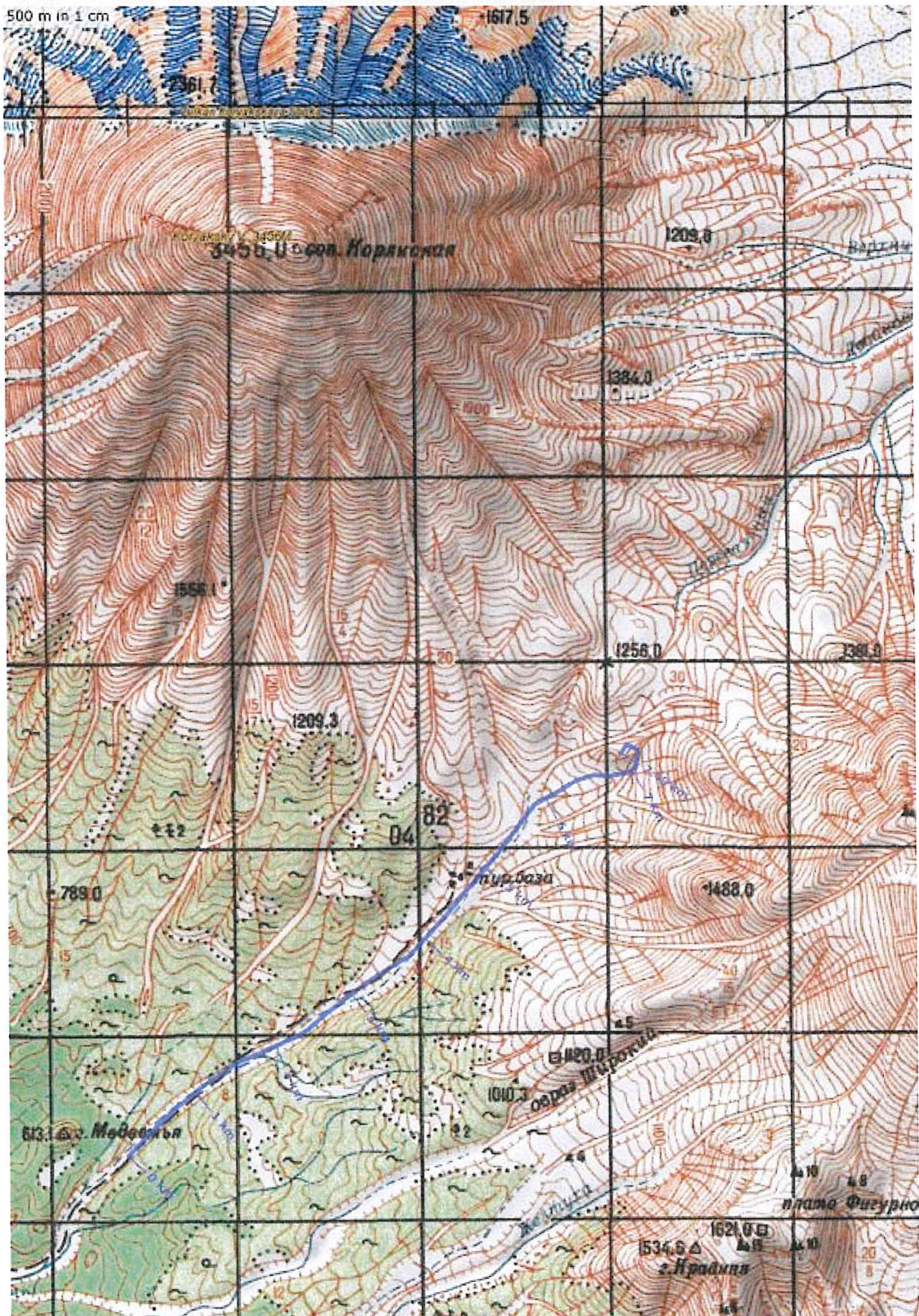
5. Требования к режиму пребывания на маршруте⁴

5.1	Правила пребывания в Парке	Разрешение на посещение Авачинского перевала не требуется.	
		Необходимо придерживаться утвержденного Паспорта и перечня установленных мест Стоянок. Обустройство новых мест отдыха, прокладка новых троп и маршрутов возможны только с разрешения дирекции Парка.	
		Охота и рыбная ловля допускаются при наличии разрешительных документов, в установленные сроки и разрешенными орудиями и способами охоты (добычи, вылова), предусмотренными действующим законодательством Российской Федерации.	
		Осуществление профессиональной съемки в коммерческих целях возможно только при наличии соответствующего разрешения дирекции Парка.	
		Запрещается	<ol style="list-style-type: none"> 1. Сбор коллекционных зоологических, ботанических, минералогических и иных материалов без соответствующих разрешений; 2. Разрушение природных комплексов, повреждение туристской инфраструктуры; 3. Рубка лесных насаждений для обеспечения полевого быта, заготовка ольхового и кедрового стлаников; 4. Применение мыла и синтетических средств при пользовании природными водоемами;


⁴ Режим особой охраны и полный список правил посещения установлен Положением о Парке.

		<p>5. Захоронение и сброс в водоемы пищевых, бытовых, технических отходов;</p> <p>6. Движение и стоянка транспортных средств вне установленных автомобильных маршрутов и парковок;</p> <p>7. Беспривязное содержание собак, за исключением собак охотничьих пород при осуществлении охотпользователями видов деятельности в сфере охотничьего хозяйства в границах закрепленных охотничьих угодий, в соответствии с правилами охоты и функциональным зонированием территории Природного парка.</p> <p>8. Движение по маршруту на колесной технике.</p>
	Разрешается	<p>1. Любительская фото- и видеосъемка для использования в личных некоммерческих целях;</p> <p>2. Сбор хвороста (поваленные ветром ветви деревьев диаметром в комле не более 4 см);</p> <p>3. Разведение огня в специально отведенных местах – крытых костровых навесах и оборудованных кострищах, а при их отсутствии на старых кострищах.</p>
5.2	Правила безопасности в местах обитания диких животных	<p>1. Всегда держите под рукой отпугивающее средство – фальшфейер или медвежий спрей;</p> <p>2. Никогда не приближайтесь к диким животным, не кормите их и не разрушайте места их обитания;</p> <p>3. Держите домашних животных на поводке и под контролем;</p> <p>4. Осуществляйте фотографирование и наблюдение за животными с безопасного расстояния, ведите себя спокойно, не кричите, не размахивайте руками, не совершайте резких движений, не используйте вспышку – это может испугать животное и спровоцировать агрессию;</p> <p>5. В случае передвижения по местности с ограниченной видимостью следует заранее обозначить свое присутствие шумными репликами, пением, передвигаться лучше в группе.</p>
6. Дополнительная информация по маршруту		
6.1	Перечень услуг, оказываемых дирекцией Природного парка	-

**СХЕМА ТУРИСТСКОГО МАРШРУТА «На Авачинский перевал и экструдию
Верблюд: зимний»**



**ФОТОГРАФИИ ТУРИСТСКОГО МАРШРУТА
«ЭКСТРУЗИЯ ВЕРБЛЮД»**

№ п/п	Наименование объекта	Фото
1	Экструзия Верблюд	
2	Сухая речка и перевал Авачинский	

