

Утверждено

Согласовано

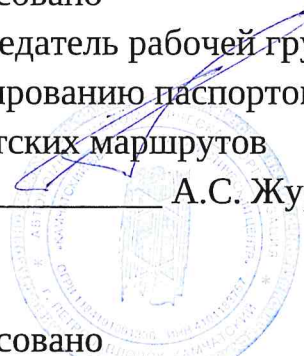
Министр туризма Камчатского
края



В.В. Русанов

Согласовано

Председатель рабочей группы по
формированию паспортов
туристских маршрутов



А.С. Журавлев

Согласовано

Директор КГКУ «Служба по
охране животного мира и
государственных природных
заказников Камчатского края»



В.В. Фурьев

Согласовано

Председатель РОО «Союз гидов
Камчатки»



Т.В. Бутнор

ПАСПОРТ ТУРИСТСКОГО МАРШРУТА
по территории Елизовского муниципального района

«Горный массив Вачкажец»

(зимний снегоходный)

на территории памятника природы регионального значения

«Горный массив Вачкажец»

и его охранной зоны

1. Общие сведения о маршруте			
1.1	Наименование маршрута	«снегоходный маршрут Горный массив Вачкажец»	
1.2	Административный район	Елизовский муниципальный район	
1.3	Географический район	Южно-Быстринский хребет	
1.4	Сезонность ¹	Время года	-
		Месяц	декабрь - май
1.5	Тип маршрута ²	радиальный	
1.6	Вид туризма ³	на средствах передвижения	
1.7	Тематическая направленность маршрута ⁴	культурно-познавательная	
1.8	Протяженность маршрута (географические координаты)	32 км (в обе стороны)	
		Пункт начала	N53°10.51' E157°54.74'
		Пункт окончания	N53°10.51' E157°54.74'
1.9	Сложность маршрута ⁵	1	
1.10	Целевая аудитория	не рекомендуется людям с ОВЗ	
1.11	Предполагаемое время прохождения маршрута (снегоходный)	Часов	3 ч.
		Дней	-
		Ночей	-

¹ Ограничения на посещение, открытие и закрытие маршрута по временным, погодным и п.1.9; 1.10; 1.11; 4.1; 4.3; 4.4; 5.1, 5.2. рекомендованы комиссией по определению степени сложности и уровня опасности паспортизируемых туристских маршрутов на территории Камчатского края (далее - Комиссия).

² *Радиальный маршрут* – это маршрут, начало и окончание которого происходят в одном географическом пункте пребывания.

Кольцевой маршрут – это маршрут с совпадением точек начала и конца маршрута и посещением нескольких пунктов на маршруте.

Линейный маршрут – это маршрут, начало и окончание которого происходят в разных географических пунктах пребывания.

³ *Вид туризма*: пешеходный, лыжный, горный, водный (морской, речной), велосипедный, автомобильный и спелео и др.

⁴ *Тематическая направленность маршрута*: культурно-познавательная, сельская, экологическая, гастрономическая, промышленная, научная и пр.

⁵ *Сложность маршрута* – это уровень сложности и степень опасности, определяется Комиссией.

<p>«1» Маршрут доступен для всех туристов «2» Маршрут доступен для туристов без проблем со здоровьем, со средней физической формой для своего возраста «3» Для туристов в хорошей физической форме (регулярные тренировки, высокий уровень физической активности) «4» Для туристов в хорошей физической форме, владеющих навыками передвижения по опасному рельефу, использования специального снаряжения</p>
--

1.1 2	Способ передвижения на маршруте	на снегоходе
1.1 3	Варианты подъезда (на транспорте) Способы аварийного выхода с маршрута в случае ЧС указан п. 4.8 Паспорта	На личном ТС; В составе организованной тур группы
1.1 4	Условия посещения	нет ограничений/бесплатный маршрут
2. Описание маршрута		
2.1	Ключевые достопримечательности	озеро Тахколоч, горный массив Вачкажец, Летняя Поперечная
2.2	Краткое описание маршрута	1 участок: «Технологический проезд вдоль газопровода» - «Поворот на лесную дорогу», переезд 10 км. Время движения на участке – 40 мин. Движение начинаем со съезда налево на 73 км автодороги Петропавловск-Мильково. 2 участок: «Поворот на лесную дорогу» - «оз. Тахколоч», переезд 4 км. Время движения на участке – 1 час. Через лесной участок следуем до озера Тахколоч. 3 участок: «оз. Тахколоч – вид на Двужубку (Вачкажец)» переход 2 км. Время движения на участке: 20 мин. Возвращение по пути подхода.
2.3	Стоянки (географические координаты)	Съезд на 73 км автодороги Петропавловск-Мильково 53°10'32"N 157°54'41"E Поворот на лесную дорогу 53°05'23"N 157°52'27"E озеро Тахколоч 53°04'49"N 157°54'50"E смотровая с видом на Двужубку (Вачкажец) 53°04'15"N 157°56'38"E
2.4	Наличие GPS-трека	Нет
3. Состояние маршрута		
3.1	Обустройство и оборудование маршрута	у озера Тахколоч расположены беседки для туристов, информационные стенды.
3.2	Наличие источников пополнения воды	Посетителям необходимо иметь с собой индивидуальный носимый запас питьевой воды.

3.3	Телефонная связь на маршруте	отсутствует на всем протяжении маршрута
4. Безопасность		
4.1	Рекомендации к пребыванию посетителей	не рекомендуется людям с ОВЗ
4.2	Необходимость самостоятельной регистрации в службах МЧС	Да зарегистрировать группу в МЧС необходимо по тел. 301-081 или 112
4.3	Наиболее сложные участки / опасности на маршруте	- лавиноопасные склоны с декабря по май; - камнепады; -нахождение на треке других участников движения, в т.ч. лыжников/пешеходов на снегоступах, необходима повышенная внимательность;
4.4	Рекомендуемое снаряжение	Базовое: 1. Средства связи (спутниковый телефон, сотовый телефон, радиостанция); 2. gps навигатор или телефон с приложением gps навигатор 3. Налобный фонарь 4. Защита от солнца (очки, головной убор, крем) 5. Аптечка первой помощи 6. Нож 7. Средства разведения огня (спички, зажигалка) 8. Убежище (спасательное одеяло) 9. Дополнительная вода и еда (калорийный перекус) 10. Дополнительная одежда Нестандартное (можно дополнить): 1. Теплая ветровлагозащитная одежда (куртка, штаны) 2. Теплая непромокаемая обувь 3. Варежки/перчатки 4. Шапка/бафф 5. Флис и термобелье
4.5	Наличие картосхемы маршрута	Приложение №1
4.6	Наличие фотографий маршрута	Приложение №2
4.7	Возможность оказания медицинской помощи на маршруте с указанием адресов ближайших медицинских учреждений	Руководитель группы должен иметь аптечку и владеть навыками оказания первой помощи. Начикинская амбулатория, Елизовская районная больница адрес Камчатский край, пос. Сокоц, Юбилейная, 3. телефон: +7(41531)6-10-96 Елизовская районная больница, ул. Пограничная, 18, г. Елизово, Елизовский район, Камчатский край +7(41531) 6-14-65
4.8	Способы аварийного выхода с маршрута в случае ЧС	Самостоятельно пешком по пути отхода; Эвакуация с помощью спасателей.

4.9	Порядок действия при ЧС на маршруте	<p>Сообщить о ЧС по номеру 112 При этом сообщить:</p> <ul style="list-style-type: none"> - по возможности точные координаты местонахождения группы; - где находится группа; - номер регистрации тур группы, фамилия, имя, отчество руководителя группы (инструктор-проводник); - с кем из группы случилось ЧС; - какого рода травма; - количество туристов в группе; -погода в районе ЧС - необходимо максимально точно следовать инструкциям и рекомендациям спасателей. <p>После вызова ожидать спасателей на том же месте, дать сигнал (разжечь костер, зажечь фальшфейер, фонарик и пр.)</p>
-----	-------------------------------------	---

5. Требования к режиму пребывания на маршруте

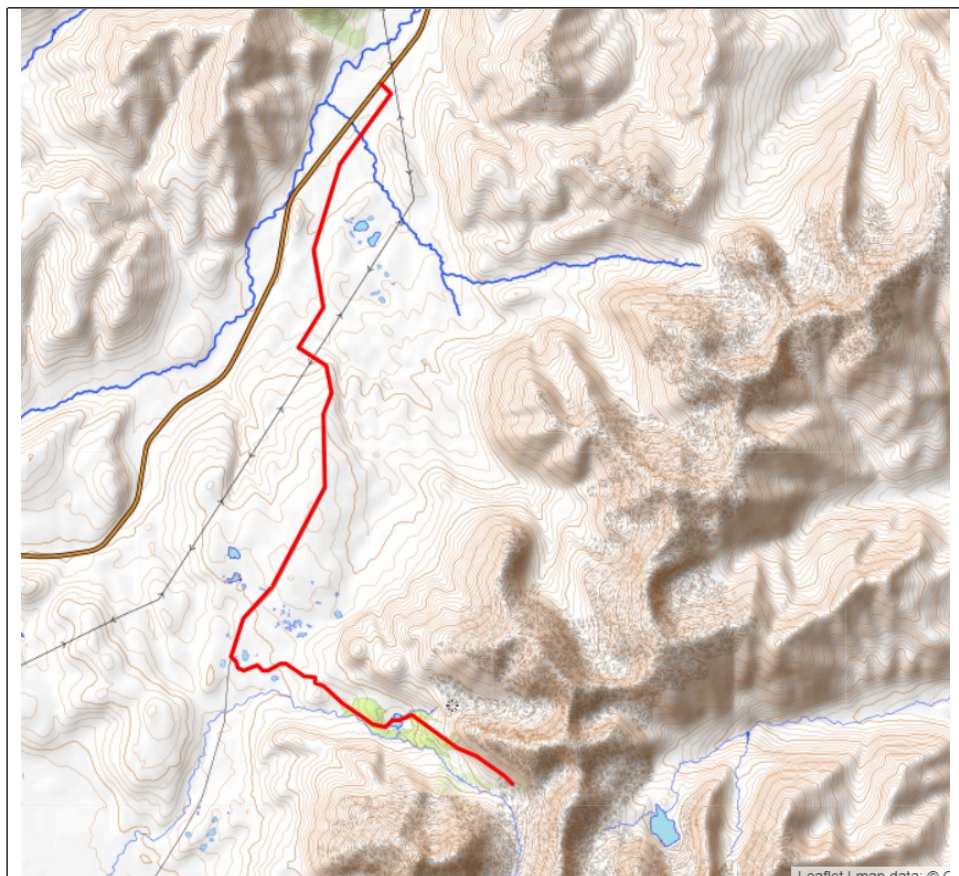
	На маршруте рекомендуется сопровождение специалистов по квалификации:	Инструктор-проводник
5.1	Рекомендуемое кол-во туристов в группе на маршруте:	До 25 человек
	Рекомендуемое кол-во специалистов на группу:	1 инструктор-проводник – группа до 10 человек
5.2	Правила пребывания на маршруте:	<p>Горный массив Вачкажец – является памятником природы регионального значения, карта-схема границ территории памятника природы в Приложении №1.</p> <p>Необходимо придерживаться утвержденного Паспорта и перечня установленных мест стоянок. Обустройство новых мест отдыха, прокладка новых троп и маршрутов запрещено.</p> <p>Не допускать замусоривания территории и возникновения несанкционированных свалок.</p> <p>Охота и рыбная ловля допускаются при наличии разрешительных документов, в установленные сроки и разрешенными орудиями и способами охоты (добычи, вылова), предусмотренными действующим законодательством Российской Федерации</p>
	Запрещается	<p>1. Обустройство палаточных лагерей, туристических и смотровых площадок, костровиц, стоянок транспортных средств, иных рекреационных объектов вне установленных для этих целей мест, в границах охранной зоны памятника природы регионального значения «Горный массив Вачкажец». Карта-схема границ охранной зоны памятника регионального значения «Горный массив Вачкажец»</p>

		<p>Приложение №1.</p> <p>2. Движение транспортных средств по территории Охранной зоны вне дорог общего пользования и лесных дорог, стоянка транспортных средств вне специально отведенных площадок, посадка летательных аппаратов, высадка пассажиров вне специально отведенных площадок. Карта-схема границ охранной зоны памятника регионального значения «Горный массив Вачкажец» Приложение №1.</p> <p>3. Сбор коллекционных зоологических, ботанических, минералогических и иных материалов без соответствующих разрешений;</p> <p>4. Разрушение природных комплексов, повреждение туристской инфраструктуры;</p> <p>5. Рубка лесных насаждений для обеспечения полевого быта, заготовка ольхового и кедрового стлаников;</p> <p>6. Применение мыла и синтетических средств при пользовании природными водоемами;</p> <p>7. Захоронение и сброс в водоемы пищевых, бытовых, технических отходов;</p> <p>8. Движение и стоянка транспортных средств вне установленных автомобильных маршрутов и парковок;</p> <p>9. Нахождение на маршруте с огнестрельным оружием.</p>	
		Разрешается	<p>1. Любительская фото- и видеосъемка;</p> <p>2. Сбор хвороста (поваленные ветром ветви деревьев диаметром в комле не более 4 см);</p> <p>3. Разведение огня в специально отведенных местах – крытых костровых навесах и оборудованных костровищах, а при их отсутствии оборудовать костровища в соответствии с правилами пожарной безопасности в лесах ГОСТ Р 57972-2017.</p>
5.3	Правила безопасности в местах обитания диких животных		<p>1. Всегда держите под рукой отпугивающее средство – фальшфейер или медвежий спрей;</p> <p>2. Никогда не приближайтесь к диким животным, не кормите их и не разрушайте места их обитания;</p> <p>3. Держите домашних животных на поводке и под контролем;</p> <p>4. Осуществляйте фотографирование и наблюдение за животными с безопасного расстояния, ведите себя спокойно, не кричите, не размахивайте руками, не совершайте резких движений, не используйте вспышку – это может испугать животное и спровоцировать агрессию;</p> <p>5. В случае передвижения по местности с ограниченной видимостью следует заранее обозначить свое присутствие шумными репликами, пением, передвигаться лучше в группе.</p>
6. Дополнительная информация по маршруту			

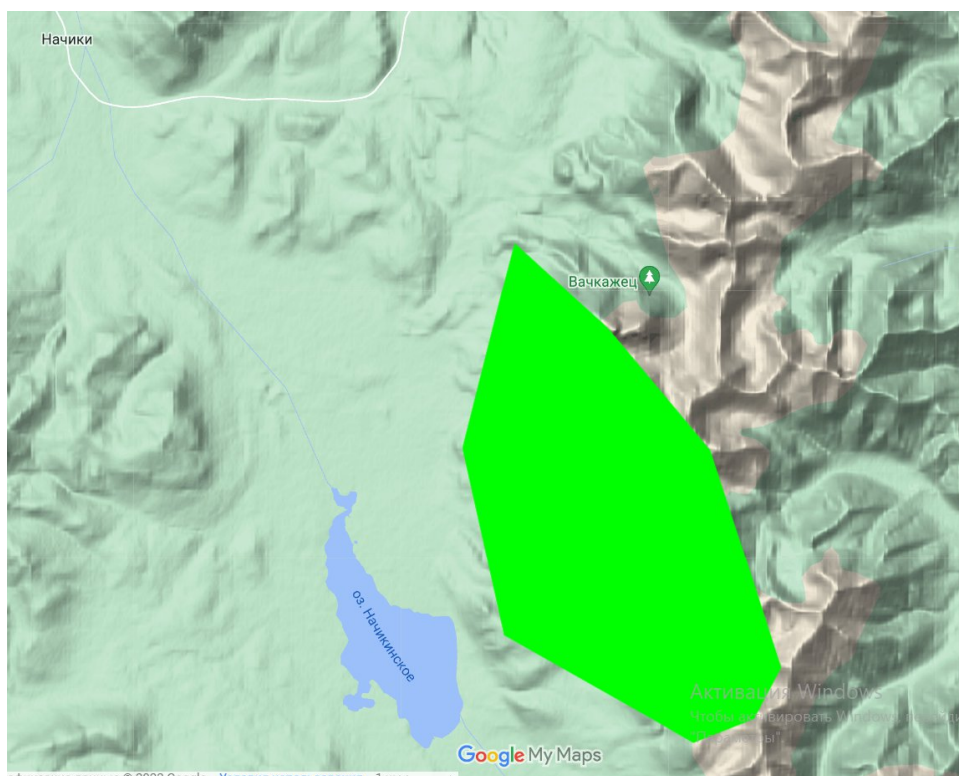
6.1	Перечень услуг, оказываемых на маршруте	отсутствуют
6.2	Особенности питания и питьевого режима на маршруте	Питьевая вода, в том числе расфасованная в емкости и бутилированная, по качеству и безопасности должна отвечать требованиям, предъявляемым к питьевой воде; Горячее питье (вода, чай в термосе);
6.3	Контроль за порядком на маршруте	общественные инспекторы по охране окружающей среды Камчатского края; инспекторы КГКУ «Служба охраны животного мира и государственных природных заказников Камчатского края»; государственные лесные инспекторы;

Приложение № 1


СХЕМА ТУРИСТСКОГО МАРШРУТА «Горный массив Вачкажец»



Карта-схема границ охранной зоны памятника регионального значения «Горный массив Вачкажец»



**ФОТОГРАФИИ ТУРИСТСКОГО МАРШРУТА «Горный массив
Вачкажец»**

№ п/п	Наименование объекта	Фото
1	Озеро Тахколоч. Октябрь	
2		
3		