

УТВЕРЖДАЮ:

(должность, фамилия, инициалы)

(подпись)

ПЛАН

Противопожарного обустройства лесов Корякское лесничество – филиал КГКУ «Камчатские лесничества» Камчатский край

на период с «01» января 2024 г. по «31» декабря 2028 г.



ДОКУМЕНТ ПОДПИСАН
ЭЛЕКТРОННОЙ ПОДПИСЬЮ

Сертификат 2125ED62248155F84CF28168CDA7881D

Владелец **Щипицын Дмитрий Борисович**

Действителен с 27.06.2023 по 19.09.2024

п.Оссора

2024 г

I. Краткая характеристика лесничества

1.1. Корякское лесничество - филиал КГКУ «Камчатские лесничества» занимает северную часть Камчатского края и располагается на территории четырёх муниципальных районов. Администрация лесничества находится в посёлке Оссора Карагинского района, в 860 километрах от города Петропавловск-Камчатский. Сообщение с краевым центром возможно морским путем и воздушным транспортом. Общая площадь лесничества составляет 29116903 га. Территория лесничества в лесном фонде Камчатского края занимает 66% площади.

Почтовый адрес: 688700, Камчатский край, Карагинский район, п.Оссора, ул. Озерная, 14.

Структура Корякского лесничества, установленная приказом Рослесхоза от 09.12.2008 № 379 «Об определении количества лесничеств на территории Камчатского края и установлении их границ», площади лесничества и участков лесничеств приведены в табл. 1.

Таблица 1 - Структура лесничества

№ п/п	Наименование участковых лесничеств	Административный район (муниципальное образования)	Площадь, га
1	Пенжинское	Пенжинский	11718637
2	Карагинское	Карагинский	3795346
3	Олюторское	Олюторский	7316086
4	Паланское	Тигильский	2239045
5	Тигильское		1955044
6	Усть-Хайрюзовское		2092745
Итого по Тигильскому району:			6286834
Итого по лесничеству			29116903

Распределение лесов лесничества по лесорастительным зонам и лесным районам выполнено в соответствии со ст. 15 ЛК РФ и приказом Минприроды России от 18.08.2014 № 367 «Об утверждении перечня лесорастительных зон Российской Федерации и лесных районов Российской Федерации», таблица 2.

Таблица 2 - распределение лесов по лесорастительным зонам и лесным районам

№ п/п	Наименование участков лесничеств	Лесорастительная зона	Лесной район	Зона лесозащитного районирования	Зона лесосеменного районирования	Перечень лесных кварталов	Площадь, га
1	Пенжинское	Зона притундровых лесов и редкостойной тайги	Дальневосточный район притундровых лесов и редкостойной	Зона слабой лесопатологической угрозы	8	1-320, 321ч, 322-328	11718637
2	Карагинское					1-8, 11-101, 103-159	3795346
3	Олюторское					1-88, 90-95, 98-119, 121-191	7316086
4	Паланское					1-86, 88-349	2239045
5	Тигильское					1-339	1955044
6	Усть-Хайрюзовское					1-266, 267ч, 268-288, 290-309, 311-329, 332-347, 352-368, 372	2092745
Всего по лесничеству							29116903

Леса подразделяются на виды по целевому их назначению, основываясь на принципе устойчивого управления лесами и отношению к лесам как к экологической равновесной системе.

В юридическом отношении целевое назначение лесов - это правовой режим, который определяется на основе принадлежности лесов к определенному виду и разрешенному использованию в соответствии с лесохозяйственными регламентами. Подразделение лесов на виды имеет ключевое значение не только в лесных, но в гражданско-правовых и иных отношениях, касающихся лесной сферы.

Леса Корякского лесничества в соответствии со ст. 10 ЛК РФ по целевому назначению подразделяются на защитные, резервные и эксплуатационные леса.

К защитным лесам относятся леса, которые подлежат освоению в целях сохранения средообразующих, водоохраных, защитных, санитарно-гигиенических, оздоровительных и иных полезных функций лесов с одновременным использованием лесов при условии, что это использование совместимо с целевым назначением защитных лесов и выполняемыми ими полезными функциями.

Эксплуатационные леса подлежат освоению в целях устойчивого,

максимально эффективного получения высококачественной древесины и других лесных ресурсов, продуктов их переработки с обеспечением сохранения полезных функций лесов.

К резервным лесам относятся леса, в которых в течение двадцати лет не планируется осуществлять заготовку древесины, за исключением заготовки древесины гражданами для собственных нужд (ст. 118 ЛК РФ).

Выделенные эксплуатационные леса на территории лесничества не имеют производительных насаждений, представляющих ценность для предпринимательской деятельности, связанной с заготовкой древесины. В настоящее время заготовка древесины возможна только для нужд местного населения.

Характеристика лесных и нелесных земель лесного фонда на территории Корякского лесничества по состоянию на 01.01.2022 г. по данным Государственного лесного реестра представлена в таблице 3.

Таблица 3 – Характеристика лесных и нелесных земель лесного фонда

Показатель характеристика земель	Всего по лесничеству	
	Площадь, га	%
1	2	3
Общая площадь земель	29116903	100
Лесные земли, всего	11014383	37,8
Земли, покрытые лесной растительностью, всего	10018722	34,4
Земли, не покрытые лесной растительностью, всего	995661	3,4
в том числе:		
вырубки	3654	0,0
гари	109766	0,4
редины	818374	2,8
прогалины	63727	0,2
другие	140	0,0
Нелесные земли, всего	18102520	62,2
в том числе:		
просеки	-	-
дороги	965	0,0

болота	1650493	5,7
другие	16451062	56,5

Лесистость территории Корякского лесничества составляет 34,3%.

По районам лесистость представлена следующим образом:

Карагинский район – 31,6%;

Олюторский район – 29,5%;

Пенжинский район - 32,9%;

Тигильский район – 43,8%.

По породному составу территория лесничества представлена: хвойные - 4%, твердолиственные - 19%, мягколиственные - 5% и кустарники – 72%. Данное распределение свидетельствует о суровых климатических условиях, следствием чего являются стланиковые формы растительности.

Средний класс бонитета по лесничеству V.

Основные лесообразующие породы (27,7% от общей покрытой лесами площади лесничества, в том числе низкоствольные составляют 10,8%) лиственница, береза каменная, береза, ольха серая, тополь, ивы древовидные. Заросли кедрового и ольхового стланика распространены по всей территории лесничества и составляют 72,3%. Стланиковые заросли имеют большое почвозащитное значение.

Леса из ольхи, ивы, чозении и тополя занимают поймы крупных рек.

Известно, что горимость лесов определяется, во-первых, видовым составом растительности и природно-климатическими условиями района их расположения, во-вторых, зависит от интенсивности проникновения человека в лес. Причиной пожаров в большинстве случаев является неосторожное обращение с огнем в лесу лесорубов, сенокосчиков, отдыхающих, дачников, туристов, охотников, сборщиков грибов и ягод. Наиболее часто лесные пожары возникают в транспортно-доступных местах. Возникновение пожара возможно в любой день бесснежного периода. Пожароопасный период продолжается с 1 мая по 31 октября.

Мероприятия по ликвидации последствий чрезвычайной ситуации в лесах, возникшей вследствие лесных пожаров, осуществляются в первую очередь на лесных участках, имеющих общую границу с населенными пунктами или земельными участками, на которых расположены объекты инфраструктуры.

Разграничение общей площади лесничества на зоны мониторинга и контроля лесных пожаров выполнено в соответствии с приказом Рослесхоза от 07.06.2018 № 468 «Об установлении лесопожарного зонирования земель лесного фонда и признании утратившим силу приказа Федерального агентства лесного хозяйства от 16.02.2017 № 65 «Об установлении лесопожарного зонирования земель лесного фонда и признании утратившим силу приказа Федерального агентства лесного хозяйства» и приказом Агентства лесного хозяйства и охраны животного мира Камчатского края от 26.04.2018 № 275-пр (ред. от 15.07.2019) «О делении территории лесного

фонда Камчатского края по зонам мониторинга и контроля лесных пожаров».

Таблица 4 – распределение площади лесничества по зонам мониторинга и контроля лесных пожаров

Участковое лесничество	Площадь лесного фонда по государственному лесному реестру, га	Зона охраны лесов от пожаров с использованием			
		Наземных средств (наземное обнаружение и тушение)	Зона лесоавиационных работ		
			Зона авиационного обнаружения и наземного тушения	Зона авиационного обнаружения и тушения	Зона обнаружения с помощью космических средств и авиационного тушения
Пенжинское	11718637			2321791	9396846
Олюторское	7316086			1960965	5355121
Тигильское	1955044			95231	1859813
Паланское	2239045			239525	1999520
Усть-Хайрюзовское	2092745			191349	1901396
Карагинское	3795346			1144234	2651112
Итого	29116903			5953095	23163808

Под пожарной безопасностью понимается состояние защищенности личности, имущества, общества и государства от пожаров, при этом, пожаром считается неконтролируемое горение, причиняющее материальный ущерб, вред жизни и здоровью граждан, интересам общества и государства.

Система обеспечения пожарной безопасности - это совокупность сил и средств, а также мер правового, организационного, экономического, социального и научно-технического характера, направленных на борьбу с пожарами

Требования к обеспечению пожарной безопасности в лесах при использовании, охране, защите, воспроизводстве лесов, осуществлении иной деятельности в лесах, а также при пребывании граждан в лесах отражены в Правилах пожарной безопасности в лесах, а также в стандартах и иных нормативных документах.

Охраной лесов от пожаров считается охрана, направленная на предотвращение, своевременное обнаружение и ликвидацию лесного пожара (ГОСТ 17.6.1.01-83), комплекс ежегодно проводимых мероприятий, в том числе и профилактических, направленных на предупреждение, снижение пожарной опасности, своевременное обнаружение и ликвидацию лесных пожаров (ОСТ 56-103-98).

Охрана лесов от пожаров включает в себя обеспечение оперативного обнаружения и тушения лесных пожаров силами наземной и авиационной охраны лесов, материально-техническое оснащение лесопожарных служб, проведение предупредительных (профилактических) противопожарных мероприятий, создание системы мониторинга лесных пожаров и т.п.

Под лесным пожаром стандарты понимают пожар, распространяющийся по лесной площади (ГОСТ 17.6.1.01-83), либо стихийное (неуправляемое) распространение огня в лесу на покрытых и не покрытых площадях, землях лесного фонда (ОСТ 56-103-98).

Лесные пожары разделяют на верховые и низовые пожары. Верховым пожаром считается лесной пожар, охватывающий полог леса (древостоя). Низовой пожар — это лесной пожар, распространяющийся по лесной подстилке, опад и нижним ярусам лесной растительности (древостоя), подлеску и подросту.

ГОСТом 17.6.1.01-83, кроме того, выделяет повальный, ландшафтный, валежный и торфяной пожары.

Повальным пожаром считается лесной пожар, охватывающий все компоненты лесного биогеоценоза.

Ландшафтный пожар — это лесной пожар, охватывающий различные компоненты географического ландшафта.

Под валежным пожаром понимается низовой пожар, при котором основным горючим материалом является древесина, расположенная на поверхности почвы.

Торфяной лесной пожар — это лесной пожар, при котором горит торфяной слой заболоченных и болотных почв.

Класс пожарной опасности лесных участков, представляющий собой относительную оценку степени пожарной опасности лесных участков по условиям возникновения в них пожаров и возможной их интенсивности (ГОСТ 17.6.1.01-83), определяется по степени возможности возникновения пожара на конкретных лесных участках с учетом лесорастительных условий (типа леса), его природных и других особенностей. При этом различают пять классов природной пожарной опасности в лесах.

По классификации природной пожарной опасности лесов, утвержденной приказом Рослесхоза от 05.07.2011 № 287, территория Корякского лесничества распределилась следующим образом:

Таблица 5 - Распределение площади земель лесного фонда по классам природной пожарной опасности

Класс пожарной опасности (КПО)	Номера кварталов	Площадь, га
	Пенжинское участковое лесничество (средний КПО - 2,1)	
I	2,3,4,5,7, 8,9 , 10, 12, 13, 14, 15, 16, 17, 18, 19,24,25,26,27,28, 29,31,32,33,34,35,36,37,40,41,42,43,44,46,48, 49,51,52,53, 54,55,56,58,59,65,67,68,69,75,77,78,79,83,85, 86,87, 88,91,94,95,96,97,98,99, 100,103, 104, 105, 107, 108, 109, 110, 112, 113, 114, 115, 118, 121, 122, 123, 125, 126, 129, 130, 133, 135, 136, 137, 138, 139, 140, 142, 143, 144, 145, 146, 147, 148, 149, 150, 151, 152, 153, 154, 159, 161, 163, 164, 165, 166, 167, 180, 181, 183, 184, 209, 210, 211, 212, 213, 214, 217, 218, 219, 221, 222, 224, 225, 226, 227, 228, 230, 231, 233, 234, 240, 259, 265, 273, 275, 282, 283,284,287,288,289,292,301,302,304,305,306,309,311,317,323,324,325	3292027
II	6, 11, 22, 23, 30, 39, 45, 50, 60, 61, 62, 63, 64, 71, 72, 73, 81, 82, 84, 89, 90, 92, 93, 101, 102, 106, 111, 116, 119, 120, 124, 131, 132, 134, 141, 155, 156, 158, 160, 162, 168, 169, 170, 171, 172, 175, 176, 182, 185, 186, 191, 194, 195, 198,199,200, 201,206,215,232,238,239,242,243,244,245,246,247,248,249,251,252,253,254,258,262, 263,264,268,269,272, 274,279,280,281,285,286,290,291,297,298,299,303,312,313,314,316,318,319	4822544
III	20, 21, 38, 47, 57, 66, 70, 74, 117, 127, 128, 157, 173, 174, 177, 178, 188, 189, 190, 192,196,202,203,204,205,207,208, 220,223,229,235,236,237,241,256,257,260,261,266,267,270,271,277,278,294,295,296,300,308,310,315,320, 322; часть кв. 321	2389775
IV	1, 179, 187, 193, 197, 216, 250, 255, 276, 293, 307, 326, 327	1214291
V	-	-
	Итого	11718637
	Олюторское участковое лесничество (средний КПО- 2,9)	
I	7, 8, 10, 11, 12, 15, 16, 17, 19, 20, 21, 22, 23, 26, 27, 28, 29, 30, 31, 35, 36, 37, 38, 39, 40, 41, 42, 43, 45, 46, 47, 48, 49, 50, 52, 53, 54, 55, 57, 58, 59, 61, 62, 63, 64, 65, 72, 74, 77, 78, 79, 80, 92, 94, 98, 100, 103, 104, 105, 107, 109, 110, 117, 121, 122,125,166, 16 17 181,187	752823
II	1, 18,33,56,73,76,82,84,87,90,95, 111,115,116,118,132,152, 15 164,165,168,169,174,177,179,180,189	1931634
III	2, 4, 6, 9, 13, 24, 66, 67, 83, 85, 86, 91, 93, 99, 106, 108, 114, 126, 133, 144, 146, 153, 154, 155, 159, 163, 170, 175, 182, 183, 184, 185, 186, 188	2208224
IV	3, 5, 14, 25, 32, 34, 51, 60, 68, 69, 70, 71, 75, 81, 88,101,102,112,113,119,123,124,147,149,162,171,172,173,176,190	2422697
V	44,150	708
	Итого	7316086

Класс пожарной опасности (КПО)	Номера кварталов	Площадь, га
	Карагинское участковое лесничество (средний КПО - 2,8)	
I	1, 14, 17, 18,22,23,2 30,31,33,37,38,39,42,44,45,47, 55, 57,58,59,67,68,79, 81, 85, 86,90,91,92,93,97,98, 100, 107,117,121,125,131,132,138,143	398234
II	13, 16, 28, 35, 36, 41, 46, 48, 53, 56, 60, 65, 69, 78, 80, 82, 84, 89, 94, 95, 99, 103, 106, 112, 116, 122, 136, 139, 141, 142, 145, 148, 151	1014371
III	2, 3, 11, 12, 20, 21, 25, 26, 27, 32, 40, 49, 70, 71, 77, 104, 108, 109, 110, 111, 119, 124, 126, 127, 133, 140, 150, 152, 153, 154, 156, 157, 159	1278548
IV	4, 5,6,7, t 15, 19,24,34,43, 50,51, 52, 54,61,62,63,64,72,74, 75,7 83, 87, 8t96, 105,113,114, 1lt 123,128,129, 130,134,135,137,146,147,155	1102957
V	115, 144	1236
	Итого	3795346
	Паланское участковое лесничество (средний КПО - 2,2)	
I	83-85, 96-98, 108, 110, 123-124	65097
II	1-82, 86, 88-95, 99-107, 109, 111-122, 125-158, 161-166, 168-175, 178-194, 196-204, 209-217, 219-225, 227,235, 237-249, 251-262, 264, 266-269, 271-280, 282-288, 300-302, 304, 308-312, 314-317, 319-324, 326, 328-333, 335-338, 340-349	1915965
III	289,297-299, 305-307, 318,327	70882
IV	-	187101
V	159-160, 167, 176-177, 195,205-208,2lt226,236,250,263,265,270,281,295,303,313,316,325,334,339	0
	Итого	2239045
	Тигильское участковое лесничество (средний КПО - 2,3)	
I	-	-
II	12-17, 20-26, 29-32, 37-44, 46-68, 70-77, 79-118, 120-152, 154-170, 176-191, 199-201, 204-212, 219-221, 224-233, 241-243, 247-262, 267-269, 272-279, 282-283, 285-291, 293, 295-299, 310-318, 320-328, 330-338	1583278
III	6-10, 33-36, 69, 78, 153, 171-175, 192-198, 213-218, 234-240, 263-266, 270-271, 280-281, 284,292,294,300,309	288605
IV	-	-
V	1-5, 11, 18, 19, 27, 28, 45, 119, 202-203, 222-223, 244-246, 308,319,329,339	83161
	Итого	1955044
	Усть-Хайрюзовское участковое лесничество (средний КПО-2,6)	

Класс пожарной опасности (КПО)	Номера кварталов	Площадь, га
I	54,55	6958
II	1, 3, 4, 8-53, 58-111, 113-123, 125-127, 132-142, 144-149, 153, 156, 160-162, 167,170, 177-178, 188-189, 191-196, 202, 207-217, 224, 227-233, 234-239, 242-246, 247-252, 263-266, 267ч-271, 281-288, 292, 293, 304-309, 311, 314, 324-329, 332-334, 343-347, 352-354, 363-368, 372-375, 380-387, 394-397, 403-404, 408-409	1220936
III	128-131, 150-151, 155, 158-159, 163-166, 168-169, 174-176, 181-187, 190,200,201, 203-205, 221-223, 225,226, 240-241, 253-262, 272-280, 294-303, 315-323, 335-342, 355-362, 376-379, 388-393, 398-402, 405-407	663949
IV	-	-
V	2,5-7,56,57, 111-112, 124,143,154,157,171,172,173,179,180, 197-199,218-220,290-291,312-313	200902
	Итого	2092753
	Всего по лесничеству (средний КПО-2,4)	
I		4515139 (15,5%)
II		12488728 (42,9%)
III		6899983 (23,7%)
IV		4927046 (16,9%)
V		286007 (1,0%)
	Итого	29116903 (100%)

За последние 10 лет в Корякском лесничестве зарегистрирован 241 случай возникновения лесных пожаров на общей площади 584217,7 га, из них покрытая лесом площадь составила 193763,7 га. Средняя площадь одного пожара составила 2424 га. При этом наибольшие площади были охвачены в 2019, 2020 и 2021 годах при средней площади пожара 2882 га. По данным лесничества за 10 лет в результате пожаров сгорело 8141,1 тыс. куб. м древесины. Самым пожароопасным является период июнь-август. В отдельные годы пожары возникают в мае и сентябре.

Проанализировав 10 летний период, можно сделать вывод, что основной причиной возникновения лесных пожаров на территории Корякского лесничества – филиала КГКУ «Камчатские лесничества» были сухие грозы.



Рисунок 1. Причины возникновения лесных пожаров

1.2. Информация о лесных участках, предоставленных в пользование, характеристика лесохозяйственной деятельности на лесных участках.

На территории Корякского лесничества осуществляется использование лесов:

- Заготовка пищевых лекарственных ресурсов, включая сбор дикорастущих ягод, заключено 3 договора, площадь лесных участков, переданных в аренду – 5,8760 га.

- В сфере охотничьего хозяйства передано в аренду по 5 договорам – 253867,2947 га.

- Для ведения сельского хозяйства передано в аренду по 3 договорам – 10224,4612 га.

- Для осуществления научно-исследовательской деятельности передано в аренду по 3 договорам – 244159,28 га.

- Для рекреационной деятельности передано в аренду по 9 договорам – 23,5844 га.

- Для выполнения работ по геологическому изучению недр, разработке месторождений полезных ископаемых передано в аренду по 30 договорам – 1019,3399 га.

- На строительство, реконструкцию, эксплуатацию линейных объектов передано в аренду по 20 договорам– 1026,3204 га.

- На строительство и эксплуатацию водохранилищ и иных искусственных водных объектов, а также гидротехнических сооружений, морских портов, морских терминалов, речных портов, причалов передано в аренду по 10 договорам – 40,9782 га.

На территории лесничества проводятся выборочные рубки.

По договорам купли-продажи лесных насаждений для собственных нужд граждан заготавливается 2,1 тыс. м³.

Местоположение лесных участков, предоставленных для рекреационной деятельности

Название лесничества	Участковое лесничество	Квартал	га
Корякское лесничество	Олюторское	182,219	8,0000
	Карагинское	145,15	3,0773
	Пенжинское	314	1,5000
	Тигильское	-	-
	Паланское	230,238,241	2,4997
	Усть-Хайрюзовское	292	8,5074
Всего по лесничеству			23,5844

Местоположение лесных участков, предоставленных для осуществления геологического изучения недр, разведка и добыча полезных ископаемых

Название лесничества	Участковое лесничество	Квартал	га
Корякское лесничество	Олюторское	180	123,5962
	Карагинское	157	581,8580
	Пенжинское	300,316,321	236,2857
	Тигильское	-	-
	Паланское	12,19	77,6000
	Усть-Хайрюзовское	-	-
Всего по лесничеству			1019,3399

Местоположение лесных участков, предоставленных для строительства, реконструкции, эксплуатации линейных объектов

Название лесничества	Участковое лесничество	Квартал	га
Корякское лесничество	Олюторское	32,33,34,51,52, 63,78,79,85,10 0,101,108, 113,177,180,18 7	35,8784
	Карагинское	101,120,157,15 8	240,7253
	Пенжинское	244,245,254	191,3700
	Тигильское	32,35,36,53,55, 62,69	184,5767
	Паланское	178,186,196,19 7,209,220,229, 241,254,274,28 4,285	241,6150
	Усть-Хайрюзовское	1,3,8,14,15,22, 28,36,37,48,49, 61,62,63,71,78, 85,102,104,105 ,107,108,114,1 24,125,126,127 ,128,130,141,1 42,149,159,160 ,161,166,167,1 68,169,170	132,1550
Всего по лесничеству			1026,3204

Местоположение лесных участков, предоставленных для строительства и эксплуатации водохранилищ и иных искусственных водных объектов, создание и расширение морских и речных портов

Название лесничества	Участковое лесничество	Квартал	га
Корякское лесничество	Олюторское	190	1,7500
	Карагинское	135,141,147,152,157	30,5351
	Пенжинское	308	1,8072
	Тигильское	64	2,1136
	Паланское	239	4,7723
	Усть-Хайрюзовское	-	-
Всего по лесничеству			40,9782

Местоположение лесных участков, предоставленных для научно-исследовательской, образовательной деятельности

Название лесничества	Участковое лесничество	Квартал	га
Корякское лесничество	Олюторское	181,184,189	67734,0400
	Карагинское	152	1,0000
	Пенжинское	279,280,318,320,321,322	176424,2400
	Тигильское	-	-
	Паланское	-	-
	Усть-Хайрюзовское	-	-
Всего по лесничеству			244159,2800

Местоположение лесных участков, предоставленных для заготовки пищевых ресурсов

Название лесничества	Участковое лесничество	Квартал	га
Корякское лесничество	Олюторское	-	-
	Карагинское	-	-
	Пенжинское	-	-
	Тигильское	323,335	5,8760
	Паланское	-	-
	Усть-Хайрюзовское	-	-
Всего по лесничеству			5,8760

Местоположение лесных участков, предоставленных для охотничьего хозяйства

Название лесничества	Участковое лесничество	Квартал	га
Корякское лесничество	Олюторское	-	-
	Карагинское	145,150,155,157,159	253867,2947
	Пенжинское	-	-
	Тигильское	-	-
	Паланское	-	-
	Усть-Хайрюзовское	-	-
Всего по лесничеству			253867,2947

Местоположение лесных участков, предоставленных для ведения сельского

хозяйства

Название лесничества	Участковое лесничество	Квартал	га
Корякское лесничество	Олюторское	-	-
	Карагинское	141	10213,9612
	Пенжинское	-	-
	Тигильское	-	-
	Паланское	-	-
	Усть-Хайрюзовское	57,71	10,5000
Всего по лесничеству			10224,4612
ИТОГО:			510367,1348

Для охраны лесов от пожаров арендаторы приобретают противопожарное оборудование и средства тушения лесных пожаров, которые хранятся в пунктах сосредоточения противопожарного инвентаря. Организация пункта сосредоточения противопожарного инвентаря предусматривает соблюдение требований приказа Министерства природных ресурсов и экологии РФ от 28.03.2014 г. № 161 с учетом возможности доставки средств пожаротушения не позднее трех часов с момента обнаружения пожара.

1.2.1 Охрана лесов от пожаров, планируемые направления и объемы развития на срок действия плана.

Планируемые противопожарные мероприятия, выполняемые на территории Корякского лесничества – филиала КГКУ «Камчатские лесничества»

Субъект Российской Федерации		Ед. изм	Плановый объем на год* (2024-2028)
Профилактические противопожарные мероприятия			
Устройство противопожарных минерализованных полос	за счет средств федерального бюджета	км	2
	за счет арендаторов		
Прочистка противопожарных минерализованных полос и их обновление	за счет средств федерального бюджета	км	5
	за счет арендаторов		

1.3. Информация о состоянии противопожарного обустройства лесов (наличие объектов противопожарного обустройства лесов и оценка

эффективности мероприятий по противопожарному обустройству лесов).

1.3.1 Лесные дороги, предназначенные для охраны лесов от пожаров, на территории Корякского лесничества отсутствуют

1.3.2. Посадочные площадки для самолётов и вертолёт, используемых

в целях проведения авиационных работ по охране и защите лесов:

	Местоположение (географические координаты ² , ближайший населённый пункт)	Тип воздушного судна, которое может осуществлять приземление, взлёт	Состояние посадочной площадки	Лицо, ответственное за объект	Приме- чание
1	аэропорт Оссора СШ 59°13'25" ВД 163°03'59" расположен на южной окраине районного центра Оссора 1 км до п. Оссора Азимут 180 ⁰	Ан-26, Як-40, Л-410, Ан-28, Ан-38, Ан-2, Ми-2, Ми-8, Ка-27(Ка-32)	Удовлетворит ельное, Покрытие из плит ПАГ-14	ФКП «Аэропорты Камчатки» начальник аэропорта Елисеев Алексей Николаевич	Вз лётно- посадочн ые полосы аэропорт ов населённ ых пунктов
2	аэропорт Тилички СШ 60°23'07" ВД 166°01'32" расположен на северной окраине поселка Корф, в 6-и км юго- западнее села Тилички Азимут 203 ⁰	Ан-2, Ан-28, Л-410, Як-40, Ан-24РВ, Ан-26 и его модиф., Ан-38 Ми-2, Ми-8, Ка-27(Ка-32)	Удовлетворит ельное, грунтовое покрытие	ФКП «Аэропорты Камчатки» начальник аэропорта Албатовский Денис Александрови ч	
3	аэропорт Тигиль СШ 57°47'01" ВД 158°43'41" расположен в 161- ом км на юг – юго- запад от районного центра Палана, Азимут 238 ⁰ 2 км до с. Тигиль	Ан-2, Ан-28, Ан-24РВ, Ан- 26, Як-40, Л-410, В-1900D, CASA-212 Ми-2, Ми-8, Ка-27(Ка-32)	Удовлетворит ельное, бетонное покрытие	ФКП «Аэропорты Камчатки» начальник аэропорта Пешкова Ольга Анатольевна	
4	аэропорт Пахачи СШ 60°33'24" ВД 169°06'27" расположен в 0,5 км восточнее села Пахачи	Ан-28, Ми-8, Ми-2, Ка-27 (Ка-32)	Удовлетворит ельное, грунтовое покрытие	ФКП «Аэропорты Камчатки» начальник аэропорта Зайцев Сергей Николаевич	

	Местоположение (географические координаты ² , ближайший населённый пункт)	Тип воздушного судна, которое может осуществлять приземление, взлёт	Состояние посадочной площадки	Лицо, ответственное за объект	Приме- чание
5	Аэродром Средние Пахачи СШ 60°48'58.3812" ВД 169°04'34.2012" расположен в 168-и км восточнее районного центра Тилички	Ми-2, Ми-8	Удовлетворит ельное, грунтовое покрытие	Иошин Владимир Анатольевич	
6	вертодром Хаилино СШ 60° 57' 11.9988" ВД 166° 50' 22.9812" расположен в 168-и км восточнее районного центра Тилички	Ми-2, Ми-8	Удовлетворит ельное, грунтовое покрытие	Бубенчиков Максим Викторович	
7	аэродром Паужетка СШ 63° 42' 50.6412" ВД 167° 34' 57.6012" расположен в 500 м южнее с. Аянка	Ми-2, Ми-8	Удовлетворит ельное, грунтовое покрытие		
8	аэродром Слаутное СШ 63° 10' 41.6388" ВД 167° 58' 54.0012" расположен в 300 м севернее с. Слаутное	Ми-2, Ми-8	Удовлетворит ельное, грунтовое покрытие		
9	вертодром Каменское СШ 62.47033° ВД 166.19522° расположен в 1,5 км северо-западнее районного центра Каменское	Ми-2, Ми-8	Удовлетворит ельное, грунтовое покрытие	ООО АК «Витязь- Аэро» Начальник посадочной площадки Карпенко Татьяна Алексеевна	
10	вертодром Таловка СШ 62.04948° ВД 166.70089° расположен в 1,5 км северо-западнее районного центра Каменское	Ми-2, Ми-8	Удовлетворит ельное, грунтовое покрытие	Начальник посадочной площадки Сухоруков Алексей Николаевич	

	Местоположение (географические координаты ² , ближайший населённый пункт)	Тип воздушного судна, которое может осуществлять приземление, взлёт	Состояние посадочной площадки	Лицо, ответственное за объект	Приме- чание
11	аэродром Манилы СШ 62°29'09" ВД 165°20'20" расположен в 45-и км западнее районного центра Каменское	Ан-2; Ан-28, Ми-8; Ми-2, Ка-27(Ка-32)	Удовлетворит ельное, грунтовое покрытие	ФКП «Аэропорты Камчатки» Начальник аэропорта Ворсина Лариса Николаевна	
12	аэродром Палана СШ 59°04'56" ВД 159°53'28" расположен в 4-х км западнее районного центра Палана	Ми-2, Ми-8, Ка-27(Ка-32), Ан-28, Ан-38, Ан-24РВ, Ан- 26, Ан-26-100, Як- 40, Л-410, ДНС-8- 300	Удовлетворит ельное, бетонное покрытие	ФКП «Аэропорты Камчатки» Начальник аэропорта Дьячков Андрей Вениаминови ч	
13	аэродром Усть- Хайрюзово СШ 57°06'01" ВД 156°44'16" расположен в 142 км юго-западнее от районного центра с.Тигиль	Ан-2, Ан-28, Ан-38, Ан-26, Л-410, Як-40, Ми-2, Ми-8, Ка-27(Ка-32)	Удовлетворит ельное, грунтовое покрытие	ФКП «Аэропорты Камчатки» Начальник аэропорта Проскуракова Ирина Николаевна	

1.3.3 Просеки, противопожарные разрывы, противопожарные минерализованные полосы:

	Наименование объекта	Местоположени е (квартал и выдел)	Лицо, ответственное за объект	Примечание
1	Противопожарные минерализованные полосы	Пенжинское участковое лесничество квартал 305 часть выдела 188	КГАУ «Охрана Камчатских лесов»	
2	Противопожарные минерализованные полосы	Тигильское участковое лесничество квартал 20 часть выдела 6, квартал 12 части выделов 22,25	КГАУ «Охрана Камчатских лесов»	

3	Противопожарные минерализованные полосы	Тигильское участковое лесничество квартал 12 части выделов 17,22,24	КГАУ «Охрана Камчатских лесов»	
4	Противопожарные минерализованные полосы	Тигильское участковое лесничество Квартал 6 часть выдела 7, квартал 12 части выделов 4,11,14	КГАУ «Охрана Камчатских лесов»	
5	Противопожарные минерализованные полосы	Тигильское участковое лесничество Квартал 20 части выделов 6,7,9,10,31	КГАУ «Охрана Камчатских лесов»	

1.3.4. Пожарные наблюдательные пункты (вышки, мачты, павильоны и других наблюдательные пункты), пункты сосредоточения противопожарного инвентаря (ПСПИ):

	Наименование объекта	Местоположение (географические координаты ² , ближайший населенный пункт, участковое лесничество, квартал и выдел)	Характеристика объекта	Лицо, ответственное за объект	Примечание
1	пункты сосредоточения противопожарного инвентаря	Паланское участковое лесничество с.ш. 59° 05,206' в.д. 159° 57,574' пгт. Палана, дом-кордон	Контора лесничества	Руководитель участкового лесничества - участковый лесничий Лонгинова Раиса Васильевна	
2	пункты сосредоточения противопожарного инвентаря	Тигильское участковое лесничество с.ш. 57°45,54' в.д. 158°41,36' с.Тигиль, улица Толстихина, 19а	Контора лесничества	Руководитель участкового лесничества Кривошеков Павел Васильевич	
3	пункты сосредоточения противопожарного инвентаря	Пенжинское участковое лесничество кв.321 в. 244, 286, 287, 288, 311, 312, 313, 314, 315. кв. 325 в. 36, 37, 43, 44, 153, 185, 186, 205, 207-209. с.ш. 61° 17,56' в.д. 164° 52,14' азимут 250 ⁰ расстояние до с. Таловка 128 км	Лесной участок АО «Аметистовое»	Исполнительный директор Ким Андрей Григорьевич	Укомплектован в соответствии с нормативами

	Наименование объекта	Местоположение (географические координаты ² , ближайший населенный пункт, участковое лесничество, квартал и выдел)	Характеристика объекта	Лицо, ответственное за объект	Прим е- чани е
4	пункты сосредоточения противопожарн ого инвентаря	Паланское участковое лесничество кв. 12 ч.в. 4, 6, 7, кв. 19 ч.в. 2-4, 6 с.ш. 56° 09' 38'' в.д. 160° 05' 40'' азимут 38 ⁰ расстояние до пгт.Палана 42 км	Лесной участок ООО «Палана- уголь»	Генеральный директор Спивак Сергей Витальевич	Уком плект ован о в соот- ветст вии с норм атива ми
5	пункты сосредоточения противопожарн ого инвентаря	Тигильское участковое лесничество Кв. 64 в. 3 с.ш. 58° 01' 15,2'' в.д. 158° 12' 0,3''	Лесной участок ООО «Садко»	Генеральный директор Алюхин Лев Станиславович	Уком плект ован о в соот- ветст вии с норм атива ми
6	пункты сосредоточения противопожарн ого инвентаря	Олюторское участковое лесничество Кв. 190 в. 511 с.ш. 60° 28' 29'' в.д. 167° 42' 38''	Лесной участок ООО «ТихВе»	Генеральный директор Егоров Дмитрий Александрович	Уком плект ован о в соот- ветст вии с норм атива ми
7	пункты сосредоточения противопожарн ого инвентаря	Пенжинское участковое лесничество Кв. 300 в. 88,89	Лесной участок ООО «Восток»	Генеральный директор Стрельникова Л.Н.	Уком плект ован о в соот- ветст вии с норм атива ми

	Наименование объекта	Местоположение (географические координаты ² , ближайший населенный пункт, участковое лесничество, квартал и выдел)	Характеристика объекта	Лицо, ответственное за объект	Прим е- чани е
8	пункты сосредоточения противопожарн ого инвентаря	Карагинское участковое лесничество Кв. 141	Лесной участок ООО «Тымлатский рыбокомбинат»	Генеральный директор Литвиненко А.Я.	Уком плект ован о в соот- ветст вии с норм атива ми
9	пункты сосредоточения противопожарн ого инвентаря	Карагинское участковое лесничество Кв. 145 в. 13-18,21,24-58,67- 74,77,79-100,145-150,153- 168,171-174,177,179- 204,212-217,221,223- 236,238,241,243-245,250; кв. 250 в. 1-3,5-11,15-18,20-26,35- 38,44-51,53-58,61- 74,89,90,92- 105,107,108,110,121- 124,127-130,135,137- 139,142,144- 146,148,149,151,155,157,15 9,165-178,180- 195,208,209,215,216,223,22 4	ООО «Аэроклуб Камчатка»	Генеральный директор Бирюкова Е.Н.	Уком плект ован о в соот- ветст вии с норм атива ми
10	пункты сосредоточения противопожарн ого инвентаря	Карагинское участковое лесничество Кв. 152 в. 249	ФГБНУ «ВНИРО»	Руководитель филиала Шпигальская Н.Ю.	Уком плект ован о в соот- ветст вии с норм атива ми

	Наименование объекта	Местоположение (географические координаты ² , ближайший населенный пункт, участковое лесничество, квартал и выдел)	Характеристика объекта	Лицо, ответственное за объект	Прим е- чани е
11	пункты сосредоточения противопожарн ого инвентаря	Карагинского участкового лесничества Кв. 157 в. 15,16,70,71,122	АО «СиГМА»	Генеральный директор Филичкин Д.В.	Уком плект ован о в соот- ветст вии с норм атива ми

II. Проектируемые меры противопожарного обустройства лесов с учетом затрат на их выполнение.

2.1. Создание, содержание и эксплуатация лесных дорог, предназначенных для охраны лесов от пожаров на территории Корякского лесничества не планируется.

2.2. Создание, содержание и эксплуатация посадочных площадок для самолетов и вертолетов, используемых в целях проведения авиационных работ по охране лесов от пожаров на территории лесничества не предусмотрено.

2.3. Информация о проведении работ по прокладке просек, противопожарных разрывов, устройству противопожарных минерализованных полос.

год	Объем, км	Место работ
2024	1	Пенжинское участковое лесничество Квартал 305 выдел 188
2025	1	Пенжинское участковое лесничество Квартал 305 выдел 188

2.4. Создание, содержание и эксплуатация пожарных наблюдательных пунктов (вышек, мачт, павильонов и других наблюдательных пунктов), на территории лесничества не планируется.

2.5. Устройство пожарных водоемов и подъездов к источникам противопожарного водоснабжения не планируется.

2.6. Проведение работ по гидромелиорации земель на территории лесничества не предусмотрено.

2.7. Снижение природной пожарной опасности лесов путем регулирования породного состава лесных насаждений не проводится.

2.8. Мероприятия по проведению профилактических контролируемых противопожарных выжиганий хвороста, лесной подстилки, сухой травы и других лесных горючих материалов, включая информацию об их территориальном размещении, площадных объемах, а также о мероприятиях по обеспечению безопасности выжиганий на территории лесничества не проводятся.

2.9 Проведение работ по прочистке просек, прочистке противопожарных минерализованных полос и их обновлению.

год	Объем, км	Место проведение
2024	1	Пенжинское участковое лесничество Квартал 305 выдел 188
2025	1	Пенжинское участковое лесничество Квартал 305 выдел 188
2026	1	Пенжинское участковое лесничество Квартал 305 выдел 188
2027	1	Пенжинское участковое лесничество Квартал 305 выдел 188
2028	1	Пенжинское участковое лесничество Квартал 305 выдел 188

2.10. Эксплуатация пожарных водоемов и подъездов к источникам водоснабжения не проводится.

2.11. Благоустройство зон отдыха граждан, пребывающих в лесах в соответствии со статьей 11 Лесного кодекса Российской Федерации, осуществляется ежегодно в объеме, предусмотренном: для арендаторов - Проектом освоения лесов.

2.12. Установка и эксплуатация шлагбаумов, устройство преград, обеспечивающих ограничение пребывания граждан в лесах в целях обеспечения пожарной безопасности не предусмотрена.

2.13. Создание и содержание противопожарных заслонов, и устройство лиственных опушек на территории лесничества не предусмотрено.

2.14. Мероприятия по установке и размещению стендов и других знаков и указателей, содержащих информацию о мерах пожарной безопасности в лесах, осуществляется ежегодно в объеме, предусмотренном: для арендаторов - Проектом освоения лесов, для лесничества ежегодно 6 штук.

2.15. Объем и по объектное распределение проектируемых мер в разрезе лесничеств с указанием квартала и выдела

Проектируемые меры	Участковое лесничество	Квартал	Выдел	Ед. изм.	Объем
устройство противопожарных минерализованных полос	Пенжинское	305	188	км	1
Прочистка противопожарных минерализованных полос	Пенжинское	305	188	км	1

2.16. Календарный план выполнения мер

Пректируемые меры	2024	2025	2026	2027	2028
устройство противопожарных минерализованных полос, км	1	1	-	-	-
Прочистка противопожарных минерализованных полос, км	1	1	1	1	1

Графическая часть плана противопожарного обустройства лесов на территории лесничества представлена отдельными приложениями:

1. Обзорная карта-схема по принадлежности граничащих территорий
2. Карта-схема погибших и поврежденных лесов Тигильского и Пенжинского районов. В Олюторском и Карагинском районах такие насаждения отсутствуют.
3. Карта-схема природной пожарной опасности лесов
4. Карта-схема лесопожарного зонирования лесничества
5. Карта-схема лесопожарных рисков на территории лесничества
6. Карта-схема размещения лесных дорог отсутствует, так как лесных дорог, предназначенных для тушения лесных пожаров, в Корякском лесничестве нет.
7. Карта-схема противопожарного обустройства лесничества (с указанием объектов противопожарного обустройства в разрезе участковых лесничеств)

[illegible][illegible]

Таблица 1.2

Информация о лесных участках, предоставленных в пользование, - характеристика лесохозяйственной деятельности на лесных участках, предоставленных в пользование (с указанием их местоположения), включая охрану лесов от пожаров, планируемые направления и объемы развития на срок действия плана

[illegible]

[illegible]

[illegible]

[illegible]

[illegible]

[illegible]

[illegible]

[illegible]

[illegible]

Таблица 1.3

[illegible]

[illegible]

Таблица 2.15

Объем и пообъектное распределение проектируемых мер в разрезе лесничеств с указанием квартала, выдела

[illegible]

№п/п	Меры противопожарного обустройства	Ед. изм.	Планируемый объем на год	Планируемый подекадный объем (заполняется нарастающим итогом с начала года)																																																																																																																																																																																																																																																																																																																																																																																																																																																																																																																																																																																																																																																																																																																																																																																																																																																																																																																																																																							
				ЯНВАРЬ			ФЕВРАЛЬ			МАРТ			АПРЕЛЬ			МАЙ			ИЮНЬ			ИЮЛЬ			АВГУСТ			СЕНТЯБРЬ			ОКТАБРЬ			НОЯБРЬ			ДЕКАБРЬ																																																																																																																																																																																																																																																																																																																																																																																																																																																																																																																																																																																																																																																																																																																																																																																																																																																																																																																																						
				10 число	20 число	30 число	10 число	20 число	30 число	10 число	20 число	30 число	10 число	20 число	30 число	10 число	20 число	30 число	10 число	20 число	30 число	10 число	20 число	30 число	10 число	20 число	30 число	10 число	20 число	30 число	10 число	20 число	30 число	10 число	20 число	30 число																																																																																																																																																																																																																																																																																																																																																																																																																																																																																																																																																																																																																																																																																																																																																																																																																																																																																																																																							
1				2		3		4			5			6			7			8			9			10			11			12			13			14			15																																																																																																																																																																																																																																																																																																																																																																																																																																																																																																																																																																																																																																																																																																																																																																																																																																																																																																																																		
Профилактические противопожарные мероприятия							0,0	0,0	0,0	0,0	0,0	0,0	0,0	0,0	0,0	0,0	0,0	0,0	0,0	0,0	0,0	0,0	0,0	0,0	0,0	0,0	0,0	0,0	0,0	0,0	0,0	0,0	0,0	0,0	0,0	0,0	0,0	0,0	0,0	0,0	0,0	0,0	0,0	0,0	0,0	0,0	0,0	0,0	0,0	0,0	0,0	0,0	0,0	0,0	0,0	0,0	0,0	0,0	0,0	0,0	0,0	0,0	0,0	0,0	0,0	0,0	0,0	0,0	0,0	0,0	0,0	0,0	0,0	0,0	0,0	0,0	0,0	0,0	0,0	0,0	0,0	0,0	0,0	0,0	0,0	0,0	0,0	0,0	0,0	0,0	0,0	0,0	0,0	0,0	0,0	0,0	0,0	0,0	0,0	0,0	0,0	0,0	0,0	0,0	0,0	0,0	0,0	0,0	0,0	0,0	0,0	0,0	0,0	0,0	0,0	0,0	0,0	0,0	0,0	0,0	0,0	0,0	0,0	0,0	0,0	0,0	0,0	0,0	0,0	0,0	0,0	0,0	0,0	0,0	0,0	0,0	0,0	0,0	0,0	0,0	0,0	0,0	0,0	0,0	0,0	0,0	0,0	0,0	0,0	0,0	0,0	0,0	0,0	0,0	0,0	0,0	0,0	0,0	0,0	0,0	0,0	0,0	0,0	0,0	0,0	0,0	0,0	0,0	0,0	0,0	0,0	0,0	0,0	0,0	0,0	0,0	0,0	0,0	0,0	0,0	0,0	0,0	0,0	0,0	0,0	0,0	0,0	0,0	0,0	0,0	0,0	0,0	0,0	0,0	0,0	0,0	0,0	0,0	0,0	0,0	0,0	0,0	0,0	0,0	0,0	0,0	0,0	0,0	0,0	0,0	0,0	0,0	0,0	0,0	0,0	0,0	0,0	0,0	0,0	0,0	0,0	0,0	0,0	0,0	0,0	0,0	0,0	0,0	0,0	0,0	0,0	0,0	0,0	0,0	0,0	0,0	0,0	0,0	0,0	0,0	0,0	0,0	0,0	0,0	0,0	0,0	0,0	0,0	0,0	0,0	0,0	0,0	0,0	0,0	0,0	0,0	0,0	0,0	0,0	0,0	0,0	0,0	0,0	0,0	0,0	0,0	0,0	0,0	0,0	0,0	0,0	0,0	0,0	0,0	0,0	0,0	0,0	0,0	0,0	0,0	0,0	0,0	0,0	0,0	0,0	0,0	0,0	0,0	0,0	0,0	0,0	0,0	0,0	0,0	0,0	0,0	0,0	0,0	0,0	0,0	0,0	0,0	0,0	0,0	0,0	0,0	0,0	0,0	0,0	0,0	0,0	0,0	0,0	0,0	0,0	0,0	0,0	0,0	0,0	0,0	0,0	0,0	0,0	0,0	0,0	0,0	0,0	0,0	0,0	0,0	0,0	0,0	0,0	0,0	0,0	0,0	0,0	0,0	0,0	0,0	0,0	0,0	0,0	0,0	0,0	0,0	0,0	0,0	0,0	0,0	0,0	0,0	0,0	0,0	0,0	0,0	0,0	0,0	0,0	0,0	0,0	0,0	0,0	0,0	0,0	0,0	0,0	0,0	0,0	0,0	0,0	0,0	0,0	0,0	0,0	0,0	0,0	0,0	0,0	0,0	0,0	0,0	0,0	0,0	0,0	0,0	0,0	0,0	0,0	0,0	0,0	0,0	0,0	0,0	0,0	0,0	0,0	0,0	0,0	0,0	0,0	0,0	0,0	0,0	0,0	0,0	0,0	0,0	0,0	0,0	0,0	0,0	0,0	0,0	0,0	0,0	0,0	0,0	0,0	0,0	0,0	0,0	0,0	0,0	0,0	0,0	0,0	0,0	0,0	0,0	0,0	0,0	0,0	0,0	0,0	0,0	0,0	0,0	0,0	0,0	0,0	0,0	0,0	0,0	0,0	0,0	0,0	0,0	0,0	0,0	0,0	0,0	0,0	0,0	0,0	0,0	0,0	0,0	0,0	0,0	0,0	0,0	0,0	0,0	0,0	0,0	0,0	0,0	0,0	0,0	0,0	0,0	0,0	0,0	0,0	0,0	0,0	0,0	0,0	0,0	0,0	0,0	0,0	0,0	0,0	0,0	0,0	0,0	0,0	0,0	0,0	0,0	0,0	0,0	0,0	0,0	0,0	0,0	0,0	0,0	0,0	0,0	0,0	0,0	0,0	0,0	0,0	0,0	0,0	0,0	0,0	0,0	0,0	0,0	0,0	0,0	0,0	0,0	0,0	0,0	0,0	0,0	0,0	0,0	0,0	0,0	0,0	0,0	0,0	0,0	0,0	0,0	0,0	0,0	0,0	0,0	0,0	0,0	0,0	0,0	0,0	0,0	0,0	0,0	0,0	0,0	0,0	0,0	0,0	0,0	0,0	0,0	0,0	0,0	0,0	0,0	0,0	0,0	0,0	0,0	0,0	0,0	0,0	0,0	0,0	0,0	0,0	0,0	0,0	0,0	0,0	0,0	0,0	0,0	0,0	0,0	0,0	0,0	0,0	0,0	0,0	0,0	0,0	0,0	0,0	0,0	0,0	0,0	0,0	0,0	0,0	0,0	0,0	0,0	0,0	0,0	0,0	0,0	0,0	0,0	0,0	0,0	0,0	0,0	0,0	0,0	0,0	0,0	0,0	0,0	0,0	0,0	0,0	0,0	0,0	0,0	0,0	0,0	0,0	0,0	0,0	0,0	0,0	0,0	0,0	0,0	0,0	0,0	0,0	0,0	0,0	0,0	0,0	0,0	0,0	0,0	0,0	0,0	0,0	0,0	0,0	0,0	0,0	0,0	0,0	0,0	0,0	0,0	0,0	0,0	0,0	0,0	0,0	0,0	0,0	0,0	0,0	0,0	0,0	0,0	0,0	0,0	0,0	0,0	0,0	0,0	0,0	0,0	0,0	0,0	0,0	0,0	0,0	0,0	0,0	0,0	0,0	0,0	0,0	0,0	0,0	0,0	0,0	0,0	0,0	0,0	0,0	0,0	0,0	0,0	0,0	0,0	0,0	0,0	0,0	0,0	0,0	0,0	0,0	0,0	0,0	0,0	0,0	0,0	0,0	0,0	0,0	0,0	0,0	0,0	0,0	0,0	0,0	0,0	0,0	0,0	0,0	0,0	0,0	0,0	0,0	0,0	0,0	0,0	0,0	0,0	0,0	0,0	0,0	0,0	0,0	0,0	0,0	0,0	0,0	0,0	0,0	0,0	0,0	0,0	0,0	0,0	0,0	0,0	0,0	0,0	0,0	0,0	0,0	0,0	0,0	0,0	0,0	0,0	0,0	0,0	0,0	0,0	0,0	0,0	0,0	0,0	0,0	0,0	0,0	0,0	0,0	0,0	0,0	0,0	0,0	0,0	0,0	0,0	0,0	0,0	0,0	0,0	0,0	0,0	0,0	0,0	0,0	0,0	0,0	0,0	0,0	0,0	0,0	0,0	0,0	0,0	0,0	0,0	0,0	0,0	0,0	0,0	0,0	0,0	0,0	0,0	0,0	0,0	0,0	0,0	0,0	0,0	0,0	0,0	0,0	0,0	0,0	0,0	0,0	0,0	0,0	0,0	0,0	0,0	0,0	0,0	0,0	0,0	0,0	0,0	0,0	0,0	0,0	0,0	0,0	0,0	0,0	0,0	0,0	0,0	0,0	0,0	0,0	0,0	0,0	0,0	0,0	0,0	0,0	0,0	0,0	0,0	0,0	0,0	0,0	0,0	0,0	0,0	0,0	0,0	0,0	0,0	0,0	0,0	0,0	0,0	0,0	0,0	0,0	0,0	0,0	0,0	0,0	0,0	0,0	0,0	0,0	0,0	0,0	0,0	0,0	0,0	0,0	0,0	0,0	0,0	0,0	0,0	0,0	0,0	0,0	0,0	0,0	0,0	0,0	0,0	0,0	0,0	0,0	0,0	0,0	0,0	0,0	0,0	0,0	0,0	0,0	0,0	0,0	0,0	0,0	0,0	0,0	0,0	0,0	0,0	0,0	0,0	0,0	0,0	0,0	0,0	0,0	0,0	0,0	0,0	0,0	0,0	0,0	0,0	0,0	0,0	0,0	0,0	0,0	0,0	0,0	0,0	0,0	0,0	0,0	0,0	0,0

[illegible]

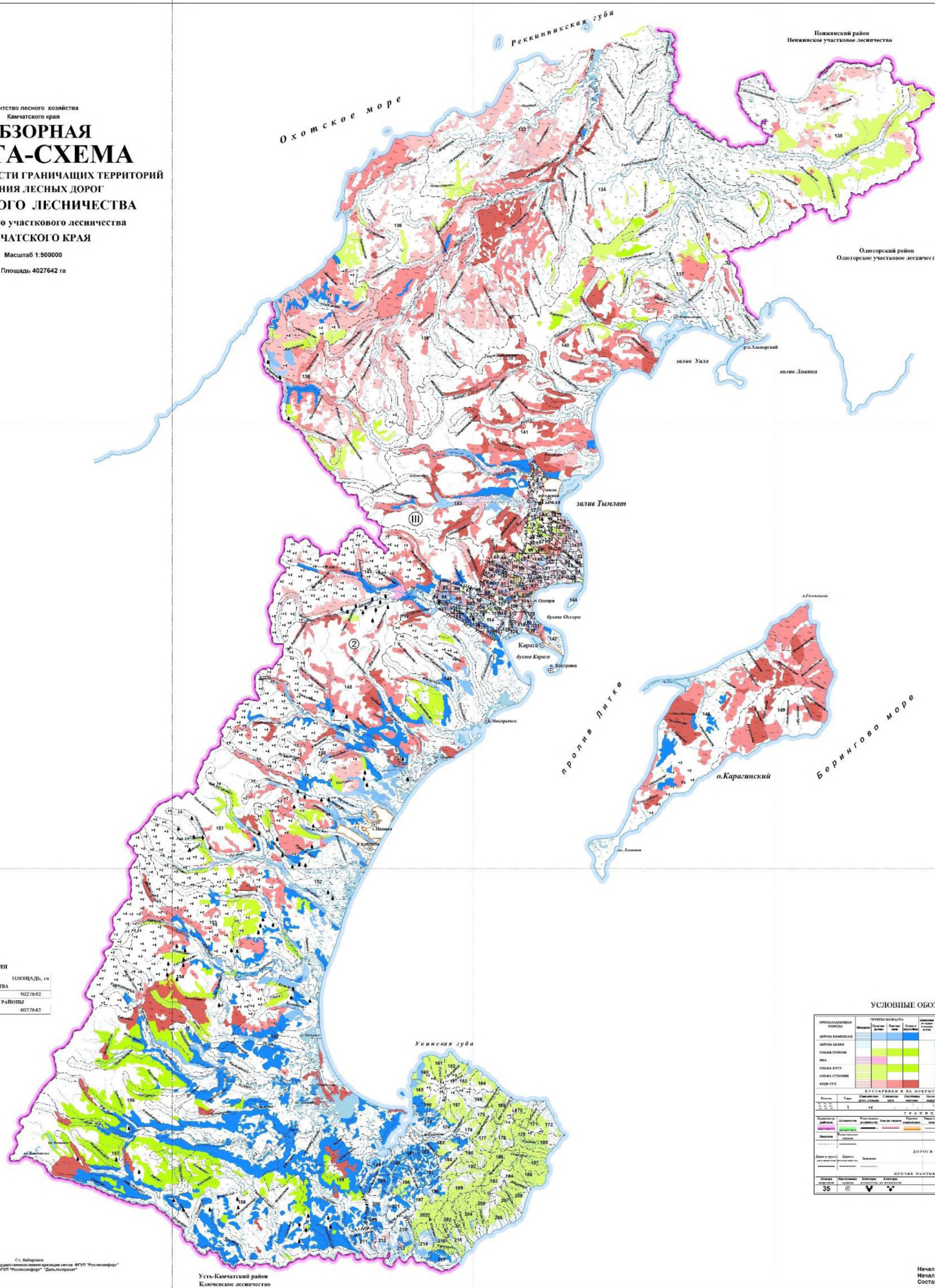
Агентство лесного хозяйства
Камчатского края

**ОБЗОРНАЯ
КАРТА-СХЕМА**

**ПО ПРИНАДЛЕЖНОСТИ ГРАНИЧАЩИХ ТЕРРИТОРИЙ
И РАЗМЕЩЕНИЮ ЛЕСНЫХ ДОРОГ
КОРЯКСКОГО ЛЕСНИЧЕСТВА**

**Корягинского участка лесничества
КАМЧАТСКОГО КРАЯ**

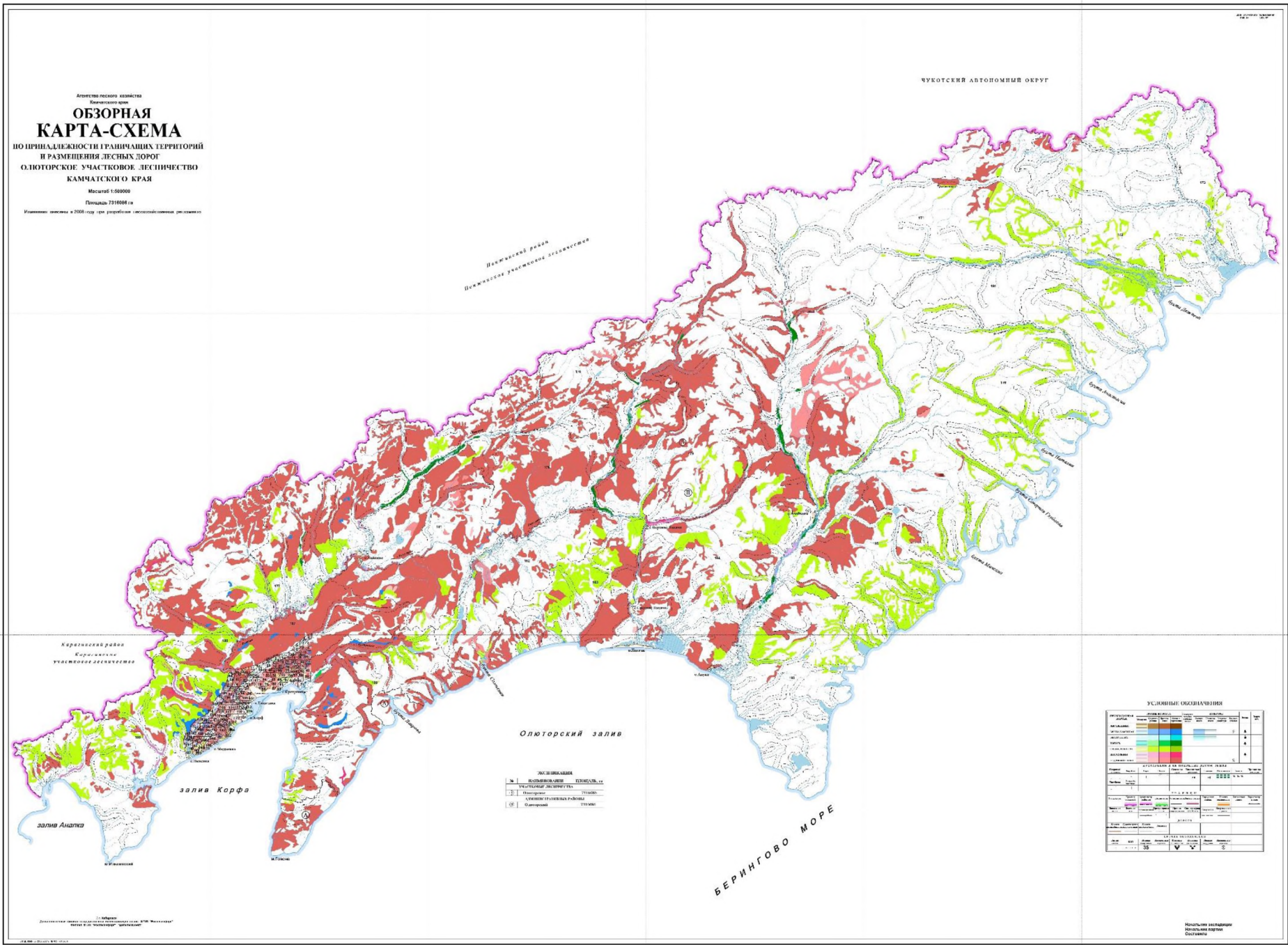
Масштаб 1:500000
Площадь 4027642 га



ЭКСПЛИКАЦИЯ		
№	НАИМЕНОВАНИЕ	ШОУНЦД, кв
УЧАСТКОВЫЕ ЛЕСНИЧЕСТВА		
12	Караганское	4027642
АДМИНИСТРАТИВНЫЕ РАЙОНЫ		
30	Караганский	4027642

[illegible]

Начальник экспедиции
Начальник партии
Составила



Начальник экспедиции
Начальник партии
Ф. И. О.

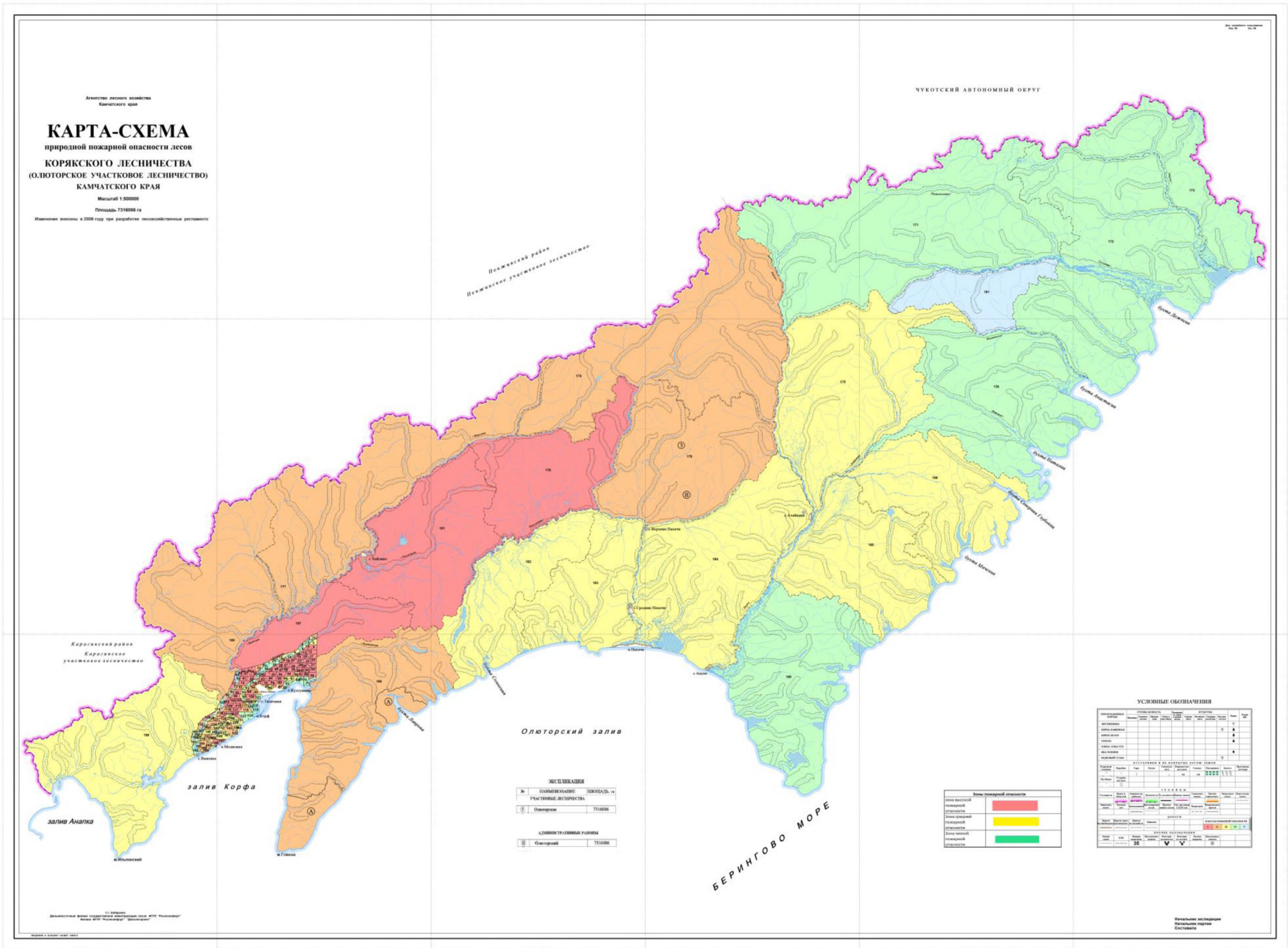
КАРТА-СХЕМА
природной пожарной опасности лесов
КОРЯКСКОГО ЛЕСНИЧЕСТВА
Карагинского участкового лесничества
КАМЧАТСКОГО КРАЯ

© Г. Кабаровск
государственной инвентаризации лесов. © ГИП "Рослесинформ"

Downloaded by [193.50.135.80] at 23:08 2015. See http://www.tandem.co.uk

[illegible]

Начальник экспедиции
Начальник партии
Составила

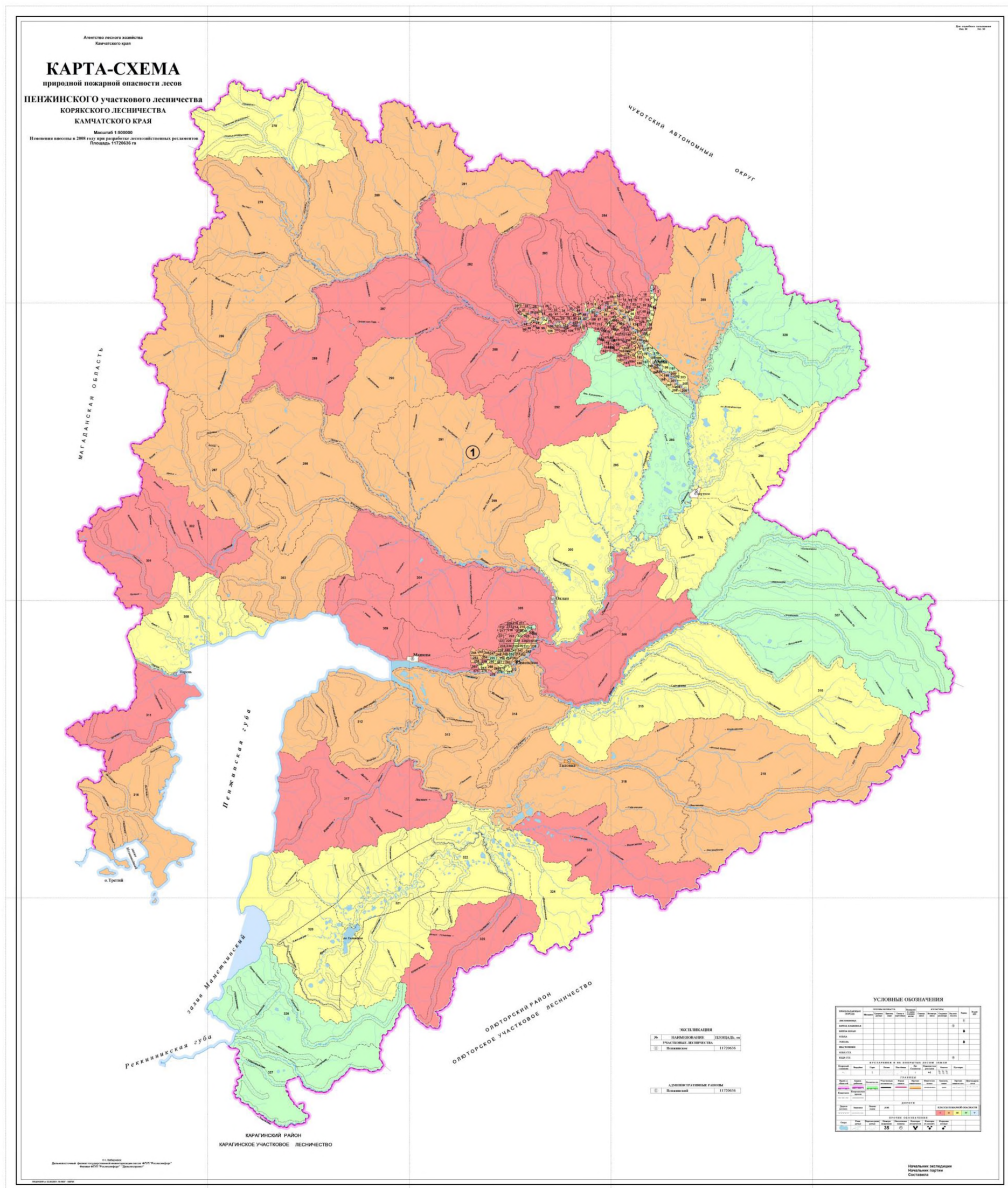


KAPTA-CXEMA

природной пожарной опасности лесов

ПЕНЖИНСКОГО участкового лесничества
КОРЯКСКОГО ЛЕСНИЧЕСТВА
КАМЧАТСКОГО КРАЯ

Масштаб 1:500000
Изменения внесены в 2008 году при разработке лесохозяйственных регламентов.
Площадь: 11720636 га



МАГАНСКАЯ ОБЛАСТЬ

ЧУКОТСКИЙ АВТОНОМНЫЙ
ОКРУГ

П е н э н с к а я с у б а

Реккиническая губа

Topographic map of the area around the village of Krasnaya Gorka. The map shows the village, surrounding fields, and the forested area of the Krasnaya Gorka forest. The village is located on a hill, and the forest is located to the south and east of the village. The map also shows the Krasnaya Gorka river and the Krasnaya Gorka road.

ОЛЮТОРСКИЙ РАЙОН
ОЛЮТОРСКОЕ УЧАСТКОВОЕ ЛЕСНИЧЕСТВО

КАРАГИНСКИЙ РАЙОН
КАРАГИНСКОЕ УЧАСТКОВОЕ ЛЕСНИЧЕСТВО

Дальневосточный филиал государственной академии наук ФГНП "Тихоокеангеоцентр"

doi:10.1017/S0022292414000090

ЭКСПЛИКАЦИЯ		
№	НАИМЕНОВАНИЕ	ПЛОЩАДЬ, кв. м
УЧАСТКОВЫЕ ЛЕСНИЧЕСТВА		
1	Пожниково	11720636

АДМИНИСТРАТИВНЫЕ РАЙОНЫ		
№	Наименование	Численность

УСЛОВНЫЕ ОБОЗНАЧЕНИЯ

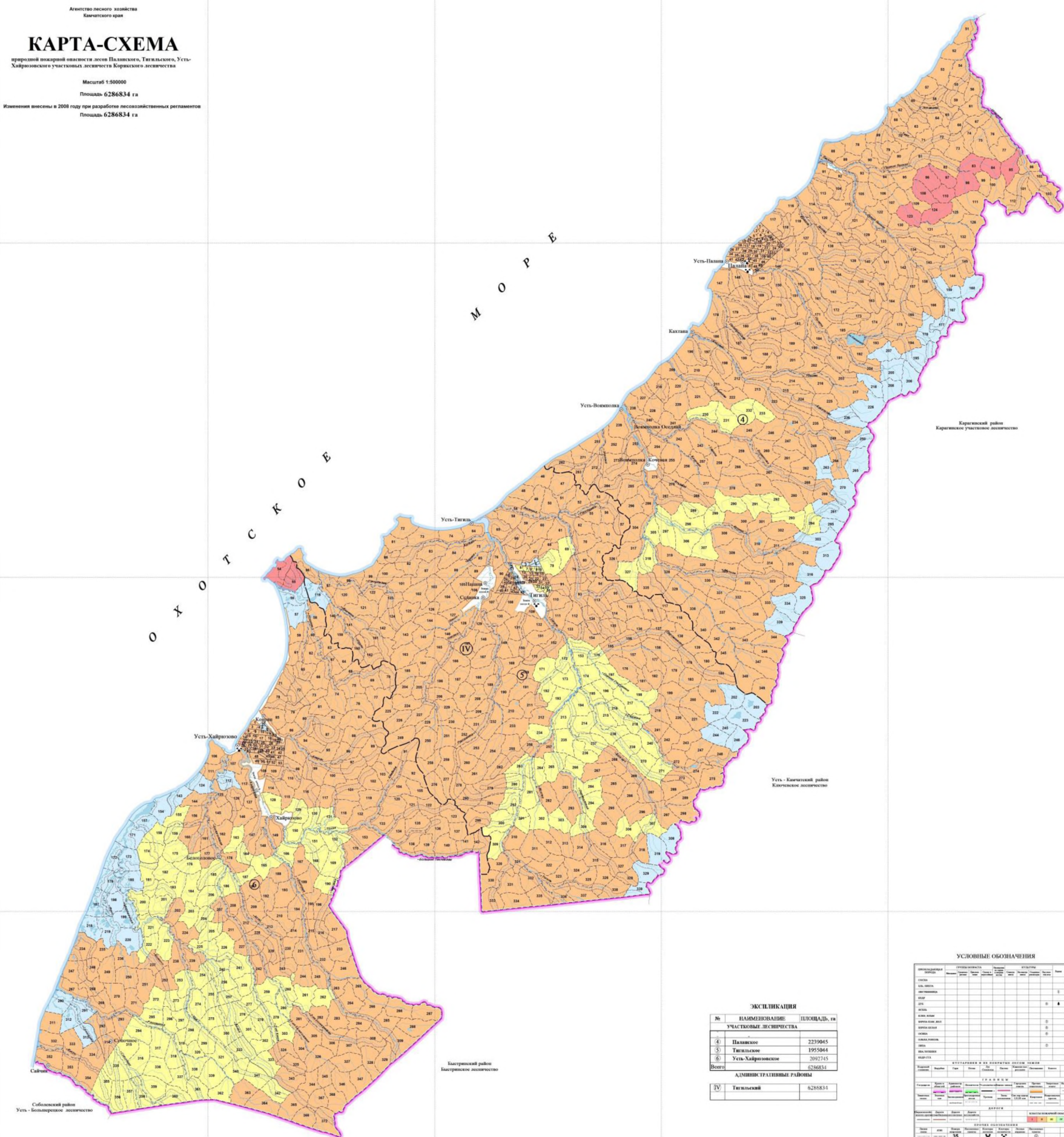
[illegible]

Начальник экспедиции
Начальник партии
Составила

Агентство лесного хозяйства
Камчатского края

КАРТА-СХЕМА
природной пожарной опасности лесов Палавского, Тигильского, Усть-Хайриновского участковых лесничеств Коркинского лесничества

Масштаб 1:500000
Площадь 6286834 га
Изменения внесены в 2008 году при разработке лесохозяйственных регламентов
Площадь 6286834 га



УСЛОВНЫЕ ОБОЗНАЧЕНИЯ		
№	НАИМЕНОВАНИЕ	ПЛОЩАДЬ, га
УЧАСТКОВЫЕ ЛЕСНИЧЕСТВА		
4	Палавское	2239045
5	Тигильское	1995944
6	Усть-Хайриновское	2057745
Итого		6296734
АДМИНИСТРАТИВНЫЕ РАЙОНЫ		
IV	Тигильский	6286834

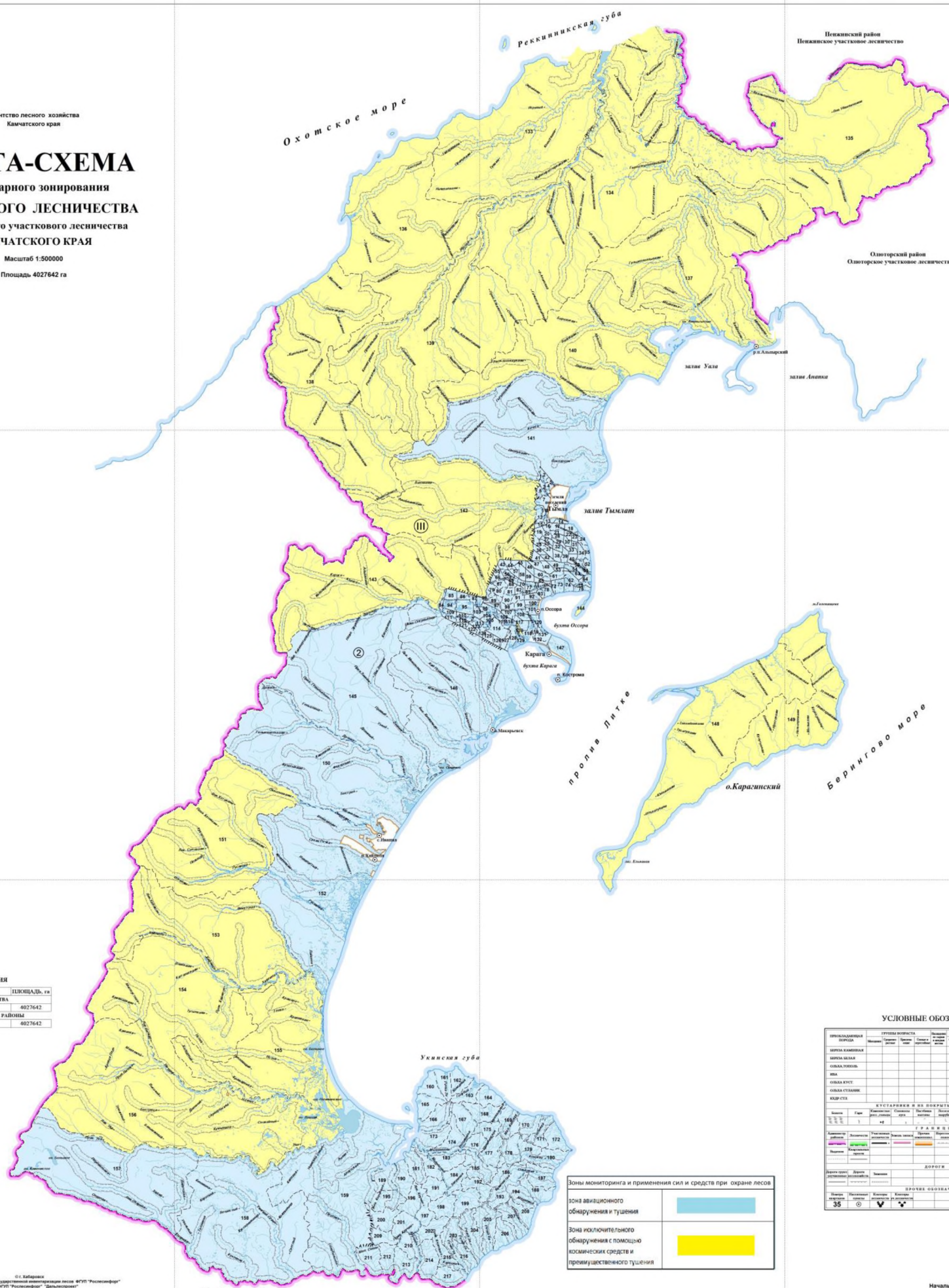
УСЛОВНЫЕ ОБОЗНАЧЕНИЯ									
Символ	Наименование	Символ	Наименование	Символ	Наименование	Символ	Наименование	Символ	Наименование
1	Лес	2	Водоем	3	Земельный участок	4	Город	5	Село
6	Дорога	7	Железная дорога	8	Граница территории	9	Граница населенного пункта	10	Граница административного района
11	Граница государственного лесного фонда	12	Граница муниципального лесного фонда	13	Граница частной территории	14	Граница территории, подлежащей изъятию	15	Граница территории, подлежащей изъятию
16	Граница территории, подлежащей изъятию	17	Граница территории, подлежащей изъятию	18	Граница территории, подлежащей изъятию	19	Граница территории, подлежащей изъятию	20	Граница территории, подлежащей изъятию
21	Граница территории, подлежащей изъятию	22	Граница территории, подлежащей изъятию	23	Граница территории, подлежащей изъятию	24	Граница территории, подлежащей изъятию	25	Граница территории, подлежащей изъятию
26	Граница территории, подлежащей изъятию	27	Граница территории, подлежащей изъятию	28	Граница территории, подлежащей изъятию	29	Граница территории, подлежащей изъятию	30	Граница территории, подлежащей изъятию
31	Граница территории, подлежащей изъятию	32	Граница территории, подлежащей изъятию	33	Граница территории, подлежащей изъятию	34	Граница территории, подлежащей изъятию	35	Граница территории, подлежащей изъятию
36	Граница территории, подлежащей изъятию	37	Граница территории, подлежащей изъятию	38	Граница территории, подлежащей изъятию	39	Граница территории, подлежащей изъятию	40	Граница территории, подлежащей изъятию
41	Граница территории, подлежащей изъятию	42	Граница территории, подлежащей изъятию	43	Граница территории, подлежащей изъятию	44	Граница территории, подлежащей изъятию	45	Граница территории, подлежащей изъятию
46	Граница территории, подлежащей изъятию	47	Граница территории, подлежащей изъятию	48	Граница территории, подлежащей изъятию	49	Граница территории, подлежащей изъятию	50	Граница территории, подлежащей изъятию
51	Граница территории, подлежащей изъятию	52	Граница территории, подлежащей изъятию	53	Граница территории, подлежащей изъятию	54	Граница территории, подлежащей изъятию	55	Граница территории, подлежащей изъятию
56	Граница территории, подлежащей изъятию	57	Граница территории, подлежащей изъятию	58	Граница территории, подлежащей изъятию	59	Граница территории, подлежащей изъятию	60	Граница территории, подлежащей изъятию
61	Граница территории, подлежащей изъятию	62	Граница территории, подлежащей изъятию	63	Граница территории, подлежащей изъятию	64	Граница территории, подлежащей изъятию	65	Граница территории, подлежащей изъятию
66	Граница территории, подлежащей изъятию	67	Граница территории, подлежащей изъятию	68	Граница территории, подлежащей изъятию	69	Граница территории, подлежащей изъятию	70	Граница территории, подлежащей изъятию
71	Граница территории, подлежащей изъятию	72	Граница территории, подлежащей изъятию	73	Граница территории, подлежащей изъятию	74	Граница территории, подлежащей изъятию	75	Граница территории, подлежащей изъятию
76	Граница территории, подлежащей изъятию	77	Граница территории, подлежащей изъятию	78	Граница территории, подлежащей изъятию	79	Граница территории, подлежащей изъятию	80	Граница территории, подлежащей изъятию
81	Граница территории, подлежащей изъятию	82	Граница территории, подлежащей изъятию	83	Граница территории, подлежащей изъятию	84	Граница территории, подлежащей изъятию	85	Граница территории, подлежащей изъятию
86	Граница территории, подлежащей изъятию	87	Граница территории, подлежащей изъятию	88	Граница территории, подлежащей изъятию	89	Граница территории, подлежащей изъятию	90	Граница территории, подлежащей изъятию
91	Граница территории, подлежащей изъятию	92	Граница территории, подлежащей изъятию	93	Граница территории, подлежащей изъятию	94	Граница территории, подлежащей изъятию	95	Граница территории, подлежащей изъятию
96	Граница территории, подлежащей изъятию	97	Граница территории, подлежащей изъятию	98	Граница территории, подлежащей изъятию	99	Граница территории, подлежащей изъятию	100	Граница территории, подлежащей изъятию

С.М. Мухоморов
Должностное лицо государственного учреждения «Усть-Хайриновское лесничество»
Инициалы «Усть-Хайриновское лесничество»

Начальник лесничества
Начальник участка
Составитель

КАРТА-СХЕМА
 лесопожарного зонирования
КОРЯКСКОГО ЛЕСНИЧЕСТВА
 Карагинского участкового лесничества
 КАМЧАТСКОГО КРАЯ

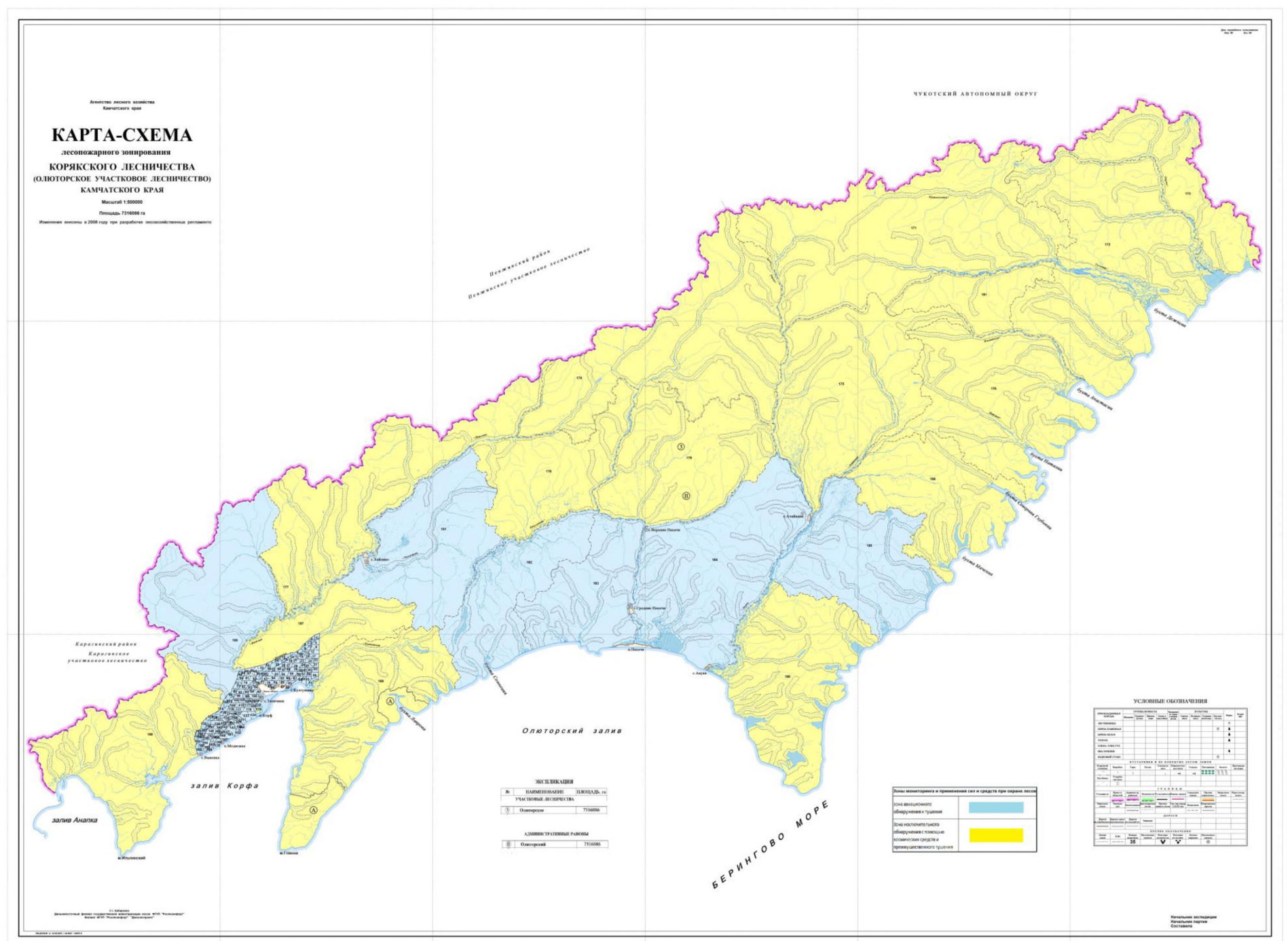
© г. Кабаровски
государственной инвентаризации лесов. ФГУП "Рослесинфорх"
ФГУП "Рослесинфорх" - Дзельстроневск

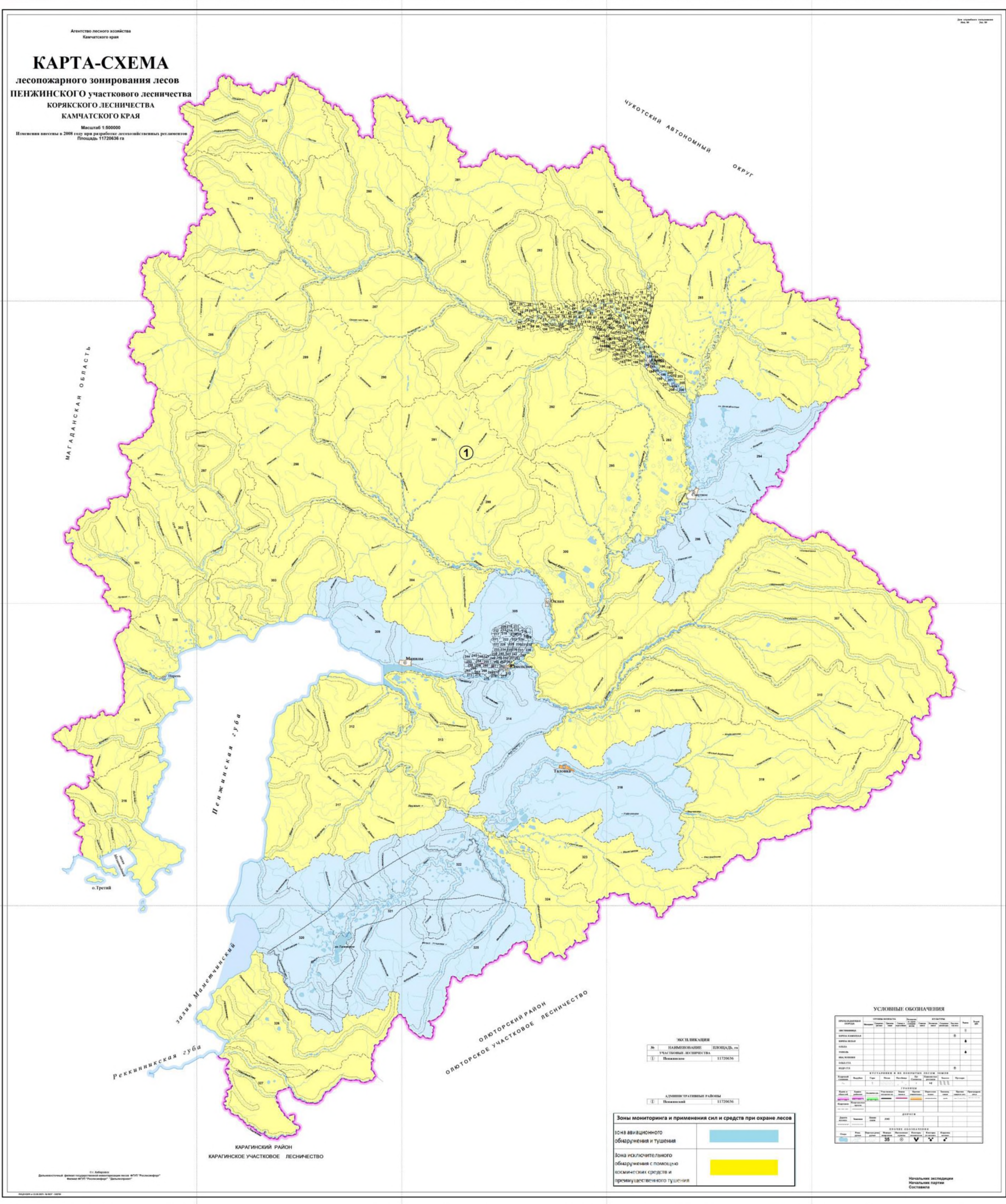


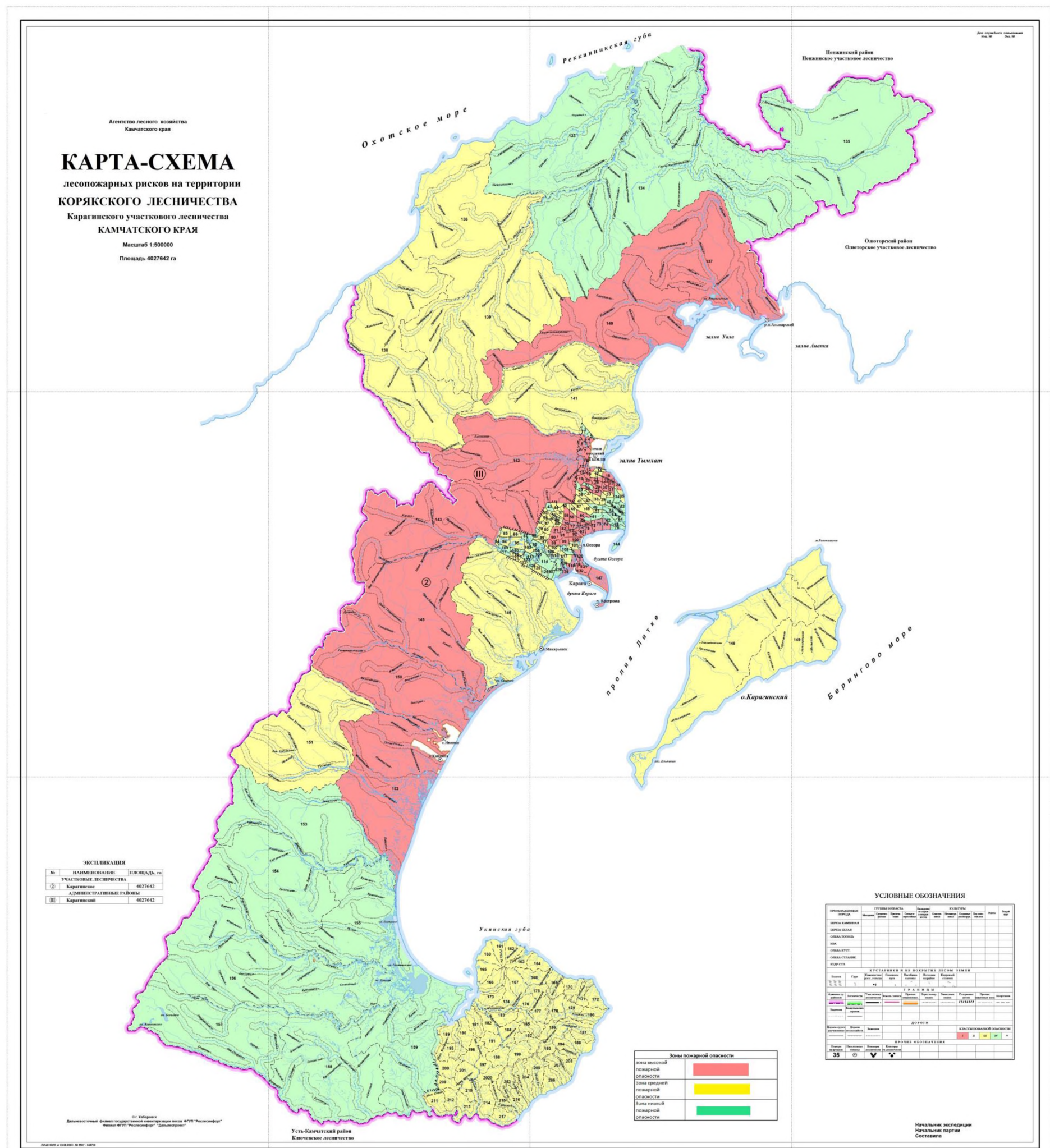
ЭКСПЛИКАЦИЯ		
№	НАИМЕНОВАНИЕ	ПЛОЩАДЬ, га
УЧАСТКОВЫЕ ЛЕСНИЧЕСТВА		
②	Карагайское	4027642
АДМИНИСТРАТИВНЫЕ РАЙОНЫ		
III	Карагайский	4027642

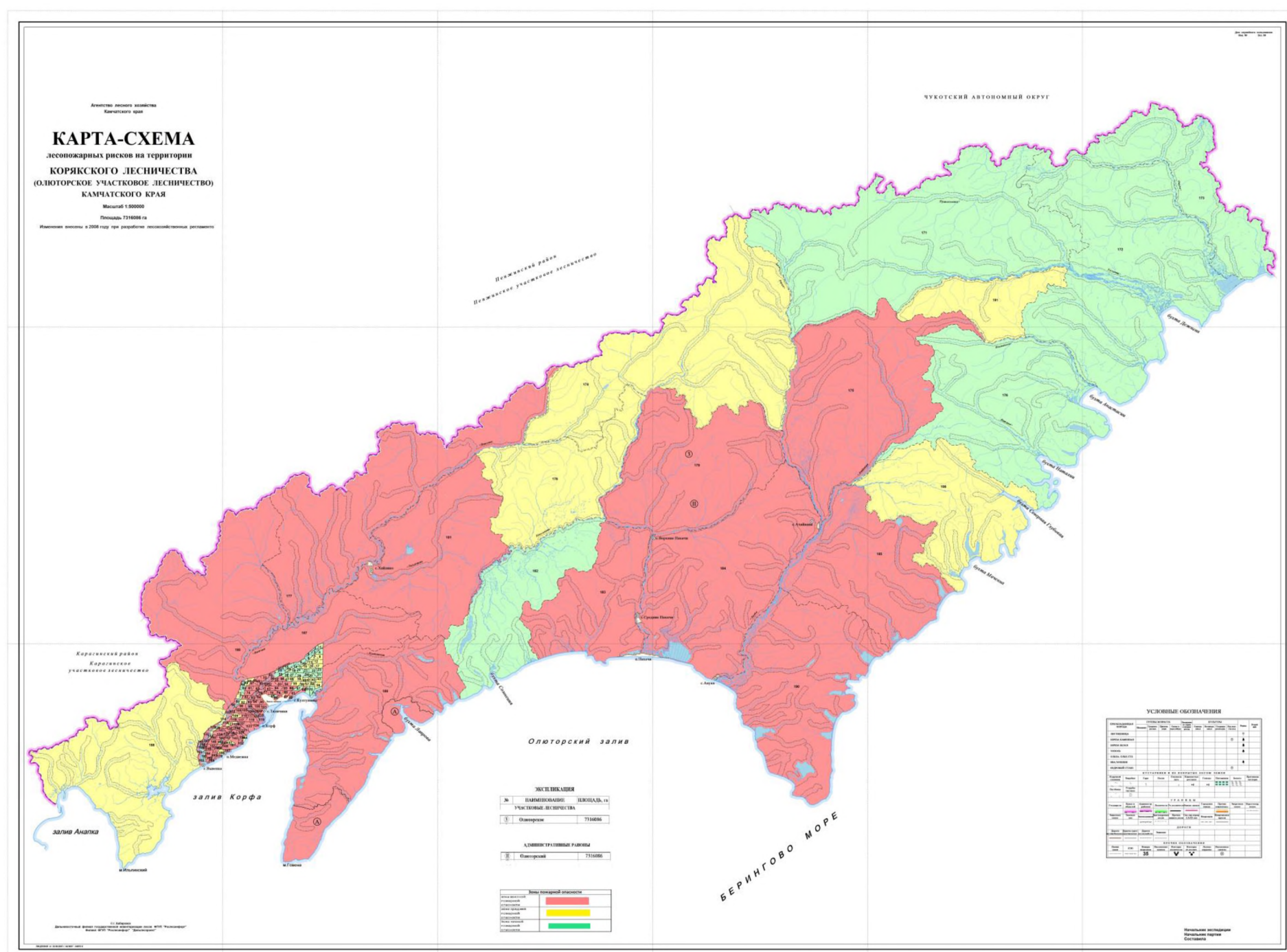
[illegible]

Начальник экспедиции
Начальник партии
Составила









КАРТА-СХЕМА
Противопожарного обустройства
КОРЯКСКОГО ЛЕСНИЧЕСТВА
Карагинского участкового лесничества
КАМЧАТСКОГО КРАЯ

Виды использования лесов

- осуществление геологического изучения недр, разведки и добычи полезных ископаемых
- строительство и эксплуатация водохранилищ и иных искусственных водных объектов
- осуществление видов деятельности в отношении объектов охотничьего назначения

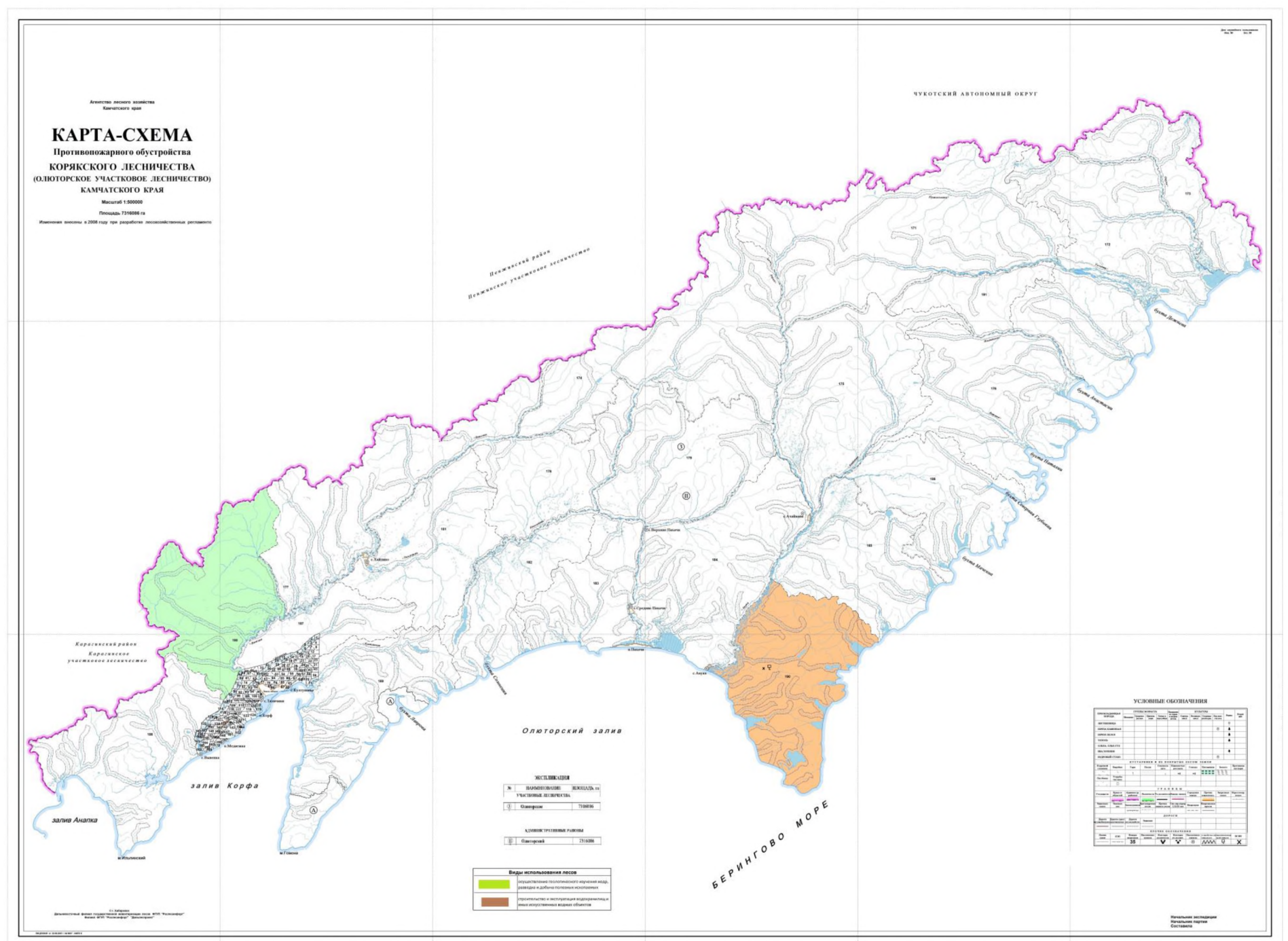
Условные обозначения

Объект	Горы		Воды		Леса		Дороги	
	Высота	Глубина	Площадь	Объем	Площадь	Объем	Площадь	Объем
Горы	100	200	100	200	100	200	100	200
Воды	100	200	100	200	100	200	100	200
Леса	100	200	100	200	100	200	100	200
Дороги	100	200	100	200	100	200	100	200

Виды использования лесов	
	осуществление геологического изучения недр., разведка и добыча полезных ископаемых
	строительство и эксплуатация водохранилищ и иных искусственных водных объектов
	осуществление видов деятельности в сфере охотничьего хозяйства

[illegible]

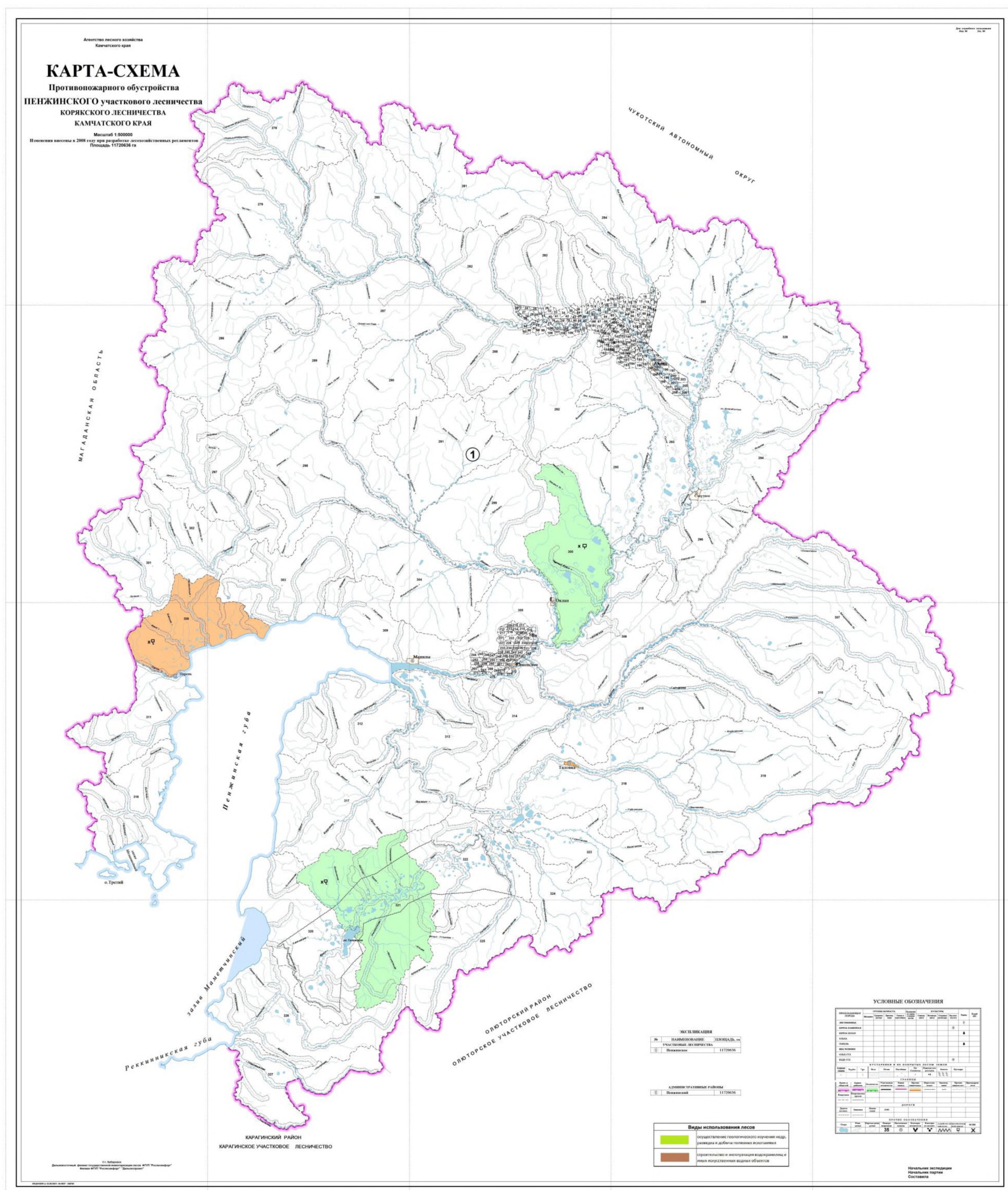
Начальник экспедиции
Начальник партии
Составила



KAPTA-CXEMA



Противопожарного обустройства
ПЕНЖИНСКОГО участкового лесничества
КОРЯКСКОГО ЛЕСНИЧЕСТВА
КАМЧАТСКОГО КРАЯ

Масштаб 1:500000
Изменения внесены в 2008 году при разработке лесохозяйственных регламентов
Площадь 11720636 га



ЭКСПЛИКАЦИЯ		
№	НАИМЕНОВАНИЕ	ПЛОЩАДЬ, кв
УЧАСТКОВЫЕ ЛЕСНИЧЕСТВА		
(1)	Полуживское	11720636

АДМИНИСТРАТИВНЫЕ РАЙОНЫ		
(1)	Пензенский	11720636

Виды использования лесов	
	осуществление геологического изучения недр, разведка и добыча полезных ископаемых
	строительство и эксплуатация водохранилищ и иных искусственных водных объектов

[illegible]

Начальник экспедиции
Начальник партии
Составила

Площадь 6286834 га

Изменения внесены в 2008 году при разработке лесохозяйственных регламентов

Площадь 6286834 га



Начальник экспедиции
Начальник партии
Составила