

УТВЕРЖДАЮ:

\_\_\_\_\_  
(должность, фамилия, инициалы)

\_\_\_\_\_  
(подпись)

**ПЛАНА**  
**противопожарного обустройства лесов на территории**

Ключевского лесничества – филиала КГКУ «Камчатские лесничества» Камчатского края  
(наименование лесничества)

на период с «01» января 2024 г. по «31» декабря 2028 г.



ДОКУМЕНТ ПОДПИСАН  
ЭЛЕКТРОННОЙ ПОДПИСЬЮ

Сертификат 2125ED62248155F84CF28168CDA7881D

Владелец **Щипицын Дмитрий Борисович**

Действителен с 27.06.2023 по 19.09.2024

п. Ключи  
2024 год

## Оглавление

Введение.....	4
I. Краткая характеристика лесничества.....	6
1.1. Наименование и местоположение лесничества.....	6
1.1.1. Общая площадь лесничества и участков лесничеств.....	6
1.1.2. Распределение территории лесничества по муниципальным образованиям .....	6
1.1.3. Распределение лесов лесничества по лесорастительным зонам и лесным районам .....	7
1.1.4. Лесистость.....	8
1.1.5. Информация об общей площади лесов и её распределении по целевому назначению, преобладающим породам и группам возраста .....	8
1.1.6. Распределение лесов по типам леса.....	11
1.1.7. Характеристика лесных и нелесных земель из состава земель лесного фонда.....	12
1.1.8. Информация о лесопожарном зонировании, распределение площади лесов по классам природной пожарной опасности, характеристика пожароопасного сезона .....	13
1.1.9. Динамика площади погибших лесных насаждений.....	16
1.1.10. Причины возникновения лесных пожаров.....	17
1.1.11. Информация об угрозе распространения пожаров .....	18
1.2. Информация о лесных участках, предоставленных в пользование.....	23
1.3. Информация о состоянии противопожарного обустройства лесов.....	24
1.3.1. Характеристика существующих объектов лесной инфраструктуры.....	28
II. Проектируемые меры противопожарного обустройства лесов с учетом затрат на их выполнение лесов .....	29
2.1. Создание, содержание и эксплуатация лесных дорог, предназначенных для охраны лесов от пожаров .....	30
2.2. Создание, содержание и эксплуатация посадочных площадок для самолетов и вертолетов, используемых в целях проведения авиационных работ по охране лесов от пожаров.....	30
2.3. Прокладка просек, противопожарных разрывов, устройство противопожарных минерализованных полос.....	30
2.4. Создание, содержание и эксплуатация пожарных наблюдательных пунктов (вышек, мачт, павильонов и других наблюдательных пунктов), пунктов сосредоточения противопожарного инвентаря .....	30
2.5. Устройство пожарных водоемов и подъездов к источникам противопожарного водоснабжения.....	30
2.6. Проведение работ по гидромелиорации земель .....	31
2.7. Снижение природной пожарной опасности лесов путем регулирования породного состава лесных насаждений.....	31
2.8. Проведение профилактических контролируемых противопожарных выжиганий хвороста, лесной подстилки, сухой травы и других лесных горючих материалов, включая информацию об их территориальном размещении, площадных объемах, а также о мероприятиях по обеспечению безопасности выжиганий .....	31

2.9. Прочистка просек, прочистка противопожарных минерализованных полос и их обновление .....	31
2.10. Эксплуатация пожарных водоемов и подъездов к источникам водоснабжения .....	31
2.11. Благоустройство зон отдыха граждан, пребывающих в лесах в соответствии со статьей 11 Лесного кодекса Российской Федерации .....	32
2.12. Установка и эксплуатация шлагбаумов, устройство преград, обеспечивающих ограничение пребывания граждан в лесах в целях обеспечения пожарной безопасности .....	32
2.13. Создание и содержание противопожарных заслонов и устройство лиственных опушек .....	32
2.14. Установка и размещение стендов и других знаков и указателей, содержащих информацию о мерах пожарной безопасности в лесах.....	32
2.15. Объем и пообъектное распределение проектируемых мер противопожарного обустройства лесов в разрезе лесничеств с указанием квартала, выдела .....	32
2.16. Календарный план выполнения мер .....	33
Картографический материал .....	34
1. Обзорная карта-схема по принадлежности граничащих территорий .....	34
2. Карта-схема погибших и поврежденных лесов .....	34
3. Карта-схема природной пожарной опасности лесов.....	34
4. Карта-схема лесопожарного зонирования лесничества.....	34
5. Карта-схема лесопожарных рисков на территории лесничества.....	34
6. Карта-схема размещения лесных дорог .....	34
7. Карта-схема противопожарного обустройства лесничества (с указанием объектов противопожарного обустройства в разрезе участковых лесничеств) .....	34

## **Введение**

### **Основание для разработки плана**

План противопожарного обустройства лесов на территории Ключевского лесничества Камчатского края разработан в соответствии со ст. 53.1 Лесного кодекса Российской Федерации (далее – ЛК РФ) и Постановлением Правительства РФ от 27.12.2023 № 2332 «Об утверждении Правил разработки и утверждения плана противопожарного обустройства лесов на территории лесничества и его формы, Правил разработки плана противопожарного обустройства лесов на территории субъекта Российской Федерации и его формы».

### **Срок действия плана**

Срок действия плана противопожарного обустройства лесов на территории Ключевского лесничества пять лет.

### **Нормативно-правовые акты и документы**

- Лесной кодекс Российской Федерации от 04.12.2006 № 200-ФЗ(ред. от 04.08.2023 № 486-ФЗ);
- Постановление Правительства РФ от 27.12.2023 № 2332 «Об утверждении Правил разработки и утверждения плана противопожарного обустройства лесов на территории лесничества и его формы, Правил разработки плана противопожарного обустройства лесов на территории субъекта Российской Федерации и его формы»;
- Приказ Рослесхоза от 27.04.2012 № 174 «Об утверждении Нормативов противопожарного обустройства лесов»;
- Приказ Минприроды России от 28.03.2014 № 161 «Об утверждении видов средств предупреждения и тушения лесных пожаров, нормативов обеспеченности данными средствами лиц, использующих леса, норм наличия средств предупреждения и тушения лесных пожаров при использовании лесов»;



- Лесохозяйственный регламент Ключевского лесничества (утвержден приказом Агентства лесного хозяйства и охраны животного мира Камчатского края от 29.05.2020 № 374-пр);
- Приказ Рослесхоза от 19.12.1997 № 167 «Об утверждении положения о пожарно-химических станциях»;
- Постановление Правительства Российской Федерации от 30.06.2007 № 417 (ред. от 17.04.2019) «Об утверждении Правил пожарной безопасности в лесах»;
- Постановление Правительства Российской Федерации от 17.05.2011 № 376 (ред. от 11.06.2016) «О чрезвычайных ситуациях в лесах, возникших вследствие лесных пожаров»;
- Порядок проектирования, создания, содержания и эксплуатации объектов лесной инфраструктуры, утверждённый приказом Минприроды России от 05.08.2020 № 565;
- ГОСТ Р 57972-2017 «Объекты противопожарного обустройства лесов. Общие требования»;
- Ю. А. Научные основы снижения природной пожарной опасности земель лесного фонда Сибири и Дальнего Востока : монография / Ю. А. Михалев. — Красноярск : КрасГАУ, 2015. — 308 с. — ISBN 978-5-94617-351-3. — Текст : электронный // Лань : электронно-библиотечная система. — URL: <https://e.lanbook.com/book/90789> (дата обращения: 27.03.2024). — Режим доступа: для авториз. пользователей;
- Смирнов, А. П. Охрана и защита лесов. Лесные пожары : учебное пособие / А. П. Смирнов, А. А. Смирнов. — Санкт-Петербург : Лань, 2020. — 124 с. — ISBN 978-5-8114-4683-4. — Текст : электронный // Лань : электронно-библиотечная система. — URL: <https://e.lanbook.com/book/136166> (дата обращения: 27.03.2024). — Режим доступа: для авториз. пользователей;

## **I. Краткая характеристика лесничества**

### **1.1. Наименование и местоположение лесничества**

Ключевское лесничество расположено на восточном побережье и в средней части полуострова Камчатка на территории Усть-Камчатского муниципального района и Мильковского муниципального округа.

Администрация лесничества располагается в п. Козыревск, в 190 км от центра Усть-Камчатского муниципального района пгт. Усть-Камчатск и в 500 км от краевого центра – г. Петропавловска-Камчатского.

Почтовый адрес: 684405, Камчатский край, п. Козыревск, ул. Лесная, 1а.

#### **1.1.1. Общая площадь лесничества и участковых лесничеств**

Согласно приказу Рослесхоза от 09.12.2008 № 379 «Об определении количества лесничеств на территории Камчатского края и установлении их границ» территория Ключевского лесничества в административно-хозяйственном отношении делится на четыре участковых лесничества: Ключевское, Майское, Крапивненское и Козыревское. Общие площади лесничества и участковых лесничеств по состоянию на 01.01.2020 г. по данным Государственного лесного реестра приведены в табл. 1.

#### **1.1.2. Распределение территории лесничества по муниципальным образованиям**

Распределение территории лесничества по муниципальным образованиям приведено в табл. 1.

Таблица 1 – Структура лесничества

№ п/п	Наименование участковых лесничеств	Административный район (муниципальное образование)	Общая площадь, га
1	2	3	4
1	Ключевское	Усть-Камчатский	3 334 002
2	Майское		190 329
3	Крапивненское		200 485
4	Козыревское		262 800

	в том числе: часть 1		194 926
	часть 2		67 874
	<b>Всего по лесничеству:</b>	Мильковский	<b>3 987 616</b>
	в т.ч. по административным районам:	Усть-Камчатский	3 919 742
		Мильковский	67 874

### 1.1.3. Распределение лесов лесничества по лесорастительным зонам и лесным районам

На основании Приказа Минприроды России от 18.08.2014 № 367 (ред. от 12.06.2016 года) «Об утверждении Перечня лесорастительных зон Российской Федерации и Перечня лесных районов Российской Федерации», приказа Минприроды России от 09.01.2017 № 1 «Об утверждении Порядка лесозащитного районирования», материалов лесозащитного районирования Камчатского края [Обзор, 2017] и приказа Рослесхоза от 08.10.2015 № 353 (ред. от 28.03.2016) «Об установлении лесосеменного районирования», территория Ключевского лесничества отнесена к Камчатскому таежному лесному району, к Таежной лесорастительной зоне, к зоне слабой лесопатологической угрозы (по лесозащитному районированию) и к 9-му лесосеменному району (основная лесообразующая порода – лиственница). Распределение лесов лесничества по лесорастительным зонам, лесным районам, зонам лесозащитного и лесосеменного районирования приведено в табл. 2.

Таблица 2 – Распределение лесов лесничества по лесорастительным зонам и лесным районам

№ п/п	Наименование участковых лесничеств	Лесорастительная зона	Лесной район	Зона лесозащитного районирования	Зона лесозащитного районирования	Перечень лесных кварталов	Площадь, га
1	Ключевское	Таежная зона	Камчатский таежный	Зона слабой ЛПУ	9	1-1023	3 334 002
2	Майское					1-141	190 329
3	Крапивненское					1-182	200 485
4	Козыревское, в т.ч.:						262 800
	часть 1					1-200	194 926
	часть 2					189-243, 254, 256, 258, 259	67 874
Всего по лесничеству:							3 987 616

#### **1.1.4. Лесистость**

Лесистость – степень облесённости территории. Определяется отношением площади земель, покрытых лесной растительностью, к общей площади территории лесничества и выражается в процентах. Величина лесистости зависит от физико-географических, климатических и почвенных условий; на неё влияют хозяйственная деятельность человека и стихийные явления. Площадь покрытых лесной растительностью земель лесничества составляет 2 308 628 га (57,9%). Лесистость территории Ключевского лесничества по данным Государственного лесного реестра на 01.01.2024 года составила 53,7%.

#### **1.1.5. Информация об общей площади лесов и её распределении по целевому назначению, преобладающим породам и группам возраста**

Согласно ст. 8 Федерального закона от 04.12.2006 № 201-ФЗ «О введении в действие ЛК РФ» леса первой группы и категории защитности лесов первой группы признаются защитными лесами и категориями защитных лесов, предусмотренными ст. 111 ЛК РФ.

Распределение лесов Ключевского лесничества по целевому назначению и категориям защитных лесов выполнено на основании ст. 10, 102, 108 ЛК РФ и приведено в табл. 3. Отнесение лесов лесничества к ценным, эксплуатационным и резервным выполнено согласно приказу Рослесхоза от 09.02.2010 № 50 (ред. от 27.03.2018) «Об отнесении лесов на территории Камчатского края к ценным лесам, эксплуатационным лесам, резервным лесам и установлении их границ» с учетом приказа Рослесхоза от 27.03.2018 № 223.

Таблица 3 – Распределение лесов по целевому назначению и категориям защитных лесов

Виды лесов по целевому назначению и категории защитности	Общая площадь лесов	Площадь лесных земель		Площадь нелесных земель, га	Площади лесов по целевому назначению, в %
		ВСЕГО, га	в т.ч. площадь покрытых лесной растительностью, га		
1	2	4	3	5	6
1. Защитные леса, всего	638 639	329 780	328 645	281 953	16,02
в том числе по категориям защитности:					
а) леса, выполняющие функции защиты природных и иных объектов, всего	10 926	8 873	8 617	1 553	0,27
в том числе:					
леса, расположенные в защитных полосах лесов	10 926	8 873	8 617	1553	0,27
б) ценные леса, всего	627 713	320 907	320 028	280 400	15,74
в том числе:					
нерестоохранные полосы лесов	627 713	320 907	320 028	280 400	15,74
2. Эксплуатационные	715 055	572 532	558 964	117 665	17,93
3. Резервные	2 633 922	1 406 334	1 406 334	1 093 850	66,05
Всего лесов,	3 987 616	2 308 646	2 293 943	1 493 468	100,00
%		57,90	57,53	37,45	

Главной лесообразующей породой (37,63% общей покрытой лесами площади лесничества) является Берёза Эрманна (берёза каменная) [*Betula ermanii*].

Лесной фонд лесничества распределён по группам древесных пород следующим образом: хвойные – 9,95 %, твердолиственные – 37,63 %, мягколиственные – 13,66 % и кустарники – 21,57% площади. Распределение общей площади лесов лесничества по преобладающим породам и группам возраста представлено в табл. 4.

Таблица 4 – Распределение общей площади лесов по преобладающим породам и группам возраста

Преобладающие древесные и кустарниковые породы	Площадь земель, покрытых лесной растительностью						Средн ий возрас т, лет	%
	всего	в том числе по группам возраста лесных насаждений						
		молодняки		средне- возрастны е	приспе вающи е	спелые и пересто йные		
		1 класса	2 класса					
1	2	3	4	5	6	7	8	9
1. Основные лесообразующие породы								
Хвойные								
Сосна	8 769	1 884	6 842	43	-	-	26	0,38
Ель	23 826	1 677	942	220	302	20 685	129	1,03
Лиственница	197 083	11 479	21 971	27 453	12 839	123 341	121	8,54
Кедр	5	5	-	-	-		20	0,00
Итого хвойных	229 683	15 045	29 755	27 716	13 141	144 026	74	9,95
Твердолиственные								
Береза каменная	868 803	2450	2 899	23 358	56 014	784 082	128	37,63
Итого твердолиственных	868 803	2 450	2 899	23 358	56 014	784 082	128	37,63
Мягколиственные								
Береза	205 095	3 178	11 692	42 743	26 478	121 004	61	8,88
Осина	3 779	-	31	1 842	464	1 442	48	0,16
Ольха серая	86 808	247	5 423	68 747	6 925	5 466	32	3,76
Тополь	9 305	4	33	577	458	8 233	71	0,40
Ивы древовидные	10 296	53	910	7 828	1 277	228	31	0,45
Итого мягколиственнх	315 283	3 482	18 089	121 737	35 602	136 373	49	13,66
Итого по основным лесообразующим породам	1 413 769	20 977	50 743	172 811	104 57	1 064481	84	61,24
3. Кустарники								
Кедровый стланик	396 897	-	822	354 200	41 875	-	63	17,19
Другие кустарники	497 980	-	3 632	480 348	13 992	8	30	
Итого по кустарникам	894 877	-	4 454	834 548	55 867	8	47	21,57
ВСЕГО	2 308 646	20 977	55 197	1 007 359	160 624	1 064 489	-	100
%	100	0,91	2,39	43,63	6,96	46,11		

По группам возраста лесные земли выглядят следующим образом:  
 молодняки – 3,30%, средневозрастные – 43,63%, приспевающие – 6,96%,  
 спелые перестойные – 46,11%.

### **1.1.6. Распределение лесов по типам леса**

Хозяйственные секции на лесной площади лесничества образованы по признаку преобладающей породы, их биологического и хозяйственно-экономического различия. Сходные по указанным признакам породы объединены в одной хозсекции.

В лесничестве образованы следующие хозяйственные секции: лиственничная, каменноберезовая, белоберезовая, мягколиственная, еловая, ивовая.

Преобладает твердолиственное хозяйство (каменноберезники). Преобладают древостои V и более низких бонитетов. Диапазон преобладающей полноты древостоев широкий (0,3-0,7).

Хвойное хозяйство представлено лиственницей и елью. Преобладают древостои IV бонитета, существенное участие древостоев III и V классов бонитета, полноты 0,3-0,7.

Мягколиственное хозяйство представлено березой белой, топодем, ивой, осиндой. Преобладают древостои IV и V бонитета, полноты древостоев 0,3-0,8.

В лесном фонде лесничества покрытых лесной растительностью земель (38,76%) занято кустарниками, преимущественно кедровым стлаником и другими кустарниками. На втором месте по распространению (37,63 %) насаждения твердолиственного хозяйства и на третьем - мягколиственные породы (13,66%). Менее 10 % покрытых лесной растительностью земель занимает хвойное хозяйство.

Данных о распределении лесов по типам леса в разрезе участковых лесничеств не представлена, т.к. отсутствует в государственном лесном реестре.

Часть земель лесного фонда лесничества занимают особо охраняемые природные территории (далее ООПТ) – природные парки, памятники природы, заказники.

Вся территория лесничества разделена на зоны мониторинга и контроля лесных пожаров:

- площадь зоны наземного обнаружения и тушения – 114 221 га (2,9%);
- площадь зоны авиационного обнаружения и тушения – 2 390 922 га (60,0%);
- площадь зоны исключительного обнаружения с помощью космических средств и преимущественно авиационного тушения – 1 482 473 га (37,1 %).

Большая часть земель лесного фонда лесничества относится к зоне авиационного обнаружения и тушения, это связано с наличием высоких горных хребтов и отсутствием пешей доступности к большей территории лесничества.

#### **1.1.7. Характеристика лесных и нелесных земель из состава земель лесного фонда**

Характеристика лесных и нелесных земель лесного фонда на территории Ключевского лесничества по состоянию на 01.01.2020 г. по данным Государственного лесного реестра представлена в табл. 4.

Таблица 4 – Характеристика лесных и нелесных земель лесного фонда

Показатели характеристика земель	Всего по лесничеству	
	площадь, га	%
1	2	3
Общая площадь земель	3 987 616	100
Лесные земли, всего	2 494 163	62,5
Земли, покрытые лесной растительностью, всего	2 308 628	57,9
Земли, не покрытые лесной растительностью, всего	185 535	4,6
в том числе:		
вырубки	8 270	0,2
гари	576	0,0
редины	168 619	4,2
прогалины	4 687	0,1
другие	3 383	0,1
Нелесные земли, всего	1 493 453	37,5
в том числе:		
просеки	-	-
дороги	1 491	0,0
болота	243 939	6,1
другие	1 248 023	31,3



В структуре земель лесничества преобладают лесные земли – 62,5% от общей площади лесничества, из которых покрытые лесной растительностью земли – 57,9%, а не покрытые лесной растительностью – 4,6%. Нелесные земли составляют значительную часть – 37,5% от общей площади лесничества, большая часть которых приходится на категорию «другие» – 31,3%.

#### **1.1.8. Информация о лесопожарном зонировании, распределение площади лесов по классам природной пожарной опасности, характеристика пожароопасного сезона**

Распределение лесного фонда Ключевского лесничества по классам природной пожарной опасности лесов, согласно лесному плану Камчатского края на 2018-2028 гг., выглядит следующим образом:

Участковое лесничество	Лесной фонд, га						Средни й КПО
	Всего	Классы пожарной опасности					
		I	II	III	IV	V	
Ключевское	3 334 002	8 468	124 206	698 332	1 575 023	927 973	4,0
Майское	190 329	-	6 966	107 181	60 003	16 179	3,4
Козыревское , ч. 1	194 926	2 946	31 746	47 579	41 879	70 776	3,7
Козыревское , ч. 2	67 874	1 764	10 263	28 120	25 135	2 592	3,2
Крапивненск ое	200 485	712	21 587	110 429	45 229	22 528	3,3
Итого	3 987 616	13 890	194 768	991 641	1 747 269	1 040 048	3,5
%	100	0,3	4,9	24,9	43,8	26,1	

Средний класс пожарной опасности составляет 3,5.

Основные условия, определяющие горимость лесов: высокий температурный режим в пожароопасный сезон и посещаемость населения лесов.

Вся территория лесничества разделена на зоны: зона наземного обнаружения и тушения – 114 221 га, зона авиационного обнаружения и тушения – 2 390 922 га и зона исключительного обнаружения с помощью космических средств и преимущественно авиационного тушения – 1 482 473 га.

Пожароопасный сезон в нашей стране устанавливается с началом схода снежного покрова и с наступлением положительных среднесуточных температур воздуха, а заканчивается осенью с наступлением устойчивой дождливой погоды. На Дальнем Востоке, в лесостепной зоне, пожары могут возникать и в бесснежные зимы при отрицательных температурах воздуха.

Интенсивное подсушивание наземных лесных горючих материалов происходит, при отсутствии осадков, после устойчивого перехода среднесуточных температур через +5 °С. Начало массовых возгораний приходится на дни перехода среднесуточных температур воздуха через +10 °С при длительном отсутствии дождей.

В рамках пожароопасного сезона выделяют пожароопасные и не пожароопасные периоды. Последние связаны с различными фазами вегетации растительности или активным выпадением осадков, препятствующих возгоранию и распространению огня. Так, с момента схода снега и до появления лесного разнотравья весьма велика вероятность возгорания прошлого дней сухой травы. По мере разрастания нового травяного покрова пожары прекращаются, возобновляясь, как правило, уже в период летней засухи.

Распределение лесных пожаров по месяцам пожароопасного сезона, как правило, неравномерное. Для характеристики его особенностей употребляют термин пожарный максимум. Это период пожароопасного сезона (обычно 2–3 месяца), в течение которого количество лесных пожаров превышает среднее за сезон. Выделяют также пожарный пик – месяц или близкий к нему по продолжительности отрезок времени, в течение которого наблюдается наибольшее количество пожаров в сезоне.

Длительность пожароопасного сезона зависит от географической широты местности и особенностей климата: на севере лесной зоны Российской Федерации его продолжительность в среднем около 80 дней, на юге – до 190 дней. В связи с продолжительностью сезона выделяют пожароопасные пояса:

I – пояс апрельских пожаров, 50–56° северной широты, пожары – с начала апреля до конца октября (лесостепь и хвойно-широколиственные леса);

II – пояс майских пожаров, 56–59° с. ш., пожары – с начала мая до середины сентября (подзона южной тайги);

III – пояс майско-июньских пожаров, 59–66° с. ш., пожары – с середины мая до начала сентября (средняя и северная тайга);

IV – пояс июньских пожаров, севернее 66° с. ш., пожары – с июня до конца августа (лесотундра).

В горных лесах в связи с вертикальной зональностью климата и растительного покрова выделяют горные лесопожарные пояса, которые обычно соответствуют высотно-поясным комплексам растительности.

В целом для лесных пожаров, как и для лесной растительности, характерна известная географическая зональность. В пределах лесоклиматической зоны вероятность возникновения и характер развития лесного пожара тесно связаны с типом ландшафта, почвенными и гидрологическими условиями местности, характером лесной растительности, её составом и структурными особенностями. По мере удаления от морей и крупных озёр, с нарастанием континентальности климата изменяется динамика горимости лесов. Как правило, в приморских районах из-за повышенной влажности воздуха опасность пожаров заметно меньше, чем на удалённых от акваторий территориях.

Пожароопасный сезон на территории лесничества продолжается с 1 мая по 31 октября. Наиболее опасным является весенне-летний период.

### 1.1.9. Динамика площади погибших лесных насаждений



На лесные насаждения лесничества ежегодно оказывают влияние различные неблагоприятные факторы окружающей среды, которые приводят к нарушению или утрате устойчивости насаждений.

Основной причиной для рекомендации мероприятий по защите лесов на территории лесничества являются: погодные условия, лесные пожары и болезни леса. По данным «Реестра лесных участков, занятых поврежденными и погибшими лесными насаждениями» по состоянию на 01.01.2024 года площадь ослабленных и погибших насаждений составляет 2150,0 га. Наиболее негативное влияние на леса края оказывают погодные условия и почвенно-климатические факторы 1588,8 га и болезни леса 393,2 га, также отмечено влияние лесных пожаров 168,0 га. Площадь гибели составила 43,0 га по причине болезни леса.

Динамика площадей погибших лесных насаждений с 2019 по 2023 год указана в приложении (табл. 1.1).

Местоположение лесных кварталов, в которых выявлены площади с погибшими лесными насаждениями, отражены на Карта-схеме погибших и поврежденных лесов (приложение к настоящему плану).

### **1.1.10. Причины возникновения лесных пожаров**

Все причины возникновения лесных пожаров делятся на две большие группы: человеческий фактор и естественный фактор. Согласно статистике, около девяноста процентов всех лесных пожаров происходят по вине человека.

Причин возникновения пожаров, связанных с человеческой беззаботностью очень много:

1. Курение. Очень часто, находясь на природе, курильщики забывают потушить окурки сигареты и выбрасывают его там, где им удобно. Такое небрежное отношение может запросто стать причиной лесного пожара.

2. Непотушенные костры. Нередко, отдыхая на природе люди забывают потушить после себя костер или по неосторожности оставляют без присмотра горящие угли, которые легко могут спровоцировать пожар.

3. Сжигание мусора. Поскольку сжигаемый мусор тлеет очень медленно, он может послужить причиной поджога чего-то легко воспламеняющегося и начать лесной пожар.

4. Оставленные в лесу стеклянные бутылки и осколки. Через стекло хорошо проходит и преломляется свет, вследствие чего срабатывает эффект линзы, который может стать началом серьезного пожара.

5. Фейерверки. Все чаще в качестве украшения своего праздника люди стали выбирать фейерверки, не задумываясь о том, что они могут стать причиной пожара. Из-за того, что скорость горения очень низкая, частицы фейерверка приземляются в самых разных местах. Таким образом увеличивается риск возникновения лесного пожара.

6. Преднамеренный поджог. Встречаются и такие случаи, когда люди преднамеренно поджигают леса, дома или любое другое имущество.

7. ДТП. Стать причиной масштабных лесных пожаров могут искры и взрывоопасные вещества в машинах, а также взрыв газового баллона при ДТП.

8. Несоблюдение правил пожарной безопасности. Пожар очень часто начинается из-за того, что люди не соблюдают элементарных правил пожарной безопасности. Так, например, бывает, что водители при остановке, вытирают горловину топливного бака куском ткани или салфетки и выбрасывают его на землю, не думая, к чему это может привести. Следом может пройти другой человек и бросить горящий окурок, который и спровоцирует начало пожара.

Причин возникновения лесных пожаров, вызванных природой не так много, но они есть.

1. Сухие грозы. Несмотря на то, что явление это достаточно редкое, оно представляет серьезную угрозу. Сухие грозы представляют собой такое метеорологическое явление, которое возникает при высокой температуре и сопровождается небольшим количеством испаряющихся осадков, не долетающих до земли. Сопровождается все это громом и мощнейшим электрическим разрядом, который попадает в деревья, вследствие чего, из-за отсутствия влаги возникает возгорание.

2. Молния. Почти всегда лесные пожары, вызванные ударом молнии, происходят в сухую погоду. Очень часто такие пожары имеют более разрушительные последствия чем те пожары, которые вызваны антропогенным фактором.

3. Извержение вулкана. Вызывает пожары лава, которая распространяется на близлежащие поля или леса.

4. Самовозгорание торфяника. Самовозгорание торфяника может произойти в том случае, если внешняя температура находится выше 50 градусов

#### **1.1.11. Информация об угрозе распространения пожаров**

С целью снижения угрозы распространения огня на населенные пункты, в соответствии с требованиями Правил противопожарного режима в Российской Федерации на каждый населенный пункт, территорию организации отдыха детей и их оздоровления, территорию садоводства или

огородничества, подверженных угрозе лесных пожаров, к началу пожароопасного сезона составляется Паспорт населённого пункта (территории). Территория организации отдыха детей и их оздоровления, территория садоводства или огородничества считаются подверженными угрозе лесных пожаров в случае их непосредственного примыкания к хвойному (смешанному) лесному участку либо наличия на их землях (территории) хвойного (смешанного) леса. Населенный пункт считается подверженным угрозе лесных пожаров и других ландшафтных (природных) пожаров:

- в случае его примыкания (если есть строение более 2 этажей – менее 100 м, в остальных случаях – 50 м) к хвойному (смешанному) лесному участку либо наличия на его землях (территории) хвойного (смешанного) леса;

- в случае его примыкания к земельному участку, сорными растениями и (или) древесно-кустарниковой растительностью (за исключением поле- и лесозащитных насаждений, мелиоративных защитных лесных насаждений, плодовых и ягодных насаждений).

Населенный пункт признается примыкающим к земельному участку, заросшему сорными растениями и (или) древесно-кустарниковой растительностью (за исключением поле- и лесозащитных насаждений, мелиоративных защитных лесных насаждений, плодовых и ягодных насаждений), если расстояние от границы населенного пункта составляет менее 50 метров до границы указанного земельного участка. Перечень населенных пунктов, территорий организаций отдыха детей и их оздоровления, территорий садоводства или огородничества, подверженных угрозе лесных пожаров, и начало пожароопасного сезона ежегодно устанавливаются нормативным правовым актом субъекта Российской Федерации исходя из природно-климатических особенностей, связанных со сходом снежного покрова в лесах. Так Постановлением Правительства Камчатского края от 09.02.2024 № 50-П утвержден перечень населенных

пунктов и территорий объектов, подверженных угрозе лесных пожаров и других ландшафтных (природных) пожаров на территории Камчатского края в 2024 году.

На территории Усть-Камчатского муниципального района к таким населенным пунктам относятся: посёлок Ключи, поселок Козыревск, село Майское. Кроме того, на территории района имеется организация отдыха детей и их оздоровления, подверженных угрозе лесных пожаров: территория детского оздоровительного лагеря «В сопках».

В период со дня схода снежного покрова до установления устойчивой дождливой осенней погоды или образования снежного покрова органы государственной власти, органы местного самоуправления, учреждения, организации, иные лица, владеющие, пользующиеся и (или) распоряжающиеся территорией, прилегающей к лесу, обеспечивают ее очистку от сухой травянистой растительности, пожнивных остатков, валежника, порубочных остатков, мусора и других горючих материалов на полосе шириной не менее 10 метров от леса либо отделяют лес противопожарной минерализованной полосой шириной не менее 0,5 метра или иным противопожарным барьером.

Основными диагностическими признаками, определяющими виды лесных пожаров и их интенсивность, являются: высота нагрева на стволах деревьев; скорость распространения пламени; высота пламени; интенсивность тепловыделения (горения).

Величины этих параметров пожара определяют не только их виды и интенсивность, но и наиболее целесообразные огнетушащие вещества, средства и приёмы пожаротушения конкретного вида пожара. Основные диагностические признаки вида и интенсивности лесных пожаров помогают РТП определить методы и способы их локализации и ликвидации. Виды и интенсивность лесных пожаров, в зависимости от класса пожарной погоды и горючих материалов показаны в табл. 5



Таблица 5 – Основные диагностические признаки для определения вида лесного пожара и его интенсивности

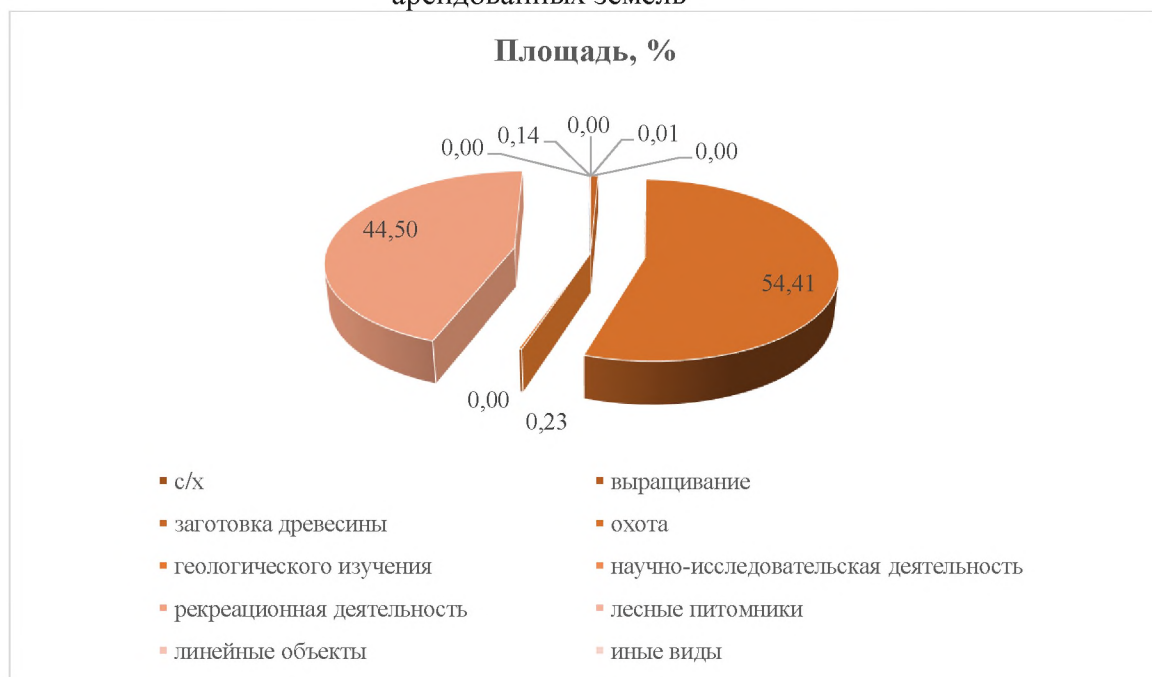
Вид и интенсивность пожара	Классы пожарной опасности погоды	Основные виды горючих материалов, особенности пожара и характер повреждений лесного фитоценоза.
Низовой беглый:		
Слабая	I – II	Возникают на участках с травяным (весной, осенью) и лишайниковым (весь сезон) покровом, а также в лиственных насаждениях (весной и осенью), где опад сформирован из опавшей листвы деревьев и кустарников. В основном сгорает усохшая трава, опад листвы или кустистые лишайники. Высота нагара на стволах до 1 м, скорость распространения – до 1 м/мин, высота пламени – до 0,5 м. Интенсивность горения (мощность тепловыделения с 1 пог.м кромки пожара) – до 100 кВт/м
Средняя	III	Высота нагара на стволах - 1...2 м, скорость распространения - 1...3 м/мин, высота пламени - 0,5...1,5 м. Интенсивность горения -101...750 кВт/м
Высокая	IV	Высота нагара на стволах - более 2 м, скорость распространения - свыше 3 м/мин, высота пламени - более 1,5 м. Интенсивность горения - более 750 кВт/м
Низовой устойчивый (подстилочный)		
Слабая	II	Кроме неразложившегося опада (ветошь, листва и т.д.) дополнительно сгорает живой напочвенный покров, кустарнички, подрост и верхний слаборазложившийся слой подстилки
Средняя	III	Дополнительно сгорает среднеразложившийся слой подстилки, а вокруг комлевой части стволов и валежа она прогорает до минеральной части почвы
Высокая	IV – V	Подстилка сгорает сплошь до минеральных горизонтов почвы. На маломощных скелетных почвах наблюдается вывал деревьев
1	2	3
Торфяной (подземный)		
Слабая	III	Сфагнум сгорает на глубину до 7 см, между корневыми лапами торф прогорает до 30 см; остаются отдельные участки несгоревшего сфагнома и багульника.

Средняя	IV	Кроме сфагноума сгорает очес и торф на глубину до 25 см. У большинства стволов вокруг комлевой части торф сгорает до минеральных слоев почвы, некоторые корневые лапы перегорают. Отдельные деревья вываливаются. Древестой сильно повреждается. Пожар имеет многоочаговый характер
Высокая	IV – V	Торфяной слой сгорает сплошь до минеральной части почвы. Наблюдается массовый вывал деревьев. Древестой погибает полностью
Верховой:		
Слабая	III	Возникают в хвойных насаждениях со слабой сомкнутостью полога или в состав которых входят лиственница и лиственные породы с долей участия до 3...4 единиц. Пожаром повреждаются участки с групповым расположением хвойных пород. Огонь по кронам распространяется снизу-вверх и в основном за счет поддержки низового пожара
Средняя	IV	Верховой огонь по кронам древестоя распространяется также и горизонтально, часто опережая кромку низового пожара. Большая часть (до 60%) древестоя повреждается верховым пожаром.
Высокая	IV – V	Полог древестоя сгорает сплошь или остается несгоревшим только пятнами в отдельных местах

## 1.2. Информация о лесных участках, предоставленных в пользование

Использование лесов осуществляется на основании договоров, заключенных по результатам аукционов.

Доля площадей по видам использования к общему объему арендованных земель



По состоянию на 16.01.2024 г. общая площадь лесных участков, предоставленная в аренду, постоянное (бессрочное) пользование, безвозмездное пользование и право ограниченного пользования (сервитут/публичный сервитут) по всем видам использования лесов, составляет 706 700,0964 га, в том числе:

ведение сельского хозяйства – 70,00 га;

выращивание лесных плодовых, ягодных, декоративных растений, лекарственных растений – 1,00 га;

заготовка древесины – 5 015,00 га;

осуществление видов деятельности в сфере охотничьего хозяйства – 384 521,2609 га;

осуществление геологического изучения недр, разведка и добыча полезных ископаемых – 1 600,8632 га;

осуществление научно-исследовательской деятельности, образовательной деятельности – 12,05 га;

осуществление рекреационной деятельности – 314 510,9702 га;

создание лесных питомников и их эксплуатация – 0,7 га;

строительство, реконструкция, эксплуатация линейных объектов – 964,3984 га;

иные виды, определенные в соответствии с частью 6 статьи Федерального закона от 01.05.2016 №119-ФЗ – 3,8537 га.

Информация о лесных участках, предоставленных в пользование, - характеристика лесохозяйственной деятельности на лесных участках, предоставленных в пользование (с указанием их местоположения), включая охрану лесов от пожаров, планируемые направления и объемы развития на срок действия плана предоставлена в приложении (таблица 1.2).

### **1.3. Информация о состоянии противопожарного обустройства лесов**

Наличие объектов противопожарного обустройства лесов на территории Ключевского лесничества предоставлена в приложении (табл. 1.3).

В соответствие с Лесохозяйственным регламентом Ключевского лесничества предусмотрены ежегодные меры противопожарного обустройства лесов. Данные меры должны быть направлены на обеспечение норм противопожарного обустройства в соответствии с приказом Рослесхоза от 27.04.2012 № 174 «Об утверждении Нормативов противопожарного обустройства лесов».

Объемы мероприятий по противопожарному обустройству лесов на период действия лесохозяйственного регламента приведены в таблице 5.

Таблица 5 – Ежегодные объемы мероприятий по противопожарному обустройству лесов лесничества

№ п/п	Меры противопожарного обустройства лесов	Ед. изм.	Ежегодный объем
1.	Установка и размещение стендов и других знаков и указателей, содержащих информацию о мерах пожарной безопасности в лесах, в виде:		
	- стендов	шт	1/-
	- плакатов	шт	-/-
	- объявлений (аншлагов) и других знаков и указателей	шт	9/-
2.	Благоустройство зон отдыха граждан, пребывающих в лесах, в соответствии со ст. 11 ЛК РФ	шт	1/-
3.	Установка и эксплуатация шлагбаумов, устройство преград, обеспечивающих ограничение пребывания граждан в лесах в целях обеспечения пожарной безопасности	шт	-/-
4.	Лесные дороги, предназначенные для охраны лесов от пожаров		
	- строительство	км	5/-
	- реконструкция	км	-/-
	- эксплуатация	км	10/1,5
5.	Строительство, реконструкция и эксплуатация посадочных площадок для самолетов, вертолетов, используемых в целях проведения авиационных работ по охране и защите лесов	шт	-/-
6.	Прокладка противопожарных разрывов	км	-/-
	Прокладка просек	км	-/-
	Устройство противопожарных минерализованных полос	км	5/2
7.	Прочистка и обновление:		
	- просек	км	-/-
	- противопожарных минерализованных полос	км	10/-
8.	Строительство, реконструкция и эксплуатация:		
	- пожарных наблюдательных пунктов (вышек, мачт, павильонов и других наблюдательных пунктов)	шт	-/-
	- пунктов сосредоточения противопожарного инвентаря	шт	-/-
9.	Устройство пожарных водоемов	шт	-/-
	Устройство подъездов к источникам противопожарного водоснабжения	шт	-/-
10.	Эксплуатация пожарных водоемов и подъездов к источникам водоснабжения	шт	по количеству имеющихся
11.	Снижение природной пожарной опасности лесов путем регулирования породного состава лесных насаждений и проведения санитарно-оздоровительных мероприятий	га	-/-
12.	Проведение профилактического контролируемого противопожарного выжигания хвороста, лесной подстилки, сухой травы и других лесных горючих материалов	га	-/-
13.	Проведение работ по гидромелиорации:		
	- строительство лесосошительных систем на осушенных землях	км	-/-
	- строительство дорог на осушенных лесных землях	км	-/-
	- создание шлюзов на осушенной сети	шт	-/-

№ п/п	Меры противопожарного обустройства лесов	Ед. изм.	Ежегодный объем
14.	Создание и содержание противопожарных заслонов:		
	- шириной 120-130 м	км	-/-
	- шириной 30-50 м	км	-/-
	Устройство лиственных опушек шириной 150-300 м	км	-/-

*Примечание:* числитель – за счет средств федерального бюджета; знаменатель – за счет средств арендаторов.

На период формирования настоящего Проекта на территории лесничества создано 1 811,5 км лесных дорог с различным типом покрытия (табл. 6). Кроме того, созданы и содержатся в состоянии свободном от горючих материалов, периодически подновляются противопожарные минерализованные полосы.

Таблица 6

## Лесные дороги

Единицы измерения: площадь - км

Тип дороги	Назначение дороги - лесная:										
	в т.ч. лесовозная					в т.ч. лесохозяйственная			в т.ч. общего пользования		Всего лесных дорог
	I-ЛВ	II-ЛВ	III-ЛВ	IV-ЛВ	Всего	I-ЛХ	II-ЛХ	Всего	Всего	в том числе, на лесных участках, находящихся в аренде	
1	2	3	4	5	6	7	8	9	10	11	12
Железная дорога широкой колеи											
Железная дорога узкой колеи											
Автомобильная дорога с искусственным покрытием									49,2	49,2	49,2
Грунтовая дорога круглогодогового действия				1256,9	1256,9				208,6	11,5	1 465,5
Грунтовая дорога сезонного действия				296,8	296,8						296,8
Постоянная канатная дорога											
Лежневая дорога											
Лесоспуск											
Итого				1553,7	1553,7				257,8	60,7	1 811,5

### **1.3.1. Характеристика существующих объектов лесной инфраструктуры**

Перечень объектов лесной инфраструктуры утвержден распоряжением Правительства Российской Федерации от 17.07.2012 № 1283-р (ред. от 12.09.2017) «Об утверждении Перечня объектов лесной инфраструктуры для защитных лесов, эксплуатационных лесов и резервных лесов».

Из существующих объектов лесной инфраструктуры на территории лесничества имеется 225,7 км лесных дорог, из которых 82,4 км – грунтовые круглогодогового действия, 122,3 км – зимники. Кроме того, имеется 21 км дорог с твердым покрытием. Для целей лесного хозяйства в той или иной степени используются все дороги, имеющиеся в лесах. Однако лесное хозяйство дорожной сетью обеспечено не достаточно. Фактическая обеспеченность лесничества дорогами составляет 0,06 км/1000 га, при оптимальной – 10 км/1000 га.



## **II. Проектируемые меры противопожарного обустройства лесов с учетом затрат на их выполнение лесов**

В последние годы лесное хозяйство России теряет от пожаров значительные площади покрытых лесом земель. Исходя из комплексной оценки ежегодного экономического ущерба, наносимого лесным ресурсам России, гибель лесов от пожаров находится на четвёртом месте после потерь, вызванных вредителями, неблагоприятными погодными условиями и потерями древесины при лесозаготовках.

На территории, пройденной лесным пожаром, происходит уничтожение или повреждение леса на корню, зданий, сооружений и другого имущества лесничеств, находящегося в лесу (ограничительные знаки, аншлаги, вывески, лесная мебель и др.), лесосеменной базы, заготовленной древесины. В последние годы участились случаи уничтожения лесными пожарами населенных пунктов, расположенных в непосредственной близости от лесных массивов. Наносится также значительный ущерб охотничьему хозяйству за счет гибели животных и невозможности пользоваться лесным фондом для нужд охотничьего хозяйства. Происходит уничтожение запасов пищевых и лекарственных растений.

Пожары вызывают необходимость проведения дополнительных лесохозяйственных мероприятий: выборочные санитарные рубки в первый год после пожара, содействие естественному возобновлению, лесовосстановление на площадях с полностью погибшим древостоем (создание лесных культур), очистка площадей гарей и горельников от послепожарной захламленности.

Предупреждение лесных пожаров включает в себя противопожарное обустройство лесов и обеспечение средствами предупреждения и тушения лесных пожаров.

Меры противопожарного обустройства лесов включают:

2.1. Создание, содержание и эксплуатация лесных дорог, предназначенных для охраны лесов от пожаров

Информация о создании, содержании и эксплуатации лесных дорог, предназначенных для охраны лесов от пожаров указана в приложении (табл. 2.1 – 2.3).

2.2. Создание, содержание и эксплуатация посадочных площадок для самолетов и вертолетов, используемых в целях проведения авиационных работ по охране лесов от пожаров

Создание, содержание и эксплуатация посадочных площадок для самолетов и вертолетов, используемых в целях проведения авиационных работ по охране лесов от пожаров на территории Ключевского лесничества не проектируется.

2.3. Прокладка просек, противопожарных разрывов, устройство противопожарных минерализованных полос

Информация о проведении работ по прокладке просек, противопожарных разрывов, устройству противопожарных минерализованных полос указана в приложении (табл. 2.4)

2.4. Создание, содержание и эксплуатация пожарных наблюдательных пунктов (вышек, мачт, павильонов и других наблюдательных пунктов), пунктов сосредоточения противопожарного инвентаря

Информация по созданию, содержанию и эксплуатации пожарных наблюдательных пунктов (вышек, мачт, павильонов и других наблюдательных пунктов), пунктов сосредоточения противопожарного инвентаря) указана в приложении (табл. 2.5).

2.5. Устройство пожарных водоемов и подъездов к источникам противопожарного водоснабжения

Устройство пожарных водоемов и подъездов к источникам противопожарного водоснабжения на территории Ключевского лесничества не проектируется.

## 2.6. Проведение работ по гидромелиорации земель

Проведение работ по гидромелиорации земель на территории Ключевского лесничества не проектируется.

## 2.7. Снижение природной пожарной опасности лесов путем регулирования породного состава лесных насаждений

Снижение природной пожарной опасности лесов путем регулирования породного состава лесных насаждений на территории Ключевского лесничества не проектируется.

## 2.8. Проведение профилактических контролируемых противопожарных выжиганий хвороста, лесной подстилки, сухой травы и других лесных горючих материалов, включая информацию об их территориальном размещении, площадных объемах, а также о мероприятиях по обеспечению безопасности выжиганий

Мероприятия по проведению профилактических контролируемых противопожарных выжиганий хвороста, лесной подстилки, сухой травы и других лесных горючих материалов, включая информацию об их территориальном размещении, площадных объемах, а также о мероприятиях по обеспечению безопасности выжиганий на территории Ключевского лесничества не проектируется.

## 2.9. Прочистка просек, прочистка противопожарных минерализованных полос и их обновление

Информация о проведении работ по прочистке просек, прочистке противопожарных минерализованных полос и их обновлению указана в приложении (табл. 2.10).

## 2.10. Эксплуатация пожарных водоемов и подъездов к источникам водоснабжения

Эксплуатация пожарных водоемов и подъездов к источникам водоснабжения проводится на протяжении всего пожароопасного сезона.

2.11. Благоустройство зон отдыха граждан, пребывающих в лесах в соответствии со статьей 11 Лесного кодекса Российской Федерации

Информация о благоустройстве зон отдыха граждан, пребывающих в лесах в соответствии со статьей 11 Лесного кодекса Российской Федерации указана в приложении (табл. 2.12).

2.12. Установка и эксплуатация шлагбаумов, устройство преград, обеспечивающих ограничение пребывания граждан в лесах в целях обеспечения пожарной безопасности

Установка и эксплуатация шлагбаумов, устройство преград, обеспечивающих ограничение пребывания граждан в лесах в целях обеспечения пожарной безопасности на территории Ключевского лесничества не проектируется.

2.13. Создание и содержание противопожарных заслонов и устройство лиственных опушек

Создание и содержание противопожарных заслонов и устройство лиственных опушек на территории Ключевского лесничества не проектируется.

2.14. Установка и размещение стендов и других знаков и указателей, содержащих информацию о мерах пожарной безопасности в лесах

Мероприятия по установке и размещению стендов и других знаков и указателей, содержащих информацию о мерах пожарной безопасности в лесах указана в приложении (табл. 2.14).

2.15. Объем и пообъектное распределение проектируемых мер противопожарного обустройства лесов в разрезе лесничеств с указанием квартала, выдела

Объём и пообъектное распределение проектируемых мер противопожарного обустройства лесов предоставлен в приложении (табл. 2.15).

## 2.16. Календарный план выполнения мер

Календарный план выполнения мер противопожарного обустройства лесов предоставлен в приложении (табл. 2.16).

Наименование мер	Наименование участкового лесничества	Срок выполнения мер (квартал, года)				
		2024	2025	2026	2027	2028
1. Создание лесных дорог	Ключевское	2,3,4	2,3,4	2,3,4	2,3,4	2,3,4
	Козыревское	-	-	-	-	-
	Крапивненское	2,3,4	-	-	-	-
2. Эксплуатация лесных дорог	Ключевское	2,3,4	2,3,4	2,3,4	-	2,3,4
	Козыревское	2,3,4	2,3,4	-	2,3,4	-
	Крапивненское	-	-	-	-	-
3. Устройство противопожарных минерализованных полос	Ключевское	2,3		2,3		2,3
	Козыревское		2,3		2,3	
	Крапивненское	-	-	-	-	-
4. Прочистка противопожарных минерализованных полос и их обновление (уход)	Ключевское	2,3		2,3		2,3
	Козыревское		2,3		2,3	
	Крапивненское	-	-	-	-	-
5. Благоустройство зон отдыха граждан, пребывающих в лесах	Ключевское	2,3		2,3		2,3
	Козыревское		2,3		2,3	
	Крапивненское	-	-	-	-	-

## **Картографический материал**

1. Обзорная карта-схема по принадлежности граничащих территорий
2. Карта-схема погибших и поврежденных лесов
3. Карта-схема природной пожарной опасности лесов
4. Карта-схема лесопожарного зонирования лесничества
5. Карта-схема лесопожарных рисков на территории лесничества
6. Карта-схема размещения лесных дорог
7. Карта-схема противопожарного обустройства лесничества (с указанием объектов противопожарного обустройства в разрезе участковых лесничеств)

Таблица 1.1

Информация о лесорастительных зонах и лесных районах, лесистости, об общей площади лесов и ее распределении по целевому назначению, преобладающим породам, группам возраста, информации о делении по учетным лесистостям, распределении лесов по типам леса в разрезе учетных лесистостей, информации о лесопожарном зонировании, распределении площади лесов по классам природной пожарной опасности, характеристика пожароопасного сезона (начало, окончание, продолжительность по лесным зонам (лесным районам), видам лесных пожаров, их динамика, сезонные особенности, информация о динамике площадей, погибших посадочных, площадей погибших насаждений, информации об угрозе распространения пожаров (нижняя, средняя, высокая)

№ п/п	Наименование участкового лесничества	Лесорастительная зона и лесной район	Лесистость, %	Площадь												Информация о лесопожарном зонировании	распределения площади лесов по классам природной пожарной опасности					Характеристика пожароопасного сезона			Лесные пожары					Динамика площадей пройденной лесными пожарами, га					Динамика площадей погибших насаждений					Информация об угрозе распространения лесных пожаров										
				земель лесного фонда всего	Целевое назначение лесов			По преобладающим породам*									I	II	III	IV	V	Дата начала	Дата окончания	Продолжительность	Виды	Количество лесных пожаров			Сезонные особенности	Основные причины возникновения	2019	2020	2021	2022	2023	2019	2020	2021	2022	2023	нижняя	средняя	высокая							
					Защитные	Эксплуатационные	Рекреационные	Хвойные	Твердолиственные	Мягколиственные	Молодняк	Средневозрастные	Приспевающие	Спелые	Перелесные											2021	2022	2023																						
A	1	2	3	4	5	6	7	8	9	10	11	12	13	14	15	16	17	18	19	20	21	22	23	24	25	26	27	28	29	30	31	32	33	34	35	36	37	38	39	40	41	42	43							
1	Ключевское	Тяжелая лесорастительная зона, Камчатский тайжый лесной район	53,7	3 334 002	556 313	421 534	2 356 155									Зона исключительного обнаружения с полнотранспортным значением участка и прилегающей территории. Зона выжигательного обнаружения и тушения. Зона выжигательного обнаружения и тушения. Зона выжигательного обнаружения и тушения.	8 468	124 206	698 332	1 575 023	927 973	01 май	31 окт	184 кал. дня	Низкой	2	2	1	лето-осень (сухая, жаркая погода)	от гроз, местного нашествия, низкотемпературные перемены	6,00	115,01	0,08	44,30	110,00	77,0	137,0	-	136,2	3 886 543	228 595	17 864								
2	Майское	Тяжелая лесорастительная зона, Камчатский тайжый лесной район		190 329	33 812	57 244	99 273									Зона выжигательного обнаружения и тушения. Зона выжигательного обнаружения и тушения.	-	6 966	107 181	60 003	16 179	01 май	31 окт	184 кал. дня						лето-осень (сухая, жаркая погода)	от гроз, местного нашествия, низкотемпературные перемены	-	-	-	-	-	-	-	-	-	-	-	-	-	-	62 035	103 501	24 792		
3	Кранинское	Тяжелая лесорастительная зона, Камчатский тайжый лесной район		200 485	30 679	110 919	58 887									229 683	868 803	315 283	71 720	172 811	104 757	653 418	411 063	Зона выжигательного обнаружения и тушения. Зона выжигательного обнаружения и тушения.	712	21 587	110 429	45 229	22 528	01 май	31 окт	184 кал. дня	Низкой	2	3	-	лето-осень (сухая, жаркая погода)	от гроз, местного нашествия, низкотемпературные перемены	-	0,48	1 406,00	54,59	-	73,0	54,0	107,0	-	64 913	95 250	40 313
4	Копырское, часть 1	Тяжелая лесорастительная зона, Камчатский тайжый лесной район		194 926	12 512	89 131	93 283									Зона выжигательного обнаружения и тушения. Зона выжигательного обнаружения и тушения.	2 946	31 746	47 579	41 879	70 776	01 май	31 окт	184 кал. дня	Низкой	-	2	-	лето-осень (сухая, жаркая погода)	от гроз, местного нашествия, низкотемпературные перемены	-	-	-	0,58	-	13,3	352,0	301,5	101,5	393,2	66 276	91 827	36 823							
5	Копырское, часть 2	Тяжелая лесорастительная зона, Камчатский тайжый лесной район		67 874	5 323	36 227	26 324									Зона выжигательного обнаружения и тушения	1 764	10 263	28 120	25 135	2 592	01 май	31 окт	184 кал. дня						лето-осень (сухая, жаркая погода)	от гроз, местного нашествия, низкотемпературные перемены	-	-	-	-	-	-	-	-	-	-	-	-	-	-	-	47 855	19 802	1 017	
				3 987 616	638 639	715 055	2 633 922																																											

\*Примечание: информация по учетным лесистостям отсутствует в государственном лесном фонде

Информация о лесных участках, предоставленных в пользование, - характеристика лесохозяйственной деятельности на лесных участках, предоставленных в пользование (с указанием их местоположения), включая охрану лесов от пожаров, планируемые направления и объемы развития на срок

[illegible]





[illegible]

[illegible]





[illegible]

[illegible]

Таблица 1.3

Информация о состоянии противопожарного обустройства лесов (наличие объектов противопожарного обустройства лесов и оценка эффективности мероприятий по противопожарному обустройству лесов)						
№ п/п	Наименование участкового лесничества	Наименование объекта противопожарного обустройства лесов в соответствии с тем числе в соответствии с национальным стандартом Российской Федерации ГОСТ Р 57972-2017	Местоположение (квартал, выдел)	Объем	Ед. изм.	Примечание
А	1	2	3	4	5	6
1	Ключевское участковое лесничество	Дорога грунтовая лесохозяйственная	Кв 266 вд 13 (исходная точка); Кв 265 вд 17,16; Кв 264 вд 16,15 (конечная точка);	5	км	Проезд с мая по октябрь, после обильных дождей затруднен для обычной колесной техники. Дорога грунтовая ширина 8 м.
2	Крапивненское участковое лесничество	Дорога грунтовая лесохозяйственная	Кв 121 вд 4 (исходная точка), 11, 16, 17 (конечная точка)	1	км	Проезд с мая по октябрь, после обильных дождей затруднен для обычной колесной техники. Дорога грунтовая ширина 6 м.
3	Ключевское участковое лесничество	Дорога грунтовая лесохозяйственная. От 18 км. дороги Ключи – Усть-Камчатск. до поворота на реку Еловка (верхний мост).	Кв.379 вд.65 (исходная точка); кв 380 вд.63; кв359 вд 58; кв 337 вд 43; кв 316, вд 61; кв 297, вд 47,48; кв 296, вд 24; кв 266, вд 17; кв 265, вд 21; кв 241, вд 25; кв 216 вд, 38; кв 193, вд 24; кв 165, вд 33; кв, 140 вд 43 (конечная точка).	43	км	Затруднен проезд в зимний период после обильных снежных осадков для высокопроходимой колесной техники. В весенне–осенний период после обильных дождей затруднен для обычной колесной техники. Дорога грунтовая ширина 4 м



4	Ключевское участковое лесничество	Дорога гравийная общего пользования. От левого берега р. Камчатка (мост) до границы квартала 345.	Кв 426 вд 71(исходная точка); кв 427 вд29; кв 413 вд 60; кв 400 вд 53; кв 377 вд 24; кв 378 вд 67; кв 379 вд 64; кв380 вд 65; кв 381вд 81; кв 382 вд 67; кв 383вд 58; кв 384 вд 39; кв 385вд 54; кв 386 вд57; кв 387 вд 36; кв 388 вд 37; кв 389 вд 61(конечная точка).	44	км	Проезд круглогодичный для любой техники. Гравийное покрытие ширина 8 Мост через р. Кич ж/б ширина 5 м
5	Ключевское участковое лесничество	Дорога грунтовая лесохозяйственная Старая дорога Ключи – Усть-Камчатск.	Кв 407 вд 37(исходная точка); кв 408 вд 49; кв 409 вд 41; кв 410 вд 31; кв 411вд 30; кв 389 вд 62 (конечная точка).	10	км	Затруднен проезд в зимний период после обильных снежных осадков для высокопроходимой колесной техники. В весенне–осенний период после обильных дождей затруднен для обычной колесной техники. Дорога грунтовая ширина 4 м.
6	Ключевское участковое лесничество	Дорога грунтовая лесохозяйственная	Кв 337 вд 3 (исходная точка),2,1; Кв 336 вд 2,1; Кв 409 вд 17,21,23,26,28 (конечная точка).	5	км	Проезд с мая по октябрь, после обильных дождей затруднен для обычной колесной техники. Дорога грунтовая ширина 4 м.
7	Ключевское участковое лесничество	Дорога грунтовая	Кв. 316 (исходная точка), 317, 318 (конечная точка)	5	км	Проезд с мая по октябрь, после обильных дождей затруднен для обычной колесной техники. Дорога грунтовая ширина 4 м.
8	Ключевское участковое лесничество	Дорога грунтовая	Кв. 195 (исходная точка), 196, 197 (конечная точка)	5	км	Проезд с мая по октябрь, после обильных дождей затруднен для обычной колесной техники. Дорога грунтовая ширина 4 м.
9	Ключевское участковое лесничество	Дорога грунтовая	Кв. 166 (исходная точка), 167, 194, 195 (конечная точка)	5	км	Проезд с мая по октябрь, после обильных дождей затруднен для обычной колесной техники. Дорога грунтовая ширина 4 м.
10	Ключевское участковое лесничество	Дорога грунтовая	Кв. 216 (исходная точка), 215, 214, 587, 359, 358, 357, 335 (конечная точка)	9,5	км	Удовлетворительное. Дорога грунтовая ширина 4 м.

11	Ключевское участковое лесничество	Дорога грунтовая	Кв. 338, 339, 340	5	км	Удовлетворительное. Дорога грунтовая ширина 4 м.
12	Козыревское участковое лесничество	Дорога грунтовая лесохозяйственная	Кв 69 вд 39 (исходная точка), 42,70,71; кв 81 вд 61; кв 90 вд 36; кв 102 вд 23; кв 117 вд 44; кв 125 вд 82 (конечная точка).	13	км	Проезд с мая по октябрь, после обильных дождей затруднен для обычной колесной техники. Дорога грунтовая ширина 4 м.
13	Козыревское участковое лесничество	Дорога грунтовая лесохозяйственная	Кв 49 вд 36 (исходная точка); кв 61 вд 30,31; кв 83 вд 43,45; кв 93 вд 37; кв 94 вд 21; кв 95 вд 27; кв 108 вд 36 (конечная точка).	13	км	Проезд с мая по октябрь, после обильных дождей затруднен для обычной колесной техники. Дорога грунтовая ширина 4 м.
14	Козыревское участковое лесничество	Дорога грунтовая лесохозяйственная	Кв 93 вд 38 (исходная точка),39; кв 94 вд 20; кв 83 вд 43,45; кв 93 вд 37; кв 94 вд 21; кв 95 вд 27; кв 108 вд 36 (конечная точка).	5,7	км	Проезд с мая по октябрь, после обильных дождей затруднен для обычной колесной техники. Дорога грунтовая ширина 4 м.
15	Козыревское участковое лесничество	Дорога грунтовая лесохозяйственная	Кв 83 вд 39 (исходная точка); кв 84 вд 26; кв 85 вд 29; кв 86 вд 18; кв 75 вд 38; кв 76 вд 30; кв 109 вд 37,39 (конечная точка).	15	км	Проезд с мая по октябрь, после обильных дождей затруднен для обычной колесной техники. Дорога грунтовая ширина 4 м.
16	Козыревское участковое лесничество	Дорога грунтовая лесохозяйственная	Кв 114 вд 35 (исходная точка); кв 115 вд 34; кв 123 вд 27; кв 124 вд 15; кв 130 вд 33; кв 131 вд 100; кв 132 вд 45; кв 150 вд 53,51; кв 153 вд 15; кв 154 вд 20 (конечная точка).	18,3	км	Проезд с мая по октябрь, после обильных дождей затруднен для обычной колесной техники. Дорога грунтовая ширина 4 м.
17	Козыревское участковое лесничество	Дорога грунтовая лесохозяйственная	Кв 150 вд 51(Исходная точка); кв 166 вд 41,42; кв 181 вд 25 (Конечная точка).	8	км	Проезд с мая по октябрь, после обильных дождей затруднен для обычной колесной техники. Дорога грунтовая ширина 4 м. переезд в брод
18	Козыревское участковое лесничество	Дорога грунтовая лесохозяйственная	Кв 126 вд 39 (исходная точка); кв 141 вд 39; кв 144 вд 34, кв 145 вд 22; кв 146 вд 33, кв 147 вд 33; кв 148 вд 43, кв 164 вд 25; кв 165 вд 25, кв 166 вд 40 (конечная точка).	22,5	км	Проезд с мая по октябрь, после обильных дождей затруднен для обычной колесной техники. Дорога грунтовая ширина 4 м.

19	Козыревское участковое лесничество	Дорога грунтовая лесохозяйственная	Кв 83 вд 42 (исходная точка); кв 91 вд 43,44; кв 82 вд 35, кв 70 вд 31; кв 92 вд 21, кв 108 вд 36 (конечная точка).	10	км	Проезд с мая по октябрь, после обильных дождей затруднен для обычной колесной техники. Дорога грунтовая ширина 4 м.
20	Козыревское участковое лесничество	Дорога грунтовая лесохозяйственная	Кв 109 вд 3 (исходная точка), 4; кв 76 вд 18,20,24 (конечная точка).	3,7	км	Проезд с мая по октябрь, после обильных дождей затруднен для обычной колесной техники. Дорога грунтовая ширина 4,5 м.
21	Козыревское участковое лесничество	Дорога грунтовая лесохозяйственная	Кв 76 вд 3 (исходная точка), вд 8 (конечная точка).	1	км	Проезд с мая по октябрь, после обильных дождей затруднен для обычной колесной техники. Дорога грунтовая ширина 4,5 м.
22	Козыревское участковое лесничество	Дорога грунтовая лесохозяйственная	Кв 196 вд 54 (исходная точка); кв 204 вд 39; кв 205 вд 54, кв 217 вд 47; кв 228 вд 32,36. кв 236 вд 26; кв 237 вд 39 (конечная точка).	19	км	Проезд с мая по октябрь, после обильных дождей затруднен для обычной колесной техники. Дорога грунтовая ширина 4 м.
23	Козыревское участковое лесничество	Дорога грунтовая лесохозяйственная	Кв 196 вд 55 (исходная точка); кв 203 вд 63; кв 215 вд 36 (конечная точка).	8	км	Проезд с мая по октябрь, после обильных дождей затруднен для обычной колесной техники. Дорога грунтовая ширина 4 м.
24	Козыревское участковое лесничество	Дорога грунтовая лесохозяйственная	кв 189 вд 40 (исходная точка); кв 191 вд 38; кв 192 вд 38; кв 193 вд 37; кв 194 вд 33; кв 202 вд 46 кв 214 вд 33; кв 215 вд 35,34; кв 227 вд 29, кв 235 вд 35; кв 234 вд 28; кв 239 вд 14,16; кв 231 вд 25 (конечная точка).	30	км	Проезд с мая по октябрь, после обильных дождей затруднен для обычной колесной техники. Дорога грунтовая ширина 4 м.
25	Козыревское участковое лесничество	Дорога грунтовая лесохозяйственная	Кв 215 вд 33 (исходная точка); кв 226 вд 17; кв 234 вд 27 (конечная точка).	8	км	Проезд с мая по октябрь, после обильных дождей затруднен для обычной колесной техники. Дорога грунтовая ширина 4 м.
26	Крапивненское участковое лесничество	Дорога грунтовая лесохозяйственная	Кв 163 вд 36 (исходная точка); кв 157 вд 24,37,23; кв 147 вд 27; кв 131 вд 24 (конечная точка).	8	км	Проезд с мая по октябрь, после обильных дождей затруднен для обычной колесной техники. Дорога грунтовая ширина 4 м.

27	Крапивненское участковое лесничество	Дорога грунтовая лесохозяйственная	Кв 163 вд 33 (исходная точка); кв 156 вд 22,34,23; кв 147 вд 25; кв 146 вд 21; кв 129 вд 25; кв 130 вд 17; кв 132 вд 38; кв 113 вд 16; кв 114 вд 17,29,21; кв 115 вд 21; кв 116 вд 32 (конечная точка).	20	км	Проезд с мая по октябрь, после обильных дождей затруднен для обычной колесной техники. Дорога грунтовая ширина 4 м.
28	Крапивненское участковое лесничество	Дорога грунтовая лесохозяйственная	Кв 161 вд 24 (исходная точка); кв 155 вд 40; кв 143 вд 22; кв 142 вд 25; кв 141 вд 60,59; кв 151 вд 29; кв 140 вд 30; кв 137 вд 22,21 (конечная точка).	27	км	Проезд с мая по октябрь, после обильных дождей затруднен для обычной колесной техники. Дорога грунтовая ширина 4 м.
29	Крапивненское участковое лесничество	Дорога грунтовая лесохозяйственная	Кв 125 вд 4 (исходная точка), 7; кв 123 вд 15, 14 (конечная точка).	0,827	км	Проезд с мая по октябрь, после обильных дождей затруднен для обычной колесной техники. Дорога грунтовая ширина 8 м.
30	Крапивненское участковое лесничество	Дорога грунтовая лесохозяйственная	Кв 123 вд 7	0,3	км	Проезд с мая по октябрь, после обильных дождей затруднен для обычной колесной техники. Дорога грунтовая ширина 12 м.
31	Ключевское участковое лесничество	Посадочные площадки для самолетов, вертолетов, используемых в целях проведения авиационных работ по охране и защите лесов	кв.131 выд.18, 20	1	шт.	удовлетворительное тип покрытия - железное
32	Ключевское участковое лесничество	Посадочные площадки для самолетов, вертолетов, используемых в целях проведения авиационных работ по охране и защите лесов	кв. 351 выд. 12	1	шт.	удовлетворительное тип покрытия - железное

33	Ключевское участковое лесничество	Противопожарная минерализованная полоса	Кв. 242,359,316,317	5	км	
34	Ключевское участковое лесничество	Противопожарная минерализованная полоса	Кв. 408	5	км	состояние удовлетворительное
35	Козыревское участковое лесничество		Кв. 256			состояние удовлетворительное
36	Ключевское участковое лесничество	Противопожарная минерализованная полоса	Квартал 316, 317, 318,408	5	км	состояние удовлетворительное
37	Ключевское участковое лесничество	Противопожарная минерализованная полоса	Кв. 359,360,382,383	5	км	состояние удовлетворительное
38	Козыревское участковое лесничество	Противопожарная минерализованная полоса	Кв. 9,16,17,119,134	5	км	состояние удовлетворительное
39	Козыревское участковое лесничество	Противопожарная минерализованная полоса	Кв. 42,53,54	5	км	состояние удовлетворительное
40	Козыревское участковое лесничество	Противопожарная минерализованная полоса	Кв. 105,93,84	5	км	состояние удовлетворительное
41	Козыревское участковое лесничество	Противопожарная минерализованная полоса	Кв. 92,93,104,105	5	км	состояние удовлетворительное
42	Крапивненское участковое лесничество	Противопожарная минерализованная полоса	Кв. 138	5	км	состояние удовлетворительное
43	Крапивненское участковое лесничество	Противопожарная минерализованная полоса	Кв. 163	5	км	состояние удовлетворительное

44	Крапивненское участковое лесничество	Противопожарная минерализованная полоса	Кв. 164, 170, 171	5	км	состояние удовлетворительное
45	Ключевское участковое лесничество	Противопожарная минерализованная полоса	Кв. 240, 241, 242, 243	5	км	состояние удовлетворительное
46	Ключевское участковое лесничество	Противопожарная минерализованная полоса	Кв. 191, 192, 193	10	км	состояние удовлетворительное
47	Козыревское участковое лесничество	Противопожарная минерализованная полоса	Кв. 76	1,6	км	состояние удовлетворительное
48	Крапивненское участковое лесничество	Противопожарная минерализованная полоса	Кв. 138	8,4	км	состояние удовлетворительное
49	Крапивненское участковое лесничество	Противопожарная минерализованная полоса	Кв. 125	2,74	км	состояние удовлетворительное
50	Козыревское участковое лесничество	Противопожарная минерализованная полоса	Кв. 55	2,26	км	состояние удовлетворительное
51	Крапивненское участковое лесничество	Противопожарная минерализованная полоса	Кв. 123	0,45	км	состояние удовлетворительное
52	Козыревское участковое лесничество	Противопожарная минерализованная полоса	Кв. 164,165,166	4,55	км	состояние удовлетворительное
53	Крапивненское участковое лесничество	Противопожарная минерализованная полоса	Кв. 161,162	5	км	состояние удовлетворительное

Таблицы 2.1-2.14

Программируемые меры противопожарного обустройства лесов с учетом затрат на их выполнение на территории Ключевского лесничества																													
№ ПП	Период действия плана	Лесные дороги, предназначенные для охраны лесов от пожаров						прокладка просек, противопожарных разрывов, устройство противопожарных минерализованных полос)		создание, содержание и эксплуатация пожарных наблюдательных пунктов (вышек, мачт, павильонов и других наблюдательных пунктов), пунктов сосредоточения противопожарного инвентаря		устройство пожарных водоемов и подъездов к источникам противопожарно го водоснабжения		проведение работ по гидромелиораци и земель)		снижение природной пожарной опасности лесов путем регулирования породного состава лесных насаждений		проведение профилактических контролируемых противопожарных выжиганий хвороста, лесной подстилки, сухой травы и других лесных горючих материалов, включая информацию об их территориальном размещении, площадных объемах, а также о мероприятиях по обеспечению безопасности выжиганий)		прочистка просек, прочистка противопожарных минерализованных полос и их обновление		эксплуатация пожарных водоемов и подъездов к источникам водоснабжения)		благоустройство зон отдыха граждан, пребывающих в лесах в соответствии со статьей 11 Лесного кодекса Российской Федерации)		установка и эксплуатация шлагбаумов, устройство преград, обеспечивающих ограничение пребывания граждан в лесах в целях обеспечения пожарной безопасности		создание и содержание противопожарных заслонов и устройство лиственных опушек)	
		Создан ие, км	Тыс рублей	Содержан ие, км	Тыс рублей	Эксплуа тация, км	Тыс рублей	км	Тыс рублей	шт.	Тыс рублей	шт.	Тыс рублей	га	Тыс рублей	га	Тыс рублей	га	Тыс рублей	км	Тыс рублей	шт	Тыс рублей	шт	Тыс рублей	шт	Тыс рублей	га	Тыс рублей
A	1	2	3	4	5	6	7	8	9	10	11	12	13	14	15	16	17	18	19	20	21	22	23	24	25	26	27	28	29
1	2024	5	721,75	-	-	10	181,09	5	101,40	-	-	-	-	-	-	-	-	-	-	10	143,40	-	-	1	64,05	-	-	-	-
2	2025	5	721,75	-	-	10	181,09	5	101,40	-	-	-	-	-	-	-	-	-	-	10	143,40	-	-	1	64,05	-	-	-	-
3	2026	5	721,75	-	-	10	181,09	5	101,40	-	-	-	-	-	-	-	-	-	-	10	143,40	-	-	1	64,05	-	-	-	-
4	2027	5	752,06	-	-	10	188,69	5	105,66	-	-	-	-	-	-	-	-	-	-	10	149,42	-	-	1	66,75	-	-	-	-
5	2028	5	752,06	-	-	10	188,69	5	105,66	-	-	-	-	-	-	-	-	-	-	10	149,42	-	-	1	66,75	-	-	-	-
6	2024-2028	-	-	26,9	согласно калькуля ции лесопольз ователя	27,1	согласно калькуля ции лесопольз ователя	3,7	согласно калькуляци и лесопользо вателя	67	согласно калькуляци и лесопольз ователя	-	-	-	-	-	-	-	-	-	-	-	-	9	согласно калькуля ции лесопольз ователя	-	-	-	-

Объем и пообъектное распределение проектируемых мер в разрезе лесничеств с указанием квартала, выдела

[illegible]





		Козьревское участковое лесничество			26,90		27,10		3,70		67,00											4,00								
		Майское участковое лесничество																												
		Крапивинское																				5,00								
9	2028	Ключевское	5,00	Квартал 294 выдел 12 Квартал 295выдел 12, 9, 22, 15~, 17 Квартал 296 выдел 11, 21, 13, 18	-	-	10,00	Квартал 266 выдел 13 Квартал 265 выдел 17, 16 Квартал 264 выдел 16, 15 Квартал 294 выдел 1, 3 Квартал 358 выдел 4, 5, 6 Квартал 359 выдел 14, 19, 48 Квартал 337 выдел 21, 13, 16	5,00	Квартал 1021 выдел 9 Квартал 1022 выдел 4, 8 Квартал 436 выдел 4 Квартал 437 выдел 1, 7 Квартал 450 выдел 2, 1 Квартал 449 выдел 8	-	-	-	-	-	-	-	-	-	-	10,00	Квартал 359 выдел 41, 42, 43, 40, 38 Квартал 360 выдел 19, 21, 20, 22 Квартал 382 выдел 4, 5, 7, 8 Квартал 383 выдел 1, 2, 3 Квартал 141 выдел 36 Квартал 142 выдел 23	-	-	1,00	Квартал 426 выдел 31	-	-	-	-
10	2028	Ключевское участковое лесничество:																												
		Козьревское участковое лесничество			26,90		27,10		3,70		67,00											4,00								
		Майское участковое лесничество																												
		Крапивинское																				5,00								

[illegible]

[illegible]



[illegible]



Агентство лесного хозяйства  
Камчатского края

**КАРТА-СХЕМА**  
ПОГИБЫХ И ПОВРЕЖДЕННЫХ  
КЛЮЧЕВСКОГО ЛЕСНОГО  
КАМЧАТСКОГО КРАЯ

Издание: август 2000 года при разработке проекта  
Масштаб 1:200000

Получено 3907016 от



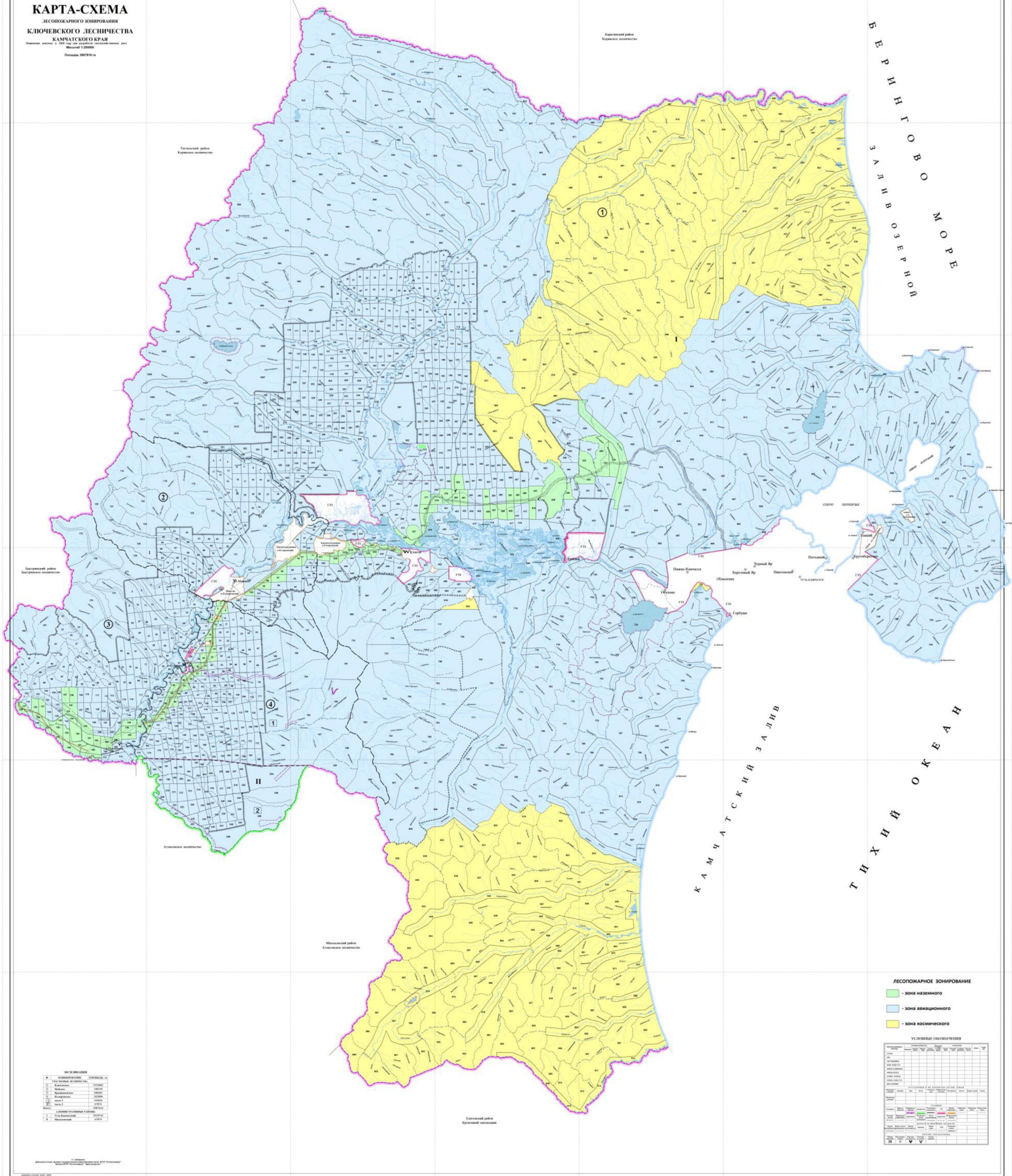
MULAI HUKUMAH		
No	KEPERINTAHAN	LOKASI/No
TUMBUH TUMBUH DEKAT TUMBUH		
1.	Kemungkinan	3334002
2.	Medan	3001100
3.	Kemungkinan	2001100
4.	Kemungkinan	3130000
5.	Spes 1	3130000
6.	Spes 2	3130000
Jumlah		
Jumlah TUMBUH TUMBUH		
1	TUMBUH TUMBUH	3013702
2	TUMBUH TUMBUH	3130000



КАРТА-СХЕМА

ЛЕСОПОКАРНОГО ЗОНИРОВАНИЯ  
КЛЮЧЕВСКОГО ЛЕСНИЧЕСТВА

КАМЧАТСКОГО КРАЯ  
Масштаб 1:200000  
Лист 1:200000



ЛЕСОПОКАРНОЕ ЗОНИРОВАНИЕ	
Зона лесного	Зона ландшафтного
Зона ландшафтного	Зона ландшафтного
Зона ландшафтного	Зона ландшафтного

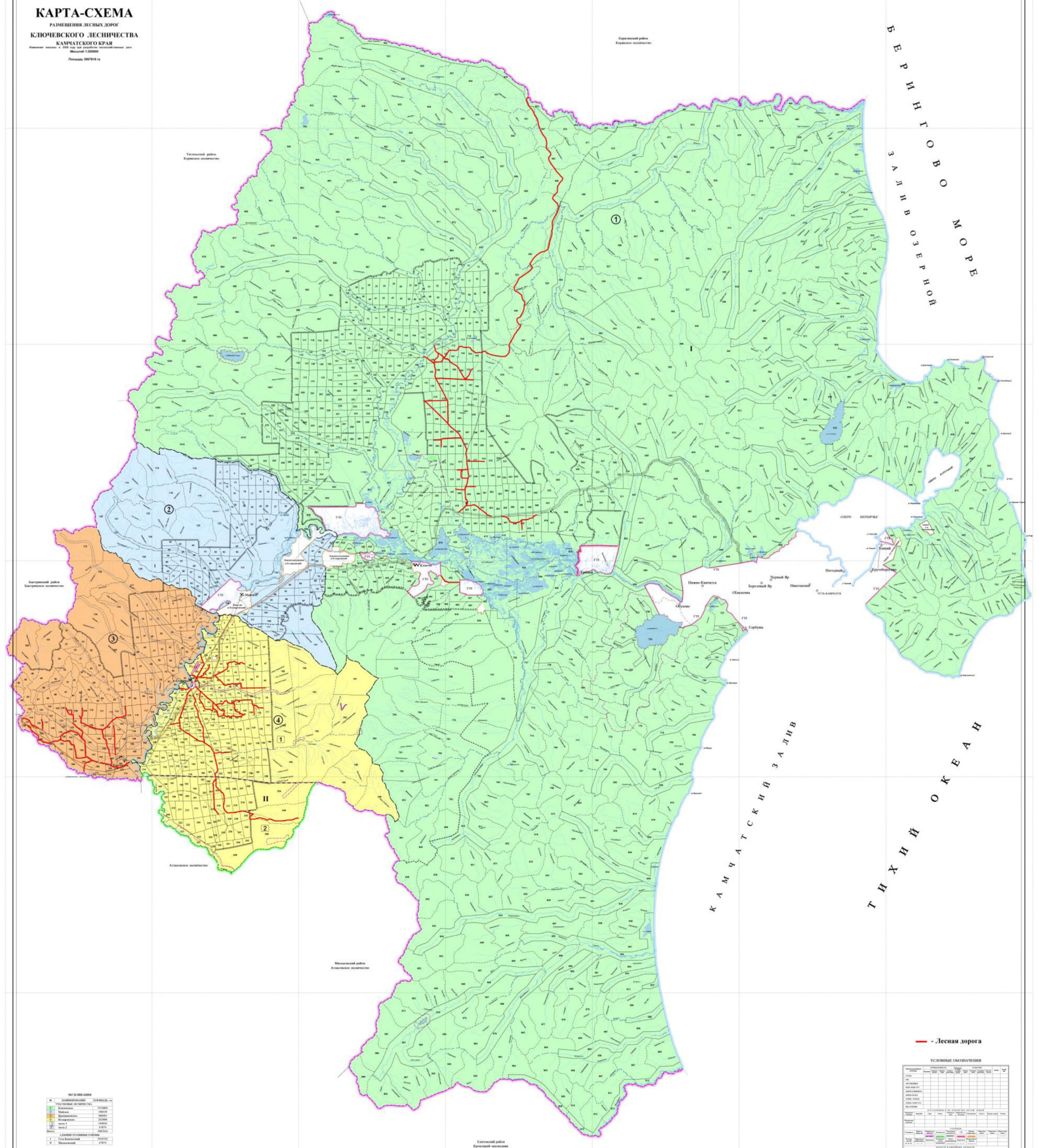
УСЛОВИЯ СОСТАВЛЕНИЯ	
Исходные данные	Материалы
Масштаб	1:200000
Лист	1:200000
Дата	2000
Авторы	И.И. Иванов, А.А. Петров
Проверен	В.В. Сидоров
Утвержден	Г.Г. Федоров
Подпись	
Дата	



[illegible]



КАМЧАТСКОГО КРАЯ  
Изменены границы в 2000 году при разработке лесохозяйственного регламента  
Масштаб 1:200000  
Площадь 3967816 га



MKS 10.10.2019		
№	НАИМЕНОВАНИЕ	СКОРОСТЬ, км/ч
УЧАСТКИ НА СЕЗОННОМ РАБОТЕ		
1	Каменисто	375-400
2	Мелково	300-350
3	Бриллиантово	200-240
4	Каменисто	24-2800
5	гнет 1	140-150
6	гнет 2	170-175
Итого		108-1450
АВТОМАТИЧЕСКАЯ РАБОТА		
1	Тон-Каменисто	300-375
2	Мелководно	170-175

[illegible]



[illegible]



