

УТВЕРЖДАЮ:

(должность, фамилия, инициалы)

(подпись)

ПЛАН

**противопожарного обустройства лесов
на территории**

Быстринского лесничества - филиала

КГКУ «Камчатские лесничества»

Камчатский край

на период с 01.01.2024 г. по 31.12.2028 г.



ДОКУМЕНТ ПОДПИСАН
ЭЛЕКТРОННОЙ ПОДПИСЬЮ

Сертификат 2125ED62248155F84CF28168CDA7881D

Владелец **Щипицын Дмитрий Борисович**

Действителен с 27.06.2023 по 19.09.2024

с. Эссо
2024 год

I. Краткая характеристика лесничества.

1.1. Общая площадь лесничества и участков лесничеств. Информация о делении по участковым лесничествам, лесорастительных зонах и лесных районах, лесистости.

Быстринское лесничество – филиал КГКУ «Камчатские лесничества» Агентства лесного хозяйства Камчатского края, расположено в центральной части полуострова в границах Быстринского муниципального района.

Почтовый адрес: 684350, Камчатский край, Быстринский район, с.Эссо, пер.Кооператоров, д.2

Общая площадь Быстринского лесничества – 2332467га. Структура лесничества, установлена приказом Рослесхоза от 09.12.2008 № 379

«Об определении количества лесничеств на территории Камчатского края и установлении их границ. **Лесничество состоит** из двух участковых лесничеств: **Эссовского** (его площадь составляет 2091745 га) и **Анавгайского** (площадь 240722 га).

Распределение территории лесничества по лесорастительным зонам и лесным районам выполнено в соответствии со ст. 15 ЛК РФ и приказом Минприроды России от 18.08.2014 № 367 «Об утверждении перечня лесорастительных зон Российской Федерации и лесных районов Российской Федерации» Территория **Быстринского лесничества отнесена к Камчатскому таежному лесному району, таежной лесорастительной зоне, таблица 1:**

Распределение по зонам и лесным районам в структуре лесничества

Таблица 1 - Распределение по зонам и лесным районам в структуре лесничества

№п /п	Наименование участковых лесничеств	Административный район (муниципальное образование)	Лесорастительная зона	Лесной район	Перечень лесных кварталов	Общая площадь, га
1	2	3	4	5	6	7
1	Эссовское	БЫСТРИНСКИЙ	Таежная зона	Камчатский таежный лесной район		2 091 745
	в том числе: часть 1				1-562	1 986 583
	часть 2 (бассейн р.Ича)				32, 43, 47, 48, 50-52, 56-61, 76-78, 110-118, 120, 134-139, 142-146, 178, 180-183, 192, 194-197, 200-202, 220-227,	105 162

					237-243, 251-255, 260-262, 264-268, 276-281, 289-296, 306-308, 320-327, 337-342, 355-361, 382, 383, 393	
2	Анавгайское				1-272	240 722
Всего по лесничеству:						2 332 467

Распределение лесов по целевому назначению.

По *целевому назначению* леса подразделяются на виды, основываясь на принципе устойчивого управления лесами и отношению к лесам как к экологической равновесной системе.

В юридическом отношении *целевое назначение лесов* - это правовой режим, который определяется на основе принадлежности лесов к определенному виду и разрешенному использованию в соответствии с лесохозяйственными регламентами. Подразделение лесов на виды имеет ключевое значение не только в лесных, но в гражданско-правовых и иных отношениях, касающихся лесной сферы.

В соответствии со статьей 10 ЛК РФ, леса Быстринского лесничества подразделяются *по целевому назначению* на виды: *защитные* - 402492га, *эксплуатационные* – 187658га и *резервные* – 1742317га. и представлено в *таблице 2*.

Границы защитных, эксплуатационных и резервных лесов устанавливаются при лесоустройстве.

Таблица 2 - Распределение лесов по целевому назначению.

Целевое назначение лесов	Участковое лесничество	Номера кварталов или их частей	Площадь	Основания деления лесов по целевому назначению
ВСЕГО ЛЕСОВ	Эссовское		2 091 745	Ст. 10 и 102 ЛК РФ от 04.12.2006
	Анавгайское		240 722	
	ИТОГО		2 332 467	
ЗАЩИТНЫЕ ЛЕСА, ВСЕГО	Эссовское		382 084	
	Анавгайское		20 408	
	ИТОГО		402 492	
Леса, расположенные на особо охраняемых природных территориях	Эссовское		307	
	Анавгайское		-	
	ИТОГО		307	
в том числе: леса, расположенные на территории природного парка	Эссовское	23ч, 25ч, 28ч	307	
	Анавгайское	-	-	
	ИТОГО		307	
Леса, выполняющие функции защиты природных и иных объектов, всего:	Эссовское	-	-	
	Анавгайское		673	
	ИТОГО		673	

в том числе: Защитные полосы лесов, расположенных вдоль федеральных дорог общего пользования, автомобильных дорог общего пользования, находящихся в собственности субъектов РФ	Эссовское	-	-	Статья 102 ЛК РФ; Статья 8 Федерального закона от 04.12.2006 № 201-ФЗ ГОСТ 17.5.3. 02-90 «Охрана природы. Земли. Нормы выделения на землях государственного лесного фонда защитных полос вдоль железных и автомобильных дорог».
	Анавгайское	114ч, 126ч, 127ч, 142ч, 171ч, 194ч, 196ч	673	
	ИТОГО		673	
ЦЕННЫЕ ЛЕСА, ВСЕГО:	Эссовское		381 777	
	Анавгайское		19 735	
	ИТОГО		401 512	
в том числе: Нерестоохранные полосы	Эссовское (часть 1)	2, 8, 11, 16, 19, 24, 29, 34, 38, 40, 42, 45, 46, 55, 56, 61, 62, 71, 72, 75, 83, 86-90, 95, 96, 98, 102, 108, 115, 117, 125, 131, 134, 139, 145, 148, 150, 151, 172, 177, 178, 201, 206, 211, 218, 266, 270, 274, 284, 288, 295, 302, 310, 312, 314, 323, 328, 333, 343, 346, 349, 350, 355, 360, 363, 365, 372, 373, 375, 378, 381-383, 387, 390, 391, 396, 397, 405, 406, 416, 421, 422, 424-427, 440, 441, 445, 446, 448, 463, 464, 466-469, 488- 491, 505, 506, 510-513, 517, 524, 525, 529, 534, 545, 546, 548, 552, 557, 561, 562, 84ч, 85ч, 100ч, 101ч, 112ч, 138ч,	339 510	Статья 102 ЛК РФ 2006; Статья 8 Федерального закона от 04.12.2006 № 201- ФЗ; Приказ Рослесхоза от 09.02.2010 N 50.

		171ч, 183ч, 208ч, 209ч, 213ч-216ч, 220ч-227ч, 230ч, 232ч, 233ч, 236ч, 240ч, 241ч, 243ч-251ч, 254ч-260ч, 262ч, 267ч- 269ч, 271ч- 273ч, 275ч- 278ч, 286ч, 287ч, 289ч- 293ч, 313ч, 316ч-319ч, 335ч-342ч, 366ч, 367ч, 374ч, 388ч, 389ч, 393ч, 408ч, 409ч, 414ч, 415ч, 430ч, 431ч, 451ч, 452ч, 454ч, 455ч, 472ч, 474ч, 476ч, 495ч, 509ч, 514ч, 520ч-522ч, 526ч, 527ч, 533ч, 535ч, 537ч		
	Эссовское (часть 2), бассейн р.Ича	32, 59, 60ч, 78, 110, 113, 114, 120, 134-138, 142-146, 181- 183, 196, 200- 202, 220-222, 223ч, 224ч, 237ч, 238ч, 251ч, 260-262, 264-268, 276, 290, 291, 322, 323, 339-342, 355ч, 357ч- 359ч, 361ч, 382ч, 393ч	42 267	Статья 102 ЛК РФ 2006; Статья 8 Федерального закона от 04.12.2006 № 201- ФЗ; Приказ Рослесхоза от 09.02.2010 N 50.
	ИТОГО		381 777	
	Анавгайское		19 735	Статья 102 ЛК РФ 2006; Статья 8 Федерального закона от 04.12.2006 № 201-ФЗ;
	ИТОГО		401 512	

ЭКСПЛУАТАЦИОННЫЕ ЛЕСА	Эссовское (часть 1)	306, 307, 308, 329, 330, 347, 348, 417, 420, 439, 458, 459, 478, 479, 482, 483, 497, 498, 499, 500, 504, 507, 515, 351ч, 418ч, 419ч	70 719	Статья 10 и 108 ЛК РФ 2006; Приказ Рослесхоза от 09.02.2010 N 50.
	Эссовское (часть 2), бассейн р.Ича	52, 139, 180, 242, 306, 327, 337, 338, 356, 360, 383, 60ч, 223ч, 224ч, 237ч, 238ч, 251ч, 382ч, 393ч	13 892	
	ИТОГО		84 611	
	Анавгайское	65, 73, 76, 78, 79, 89-91, 93-98, 106, 109-113, 122-125, 128, 129, 137-141, 143-145, 147, 152-154, 157, 158, 162-170, 181-193, 198, 200-205, 210- 222, 227, 230- 239, 241-252, 255, 256, 259- 264, 266, 114ч, 126ч, 127ч, 130ч, 142ч, 146ч, 148ч, 171ч-174ч, 194ч-196ч, 223ч, 224ч, 228ч, 229ч, 240ч, 253ч, 254ч, 257ч, 258ч, 265ч, 267ч-272ч	103 047	Статья 10 и 108 ЛК РФ 2006; Приказ Рослесхоза от 09.02.2010 N 50.
	ИТОГО:	187 658	187 658	

РЕЗЕРВНЫЕ ЛЕСА	Эссовское (часть 1)	1, 3-7, 9, 10, 12-15, 17, 18, 20-22, 26, 27, 30-33, 35-37, 39, 41, 43, 44, 47-54, 57-60, 63-70, 73, 74, 76-82, 91-94, 97, 99, 103-107, 109-111, 113, 114, 116, 118-124, 126-130, 132, 133, 135-137, 140-144, 146, 147, 149, 152-170, 173-176, 179-182, 184-200, 202-205, 207, 210, 212, 217, 219, 228, 229, 231, 234, 235, 237-239, 242, 252, 253, 261, 263-265, 279-283, 285, 294, 296-301, 303-305, 309, 311, 315, 320-322, 324-327, 331, 332, 334, 344, 345, 352-354, 356-359, 361, 362, 364, 368-371, 376, 377, 379, 380, 384-386, 392, 394, 395, 398-404, 407, 410-413, 423, 428, 429, , 432-438, 442-444, 447, 449, 450, 453, 456, 457, 460-462, 465, 470, 471, 473, 475, 477, 480, 481, 484-487, 492-494, 496, 501-503, 508, 516, 518, 519, 523, 528, 530-532, 536, 538-544, 547, 549-551, 553-556, 558-560,	1 576 047	Статья 10 и 109 ЛК РФ 2006; Письмо Гослесхоза СССР от 02.02.1989 № 41/6-9; Приказ Рослесхоза от 09.02.2010 N 50.
----------------	------------------------	---	-----------	---

		23ч, 25ч, 28ч, 84ч, 85ч, 100ч, 101ч, 112ч, 138ч, 171ч, 183ч, 208ч, 209ч, 213ч- 216ч, 220ч- 227ч, 230ч, 232ч, 233ч, 236ч, 240ч, 241ч, 243ч- 251ч, 254ч- 260ч, 262ч, 267ч-269ч, 271ч-273ч, 275ч-278ч, 286ч, 287ч, 289ч-293ч, 313ч, 316ч- 319ч, 335ч- 342ч, 351ч, 366ч, 367ч, 374ч, 388ч, 389ч, 393ч, 408ч, 409ч, 414ч, 415ч, 418ч, 419ч, 430ч, 431ч, 451ч, 452ч, 454ч, 455ч, 472ч, 474ч, 476ч, 495ч, 509ч, 514ч, 520ч-522ч, 526ч, 527ч, 533ч, 535ч, 537ч		
	Эссовское (часть 2), бассейн р.Ича	43, 47, 48, 50, 51, 56-58, 61, 76, 77, 111, 112, 115-118, 178, 192, 194, 195, 197, 225-227, 239-241, 243, 252-255, 277- 281, 289, 292- 296, 307, 308, 320, 321, 324- 326, 355ч, 357ч- 359ч, 361ч	49 003	
	ИТОГО		1 625 050	
	Анавгайское	2, 4, 8-10, 12- 16, 18, 20, 21, 23-26, 28-34, 36-38, 42-44,	117 267	

		46, 49, 51-62, 64, 66, 68-72, 74, 75, 77, 81- 88, 100-105, 107, 108, 118- 121, 131-136, 149-151, 155, 156, 159-161, 175-180, 197, 199, 206ч, 207- 209, 225ч, 226ч		
	ИТОГО:		1 742 317	

Защитные леса подлежат освоению в целях сохранения средообразующих, водоохраных, защитных, санитарно-гигиенических, оздоровительных и иных функций лесов с одновременным использованием лесов при условии, если это использование совместимо с целевым назначением лесов и выполняемыми защитными лесами полезными функциями.

Эксплуатационные леса подлежат освоению в целях устойчивого, максимально эффективного получения высококачественной древесины и других лесных ресурсов, продуктов их переработки с обеспечением сохранения полезных функций лесов.

В соответствии с Приказом Рослесхоза от 20.09.2016 №390 **лесотаксационные выделы резервных лесов** 8, 10 квартала 351, выдел 8 квартала 418, выделы 1, 2, 3, 4, 11, 14 квартала 419 Эссовского участкового лесничества (часть 1) Быстринского лесничества Камчатского края отнесены к **эксплуатационным лесам** Эссовского участкового лесничества (часть 1) Быстринского лесничества Камчатского края.

Приказом Рослесхоза от 14.12.2010 №485 были утверждены «Особенности использования, охраны, защиты, воспроизводства лесов, расположенных в водоохраных зонах, лесов, выполняющих функции защиты природных и иных объектов, ценных лесов, а также лесов, расположенных на особо защитных участках лесов».

В **защитных лесах Быстринского лесничества** выделены следующие **категории**: леса, расположенные на особо охраняемых природных территориях, леса, выполняющие функции защиты природных и иных объектов и ценные леса.

1. Леса, расположенные на особо охраняемых природных территориях:

Основание: ст. 103 ЛК РФ, Приказ Рослесхоза от 20.09. 2016 № 390.

В соответствии с Приказом Рослесхоза от 20.09.2016 №390 лесотаксационные выделы резервных лесов 10, 31, 40, 44, 45 квартала 23, выделы 5, 10, 13, 20, 23, 24 квартала 25, выделы 10, 13, 18, 21, 22, 23, 25, 26, 27, 28, 29, 30, 31, 33, 35 квартала 28 Эссовского участкового лесничества (часть 1) Быстринского лесничества Камчатского края отнесены к лесам, расположенным на особо охраняемых природных территориях.

2. В лесах, выполняющих функции защиты природных и иных объектов выделены подкатегории:

а) Защитные полосы лесов, расположенных вдоль железнодорожных путей общего пользования, федеральных автомобильных дорог общего пользования, автомобильных дорог общего пользования, находящихся в собственности субъектов Российской Федерации. Нормы выделения на землях государственного лесного фонда защитных полос лесов вдоль железных и автомобильных дорог» защитные полосы вдоль автомобильных дорог выделены шириной 250 м с каждой стороны от полосы отчуждения автомобильной дороги.

Основание: ст. 102 ЛК РФ.

2. В ценных лесах выделены нерестоохранные полосы лесов:

Нерестоохранные полосы лесов выделены вдоль рек: Быстрая, Козыревка, Караковая, Большая и Малая Кимитина, Кирганик, Балхач, Копылье, Ича, Кетачан, Эвкевая, Хим, Химка, Семеновский, Дикий, Тыркачин, Саичик, Сопочная, Рассошина, Андриановка, Золотая, Богданович, Филиппа, Богдановская Капитанская, Анавгай, Янпат, Куклев-Окат, Аманна, Эгелла, Тихая, Кеккут, Гехлеваям, Текловаям, Тигиль, Чавыча, Копкан.

Основание: ст. 102 ЛК РФ.

Характеристика *лесных и нелесных земель лесного фонда* на территории Быстринского лесничества по состоянию на **01.01.2024 г.** по данным Государственного лесного реестра представлена в *таблице 3*.

Таблица 3 – Характеристика лесных и нелесных земель лесного фонда.

Показатели характеристика земель	Всего по лесничеству	
	площадь, га	%
1	2	3
Общая площадь земель	2332467	100
Лесные земли, всего	1301010	55,8
Земли, покрытые лесной растительностью, всего	1208020	51,8
Земли, не покрытые лесной растительностью, всего	92991	4,1
в том числе:		
вырубки	2451	0,1
гари	5171	0,3
редины	81227	3,5
прогалины	3477	0,1
другие	665	0,1
Нелесные земли, всего	1031457	44,2
в том числе:		
просеки	-	-
дороги	1166	0,0
болота	204509	8,8
другие	825782	35,4

В структуре земель лесничества преобладают *лесные земли* – **1301010 га.** (55,8% от общей площади лесничества), из которых *покрытые лесной*

растительностью земли – 1208020 га. (51,8%), а **не покрытые лесной растительностью** – 92991 га. (4,1 %).

Нелесные земли составляют – 1031457 га. (44,2% от общей площади лесничества), большая часть которых приходится на категорию «**другие**» – 825782 га. (35,4%).

Распределение площади лесов по преобладающим породам и группам возраста.

Лесистость территории Быстринского лесничества составляет 52%. **По породному составу территория лесничества представлена:** твердолиственными (73%), мягколиственными (13%) и хвойными породами деревьев (14%). Средний класс бонитета по лесничеству 1V.

Главной лесообразующей породой (73% общей покрытой лесами площади лесничества) является **Береза каменная**. Из **хвойных** произрастает **лиственница Каяндера** и **ель аянская**, в небольшом объеме культуры **сосны обыкновенной**. **Мягколиственные породы** - береза белая осина, ива, чозения, тополь, занимают небольшие площади. Заросли **кедрового** и **ольхового стланика** распространены по всей территории лесничества и образуют выраженный пояс лесной растительности выше верхней границы **каменноберезовых лесов**. **Стланиковые заросли** имеют большое почвозащитное значение. **Низкоствольные**, группового характера рощи Ольхи пушистой имеют распространение на переувлажненных участках низких террас и пологих шлейфов. Леса из ольхи, ивы, чозении и тополя занимают поймы крупных рек. Пойменные леса выполняют важные берегозащитные и водоохраные функции.

На территории **Анавгайского участкового лесничества** преобладают **хвойные насаждения** - 43% покрытых лесной растительностью земель. Основными лесообразующими породами являются лиственница (30%), береза каменная (22%) и ель (13%). **Возрастная структура насаждений** следующая: 59% площади всех насаждений относится к группе спелых и перестойных, 5% - к группе преспевающих, 28% - к группе средневозрастных, 8% - составляют молодняки.

Эссовское участковое лесничество занимает 90% территории Быстринского лесничества. В западной части преобладают **каменноберезовые леса**. Срединный хребет, проходящий через центральную часть лесничества, с юга на север, в основном представлен насаждениями **кедрового** и **ольхового стланика**, в долине горных рек произрастает береза каменная, ива, чозения и ольха. **Хвойные насаждения** произрастают в небольшом количестве. **Лиственичники** - в долине рек Быстрая и Анавгай, **еловые насаждения** - в долине реки Большая Кимитина. По классу возраста в большей степени это перестойные насаждения

По типам леса в разрезе участковых лесничеств на территории **Анавгайского участкового лесничества**, в долинной части, доминирует ЛКРД (Лиственичник кустарниково - разнотравный долинный), ближе к горам и в горах ЛГБГ (Лиственичник с кедровым стлаником горный) и Бктг (Каменноберезник травяной горный). В **Эссовском участковом лесничестве**, в долинной части, преобладает Бктд (Каменноберезник травяной долинный), в

гористой местности Бктг (Каменоберезник травяной горный) и Кстчг (Кедровостланниковый чистый горный).

Около половины *земель лесного фонда Быстринского лесничества* – представлена *Особоохраняемыми природными территориями* (ООПТ)-природные парки, памятники природы, заказники:

- природный парк регионального значения «Быстринский»;
- государственный природный заказник регионального значения «Таежный»;
- государственный природный биологический (зоологический) заказник регионального значения «Ичинский»;
- памятник природы «Оганчинские минеральные источники»;
- памятник природы «Андреановские водопады».

Преобладающие породы Быстринского лесничества представлены в *таблице 4*.

Таблица 4 - Распределение площади лесов по преобладающим породам и группам возраста.

Преобладающие древесные породы	Площадь земель, занятых лесными насаждениями (покрытых лесной растительностью), га				
	в том числе по группам возраста лесных насаждений				
Быстринское лесничество	<i>всего</i>	<i>Молодняки</i>	<i>Средневозрастные</i>	<i>Приспевающие</i>	<i>Спелые и перестойные</i>
Преобладающие породы					
Хвойные					
лиственница	66582	13949	2025	2733	47875
ИТОГО хвойных	66582	13949	2025	2733	47875
Твердолиственные					
Береза каменная	477878	979	15942	52049	408908
ИТОГО твердолиственных	477878	979	15942	52049	408908
Кедровый стланник	Отражен в текстовой части				
Ольховый стланник	Отражен в текстовой части				

Информация о лесопожарном зонировании.

Распределение площади лесов по классам природной пожарной опасности. Продолжительность по лесным зонам (лесным районам). Характеристика пожароопасного сезона (начало, окончание).

Распределение *лесного фонда Быстринского лесничества по классам природной пожарной опасности лесов*, согласно лесному плану Камчатского края на 2019-2028 гг., выглядит следующим образом в *таблице 5*.

Таблица 5 - Распределение площади лесов по классам природной пожарной опасности.

<i>Класс пожарной опасности и (КПО)</i>	<i>Номера кварталов</i>	<i>Площадь, га</i>
	<i>Авангайское участковое лесничество (средний КПО – 3,8)</i>	
I	91, 125	1930
II	3, 51, 67, 90, 92, 93, 96, 113, 143	6038
III	1, 6, 10, 17-20, 22, 24-27, 31, 34, 35, 40-46, 50, 52, 57, 62, 63, 65, 66, 72, 73, 78-80, 84, 85, 89, 94, 95, 97, 98, 101, 103, 104, 110-112, 114, 126, 127, 131-133, 139, 140, 144, 150, 151, 153, 172, 196, 212, 246, 247, 252	53551
IV	4, 5, 7-9, 11-16, 21, 23, 28-30, 32, 33, 36, 38, 48, 49, 53-56, 58, 59, 61, 64, 68-71, 74-77, 82, 83, 86-88, 99, 100, 102, 105-109, 115-124, 128-130, 134-138, 141, 142, 145-149, 152, 154, 156-158, 162-171, 173, 180-182, 184-195, 200-205, 209-211, 213-237, 240-245, 248-251, 253-272	156773
V	2, 37, 39, 47, 60, 81, 155, 159-161, 174-179, 183, 197-199, 206-208, 238, 239	24561
	Итого	242853
	<i>Эссовское участковое лесничество (средний КПО – 4,4)</i>	
I	39, 49	2532
II	2, 3, 5, 27, 33, 36, 41, 43, 44, 46, 48, 50, 54, 55, 56, 57, 61, 62, 63, 67, 68, 70, 76, 240, 327, 340, 344, 345, 370, 432, 433, 498, 503, 504 Район р. Ича: 118, 279, 280, 293, 294, 295, 307, 325, 326, 327, 340, 357, 359, 360, 361, 382, 383, 393	55390
III	1, 3, 6, 8, 9, 13, 14, 15, 17, 18, 20, 23, 24, 26, 28, 32, 34, 37, 38, 42, 45, 51, 52, 53, 58, 59, 60, 65, 66, 69, 71, 72, 80, 91, 94, 111, 127, 130, 132, 133, 143, 164, 184, 200, 205, 210, 232, 233, 234, 236, 238, 251, 260, 261, 317, 318, 321, 322, 323, 324, 325, 326, 329, 339, 342, 346, 348, 366, 367, 389, 371, 375, 378, 389, 391, 392, 393, 396, 397, 405, 407, 408, 409, 410, 411, 412, 413, 414, 415, 419, 422, 423, 424, 430, 431, 437, 438, 440, 441, 442, 443, 449, 450, 451, 452, 454, 457, 458, 462, 471, 472, 374, 476, 478, 479, 480, 481, 483, 484, 485, 488, 489, 490, 491, 495, 496, 497, 501, 502, 505, 506, 507, 508, 510, 517, 518, 519, 520, 521, 529, 530, 531, 532, 539 Район р. Ича: 118, 279, 280, 293, 294, 295, 307, 325, 326, 327, 340, 357, 359, 360, 361, 382, 383, 393	116503
IV	35, 108, 113, 114, 117, 119, 122, 128, 137, 138, 140, 145, 148, 149, 150, 151, 152, 153, 159, 161, 168, 169, 171, 173, 174, 175, 176, 177, 178, 183, 185,	769023

	187, 196, 202, 203, 204, 207, 211, 212, 217, 219, 220, 244, 253, 254, 258, 263, 264, 265, 266, 267, 268, 269, 270, 272, 273, 274, 280, 281, 286, 287, 288, 309, 314, 319, 320, 358, 361, 382, 383, 394, 401, 425, 426, 439, 444, 445, 464, 467, 526, 527, 545, 546, 547, 548, 549, 553, 557, 558 Район р. Ича: 47, 50, 51, 52, 56, 57, 58, 60, 61, 77, 78, 110, 11, 112, 113, 113, 114, 115, 116, 117, 135, 139, 143, 144, 145, 146, 178, 180, 181, 192, 196, 197, 200, 202, 220, 221, 223, 225, 226, 227, 237, 238, 239, 240, 241, 242, 355, 356	
V	7, 11, 12, 16, 19, 21, 25, 29, 30, 31, 40, 47, 64, 73, 74, 75, 77, 78, 79, 81, 82, 83, 84, 85, 86, 87, 88, 89, 90, 92, 93, 95, 96, 97, 98, 99, 100, 101, 102, 103, 104, 105, 106, 107, 109, 110, 112, 115, 116, 118, 120, 121, 123, 124, 125, 126, 129, 131, 134, 135, 136, 139, 131, 142, 144, 146, 147, 154, 155, 156, 157, 158, 160, 162, 163, 165, 166, 167, 170, 172, 179, 180, 181, 182, 186, 188, 189, 190, 191, 192, 193, 194, 195, 197, 198, 199, 201, 296, 208, 209, 213, 214, 215, 216, 218, 221, 222, 223, 224, 225, 226, 227, 228, 229, 230, 231, 235, 237, 239, 241, 242, 243, 245, 246, 247, 248, 249, 250, 252, 255, 256, 257, 259, 262, 271, 275, 276, 277, 279, 282, 283, 284, 285, 289, 290, 291, 292, 293, 296, 297, 299, 300, 302, 303, 304, 305, 307, 308, 310, 311, 312, 312, 313, 315, 316, 328, 330, 331, 332, 333, 334, 335, 336, 337, 338, 341, 343, 347, 349, 350, 351, 352, 353, 354, 355, 356, 357, 359, 360, 362, 363, 364, 365, 368, 372, 373, 374, 376, 377, 379, 380, 381, 384, 385, 386, 387, 388, 390, 395, 398, 399, 400, 402, 403, 404, 306, 416, 417, 418, 420, 421, 427, 428, 429, 434, 435, 436, 446, 447, 448, 455, 456, 459, 460, 461, 463, 465, 466, 468, 469, 470, 473, 475, 477, 483, 486, 487, 492, 493, 494, 499, 500, 509, 511, 512, 513, 514, 515, 516, 522, 523, 524, 525, 528, 533, 534, 535, 536, 537, 538, 540, 541, 542, 543, 544, 550, 551, 552, 554, 555, 559, 560, 561, 562 Район р. Ича: 32, 43, 48, 59, 120, 134, 136, 137, 138, 142, 182, 183, 194, 195, 201, 222, 224, 254, 260, 261, 264, 265, 266, 267, 268, 290, 358	1146166
	Итого	2089614
	<i>Всего по лесничеству (средний КПО – 4,4)</i>	
I		4462 (0,3%)
II		61428 (2,6%)
III		170054 (7,3%)
IV		925796 (39,7%)

Класс пожарной опасности лесных участков (карта схема 1), представляющий собой относительную оценку степени пожарной опасности лесных участков по условиям возникновения в них пожаров и возможной их интенсивности (ГОСТ 17.6.1.01-83), определяется по степени возможности возникновения пожара на конкретных лесных участках с учетом лесорастительных условий (типа леса), его природных и других особенностей. При этом различают **пять классов природной пожарной опасности в лесах.**

При оценке классов природной пожарной опасности лесов учитывается категория земель, лесные районы, формации (типы леса).

* **I класс,** природная пожарная опасность лесов **очень высокая** – не покрытые лесом земли (вырубки, гари, редины) и редкостойные насаждения со злаковоразнотравным (каменноберезняки, лиственничники) и лишайниковым (лиственничники, заросли кедрового стланика) напочвенным покровом.

* **II класс,** природная пожарная опасность лесов **высокая** – лиственничники кустарниково-лишайниковые с кедровым стлаником, подгольцовые заросли кедрового стланика.

* **III класс**, природная пожарная опасность лесов **средняя** – лиственничники и ельники с травяно-моховым покровом, горные кустарничково-лишайниковые тундры.

* **IV класс**, природная пожарная опасность лесов **слабая** – ольховый стланик, тундры осоково-пушицевые кочкарные в сочетании с болотами.

* **V класс**, природная пожарная опасность лесов **отсутствует** – болота кустарничково-сфагновые и сфагновые, торфяники. Пожары возможны только при длительных засухах.

Горимость лесов, (карта схема 2), определяется во-первых, видовым составом растительности и природно-климатическими условиями района их расположения, во-вторых, зависит от интенсивности проникновения человека в лес. **Причиной пожаров** в большинстве случаев является неосторожное обращение с огнем в лесу лесорубов, отдыхающих, дачников, туристов, охотников, сборщиков грибов и ягод. Таким образом, в местах прибывания и деятельности человека имеют место **лесопожарные риски**: вокруг населенных пунктов, вдоль автомобильных и вездеходных дорог, автозимников, линий электропередач, в местах массового отдыха населения, сбора дикоросов, на действующих лесосеках, при проведении работ по геологическому изучению недр и добычи полезных ископаемых а также на лесных участках ранее пройденными лесными пожарами и подверженные болезнями и вредителями леса.

Лесопожарные риски разделены на 3 зоны пожарной опасности:

- а) зоны высокой пожарной опасности;
- в) зоны средней пожарной опасности;
- г) зоны низкой пожарной опасности.

Зоны пожарной опасности, определяются на основании следующих факторов:

- а) удаленность места возникновения лесного пожара от населенных пунктов и объектов экономики;
- б) класс природной пожарной опасности лесов на месте возникновения лесного пожара;
- в) радиус действия по доставке воздушными судами лесопожарных формирований к месту тушения лесного пожара.

Лесопожарные риски по участковым лесничествам распределены следующим образом:

- в **Эссовском участковом лесничестве (часть1)** лесопожарные **риски** представлены 10 километровой зоной вокруг населенных пунктов с. Эссо и с. Анавгай ; **в северной части участкового лесничества** - вдоль вездеходной дороги Эссо -Димшиканский кордон; р.Быстрая (Хайрюзовая), вездеходной дорогой с.Анавгай - с.Усть-Хайрюзово, автозимник с.Анавгай – с.Палана, по которым доставляют грузы в населенные пункты Тигильского района; **в южной части Эссовского участкового лесничества лесопожарные риски** возможны вдоль автодороги: Мильково-Агинский ГОК, Агинский ГОК-месторождение «Балхач», вдоль дорог на месторождения «Золотой» и «Огончинское», а также на рудник «Шануч».

В **Эссовском участковом лесничестве (часть1)** площадь **406415га** отнесена к **зоне сильной пожарной опасности, в зоне средней пожарной**

опасности находится - 204112га, оставшиеся - 1376056 находятся в *зоне низкой пожарной опасности*, из них площадь 105162га отнесена к *Эссовскому участковому лесничеству (часть 2, бассейн р.Ича)*.

В *Анавгайском участковом лесничестве* *лесопожарные риски* имеют место вдоль автодороги от с. Анавгай до р. Кававля. В междуречьи р.Быстрая –р.Козыревка, где имели место, в прежние годы, крупные лесные пожары и ведутся лесозаготовительные работы, а также места сбора дикоросов. В *зоне сильной пожарной опасности в Анавгайском участковом лесничестве* находится - 63001га, к *средней зоне пожарной опасности* относятся - 109794га, в *зоне низкой пожарной опасности* находится - 67928га.

Основные условия, определяющие горимость лесов: высокая температура воздуха в пожароопасный сезон и незначительное количество атмосферных осадков. Треть пожаров возникает даже при *I и II классах пожарной опасности* по условиям погоды. Обусловлено это тем, что основные виды горючих материалов в Быстринском лесничестве – это усохший травостой и кустистые лишайники - отличаются высокой скоростью пожарного созревания (высыхания).

Возникновение пожаров наблюдается в начале мая, а окончание – во второй декаде октября. Продолжительность пожароопасного сезона в среднем 170 дней. Наиболее высокой пожарной опасностью и горимостью отличается весенне-летний период. *Пожароопасный сезон* длится с 1 мая по 31 октября.

По виду лесные пожары имеют свою специфику.

В период с мая до середины июня действует *низовой беглый малой интенсивности*. В основном, такие пожары возникают на территории *Анавгайского участкового лесничества*, где раньше всего сходит снежный покров. На территории *Эссовского лесничества*, в мае – начале июня, в горах еще лежит снег, а в западной части - залито талыми водами. С середины июня по октябрь, в долинной части *Анавгайского лесничества*, действуют *низовые устойчивые* пожары средней и сильной интенсивности, переходящие в верховой, на территории *Эссовского участкового лесничества* - в горах, с наличием кедрового стланика, преобладает *пожар верховой* устойчивый сильной интенсивности. *Количество пожаров и площади пройденные огнем*, сильно варьирует в зависимости от погодных условий, к тому же немаловажную роль имеет место расположение и рельеф местности.

За последние 5 лет *наиболее горимым по площадям 2 (двух) пожаров* был 2023г., на общей площади 2865,00га, средняя площадь пожара - 1432,50га.

По *количеству пожаров наиболее горимый 2020 год – 12 (двенадцать) пожаров*, на общей площади 1613,63, средняя площадь пожара - 134,47га. В одно время действовало одновременно по 3 пожара в разных местах и на большом удалении друг от друга.

Наименее горимым оказался 2019 год. Всего за год возникло 4 (четыре) лесных пожара, на общей площади 8,29га, средняя площадь -

2,57га. По участковым лесничествам из 26 лесных пожаров, за пятилетний период, одна треть была в *Анавгайском* и 75% в *Эссовском*. Из 26 пожаров - 65,7% приходится на местное население, от сухих гроз -19%, от падения дерева на опоры ЛЭП -3,8%, на возобновившиеся пожары по истечении 5 дней после ликвидации - 11,5%. **Угроза распространения лесных пожаров зависит** от погодных условий и согласно данным пятилетнего периода относится к *средней*. Данные по лесным пожарам отражены в *Приложении, таблица 1.1.*

Виды лесных пожаров, их динамика, сезонные особенности.

Информация о динамике площадей, пройденных лесными пожарами, площадей погибших насаждений.

Лесные пожары разделяют на *верховые* и *низовые* пожары. *Верховым пожаром* считается лесной пожар, охватывающий полог леса (древостоя). *Низовой пожар* — это лесной пожар, распространяющийся по лесной подстилке, опаду и нижним ярусам лесной растительности (древостоя), подлеску и подросту. **Основные виды лесных пожаров: беглые низовые, возникающие на участках с травяным напочвенным (весной и осенью) и лишайниковым (в течении всего сезона) покровом, устойчивые низовые (подстилично-гумусовые), а также верховые (возникают в период засух и сильных ветров).**

Низовой пожар характеризуется распространением огня по напочвенному покрову – лесному отпаду, травянистой растительности, мхам, подросту, по коре в нижней части древесных стволов. По скорости распространения огня и характеру горения **низовые пожары имеют две формы – беглую и устойчивую. Беглый низовой пожар** обычно развивается в весенне-осенний период, когда горением охватывается самый верхний слой напочвенного покрова и прошлогодняя травянистая растительность. **Скорость распространения огня значительная (180 – 300 м/ч)** и находится в прямой зависимости от скорости ветра в приземном слое.

Устойчивый низовой пожар развивается обычно в середине лета и характеризуется полным сгоранием напочвенного покрова и лесной подстилки.

На участках, пройденных таким пожаром, полностью сгорают подрост, подлесок, лесная подстилка, частично обгорают корни и кора деревьев, в результате чего часть деревьев прекращает рост и гибнет. **Устойчивые низовые пожары** могут перейти в молодняках и многоярусных насаждениях с наличием хвойного подраста – в *верховые*.

Скорость распространения огня варьируется от нескольких до 180м/ч.

Верховой пожар (беглый и устойчивый) распространяется по кронам деревьев, при этом чаще всего горит весь древостой. Обычно возникновение и развитие **верховых пожаров** происходит от **низового пожара** в древостоях с опущенными кронами, в разновозрастных хвойных, в многоярусных и с обильным подростом насаждениях, а также в горных лесах. Наиболее подвержены **верховым пожарам** хвойные молодняки на сухих повышенных

местах, заросли кедрового стланика. Наибольший социально-эколого-экономический ущерб причиняют **верховые** (в зарослях кедрового стланика) и **низовые** (подстильно-гумусовые) пожары.

Пожары, охватившие более 25га площади в районах интенсивного ведения лесного хозяйства (**район наземной охраны лесов**) и более 200га – в таежной зоне (**район авиалесоохраны**) относятся к категории **крупных лесных пожаров**.

Территория Быстринского лесничества (**карта схема 3**), разделена на зоны: **зона наземных средств (наземное обнаружение и тушение)** – 6181 га., **зона авиационного обнаружения и тушения** – 2 326286 га.

Динамика площадей, пройденных лесными пожарами и сумм ущерба /в разрезе БЫСТРИНСКОГО ЛЕСНИЧЕСТВА / с 2013 по 2023гг./ представлена в **таблице 6**.

Таблица 6 - Динамика площадей, пройденных лесными пожарами и сумм ущерба.

№ п/п	НАИМЕНОВАНИЕ	2013 год	2014 год	2015 год	2016 год	2017 год	2018 год	2019 год	2020 год	2021 год	2022 год	2023 год
1	лесная площадь /га	135,32	643,85	0,20	100,00	3,00	-	7,19	1456,43	129,40	0	2576,00
2	не лесная /га	10,70	126,20	5,00	916,00	0,00	-	1,10	157,20	1366,01	973,00	289,00
3	сумма ущерба /потери древесины /руб.	145712,06	773379,00	0	39700,00	4794,00	-	870,57	56398700,00	267247,52	0,00	5279998,68
	ИТОГО площадь ПОЖАРА/ га	146,02	770,05	5,20	1016,0	3,00	-	8,29	1613,63	1495,41	973,00	2865,00

Информация о погибших и поврежденных лесными пожарами участках представлена на **карте-схеме 4**.

1.2. Информация о лесных участках, предоставленных в пользование – характеристика лесохозяйственной деятельности на лесных участках, предоставленных в пользование (с указанием их местоположения), включая охрану лесов от пожаров, планируемые направления и объемы развития на срок действия плана.

Из существующих видов пользования лесов, отраженных в ст.25 Лесного кодекса Российской Федерации, на **территории Быстринского лесничества** используются **под геологическое изучение недр и добыча**

полезных ископаемых, для осуществления видов деятельности в сфере охотничьего хозяйства, осуществление рекреационной деятельности, строительство, реконструкция, эксплуатация линейных объектов.

Самая большая **лесная площадь 97156,00га** предоставлена Краевому государственному бюджетному учреждению «Природный парк «Вулканы Камчатки» в постоянное бессрочное пользование.

Наибольшая площадь, **1213,3200га** предоставлена **в аренду для геологического изучения недр и добычи полезных ископаемых.**

Для **строительства, реконструкции, эксплуатации линейных объектов предоставлено - 540,6517га.**, большая часть приходится на автомобильные дороги с твердым покрытием для перевозки руды и доставка производственных грузов на месторождение «Шануч» и Агинский горно-обогатительный комбинат. Кроме автомобильных дорог арендованы лесные участки для линий оптико - волоконной связи и небольшую площадь под линии электропередач.

На осуществление видов деятельности **в сфере охотничьего хозяйства предоставлено в аренду 10,7201 га.**

Под рекреационную деятельность предоставлено - 97229,5133 га.

Лесные участки, категории - иные виды, определенные в соответствии с частью 6 статьи Федерального закона от 01.05.2016 №119-ФЗ, **общей площадью 0,9964 га.**

Информация о лесных участках, предоставленных в пользование, характеристика лесохозяйственной деятельности на лесных участках, предоставленных в пользование (с указанием местоположения), включая охрану лесов от пожаров, планируемые мероприятия и объемы развития на срок действия плана) представлена в **таблице 7** и отражена в **Приложении, таблица 1.2., карта-схема 5.**

Таблица 7 – Информация о лесных участках, предоставленных в пользование на 01.01.2024г.

№ п/п	Номер учетной записи лесного участка в государственном лесном реестре* (кадастровый номер)	Местоположение лесного участка				Наименование лиц, использующих леса (Ф.И.О. гражданина или наименование юридического лица)	Право пользования (аренда лесного участка, постоянное (бессрочное) пользование лесным участком, безвозмездное срочное пользование лесным	Договор или документ, подтверждающий право пользования	Площадь лесного участка, предоставленного для использования лесов, га
		Наименование участкового лесничества	Наименование урочища	Номер квартала	Номер выдела				

лесного участка)						участком, сервитут)	Номер	Дата		
1	2	3	4	5	6	7	8	9	10	
Всего: 54 договора аренды лесных участков									98995,2007	
в том числе по видам права пользования:									1613,1098	
аренда лесного участка: 43 договора										
постоянное (бессрочное) пользование 5 договоров									97274,6248	
безвозмездное пользование 1 договор									0,9964	
ограниченное пользование (сервитут) 5 договоров									106,4697	
1	12-2008-41:04:0010106:7	Быстринское участковое лесничество	Эссовское часть 1	388 389	4,6,7,10 12,22,23,31.32,33,41,44,50,61	АО ГЕОТЕХНОЛОГИЯ НПК	Право аренды /Осуществление геологического изучения недр, разведка и добыча полезных ископаемых /	24	11.06.2021	91,9000
2	17-2009-02 41:04:0010106:8	Быстринское участковое лесничество	Эссовское часть 1	388	10	АО ГЕОТЕХНОЛОГИЯ НПК	Право аренды /Осуществление геологического изучения недр, разведка и добыча полезных ископаемых /	25	11.06.2021	19,1000
3	20-2009-02 41:04:0010106:10	Быстринское участковое лесничество	Эссовское часть 1	388	10	АО ГЕОТЕХНОЛОГИЯ НПК	Право аренды /Осуществление геологического изучения недр, разведка и добыча полезных ископаемых /	27	11.06.2021	5,9000
4	18-2009-02 41:04:0010106:9	Быстринское участковое лесничество	Эссовское часть 1	389	44	АО ГЕОТЕХНОЛОГИЯ НПК	Право аренды /Осуществление геологического изучения недр, разведка и добыча полезных ископаемых /	26	11.06.2021	2,9000
5	23-2010-06 41:04:0000000:7	Быстринское участковое лесничество	Эссовское часть 1	350, 373, 374, 393, 412 413 437 457 479 481 499 500 502 503	4,9 4 12 6,7,11,23, 24 6, 9,10 2,3,5, 22 18,19, 22,23 2,3 5,7,10, 11 22,24,26,27,28,297,8,9 3 30,33 5,8,9,10,14,15	АО ГЕОТЕХНОЛОГИЯ НПК	Право аренды /Строительство, реконструкция, эксплуатация линейных объектов /	29	11.06.2021	89,2200

				519 532	5 4,5					
6	19-2009-02 41:04:0000000:6	Быстринское участковое лесничество	Эссовское часть 1	299 325 326 328 340 341 343 344 347 367 368 369 373 388 389 390	1,4,5,6,9 1,5,7, 3,5,6 2,3,4,6,7 10 10,11,13 6,9,10,11 4,5,6 1,8,11,14, 16 16,18,20, 22,23,29, 43 14,15,16, 18,19,20 1,3,4,5,7 1 4 5,10,12,1 3 11,14,17	АО НПК ГЕОТЕХНОЛОГИЯ	Право аренды /Строительство, реконструкция, эксплуатация линейных объектов /	28	11.06. 2021	123,7300
7	41:04:0000000:63/ чзу1	Быстринское участковое лесничество	Эссовское часть 1	388	10,32	АО НПК ГЕОТЕХНОЛОГИЯ	Право аренды /Осуществление геологического изучения недр, разведка и добыча полезных ископаемых /	74	19.12. 2023	50,0000
8	41:04:0010106:21 3	Быстринское участковое лесничество	Эссовское часть 1	387	5	ООО ИЧАНГА	Право аренды / Осуществление видов деятельности в сфере охотничьего хозяйства /	7	24.03. 2022	1,0000
9	41:04:0010106:21 5	Быстринское участковое лесничество	Эссовское часть 1	343	10	ООО ИЧАНГА	Право аренды / Осуществление видов деятельности в сфере охотничьего хозяйства /	37	15.05. 2023	0,1504
10	41:04:0010106:21 1	Быстринское участковое лесничество	Эссовское часть 1	390	27	ООО ИЧАНГА	Право аренды / Осуществление видов деятельности в сфере охотничьего хозяйства /	18	29.03. 2019	0,9997
11	41:04:0010106:21 6	Быстринское участковое лесничество	Эссовское часть 1	389	4	ООО ИЧАНГА	Право аренды / Осуществление видов деятельности в сфере охотничьего хозяйства /	38	15.05. 2023	0,1350
12	60-2010-09 41:04:0010103:24 1	Быстринское участковое лесничество	Эссовское часть 1	351	4,9	ООО ИЧАНГА	Право аренды / Осуществление рекреационной деятельности /	32	14.10. 2020	2,0000
13	41:04:0010106:21 4	Быстринское участковое лесничество	Эссовское часть 1	360	3	ООО ТВАЯНСКИЙ	Право аренды / Осуществление видов деятельности в сфере охотничьего хозяйства /	30	26.10. 2022	6,0000
14	41:04:0010103:49 3	Быстринское участковое лесничество	Анавайское	142	2,3,38	АХМЕТЗЯНОВ А.Ф.	Право аренды / Осуществление геологического изучения недр, разведка и добыча полезных	34	03.05. 2023	2,0000

							ископаемых /			
15	41:04:0010101:54 1	Быстринское участковое лесничество	Эссовское часть 1	134	3	ООО КАМЧАТКА-ВОСТОК	Право аренды / Осуществление рекреационной деятельности /	5-А	20.06. 2023	3,0000
16	41:04:0010106:21 7	Быстринское участковое лесничество	Эссовское часть 1	469	5	ООО ДИАНА	Право аренды / Осуществление видов деятельности в сфере охотничьего хозяйства /	51	29.06. 2023	0,4350
17	41:04:0010106:97/ чзу	Быстринское участковое лесничество	Эссовское часть 2 (басс. р.Ича)	192 194 200	2,3,4,16 1,2,9,10,1 5,16 1,2,4	ООО ГАЗПРОМ-ДОБЫЧА НОЯБРЬСК	Право аренды / Осуществление геологического изучения недр, разведка и добыча полезных ископаемых /	39	22.05. 2023	8,4544
18	41:04:0010101:52 5 ч л/у	Быстринское участковое лесничество	Эссовское часть 1	40 42 45 55	8,9,18,25, 26,27,28, 34 3,7,8,12,1 3,16,20,2 9,32 10,13,15, 24,30,32, 33,34,36, 37,38,40, 43,44,45, 50,54 1,2,9,11,1 5,18,19,2 0,22,24	ООО ИНТЕРКАМСЕРВИС	Право аренды /Строительство, реконструкция, эксплуатация линейных объектов /	1	19.01. 2021	10,3344
19	41:04:0010101:52 7 ч л/у	Быстринское участковое лесничество	Анавгайск ое	36 37 47	23,25,26 2,3,4,7,8, 10 4,5,8,9,10 ,11,12,13, 17,23,24, 25,26,29, 32,40,41, 42,45,52, 53,57,59, 62,67,68, 71	ООО ИНТЕРКАМСЕРВИС	Право аренды /Строительство, реконструкция, эксплуатация линейных объектов /	4	19.01. 2021	16,3878
20	41:04:0010101:52 6 ч л/у	Быстринское участковое лесничество	Анавгайск ое	38	25	ООО ИНТЕРКАМСЕРВИС	Право аренды /Строительство, реконструкция, эксплуатация линейных объектов /	2	19.01. 2021	0,0978

21	41:04:0010103:477	Быстринское участковое лесничество	Анавайское	80 91 97 98 113 114 125 141 142 153 170 194 196	34,35,41,43,48 2,4,22,28,29,32,33 3,6,9,11 1,5 1,3,5,7,9,12,16,20,24,27,30,31,32,33,34,43 47,48 3,12,22,26,27,28,29,31,34,41 5,7,8,21 16,19,26 25,35,37,38,39 17,18,22,23,24,25 8,9,10,12,15,18,39,45,49 10,11,22,38	ООО ИНТЕРКАМСЕРВИС	Право аренды /Строительство, реконструкция, эксплуатация линейных объектов /	43	22.12.2020	12,1090
22	41:04:0010103:349 41:04:0010103:480 41:04:0010103:479	Быстринское участковое лесничество	Эссовское часть 1	348 350 351 375 396 397 419 420 441 351 375 396 397 418 419 420 441 347 350	1,9,10 2,4,6,9 8,10 4,6,7,11,16,17 3,4,6,7,8 3,5,9,11 1,2,4,11,12,14 3,10 3 10 4,6,7,11,16,17 3,4,6,7,8 5,9,11 8 1,2,4,10,11,12,14 2,3,10,16 2,3 21 2	АО КАМЧАТСКОЕ ЗОЛОТО	Право аренды /Строительство, реконструкция, эксплуатация линейных объектов /	17	24.08.2017	54,6793
23	58-2016-12 41:04:0010103:351	Быстринское участковое лесничество	Эссовское часть 1	350	9	АО КАМЧАТСКОЕ ЗОЛОТО	Право аренды / Осуществление геологического изучения недр, разведка и добыча полезных ископаемых /	60	21.12.2016	3,8400

24	65-2016-12 41:04:0010103:35 7	Быстринское участковое лесничество	Эссовское часть 1	440 441 459	10,11,13, 14 2,3,9,12,1 3,14,15,1 6,17 2,3,4,5,6, 8,9,10,18	АО КАМЧАТСКОЕ ЗОЛОТО	Право аренды / Осуществление геологического изучения недр, разведка и добыча полезных ископаемых /	27	29.09. 2020	200,7700
25	41:04:0010103:36 6 41:04:0010103:36 5 41:04:0010103:36 4	Быстринское участковое лесничество	Эссовское часть 1	459 459 440 459	6,8,14,17 2,6,8,18 6,7 1,2,3,5,6, 9,10,18	АО КАМЧАТСКОЕ ЗОЛОТО	Право аренды / Осуществление геологического изучения недр, разведка и добыча полезных ископаемых /	26	29.09. 2020	450,5656
26	14-2015-06 41:04:0010103:33 0	Быстринское участковое лесничество	Эссовское часть 1	482 483 506	12,13,21 2,3,7,8,18 2,3,9	АО КАМЧАТСКОЕ ЗОЛОТО	Право аренды / Осуществление геологического изучения недр, разведка и добыча полезных ископаемых /	25	29.09. 2020	150,5800
27	57-2014-10 41:04:0010103:32 1	Быстринское участковое лесничество	Эссовское часть 1	505 506	9,10 4,5	АО КАМЧАТСКОЕ ЗОЛОТО	Право аренды / Строительство, реконструкция, эксплуатация линейных объектов /	22	24.09. 2020	1,9800
28	13-2015-06/2 41:04:0010103:32 8 13-2015-06/1 41:04:0010103:32 7	Быстринское участковое лесничество	Эссовское часть 1	505 506 505 506	9 4 9 4,5	АО КАМЧАТСКОЕ ЗОЛОТО	Право аренды / Осуществление геологического изучения недр, разведка и добыча полезных ископаемых /	25	29.09. 2020	22,6000
29	11-2013-02 41:04:0010103:32 4	Быстринское участковое лесничество	Эссовское часть 1	502 504 505	8,15,21,2 5,26,28,3 0 1,2,3 3,5,10	АО КАМЧАТСКОЕ ЗОЛОТО	Право аренды / Строительство, реконструкция, эксплуатация линейных объектов /	21	27.08. 2020	62,2200
30	40-2011-06/6 41:04:0010101:35 5 40-2011-06/8 41:04:0010101:35 7 40-2011-06/7 41:04:0010101:35 6 40-2011-06/9 41:04:0010101:35 8 40-2011-06/2 41:04:0010101:35 1 40-2011-06/3 41:04:0010101:35 2 40-2011-06/1 41:04:0010101:35 0	Быстринское участковое лесничество	Анавайское	47 47 47 47 47 47 47	18 18 18 18 30 30 41	АО ЮЗСК	Право аренды / Строительство, реконструкция, эксплуатация линейных объектов /	37	01.08. 2019	0,0191
31	41:04:0010101:51 8	Быстринское участковое лесничество	Анавайское	35	20	ГУП КК ДРСУ	Право аренды / Осуществление геологического изучения недр,	21	25.04. 2019	4,0000

	41:04:0010101:51 7			39	13		разведка и добыча полезных ископаемых /			
32	41:04:0010106:99	Быстринское участковое лесничество	Эссовское часть 1	517 529	1,2,3 5,6,9,11	АО КАМГОЛД	Право аренды /Строительство, реконструкция, эксплуатация линейных объектов /	29	05.07. 2018	8,7923
33	55-2016-11 41:04:0010103:35 6	Быстринское участковое лесничество	Эссовское часть 1	308	5,7,9	АО КАМГОЛД	Право аренды / Осуществление геологического изучения недр, разведка и добыча полезных ископаемых /	53	01.12. 2016	38,2100
34	52-2016-11 41:04:0010106:96	Быстринское участковое лесничество	Эссовское часть 1	498 515 517	1 3 1	АО КАМГОЛД	Право аренды / Осуществление геологического изучения недр, разведка и добыча полезных ископаемых /	51	28.11. 2016	40,6000
35	101-2011-12/3 41:04:0010103:33 1 101-2011-12/2 41:04:0010103:31 8 101-2011-12/1 41:04:0010103:31 9 101-2011-12/4 41:04:0010103:32 2	Быстринское участковое лесничество	Эссовское часть 1	308 308 308 308	9 9 9 9	АО КАМГОЛД	Право аренды / Осуществление геологического изучения недр, разведка и добыча полезных ископаемых /	66	26.12. 2011	2,5000
36	10-2011-03/2 41:04:0010103:27 2 10-2011-03/1 41:04:0010103:27 1	Быстринское участковое лесничество	Эссовское часть 1	308 308 330 348	3 3 4 4	АО КАМГОЛД	Право аренды / Осуществление геологического изучения недр, разведка и добыча полезных ископаемых /	11	21.03. 2011	2,5500

37	70-2010-10/1 41:04:0010103:24 4 143-2009-12/4 41:04:0010103:25 6 70-2010-10/3 41:04:0010103:24 6 70-2010-10/4 41:04:0010103:24 7 70-2010-10/5 41:04:0010103:24 8 70-2010-10/6 41:04:0010103:24 9 70-2010-10/7 41:04:0010103:25 0 70-2010-10/8 41:04:0010103:25 1 70-2010-10/9 41:04:0010103:25 2 143-2009-12/1 41:04:0010103:31 6 143-2009-12/2 41:04:0010103:25 4 143-2009-12/3 41:04:0010103:25 5 70-2010-10/2 41:04:0010103:24 5	Быстринское участковое лесничество	Эссовское часть 1	308 330 308 308 308 308 308 308 308 308 308 308 308 308 308 308 308	3 2,4 9 4 3 3 3 3,4,9 3 9 3 3 3	АО КАМГОЛД	Право аренды / Осуществление геологического изучения недр, разведка и добыча полезных ископаемых /	50	18.11. 2010	15,4300
38	35-2009-03 41:04:0010103:23 5	Быстринское участковое лесничество	Эссовское часть 1	308 330	1,3,4 4	АО КАМГОЛД	Право аренды / Осуществление геологического изучения недр, разведка и добыча полезных ископаемых /	18	18.03. 2009	22,1200
39	26-2009-02 41:04:0010103:25 3	Быстринское участковое лесничество	Эссовское часть 1	347	15	АО КАМГОЛД	Право аренды / Осуществление геологического изучения недр, разведка и добыча полезных ископаемых /	13	24.02. 2009	3,2000
40	5-2007-11 41:04:0010103:23 2	Быстринское участковое лесничество	Эссовское часть 1	308 330 348	1,3,4 2,4 4	АО КАМГОЛД	Право аренды / Осуществление геологического изучения недр, разведка и добыча полезных ископаемых /	5	02.11. 2007	76,1000

41	41:04:0010106:56	Быстринское участковое лесничество	Эссовское часть 1	365	6,7	ООО ЖАКАН ПЛЮС	Право аренды / Осуществление рекреационной деятельности /	8-А	26.09. 2016	0,5000
42	100-2008-06 41:04:0010101:34 8	Быстринское участковое лесничество	Эссовское часть 1	2	2	ООО АЛНЕЙ	Право аренды / Осуществление рекреационной деятельности /	30-П	26.06. 2008	3,0000
43	101-2008-06 41:04:0010101:34 9	Быстринское участковое лесничество	Анавайск ое	7	15	ООО АЛНЕЙ	Право аренды / Осуществление рекреационной деятельности /	30-П	26.06. 2008	3,0000
44	98-2011-12/6 41:04:0010101:39 0 98-2011-12/4 41:04:0010101:39 2 98-2011-12/5 41:04:0010101:39 1 98-2011-12/7 41:04:0010101:38 8 98-2011-12/3 41:04:0000000:60 98-2011-12/1 41:04:0010101:38 9 98-2011-12/2 41:04:0010103:33 3	Быстринское участковое лесничество	Анавайск ое Анавайск ое Анавайск ое Эссовское часть 1 Эссовское часть 1 Эссовское часть 1	22 1 3 5 6 11 17 18 1 8 11 183 205 206 210 241 242 243 244 284 302 303 304 325 326 328 47 48 49 52 53 54 62 64 65 67 68 70 71 73 75 78 79 204 209	1 – 30 1 – 17 1 – 12 1 – 22 1 – 22 1 – 13 1 – 16 1 – 33 1 – 23 1 – 29 1 – 42 1 – 5 1 – 22 1 – 13 1 – 8 1 – 14 1 – 16 1 – 15 1 – 7 1 – 13 1 – 17 1 – 3 1 – 9 1 – 8 1 – 12 1 – 10 1 – 13 1 – 49 1 – 21 1 – 29 1 – 32 1 – 40 1 – 34 1 – 30 1 – 42 1 – 19 1 – 58 1 – 31 1 – 44 1 – 30 1 – 15 1 – 43 1 – 32 1 – 20 1 – 27	КГБУ ПРИРОДНЫЙ ПАРК ВУЛКАНЫ КАМЧАТКИ	Право постоянного (бессрочного) пользования / Осуществление рекреационной деятельности /	240- ПР	20.12. 2011	97156,0000

45	41:04:0010101:396	Быстринское участковое лесничество	Эссовское часть 1	23 25 28 34 38	31,42,44, 47 3,5,10,13, 17,19,20, 23,24,25 13,20,23, 26,27,29, 30,33,35, 37 3,25,30,3 1,36,42,4 3 2,5,10,11, 12,13,21, 23,24,25	КГКУ КАМЧАТУПРАВТОДОР	Право постоянного (бессрочного) пользования /Строительство, реконструкция, эксплуатация линейных объектов /	745- ПР	29.09. 2016	54,4100
46	41:04:0010101:521	Быстринское участковое лесничество	Эссовское часть 1	38	2,22,25	КГКУ КАМЧАТУПРАВТОДОР	Право постоянного (бессрочного) пользования /Строительство, реконструкция, эксплуатация линейных объектов /	1244- ПР	10.12. 2019	0,2015
47	41:04:0010103:490	Быстринское участковое лесничество	Эссовское часть 1	56 61 63	41,42,43 4 40	МАУ ФСК ЗСК	Право постоянного (бессрочного) пользования / Осуществление рекреационной деятельности /	682- ПР	14.10. 2021	7,6478
48	41:04:0010103:494	Быстринское участковое лесничество	Эссовское часть 1	61	2,3,4,5,7, 26	МАУ ФСК ЗСК	Право постоянного (бессрочного) пользования / Осуществление рекреационной деятельности /	506- ПР	22.06. 2023	38,
49	41:04:0010103:489	Быстринское участковое лесничество	Анавайское	127	34,35	ВАРФОЛОМЕЕВ А.А.	Право безвозмездного пользования / Иные виды, определенные в соответствии с частью 6 статьи Федерального закона от 01.05.2016 №119-ФЗ /	580- БП	16.08. 2021	0,9964
50	41:04:0000000:2/чзу1	Быстринское участковое лесничество	Эссовское часть 1	308 532	9 4	ООО ИНТЕРКАМСЕРВИС	Право ограниченного пользования (сервитут) /Строительство, реконструкция, эксплуатация линейных объектов /	26/20 23	04.09. 2023	0,2791
51	41:04:0010101:359/чзу1	Быстринское участковое лесничество	Эссовское часть 1	440 459	6,9,13,14 5,18,	ООО ИНТЕРКАМСЕРВИС	Право ограниченного пользования (сервитут) /Строительство, реконструкция, эксплуатация линейных объектов /	27/20 23	04.09. 2023	3,1367
52	41:04:0010103:273/чзу1	Быстринское участковое лесничество	Эссовское часть 1	440 441 459	14 13 5	ООО ИНТЕРКАМСЕРВИС	Право ограниченного пользования (сервитут) /Строительство, реконструкция, эксплуатация линейных объектов /	28/20 23	04.09. 2023	0,1603

53	41:04:0000000:63/чзу1	Быстринское участковое лесничество	Эссовское часть 1	308 347 348 350 373	4 21 1,2,4,9 2,4,8,9 4,6,9	ООО ИНТЕРКАМСЕРВИС	Право ограниченного пользования (сервитут) /Строительство, реконструкция, эксплуатация линейных объектов /	29/2023	04.09.2023	20,1898
54	41:04:0000000:65/чзу1	Быстринское участковое лесничество	Эссовское часть 1	17 20 21 23 25 28 34 38 28 34 38 17 82 84 85 101 102 103 104 113 114 115	11,18,20,21,25,29,30,35,36,37,38,40 6,38,39 1,41 14,27,32,33,40,42,44,45,47,48 19,25 10,11,12,18,24,28,31,36 1,8,12,18,28,32,33,40,44 5,6,10,12,21,23,24 10,18,36 8,12,18,28,32,33 5,6,21 30 1,2,9,15,16,25,30,31 10,13,14,15,29,30,31,33,35,40 2,12,15,18,19 3 3,8,16,18,20 2,4 7,17 6,7,8 9,31 9,10,11,12	ООО ИНТЕРКАМСЕРВИС	Право ограниченного пользования (сервитут) /Строительство, реконструкция, эксплуатация линейных объектов /	800-ПР	30.10.2023	82,7046
	41:04:0010101:397/чзу1		Эссовское часть 1	28 34 38	10,18,36 8,12,18,28,32,33 5,6,21					
	41:04:0010101:400/чзу1		Эссовское часть 1	17	30					
	41:04:0000000:66/чзу1		Эссовское часть 1	82 84 85 101 102 103 104 113 114 115	1,2,9,15,16,25,30,31 10,13,14,15,29,30,31,33,35,40 2,12,15,18,19 3 3,8,16,18,20 2,4 7,17 6,7,8 9,31 9,10,11,12					

				116	1,2,3,7,8, 9,18,19,2 6,27,28					
				117	10					
				120	13,14					
				145	22,23					
				147	1					
				148	2,11,18,2 2,24,26,2 9,31					
				149	23,30,32					
				172	6					
				173	3,4,7,8,9, 13,21,34					
				178	10,11,12, 13					
				179	27,33					
				184	3,6,9,12,1 4,17					

Противопожарное обустройство территорий земель лесного фонда Быстринского лесничества арендаторами лесных участков в 2023г. предоставлено в **таблице 8**.

Таблица 8 – Информация о противопожарном обустройстве лесов на 01.01.2024г. (за 2023г.)

Виды мероприятий	Единицы измерения	Годовой объем мероприятий		
		установленный лесным планом или лесохозяйственным регламентом лесничества	выполненный	
			всего	в том числе лицами, использующим и леса
1	2	4	5	6
1. Охрана лесов Меры противопожарного обустройства лесов:				
строительство, реконструкция и эксплуатация лесных дорог, предназначенных для охраны лесов от пожаров	км	57,0000	82,4320	76,4320
строительство, реконструкция и эксплуатация посадочных площадок для самолетов, вертолетов, используемых в целях проведения авиационных работ по охране и защите лесов	шт.		2	2
строительство, реконструкция и эксплуатация пожарных наблюдательных пунктов (вышек, мачт, павильонов и других наблюдательных пунктов), пунктов сосредоточения противопожарного	шт.		27	27

инвентаря				
устройство пожарных водоемов и подъездов к источникам противопожарного водоснабжения	шт.			
прокладка просек, противопожарных разрывов, устройство противопожарных минерализованных полос	км	10,0000	15,0000	10,0000
прочистка просек, прочистка противопожарных минерализованных полос и их обновление	км	10,0000	10,0191	0,0191
эксплуатация пожарных водоемов и подъездов к источникам водоснабжения	шт.			
благоустройство зон отдыха граждан, пребывающих в лесах	шт.	1	3	2
установка и размещение стендов и других знаков и указателей, содержащих информацию о мерах пожарной безопасности в лесах	шт.	312	89	77

1.3. Информация о состоянии противопожарного обустройства лесов (наличие противопожарного обустройства лесов и оценка эффективности мероприятий по противопожарному обустройству лесов)

В соответствии с *Лесохозяйственным регламентом Быстринского лесничества* предусмотрены *ежегодные меры противопожарного обустройства лесов*. Данные меры направлены на обеспечение норм противопожарного обустройства в соответствии с приказом Рослесхоза от 27.04.2012 № 174 «Об утверждении Нормативов противопожарного обустройства лесов». Объемы мероприятий по противопожарному обустройству лесов на период действия лесохозяйственного регламента приведены в *таблице 9* и представлены в *карте-схеме 6., 6.1.*

Таблица 9 – Ежегодный объем мероприятий по противопожарному обустройству лесов лесничества.

№ п/п	Меры противопожарного обустройства лесов	Ед. изм.	Ежегодный объем
1.	Установка и размещение стендов и других знаков и указателей, содержащих информацию о мерах пожарной безопасности в лесах, в виде:		
	- стендов	шт	≥ 1/-
	- плакатов	шт	40/-
	- объявлений (аншлагов) и других знаков и указателей	шт	40/-
2.	Благоустройство зон отдыха граждан, пребывающих в лесах, в соответствии со ст.11 ЛК РФ	шт	1/-
3.	Установка и эксплуатация шлагбаумов, устройство преград, обеспечивающих ограничение пребывания граждан в лесах в целях обеспечения пожарной безопасности	шт	-/-

4.	Лесные дороги, предназначенные для охраны лесов от пожаров		
	- строительство	км	1/-
	- реконструкция	км	-/-
	- эксплуатация	км	5/10
5.	Строительство, реконструкция и эксплуатация посадочных площадок для самолетов, вертолетов, используемых в целях проведения авиационных работ по охране и защите лесов	шт	-/-
6.	Прокладка противопожарных разрывов	км	-/-
	Прокладка просек	км	-/-
	Устройство противопожарных минерализованных полос	км	5/5
7.	Прочистка и обновление:		
	- просек	км	-/-
	- противопожарных минерализованных полос	км	10/-
8.	Строительство, реконструкция и эксплуатация:		
	- пожарных наблюдательных пунктов (вышек, мачт, павильонов и других наблюдательных пунктов)	шт	-/-
	- пунктов сосредоточения противопожарного инвентаря	шт	-/-
9.	Устройство пожарных водоемов	шт	-/-
	Устройство подъездов к источникам противопожарного водоснабжения	шт	-/-
10.	Эксплуатация пожарных водоемов и подъездов к источникам водоснабжения	шт	по количеству имеющихся
11.	Снижение природной пожарной опасности лесов путем регулирования породного состава лесных насаждений и проведения санитарно-оздоровительных мероприятий	га	-/-
12.	Проведение профилактического контролируемого противопожарного выжигания хвороста, лесной подстилки, сухой травы и других лесных горючих материалов	га	-/-
13.	Проведение работ по гидромелиорации:		
	- строительство лесосушительных систем на осушенных землях	км	-/-
	- строительство дорог на осушенных лесных землях	км	-/-
	- создание шлюзов на осушенной сети	шт	-/-
14.	Создание и содержание противопожарных заслонов:		
	- шириной 120-130 м	км	-/-
	- шириной 30-50 м	км	-/-
	Устройство лиственных опушек шириной 150-300 м	км	-/-

/ *Примечание: числитель – за счет средств федерального бюджета; знаменатель – за счет средств арендаторов.*/

На территории Быстринского лесничества **противопожарное обустройство лесов** представлено в устройстве, прокладке, прочистке противопожарных разрывов и минерализованных полос, аншлагов с противопожарной тематикой и мест отдыха. На объектах противопожарного обустройства выполняются регулярные мероприятия по уходу и содержанию. На арендованных лесных участках, согласно проекту освоения лесов, данную работу выполняют арендаторы. **Противопожарные разрывы и минерализованные полосы** проложены в местах, где заложены лесные культуры, произрастают молодняки, вокруг населенных пунктов и наиболее посещаемых населением местах. Большая часть **противопожарных разрывов и минерализованных полос** приходится на Анавгайское лесничество, это обусловлено тем, что основные лесохозяйственные работы выполняются на данной территории. **Общая протяженность противопожарных разрывов и минерализованных полос по лесничеству составляет 179,974 км.**

Места отдыха оборудованы с учетом пешеходной доступности и автомобильного проезда, вдоль автомобильных дорог, в местах массового отдыха жителей, возле населенных пунктов.

В Быстринском лесничестве оборудовано 31 место отдыха, в том числе 17 установлено Природным парком «Вулканы Камчатк».

Аншлаги с противопожарной тематикой устанавливаются на арендованных участках и переданных в постоянное бессрочное пользование, согласно проекту освоения лесов. В основном аншлаги располагаются на ответвлении от основных дорог, на перекрестках лесных дорог, на лесных тропинках, в местах отдыха, сбора дикоросов.

Противопожарное обустройство лесов позволяет более оперативно добраться к месту пожара и эффективно организовать тушение лесных пожаров, туристы и отдыхающие предпочитают останавливаться на отдых в оборудованных местах, что снижает риск возникновения пожаров в этих местах. Анализ возникновения лесных пожаров показал, что ни одного возгорания от мест, оборудованных для отдыха, не было. Наличие противопожарного обустройства способствует оперативному тушению лесных пожаров.

Информация о состоянии противопожарного обустройства лесов (наличие противопожарного обустройства лесов и оценка эффективности мероприятий по противопожарному обустройству лесов) отражена в *Приложении, таблица 1.3., таблица 2.1.-2.14.*

II. Проектируемые меры противопожарного обустройства лесов на территории Быстринского лесничества с учетом затрат на их выполнение.

2.1. Создание, содержание и эксплуатация лесных дорог, предназначенных для охраны лесов от пожаров.

В целях использования, охраны, защиты, воспроизводства лесов допускается создание лесной инфраструктуры, в том числе лесных дорог (ст. 13 ЛК). Перечень объектов лесной инфраструктуры для защитных лесов, эксплуатационных лесов, резервных лесов утвержден распоряжением Правительства Российской Федерации от 17.07.2012 № 1283-р.

На территории Быстринского лесничества имеется 1278,2 км лесных дорог, из которых 1232,3 км – грунтовые круглогодого действия, 45,9 км – зимники. Для целей лесного хозяйства в той или иной степени используются все дороги, имеющиеся в лесах. Однако лесное хозяйство дорожной сетью обеспечено недостаточно. *Фактическая обеспеченность лесничества дорогами составляет 0,55 км/1000 га, при оптимальной – 10 км/1000 га.*

Из объектов, не связанных с созданием лесной инфраструктуры, имеется 9 км дорог общего пользования. К объектам, не связанным с созданием лесной инфраструктуры на территории лесничества, относятся также *линии электропередачи, линии связи и другие сопутствующие им объекты.* Перечень объектов, не связанных с созданием лесной

инфраструктуры, для защитных лесов, эксплуатационных лесов, резервных лесов утвержден Правительством Российской Федерации от 27.05.2013 № 849-р.

Информация о создании, содержание и эксплуатация лесных дорог, предназначенных для охраны лесов от пожаров предназначенных для охраны лесов от пожаров отражена в *Приложении, таблица 1.3, 2.1.-2.14., таблица 2.15, карта-схема 7.*

2.2. Создание, содержание и эксплуатация посадочных площадок для самолетов и вертолетов, используемых в целях проведения авиационных работ по охране и защите лесов:

Информация о наличии посадочных площадок для самолетов и вертолетов, используемых в целях проведения авиационных работ по охране и защите лесов представлена в *таблице 10.*

Таблица 10 - посадочных площадок для самолетов и вертолетов, используемых в целях проведения авиационных работ по охране и защите лесов.

№	Наименование	Местоположение /географические координаты, ближайший населенных пункт/	Тип воздушного судна, которое может осуществлять приземление, взлет	Состояние	Примечание
1	2	3	4	5	6
1.	Взлетно-посадочная площадка для вертолетов	Аренда ООО «Камголд» кв.308 выд.3 Эссовское участковое лесничество (часть1) N55°27'65.7" E157°56'78.5" от с.Эссо 70,1км. ЮЗ-42 ⁰	МИ-8	Хорошее рабочее состояние. Покрытие-аэродромное железо	площадь 350 м ²
2.	Взлетно-посадочная площадка для вертолетов	Аренда ЗАО НПК «Геотехнология» кв.388 выд.10 Эссовское участковое лесничество (часть1) N55°18'43.5" E157°13'51.3" от с.Эссо 116км. ЮЗ-53 ⁰	МИ-8	Хорошее рабочее состояние. Покрытие-аэродромное железо	площадь 500 м ²
3.	Взлетно-посадочная площадка для вертолетов	Аренда ООО «Алней» кв.7 выд.15 Эссовское участковое лесничество (часть1) N55°62'04.1" E159°30'29.6" от с.Анавгай 29км. СВ-28 ⁰	МИ-8	Рабочее состояние. Покрытие-аэродромное железо	площадь 900 м ²
4.	Взлетно-посадочная площадка для вертолетов	с.Эссо аэропорт N55° 56' 08.6" E158° 42' 17.7"	МИ-8	Хорошее рабочее состояние. Покрытие-аэродромное железо.	площадь 1000 м ²

2.3. Прокладка просек, противопожарных разрывов, устройство противопожарных минерализованных полос:

Информация о проведении работ по прокладке просек, противопожарных разрывов, устройству противопожарных минерализованных полос отражена в *Приложении, таблица 2.1.-2.14., таблица 2.15.*

2.4. Создание, содержание и эксплуатация пожарных наблюдательных пунктов

(вышек, мачт, павильонов и других наблюдательных пунктов), пунктов сосредоточения противопожарного инвентаря:

Информация о наличии пожарных наблюдательных пунктов (вышек, мачт, павильонов и других наблюдательных пунктов), пунктов сосредоточения противопожарного инвентаря представлена в *таблице 11.*

Таблица 11 - информация о наличии пожарных наблюдательных пунктов (вышек, мачт, павильонов и других наблюдательных пунктов), пунктов сосредоточения противопожарного инвентаря.

№	Наименование	Местоположение (географические координаты, ближайший населенный пункт)	Состояние	Примечание
1	2	3	4	6
1.	НП	N55°93'22.2" E158°70'07.3" с. Эссо кв. 63, выд. 40 Эссовское участковое лесничество (часть1)	удовл.	Горнолыжный комплекс. Имеется сотовая связь.
2.	НП	N55°92'30.3" E158°71'29.5" с. Эссо ул. Зеленая	удовл.	Водонапорная башня 30м. Имеется сотовая связь.
3.	НП	N55°94'31.3" E158°69'73.4" с. Эссо кв. 54 выд.32 Эссовское участковое лесничество(часть1)	удовл.	Пионерская сопка. Имеется сотовая связь.
4.	НП	N55°84'61.3" E158°65'72.0" с. Эссо кв. 71 выд.21 Эссовское участковое лесничество(часть1)	удовл.	Смотровая площадка на Димшиканском перевале.
5.	НП	N55°84'61.3" E158°65'72.0" с. Анавгай кв. 39 выд.2 Анавгайское участковое лесничество	удовл.	Имеется сотовая связь.
6.	НП	N56°00'03.2" E159°13'34.4" с. Анавгай кв. 47 выд.41 Анавгайское участковое лесничество	удовл.	Смотровая площадка на ГЭС р. Быстрая

7	НП	N55°80'87.0" E159°36'09.3" п. Атласово кв.126,выд.6 Анавгайское участковое лесничество	удовл.	Имеется сотовая связь.
8	ПСПИ	N 55°18'43.5" E 157°13'51.3" кв. 388 выд. 10 Эссовское участковое лесничество (часть1) с.Эссо 116 км., 233 ⁰	в состоянии готовности	Аренда ЗАО НПК "Геотехнология"
9	ПСПИ	N 55°38'58.6" E157°80'35.0" кв. 373 выд.1 Эссовское участковое лесничество (часть1) с.Мильково 92,5 км., 145 ⁰	в состоянии готовности	Аренда ЗАО НПК "Геотехнология"
10	ПСПИ	N 55°27'65.7" E 157°56'78.5" кв. 308 выд.10 Эссовское участковое лесничество (часть1) с.Эссо 72,3 км., 43 ⁰	в состоянии готовности	Аренда АО "Камголд"
11	ПСПИ	N 55°09'96.6" E 158°21'76.1" кв.505 выд.3 Эссовское участковое лесничество (часть1) с.Мильково 54,8 км., 145 ⁰	в состоянии готовности	Аренда АО "Камчатское золото"
12	ПСПИ	N 56°17'17.3" E 159°10'93.0" кв. 7 выд.15 Эссовское участковое лесничество (часть1) с. Анавгай 28,4 км., 208 ⁰	в состоянии готовности	Аренда ООО "Алней"

Дополнительная информация о наличии пожарных наблюдательных пунктов (вышек, мачт, павильонов и других наблюдательных пунктов), пунктов сосредоточения противопожарного инвентаря арендаторов лесных участков также отражена в *Приложении, таблица 1.2.*

2.5. Устройство пожарных водоемов и подъездов к источникам противопожарного водоснабжения.

Информация об устройстве пожарных водоемов и подъездов к источникам противопожарного водоснабжения представлена в *таблице 12.*

Таблица 12 - информация об устройстве пожарных водоемов и подъездов к источникам противопожарного водоснабжения:

п/п приятия	Мероп проведения	Место	Объе м, га.	Срок исполнения	Затраты проведения работ	на
Такой вид работ не планируется в 2024-2028 годах						

2.6. Работы по гидромелиорации.

Информация о проведении работ по гидромелиорации земель представлена в **таблице 13**.

Таблица 13 - информация о проведении работ по гидромелиорации земель:

п/п	Мероприятия	Место проведения	Объем, га.	Срок исполнения	Затраты на проведение работ
<i>Такой вид работ не планируется в 2024-2028 годах</i>					

2.7. Снижение природной пожарной опасности лесов путем регулирования породного состава лесных насаждений и проведения санитарно-оздоровительных мероприятий.

Информация о проведении санитарно-оздоровительных мероприятий представлена в **таблице 14**.

Таблица 14 - информация о проведении санитарно-оздоровительных мероприятий:

п/п	мероприятия	место проведения	объем, га.	срок исполнения квартал года	Затраты на проведение работ	ответственное должностное лицо
<i>Такой вид работ не планируется 2024-2028 годах</i>						

2.8. Проведение профилактического контролируемого противопожарного выжигания хвороста, лесной подстилки, сухой травы и других лесных горючих материалов.

Информация о проведении профилактического контролируемого противопожарного выжигания хвороста, лесной подстилки, сухой травы и других лесных горючих материалов представлена в **таблице 15**.

Таблица 15 - информация о проведении профилактического контролируемого противопожарного выжигания хвороста, лесной подстилки, сухой травы и других лесных горючих материалов:

п/п	место проведения	объем, га.	срок исполнения	Затраты на проведение работ	ответственное должностное лицо
<i>В 2024 – 2028 годах выжигание лесных горючих материалов не планируется</i>					

2.9. Прочистка протек, прочистка противопожарных минерализованных полос и их обновление.

Информация о проведении работ по прочистке протек, противопожарных противопожарных минерализованных полос и их обновлении отражена в *Приложении, таблица 2.1.-2.14., таблица 2.15.*

2.10. Эксплуатация пожарных водоемов и подъездов к источникам водоснабжения.

Эксплуатация пожарных водоемов и подъездов к источникам водоснабжения проводится на протяжении всего пожароопасного сезона.

Информация по эксплуатации пожарных водоемов и подъездов к источникам водоснабжения представлена в *таблице 16.*

Таблица 16 - информация по эксплуатации пожарных водоемов и подъездов к источникам водоснабжения:

№	Наименование объекта	Местоположение (географические координаты, ближайший населенный пункт, участковое лесничество квартал, выдел)	Характеристики объекта для забора воды наземными средствами - глубина в метрах, площадка для работы воздушного судна-размеры)	Состояние противопожарного водоема и подъезда к источнику водоснабжения	Примечание
1	2	3	4	5	7
1.	Место забора воды	N55°97'61.1" E158°77'45.2" от с.Эссо 41 ⁰ 1,3км. Эссовское участковое лесничество (часть1) кв.63, выд.29.	естественный водоем глубина 1,5м. площадка 30x200	уд. состояние, подъезд для, а/ м круглогодично	р.Быстрая, 1,3 км. вниз по правобережью от устья р.Уксичан;
2.	Место забора воды	N55°92'02.9" E158°71'29.2" границит с с.Эссо Эссовское участковое лесничество (часть1) кв.61, выд.1	естественный водоем глубина 1,5м. площадка 20x200	уд. состояние, подъезд для а/ м. круглогодично	устье р.Уксичан
3.	Место забора воды	N55°89'87.8" E158°69'52.2" от с.Эссо 201 ⁰ 4,1км. Эссовское участковое лесничествово (часть1) кв.61, выд.18	естественный водоем глубина 1,5м. площадка 30x200	уд. состояние, подъезд для, а/ м с середины июня по ноябрь	по дороге на оз.Икар р.Быстрая

4.	Место забора воды	N55°88'73.7" E158°68'65.7" от с.Эссо 209 ⁰ 5,6км. Эссовское участковое лесничество (часть1) кв.62, выд.11	естественный водоем глубина 1,5м. площадка 30x200	уд. состояние подъезд для а/м с середины июня по ноябрь	р. Быстрая
5.	Место забора воды	N55°87'99.6" E158°86'42.4" от с.Эссо 213 ⁰ 7,8км. Эссовское участковое лесничество (часть1) кв.62, выд.28	естественный водоем глубина 3,5м. площадка 20x300	уд. состояние подъезд для а/м с середины июня по ноябрь	оз. Икар
6.	Место забора воды	N55°93'99.0 E158°62'44.2" от с.Эссо 281 ⁰ 6,6км. Эссовское участковое лесничество (часть1) кв.59, выд.3	естественный водоем глубина 1,0м. площадка 30x200	уд. состояние подъезд для а/м с середины июня по ноябрь	р. Уксичан
7	Место забора воды	N55°85'10.8" E158°63'11.3" от с.Эссо 217 ⁰ 10,6км. Эссовское участковое лесничество (часть1) кв.71, выд.43	естественный водоем глубина 1,5м. площадка 30x200	уд. состояние подъезд для а/м с середины июня по ноябрь	р. Быстрая
8.	Место забора воды	N55°94'52.1" E158°72'60.6" от с.Эссо 28 ⁰ 3,3км., земли с\х назначения	естественный водоем глубина 1,5м. площадка 30x200	уд. состояние подъезд для а/м с середины июня по ноябрь	р. Быстрая 3 км. от с.Эссо по трассе «Эссо Крапивная»
9.	Место забора воды	N55°97'08.4" E158°75'09.5" от с.Эссо 35 ⁰ 5,5км. Эссовское участковое лесничество (часть1) кв.45, выд.1	естественный водоем глубина 1,0м. площадка отсутствует	уд. состояние подъезд для а/м круглогодично	р. Быстрая мост через руч. Убойный

10.	Место забора воды	N56°00'13.7" E158°80'82.3" от с.Эссо 40° 10,5км. Эссовское участковое лесничество (часть1) кв.44, выд.3	естественный водоем глубина 1,0м. площадка 30x200	уд. состояние подъезд для а/м круглогодично	р.Быстрая 10,5 км. от с.Эссо по трассе «Эссо- Крапивная»
11.	Место забора воды	N56°02'27.6" E158°84'39.8" от с.Эссо 45° 13,5км. Эссовское участковое лесничество (часть1) кв.42, выд.21	естественный водоем глубина 1,0м. площадка 30x200	уд. состояние подъезд для а/м круглогодично	13,5 км. от с.Эссо по трассе «Эссо- Крапивная» 200 м. от дороги
12.	Место забора воды	N56°06'11.3" E158°94'13.9" от с.Анавгай 295° 1,5км. земли Анавгайского поселения	естественный водоем глубина 1,0м. площадка 30x200	уд. состояние подъезд для а/м круглогодично	мост через р.Анавгай
13.	Место забора воды	N56°09'27.4" E158°94'39.2" от с.Анавгай 347° 4,4км. Эссовское участковое лесничество (часть1) кв.38, выд.6	естественный водоем глубина 1,0м. площадка отсутствует	уд. состояние подъезд для а/м круглогодично	мост через р.Куюл
14.	Место забора воды	N56°05'15.7" E158°94'39.2" от с.Анавгай 101° 5,4км. Анавгайское участковое лесничество кв.36, выд.22	естественный водоем глубина 0,5м. площадка отсутствует	уд. состояние подъезд для а/м круглогодично	мост через р.Кабалан 1-й
15.	Место забора воды	N56°03'89.9" E159°06'41.6" от с.Анавгай 117° 6,5км. Анавгайское участковое лесничество кв.39, выд.13	естественный водоем глубина 0,5м. площадка отсутствует	уд. состояние подъезд для а/м круглогодично	мост через р.Кабалан 1-й

16.	Место забора воды	N56°00'43.8" E159°12'20.6" от с.Анавгай 129 ⁰ 13,1км. земли промышленности	естественный водоем глубина 0,5м. площадка 30х200	уд. состояние подъезд для а/м круглогодично	р.Быстрая, а/м-н «МГЭС» за «47 км»
17.	Место забора воды	N55°97'62.2" E159°15'70.9" от с.Анавгай 134 ⁰ 15,0км. Крапивненское участковое лесничество Ключевского лесничества	естественный водоем глубина 0,5м. площадка отсутствует	уд. состояние подъезд для а/м круглогодично	мост через р.Ковавля
18.	Место забора воды	N55°85'09.8" E159°41'34.2" от с.Атласово 2 ⁰ 52км. Анавгайское участковое лесничество кв.115, выд.3	естественный водоем глубина 1,5м. площадка 30х200	уд. состояние подъезд для а/м круглогодично	р.Быстрая
19.	Место забора воды	N55°78'95.2" E159°23'11.2" от с.Атласово 349 ⁰ 50,4км. Анавгайское участковое лесничество кв.110, выд.27	естественный водоем глубина 0,5м. площадка отсутствует	уд. состояние подъезд для а/м с середины июня по ноябрь	р.Крутенякая
20.	Место забора воды	N55°75'83.8" E159°28'09.4" от с.Атласово 346 ⁰ 49км. Анавгайское участковое лесничество кв.140, выд.22	естественный водоем глубина 0,5м. площадка отсутствует	уд. состояние подъезд для а/м с середины июня по ноябрь	р.Тополовая
21.	Место забора воды	N55°77'70.3" E159°36'53.1" от с.Атласово 353 ⁰ 50км. Анавгайское участковое лесничество кв.141, выд.7	естественный водоем глубина 0,5м. площадка отсутствует	уд. состояние подъезд для а/м с середины июня по ноябрь	р.Крутенякая
22.	Место забора воды	N55°73'58.1" E159°36'64.6" от с.Атласово 352 ⁰ 45км. Анавгайское участковое лесничество кв.170, выд.9	естественный водоем глубина 1,0м. площадка отсутствует	уд. состояние подъезд для а/м с середины июня по ноябрь	р.Крутенякая

23.	Место забора воды	N55°74'28.9" E159°40'58.5" от с.Атласово3550 46км. Анавгайское участковое лесничество кв.142, выд.72	естественный водоем глубина 1,0м. площадка отсутствует	уд. состояние подъезд для а/м с середины июня по ноябрь	р.Крутенская
24.	Место забора воды	N55°74'37.5" E159°40'60.2" от с.Атласово3560 40км. Анавгайское участковое лесничество кв.196, выд.21	естественный водоем глубина 3,0м. площадка 40x200	уд. состояние подъезд для а/м круглогодично	р.Козыревка
25.	Место забора воды	N55°70'59.2" E159°40'68.6" от с.Атласово3540 41км. Анавгайское участковое лесничество кв.194, выд.15	естественный водоем глубина 0,5м. площадка отсутствует	уд. состояние подъезд для а/м с середины июня по ноябрь	р.Болотный
26	Место забора воды	N55°69'63.6" E159°40'08.0" от с.Атласово3530 40км. Анавгайское участковое лесничество кв.194, выд.32	естественный водоем глубина 0,5м. площадка отсутствует	уд. состояние подъезд для а/м с середины июня по ноябрь	р.Светлый ключ
27	Место забора воды	N55°67'45.9" E159°34'79.3" от с.Атласово3470 39км. Анавгайское участковое лесничество, кв.222, выд.3	естественный водоем глубина 0,5м. площадка отсутствует	уд. состояние подъезд для а/м с середины июня по ноябрь	р.Светлый ключ
28	Место забора воды	N55°64'46.5" E159°34'17.8" от с.Атласово3450 36км. Анавгайское участковое лесничество кв.222, выд.9	естественный водоем глубина 0,5м. площадка отсутствует	уд. состояние подъезд для а/м с середины июня по ноябрь	р.Малая Романовка

29	Место забора воды	N55°63'70.0" E159°31'80.7" от с.Атласово3420 36км. Анавгайское участковое лесничество кв.240, выд.1	естественный водоем глубина 0,5м. площадка отсутствует	уд. состояние подъезд для а/м с середины июня по ноябрь	р. Малая Романовка
30	Место забора воды	N55°63'70.0" E159°31'80.7" от с.Атласово3410 34км. Анавгайское участковое лесничество кв.240, выд.11	естественный водоем глубина 0,5м. площадка отсутствует	уд. состояние подъезд для а/м с середины июня по ноябрь	р.Большая Романовка
31	Место забора воды	N55°59'94.0" E159°28'79.6" от с.Атласово3360 33км. Анавгайское участковое лесничество кв.194, выд.32	естественный водоем глубина 0,5м. площадка отсутствует	уд. состояние подъезд для а/м с середины июня по ноябрь	р.Большая Романовка

2.11. Благоустройство зон отдыха граждан, пребывающих в лесах в соответствии со статьей 11 Лесного кодекса Российской Федерации:

Благоустройство зон отдыха граждан, пребывающих в лесах в соответствии со статьей 11 Лесного кодекса Российской Федерации, осуществляется ежегодно в объеме, предусмотренном: для арендаторов - Проектом освоения лесов, для КГАУ Охрана камчатских лесов – Государственным заданием.

Информация о благоустройстве зон отдыха граждан, пребывающих в лесах отражена в *Приложении, таблица 1.2., таблица 2.1. - 2.14., таблица 2.15.*

2.12. Установка и эксплуатация шлагбаумов, устройство преград, обеспечивающих ограничение пребывания граждан в лесах в целях обеспечения пожарной безопасности.

Информация об установке и эксплуатации шлагбаумов, устройства преград, обеспечивающих ограничение пребывания граждан в лесах в целях обеспечения пожарной безопасности отражена в *Приложении, таблица 1.2., таблица 2.1. - 2.14., таблица 2.15.*

2.13. Создание и содержание противопожарных заслонов, и устройство лиственных опушек.

Информация по созданию и содержанию противопожарных заслонов и устройству лиственных опушек отражена в *Приложении, таблица 1.2., таблица 2.1. - 2.14., таблица 2.15.*

2.14. Установка и размещение стендов и других знаков и указателей, содержащих информацию о мерах пожарной безопасности в лесах.

Информация по установке и размещению стендов и других знаков и указателей, содержащих информацию о мерах пожарной безопасности в лесах отражена в *Приложении, таблица 1.2., таблица 2.1. - 2.14., таблица 2.15.*

2.15. Объём и пообъектное распределение проектируемых мер в разрезе Быстринского лесничества (с указанием квартала, выдела)

/на выполнение работ по охране, защите и воспроизводству лесов, проводимых на лесных участках / в 2024-2028гг.

Информация по объёму и объектному распределению проектируемых мер в разрезе Быстринского лесничества (с указанием квартала, выдела), отражена в *Приложении таблица 2.1. - 2.14., таблица 2.15.*

2.16. Календарный план выполнения мер.

План проведения противопожарных мероприятий разработан на 5 лет, с 01.01.2024 года по 31.12.2028 года. Проведение и приемка мероприятий проводится: для арендаторов – 2 - 4 квартал, для КГАУ Охрана камчатских лесов – 2 - 4 квартал года.

Информация по выполнению мер противопожарного обустройства на территории БЫСТРИНСКОГО лесничества представлена в *Приложении таблица 2.1.-2.14., таблица 2.16.*

III. Графическая часть

плана противопожарного обустройства лесов на территории Быстринского лесничества

Карты - схемы по выполнению мер противопожарного обустройства на территории БЫСТРИНСКОГО лесничества представлены в **Папке Карты - схемы/**

3.1. Карта-схема природной пожарной опасности лесов

3.2. Карта-схема лесопожарных рисков на территории Быстринского лесничества

3.3. Карта-схема лесопожарного зонирования Быстринского лесничества

3.4. Карта-схема погибших и поврежденных лесов.

3.5 Обзорная карта-схема по принадлежности граничащих территорий

3.6. Карта-схема противопожарного обустройства Быстринского лесничества (с указанием объектов противопожарного обустройства в разрезе Эссовского и Анавгайского участковых лесничеств)

3.7. Карта-схема размещения лесных дорог

[illegible]

Информация о лесных участках, предоставленных в пользование - характеристика лесохозяйственной деятельности на лесных участках, предоставленных в пользование (с указанием их местоположения), включая охрану лесов от пожаров, планируемые направления и объемы развития на срок действия плана

[illegible]

[illegible]

51	Эгетское ч.1	ООО ИНТЕРКАМСЕРВИС	кв 440 (п 6,5,1,3,14),кв 459 (п 5,18)	3,1367	Строительство, реконструкция, эксплуатация															проект в стадии рассмотрения
52	Эгетское ч.1	ООО ИНТЕРКАМСЕРВИС	кв 440 (п 14),кв 441 (п 13),кв 459 (п 5)	0,1603	Строительство, реконструкция, эксплуатация															проект в стадии рассмотрения
53	Эгетское ч.1	ООО ИНТЕРКАМСЕРВИС	кв 308 (п 4),кв 347 (п 21)	20,1898	Строительство, реконструкция, эксплуатация линейных объектов															проект в стадии рассмотрения
54	Эгетское ч.1	ООО ИНТЕРКАМСЕРВИС	кв 17 (п 11-40),кв 20 (п 6,38,39), кв 21 (п 1,41), кв 23 (п 14-48), кв 25 (п 19,25), кв 28 (п 10-36), кв 34 (п 1,8,12,18,28,32,33,40,44), кв 30,кв 17, кв 82, кв 84, кв 85, кв 101, кв 102,кв 103, кв 104, кв 113 , кв 114, кв 115, кв 116	82,7046	Строительство, реконструкция, эксплуатация линейных объектов															проект в стадии рассмотрения

Таблица 1.3

Информация о состоянии противопожарного обустройства лесов (наличие объектов противопожарного обустройства лесов и оценка эффективности мероприятий по противопожарному обустройству лесов)						
№ п/п	Наименование участкового лесничества	Наименование объекта противопожарного обустройства лесов в соответствии в том числе с национальным стандартом Российской Федерации ГОСТ Р 57972-2017	Местоположение (квартал, выдел)	Состояние и протяженность/объем	Ед. изм.	Примечание
A	1	2	3	4	5	6
Лесные дороги, предназначенные для охраны лесов от пожаров:						
1	Анавгайское	лесная дорога	кв.241 выд.27 (исходная точка) кв.241 выд.27 (конечная точка)	1	км	
2	Анавгайское	лесная дорога	кв.241 выд.27 (исходная точка) кв.241 выд.17 (конечная точка)	1	км	
3	Анавгайское	лесная дорога	кв.241 выд.6 (исходная точка) кв.24 выд.19 (конечная точка)	1	км	
4	Анавгайское	лесная дорога	кв.241 выд.17 (исходная точка) кв.241 выд.27 (конечная точка)	1	км	
5	Анавгайское	лесная дорога	кв.242 выд.14 (исходная точка) кв.242 выд.13,14,16 кв.242 выд.12 (конечная точка)	1	км	
Итого	Лесная дорога			5	км	
Противопожарные разрывы:						
1	Анавгайское	Противопожарный разрыв	кв.79 выд.39	1,2	км	
2	Анавгайское	Противопожарный разрыв	кв.79 выд.42	0,1	км	
3	Анавгайское	Противопожарный разрыв	кв.79 выд.2,3,4,6	1,2	км	
4	Анавгайское	Противопожарный разрыв	кв.89 выд.23	2,2	км	
5	Анавгайское	Противопожарный разрыв	кв.94 выд.23	3,4	км	
6	Анавгайское	Противопожарный разрыв	кв.95 выд.15	2,9	км	
Итого	Противопожарный разрыв			11	км	
Минерализованные полосы:						
1	Анавгайское	Минерализованная полоса	кв.109 выд.25	0,4	км	

2	Анавгайское	Минерализованная полоса	кв.79 выд.3,4,5,9	2	км	
3	Анавгайское	Минерализованная полоса	кв.79 выд.21,22,24	1,6	км	
4	Анавгайское	Минерализованная полоса	кв.79 выд.21,22,23,24,25,26,27	2,2	км	
5	Анавгайское	Минерализованная полоса	кв.79 выд.25,33,36,4	1,9	км	
6	Анавгайское	Минерализованная полоса	кв.90 выд.10,12	1,28	км	
7	Анавгайское	Минерализованная полоса	кв.90 выд.1,2,8,3,4	2,25	км	
8	Анавгайское	Минерализованная полоса	кв.90 выд.14	0,7	км	
9	Анавгайское	Минерализованная полоса	кв.90 выд.15,17,18	0,73	км	
10	Анавгайское	Минерализованная полоса	кв. 91 выд. 15,18,19	2,25	км	
11	Анавгайское	Минерализованная полоса	кв.93 выд.10,12,19	1,33	км	
12	Анавгайское	Минерализованная полоса	кв.94 выд.16,24	0,8	км	
13	Анавгайское	Минерализованная полоса	кв.95 выд.1	2,5	км	
14	Анавгайское	Минерализованная полоса	кв.98 выд. 1,2,7,11	2,75	км	
15	Анавгайское	Минерализованная полоса	кв.110 выд.27	0,9	км	
16	Анавгайское	Минерализованная полоса	кв.111 выд.14 кв.	2	км	
17	Анавгайское	Минерализованная полоса	кв.111 выд.22,24,30,34,36,38,39,40	3,11	км	
18	Анавгайское	Минерализованная полоса	кв.112 выд.10,9	2	км	
19	Анавгайское	Минерализованная полоса	кв.112 выд.1,2	2,7	км	
20	Анавгайское	Минерализованная полоса	кв.112 выд.2,3,4	1,8	км	
21	Анавгайское	Минерализованная полоса	кв.112 выд.7,9,10	1,25	км	
22	Анавгайское	Минерализованная полоса	кв.113 выд.1,7	1,33	км	
23	Анавгайское	Минерализованная полоса	кв.113 выд.6,8,9,10	2,07	км	
24	Анавгайское	Минерализованная полоса	кв.113 выд.10,11,12	2,25	км	
25	Анавгайское	Минерализованная полоса	кв.113 выд.16,18,19	2,3	км	
26	Анавгайское	Минерализованная полоса	кв.113 выд.21,24	2,6	км	
27	Анавгайское	Минерализованная полоса	кв.113 выд.21,22,23	5	км	
28	Анавгайское	Минерализованная полоса	кв.114 выд.17,34,35,36,46	2,3	км	
29	Анавгайское	Минерализованная полоса	кв.114 выд.31,46	1,2	км	
30	Анавгайское	Минерализованная полоса	кв.114 выд.46	0,73	км	
31	Анавгайское	Минерализованная полоса	кв.114 выд.20, 21, 27, 28, 31, 36, 46	4,68	км	
32	Анавгайское	Минерализованная полоса	кв.125 выд.3	0,4	км	
33	Анавгайское	Минерализованная полоса	кв.125 выд. 10,13,34,35.	1,6	км	
34	Анавгайское	Минерализованная полоса	кв.125 выд.18	0,8	км	
35	Анавгайское	Минерализованная полоса	кв.125 выд.12	0,5	км	
36	Анавгайское	Минерализованная полоса	кв.125 выд.14,15,17,18,38,39	3,44	км	
37	Анавгайское	Минерализованная полоса	кв. 126 выд.3, 12, 13, 41, 54	3,07	км	
38	Анавгайское	Минерализованная полоса	кв.127 выд.1,2, 7,12, 19,20,23,25,26,28,31, 34, 35, 50,51,	4,4	км	
39	Анавгайское	Минерализованная полоса	Кв 127 выд. 25	2	км	

40	Анавгайское	Минерализованная полоса	кв. 128 выд.1	0,4	км	
41	Анавгайское	Минерализованная полоса	кв.128 выд.1,2,4,5,6,7,8,12,20,21,22	6,17	км	
42	Анавгайское	Минерализованная полоса	кв.139 выд. 14,16,18,22	1,4	км	
43	Анавгайское	Минерализованная полоса	кв.139 выд. 14, 18,22	1,59	км	
44	Анавгайское	Минерализованная полоса	кв.139 выд.12,13,23,24,28	2,5	км	
45	Анавгайское	Минерализованная полоса	кв.139 выд.7,10,11,12 ,27	1,28	км	
46	Анавгайское	Минерализованная полоса	кв.140 выд 2,3,4,5,7,10,11,14,18,42, 43,46,47,50,52,54	8,72	км	
47	Анавгайское	Минерализованная полоса	кв. 143 выд. 10,11	2,76	км	
48	Анавгайское	Минерализованная полоса	кв. 144 выд. 5	2	км	
49	Анавгайское	Минерализованная полоса	кв. 144 выд. 3,5,7	1,7	км	
50	Анавгайское	Минерализованная полоса	кв. 144 выд. 5,15	0,87	км	
51	Анавгайское	Минерализованная полоса	кв. 172 выд. 1,3,5	3,7	км	
52	Анавгайское	Минерализованная полоса	кв.194 выд.6	1	км	
53	Анавгайское	Минерализованная полоса	кв.194 выд.19;	0,5	км	
54	Анавгайское	Минерализованная полоса	кв.195 выд.12	1,2	км	
55	Анавгайское	Минерализованная полоса	кв.195 выд. 20	11	км	
56	Анавгайское	Минерализованная полоса	кв.196 выд. 5,32	0,2	км	
57	Анавгайское	Минерализованная полоса	кв.222 выд.38,17,16,19	2,61	км	
58	Анавгайское	Минерализованная полоса	кв.222 выд.29,30,31,32,33	1,59	км	
59	Анавгайское	Минерализованная полоса	кв.223 выд. 9	1,1	км	
60	Анавгайское	Минерализованная полоса	кв.223 выд.10,38,39	0,4	км	
61	Анавгайское	Минерализованная полоса	кв.223 выд.31,32,33,34,35,36,40	2,734	км	
62	Анавгайское	Минерализованная полоса	кв. 223 выд. 47,46,45,44,43,42, 41,37,38	2,16	км	
63	Анавгайское	Минерализованная полоса	кв.240 выд.1, 6	1,49	км	
64	Анавгайское	Минерализованная полоса	кв.240 выд.4	0,4	км	
65	Анавгайское	Минерализованная полоса	кв.241 выд. 20	1,1	км	
66	Эссовское	Минерализованная полоса	кв. 56 выд. 38,41,42,43	1,49	км	
67	Эссовское	Минерализованная полоса	кв.56 выд.32,33,34,35,36,40,43	3,18	км	
68	Эссовское	Минерализованная полоса	кв.61 выд.3, 4, 5, 7, 19	1,82	км	
69	Эссовское	Минерализованная полоса	кв.61 выд.19,27	0,69	км	
70	Эссовское	Минерализованная полоса	кв.63, выд. 40	0,1	км	
71	Эссовское	Минерализованная полоса	кв.308 выд.3,4	3,75	км	
72	Эссовское	Минерализованная полоса	кв.347 выд.15	3,75	км	
73	Эссовское	Минерализованная полоса	кв.440 выд.6,7	5,5	км	
74	Эссовское	Минерализованная полоса	кв.459 выд.2,5,6,8,9	5,5	км	
75	Эссовское	Минерализованная полоса	кв.506 выд.4,5,9,10	5,5	км	
Итого		Минерализованная полоса		168,974	км	

[illegible]

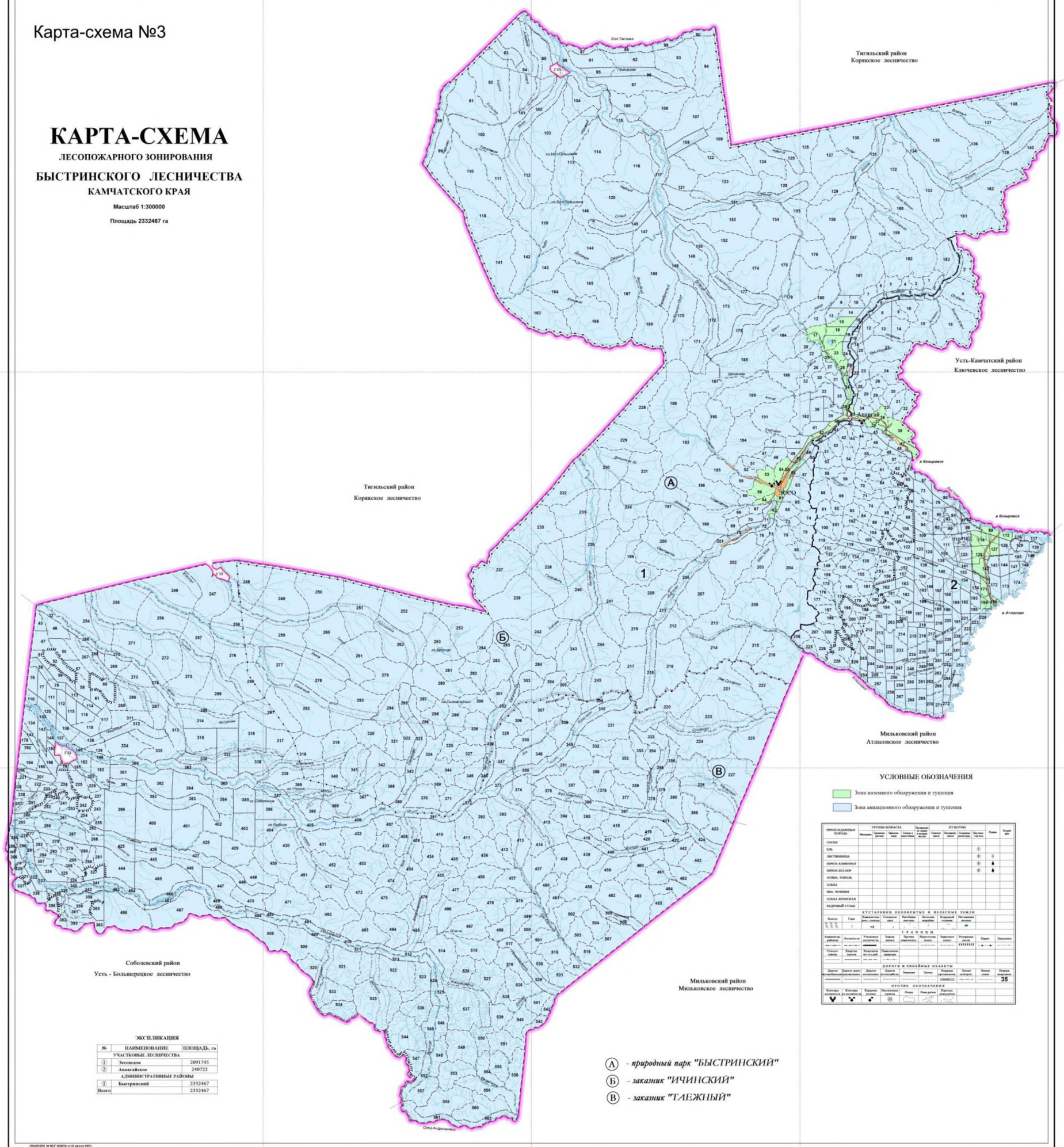
Меры противопожарного обустройства		Ед. изм.	Планируемый объем на год	Планный подекадный объем (заполняется нарастающим итогом с начала года)																																			
				ЯНВАРЬ			ФЕВРАЛЬ			МАРТ			АПРЕЛЬ			МАЙ			ИЮНЬ			ИЮЛЬ			АВГУСТ			СЕНТЯБРЬ			ОКТАБРЬ			НОЯБРЬ			ДЕКАБРЬ		
				10 число	20 число	30 число	10 число	20 число	30 число	10 число	20 число	30 число	10 число	20 число	30 число	10 число	20 число	30 число	10 число	20 число	30 число	10 число	20 число	30 число	10 число	20 число	30 число	10 число	20 число	30 число	10 число	20 число	30 число	10 число	20 число	30 число			
Догов	1	2	3	4			5			6			7			8			9			10			11			12			13			14			15		
Профилактические противопожарные мероприятия				0,0	0,0	0,0	0,0	0,0	0,0	0,0	0,0	0,0	0,0	0,0	0,0	0,0	0,0	0,0	0,0	0,0	0,0	0,0	0,0	0,0	0,0	0,0	0,0	0,0	0,0	0,0	0,1	0,2	0,4	0,6	0,8	1,0	0,0		
1	Создание лесных дорог, предиаз назначенных для охраны лесов от пожаров	км																																					
2	Содержание лесных дорог, предиаз назначенных для охраны лесов от пожаров	км																																					
	Эксплуатация лесных дорог, предиаз назначенных для охраны лесов от пожаров	км																																					
	Прокладка просек, противопожарных разрывов	км																																					
	Прочистка просек, уход за противопожарными барьерами	км																																					
	Устройство противопожарных минерализованных полос	км																																					
	Прочистка противопожарных минерализованных полос и их обновление	км																																					
	Проведение контрольно-профилактических выездов	га																															</						

[illegible]

[illegible]

КАРТА-СХЕМА
ЛЕСОПОЖАРНОГО ЗОНИРОВАНИЯ
БЫСТРИНСКОГО ЛЕСНИЧЕСТВА
КАМЧАТСКОГО КРАЯ

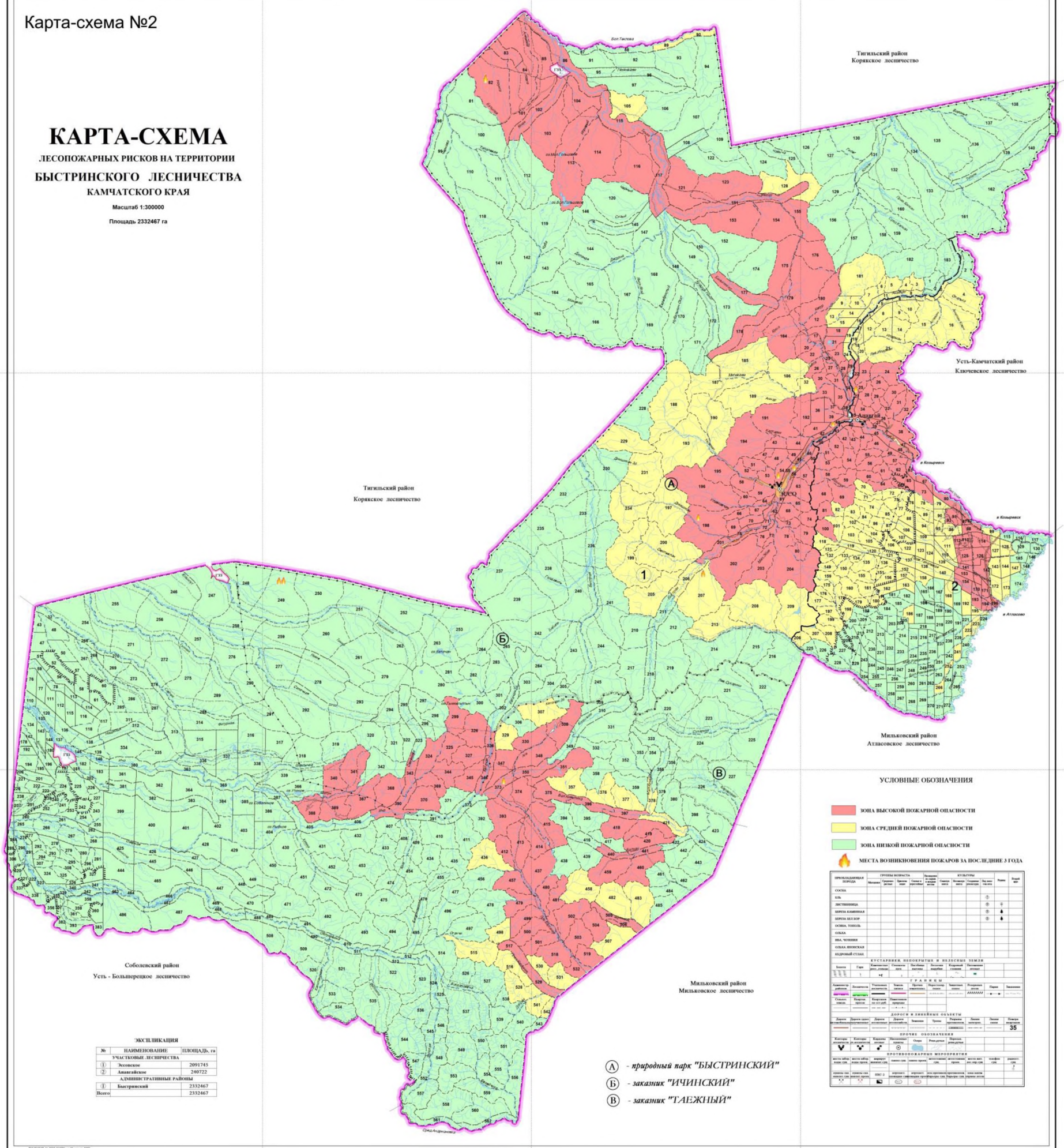
Масштаб 1:300000
Площадь 2332467 га



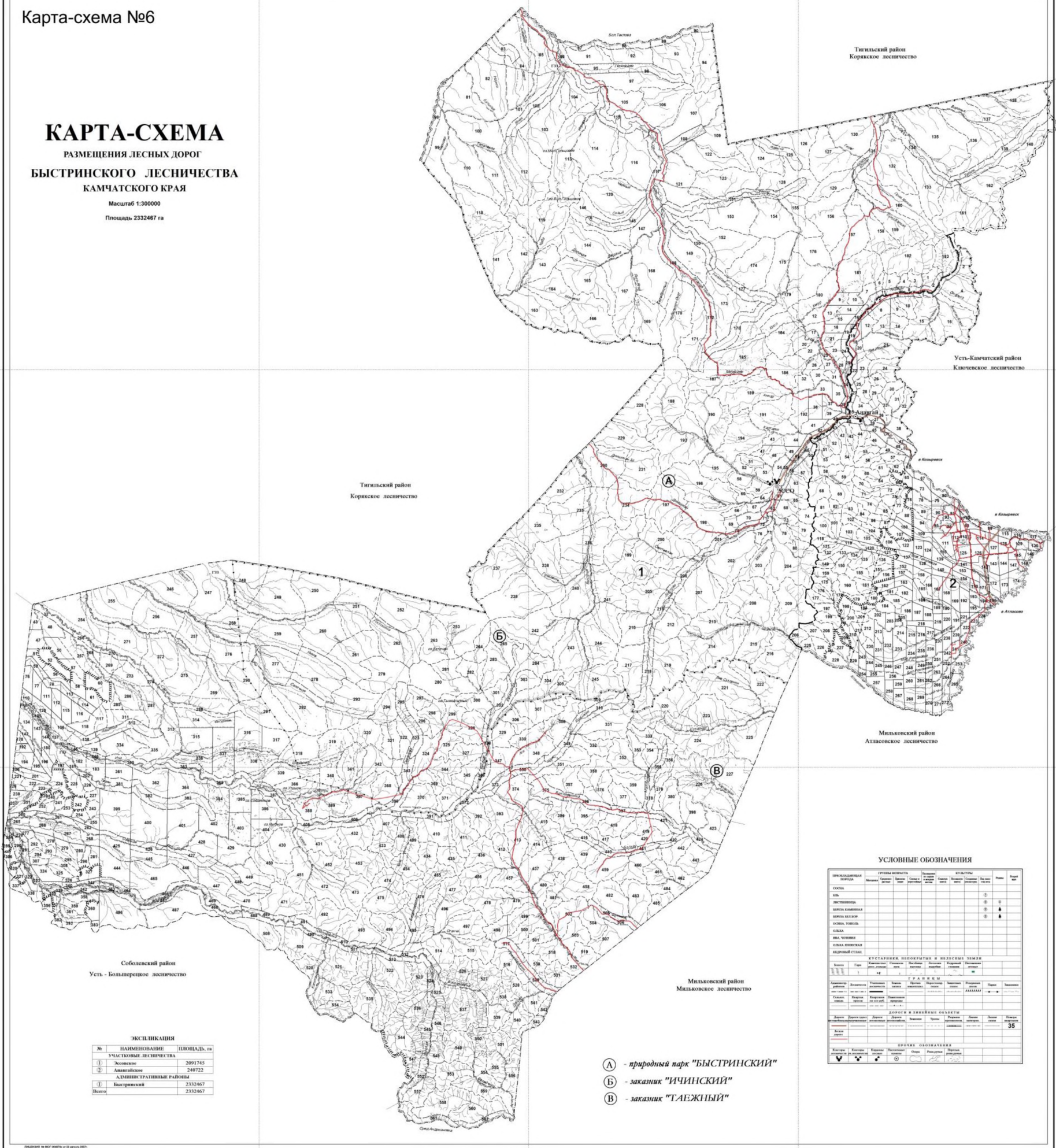
ЭКСПЛИКАЦИЯ		
№	НАИМЕНОВАНИЕ	ПЛОЩАДЬ, га
УЧАСТКОВЫЕ ЛЕСНИЦЕСТВА		
①	Эсвовское	2091745
②	Амгайское	240722
АДМИНИСТРАТИВНЫЕ РАЙОНЫ		
①	Быстринский	2332467
Всего		2332467

КАРТА-СХЕМА
ЛЕСОПОЖАРНЫХ РИСКОВ НА ТЕРРИТОРИИ
БЫСТРИНСКОГО ЛЕСНИЧЕСТВА
КАМАТСКОГО КРАЯ

Масштаб 1:300000
Площадь 2332467 га



КАРТА-СХЕМА
РАЗМЕЩЕНИЯ ЛЕСНЫХ ДОРОГ
БЫСТРИНСКОГО ЛЕСНИЧЕСТВА
КАМЧАТСКОГО КРАЯ
Масштаб 1:300000
Площадь 2332467 га



УСЛОВНЫЕ ОБОЗНАЧЕНИЯ		
№	НАИМЕНОВАНИЕ	ПЛОЩАДЬ, га
УЧАСТКОВЫЕ ЛЕСНИЧЕСТВА		
1	Земельное	2091745
2	Амурское	240722
АДМИНИСТРАТИВНЫЕ РАЙОНЫ		
1	Быстринский	2332467
Всего		2332467

- А - природный парк "БЫСТРИНСКИЙ"
Б - заказник "ИЧИНСКИЙ"
В - заказник "ТАЕЖНЫЙ"

УСЛОВНЫЕ ОБОЗНАЧЕНИЯ									
ПРОФИЛЬНЫЕ ОБОЗНАЧЕНИЯ		ГРУППЫ ВОЗРАСТА				УСЛОВНЫЕ			
Символ	Описание	Возраст	Возраст	Возраст	Возраст	Символ	Описание	Возраст	Возраст
1	Сосна	1	2	3	4	1	Сосна	1	2
2	Ель	1	2	3	4	2	Ель	1	2
3	Дуб	1	2	3	4	3	Дуб	1	2
4	Береза	1	2	3	4	4	Береза	1	2
5	Ольха	1	2	3	4	5	Ольха	1	2
6	Липа	1	2	3	4	6	Липа	1	2
7	Ясень	1	2	3	4	7	Ясень	1	2
8	Клен	1	2	3	4	8	Клен	1	2
9	Боярышник	1	2	3	4	9	Боярышник	1	2
10	Рябина	1	2	3	4	10	Рябина	1	2
11	Сирень	1	2	3	4	11	Сирень	1	2
12	Жасмин	1	2	3	4	12	Жасмин	1	2
13	Фиалка	1	2	3	4	13	Фиалка	1	2
14	Лилия	1	2	3	4	14	Лилия	1	2
15	Орхидея	1	2	3	4	15	Орхидея	1	2
16	Гортензия	1	2	3	4	16	Гортензия	1	2
17	Рододендрон	1	2	3	4	17	Рододендрон	1	2
18	Спирея	1	2	3	4	18	Спирея	1	2
19	Вейгела	1	2	3	4	19	Вейгела	1	2
20	Лагурия	1	2	3	4	20	Лагурия	1	2
21	Сирень	1	2	3	4	21	Сирень	1	2
22	Жасмин	1	2	3	4	22	Жасмин	1	2
23	Фиалка	1	2	3	4	23	Фиалка	1	2
24	Лилия	1	2	3	4	24	Лилия	1	2
25	Орхидея	1	2	3	4	25	Орхидея	1	2
26	Гортензия	1	2	3	4	26	Гортензия	1	2
27	Рододендрон	1	2	3	4	27	Рододендрон	1	2
28	Спирея	1	2	3	4	28	Спирея	1	2
29	Вейгела	1	2	3	4	29	Вейгела	1	2
30	Лагурия	1	2	3	4	30	Лагурия	1	2
31	Сирень	1	2	3	4	31	Сирень	1	2
32	Жасмин	1	2	3	4	32	Жасмин	1	2
33	Фиалка	1	2	3	4	33	Фиалка	1	2
34	Лилия	1	2	3	4	34	Лилия	1	2
35	Орхидея	1	2	3	4	35	Орхидея	1	2
36	Гортензия	1	2	3	4	36	Гортензия	1	2
37	Рододендрон	1	2	3	4	37	Рододендрон	1	2
38	Спирея	1	2	3	4	38	Спирея	1	2
39	Вейгела	1	2	3	4	39	Вейгела	1	2
40	Лагурия	1	2	3	4	40	Лагурия	1	2
41	Сирень	1	2	3	4	41	Сирень	1	2
42	Жасмин	1	2	3	4	42	Жасмин	1	2
43	Фиалка	1	2	3	4	43	Фиалка	1	2
44	Лилия	1	2	3	4	44	Лилия	1	2
45	Орхидея	1	2	3	4	45	Орхидея	1	2
46	Гортензия	1	2	3	4	46	Гортензия	1	2
47	Рододендрон	1	2	3	4	47	Рододендрон	1	2
48	Спирея	1	2	3	4	48	Спирея	1	2
49	Вейгела	1	2	3	4	49	Вейгела	1	2
50	Лагурия	1	2	3	4	50	Лагурия	1	2
51	Сирень	1	2	3	4	51	Сирень	1	2
52	Жасмин	1	2	3	4	52	Жасмин	1	2
53	Фиалка	1	2	3	4	53	Фиалка	1	2
54	Лилия	1	2	3	4	54	Лилия	1	2
55	Орхидея	1	2	3	4	55	Орхидея	1	2
56	Гортензия	1	2	3	4	56	Гортензия	1	2
57	Рододендрон	1	2	3	4	57	Рододендрон	1	2
58	Спирея	1	2	3	4	58	Спирея	1	2
59	Вейгела	1	2	3	4	59	Вейгела	1	2
60	Лагурия	1	2	3	4	60	Лагурия	1	2
61	Сирень	1	2	3	4	61	Сирень	1	2
62	Жасмин	1	2	3	4	62	Жасмин	1	2
63	Фиалка	1	2	3	4	63	Фиалка	1	2
64	Лилия	1	2	3	4	64	Лилия	1	2
65	Орхидея	1	2	3	4	65	Орхидея	1	2
66	Гортензия	1	2	3	4	66	Гортензия	1	2
67	Рододендрон	1	2	3	4	67	Рододендрон	1	2
68	Спирея	1	2	3	4	68	Спирея	1	2
69	Вейгела	1	2	3	4	69	Вейгела	1	2
70	Лагурия	1	2	3	4	70	Лагурия	1	2
71	Сирень	1	2	3	4	71	Сирень	1	2
72	Жасмин	1	2	3	4	72	Жасмин	1	2
73	Фиалка	1	2	3	4	73	Фиалка	1	2
74	Лилия	1	2	3	4	74	Лилия	1	2
75	Орхидея	1	2	3	4	75	Орхидея	1	2
76	Гортензия	1	2	3	4	76	Гортензия	1	2
77	Рододендрон	1	2	3	4	77	Рододендрон	1	2
78	Спирея	1	2	3	4	78	Спирея	1	2
79	Вейгела	1	2	3	4	79	Вейгела	1	2
80	Лагурия	1	2	3	4	80	Лагурия	1	2
81	Сирень	1	2	3	4	81	Сирень	1	2
82	Жасмин	1	2	3	4	82	Жасмин	1	2
83	Фиалка	1	2	3	4	83	Фиалка	1	2
84	Лилия	1	2	3	4	84	Лилия	1	2
85	Орхидея	1	2	3	4	85	Орхидея	1	2
86	Гортензия	1	2	3	4	86	Гортензия	1	2
87	Рододендрон	1	2	3	4	87	Рододендрон	1	2
88	Спирея	1	2	3	4	88	Спирея	1	2
89	Вейгела	1	2	3	4	89	Вейгела	1	2
90	Лагурия	1	2	3	4	90	Лагурия	1	2
91	Сирень	1	2	3	4	91	Сирень	1	2
92	Жасмин	1	2	3	4	92	Жасмин	1	2
93	Фиалка	1	2	3	4	93	Фиалка	1	2
94	Лилия	1	2	3	4	94	Лилия	1	2
95	Орхидея	1	2	3	4	95	Орхидея	1	2
96	Гортензия	1	2	3	4	96	Гортензия	1	2
97	Рододендрон	1	2	3	4	97	Рододендрон	1	2
98	Спирея	1	2	3	4	98	Спирея	1	2
99	Вейгела	1	2	3	4	99	Вейгела	1	2
100	Лагурия	1	2	3	4	100	Лагурия	1	2

Карта-схема №5.1

КАРТА-СХЕМА
ПРОТИВОПОЖАРНОГО ОБУСТРОЙСТВА
АНАВГАЙСКОГО УЧАСТКОВОГО ЛЕСНИЧЕСТВА
БЫСТРИНСКОГО ЛЕСНИЧЕСТВА
КАМЧАТСКОГО КРАЯ

Масштаб 1:300000

Площадь 242853 га

Эссоское участковое лесничество, часть 1

Усть-Камчатский район
Ключевское лесничество

Мильковский район
Атласовское лесничество

Мильковский район
Атласовское лесничество

ЭКСПЛИКАЦИЯ

№	НАИМЕНОВАНИЕ	ПЛОЩАДЬ, га
УЧАСТКОВЫЕ ЛЕСНИЧЕСТВА		
2	Анавгайское	242853

УСЛОВНЫЕ ОБОЗНАЧЕНИЯ

ПРОТИВОПОЖАРНОЕ ОБУСТРОЙСТВО									
МОНТОЖИЛКА	ПОД РАЙОНЫ	ДОРОГА ПОД РАЙОНЫ	ДОРОГА ПОД РАЙОНЫ	ДОРОГА ПОД РАЙОНЫ	ДОРОГА ПОД РАЙОНЫ	ДОРОГА ПОД РАЙОНЫ	ДОРОГА ПОД РАЙОНЫ	ДОРОГА ПОД РАЙОНЫ	ДОРОГА ПОД РАЙОНЫ
ПЛАНИРУЕМЫЕ ПРОТИВОПОЖАРНЫЕ МЕРОПРИЯТИЯ 2024-2025									
УСТРОЙСТВО	ПРОЧИСТА	ВЫЖИГАНИЕ	ОГНЕЗАЩИТА	ОГНЕЗАЩИТА	ОГНЕЗАЩИТА	ОГНЕЗАЩИТА	ОГНЕЗАЩИТА	ОГНЕЗАЩИТА	ОГНЕЗАЩИТА
МОНТОЖИЛКА	ПОД РАЙОНЫ	ДОРОГА ПОД РАЙОНЫ	ДОРОГА ПОД РАЙОНЫ	ДОРОГА ПОД РАЙОНЫ	ДОРОГА ПОД РАЙОНЫ	ДОРОГА ПОД РАЙОНЫ	ДОРОГА ПОД РАЙОНЫ	ДОРОГА ПОД РАЙОНЫ	ДОРОГА ПОД РАЙОНЫ
КУСТАРНИКИ, НЕПОКРЫТЫЕ И НЕЛЕСНЫЕ ЗЕМЛИ									
Болота	Грибы	Кустарники	Сенокосы	Пастбища	Лесосеки	Копровый	Пастбищные	Лесосеки	Лесосеки
Болота	Грибы	Кустарники	Сенокосы	Пастбища	Лесосеки	Копровый	Пастбищные	Лесосеки	Лесосеки
ГРАНИЦЫ									
Административные	Лесные	Участковые	Лесные	Противопожарные	Противопожарные	Противопожарные	Противопожарные	Противопожарные	Противопожарные
Административные	Лесные	Участковые	Лесные	Противопожарные	Противопожарные	Противопожарные	Противопожарные	Противопожарные	Противопожарные
Сельскохозяйственные	Копровый	Копровый	Копровый	Копровый	Копровый	Копровый	Копровый	Копровый	Копровый
Сельскохозяйственные	Копровый	Копровый	Копровый	Копровый	Копровый	Копровый	Копровый	Копровый	Копровый
ДОРОГИ И ДРУГИЕ ОБЪЕКТЫ									
Дороги	Дороги	Дороги	Дороги	Дороги	Дороги	Дороги	Дороги	Дороги	Дороги
Дороги	Дороги	Дороги	Дороги	Дороги	Дороги	Дороги	Дороги	Дороги	Дороги
ПРОЧИЕ ОБОЗНАЧЕНИЯ									
Кустарники	Кустарники	Кустарники	Кустарники	Кустарники	Кустарники	Кустарники	Кустарники	Кустарники	Кустарники
Кустарники	Кустарники	Кустарники	Кустарники	Кустарники	Кустарники	Кустарники	Кустарники	Кустарники	Кустарники