

**ДОКУМЕНТ ПОДПИСАН  
ЭЛЕКТРОННОЙ ПОДПИСЬЮ**

Сертификат: 01 A0 4E 28 00 F4 AE 16 A0 48 80 EF 35 BC D2 6F F8  
Владелец: ТИТАРЕНКО ИВАН ЕВГЕНЬЕВИЧ, ОБЩЕСТВО С  
Действителен: с 17.08.2022 по 17.11.2023

## Проект освоения лесов

На лесном(ых) участке(ах): лесничество: Атласовское, участковое лесничество: Шапинское	
(участковое лесничество, лесничество)	
Общей площадью (га)	1,83
Соглашение об установлении сервитута №23/2023 от 21 июля 2023г.	
(основание предоставления (использования) лесного(ых) участка(ов))	
строительство, реконструкция, эксплуатация линейных объектов	
(вид(ы) использования лесов)	
Соглашение об установлении сервитута №23/2023 от 21 июля 2023 г.	
(договор аренды, решение о предоставлении права постоянного (бессрочного) пользования лесным участком, решение и соглашение (при наличии) об установлении сервитута, соглашение об осуществлении публичного сервитута и пр.)	

## **Введение**

Настоящий документ разработан в соответствии с частью 2 статьи 88 Лесного кодекса Российской Федерации, Приказ Министерства природных ресурсов и экологии РФ от 16 ноября 2021 г. N 864 "Об утверждении Состава проекта освоения лесов, порядка его разработки и внесения в него изменений, требований к формату проекта освоения лесов в форме электронного документа" и соответствует всем установленным лесным законодательством нормам и требованиям.

Проект освоения лесов направлен на обеспечение многоцелевого, рационального, непрерывного, неистощительного освоения лесов и их использования в соответствии с разрешенными видами.

Проект освоения лесов содержит сведения о разрешенных видах и проектируемых объемах использования лесов, мероприятиях по охране, защите и воспроизводству лесов, по охране объектов животного мира и водных объектов, мероприятиях по строительству, реконструкции, эксплуатации линейных объектов. Проект освоения лесов разработан ООО "Бета" в соответствии с соглашением об установлении сервитута № 23/2023 от 21.07.2023 г., лесохозяйственного регламента ГУ «Атласовское лесничество», материалов государственного лесного реестра, данных лесоустройства и иных специальных обследований, документов территориального планирования.

Проект освоения лесного участка составлен на разрешенный вид использования лесов: строительство, реконструкция, эксплуатация линейных объектов. Разделы проекта освоения лесов, не относящиеся к разрешенному виду использования лесов согласно договору аренды лесного участка, не разрабатываются.

Проект освоения лесов разработан на срок по 31.10.2023 года, в соответствии с соглашением об установлении сервитута.

Информация проекта освоения лесов оформлена в виде текстовых, табличных и графических материалов (в том числе картографических), на основании утвержденной лесоустроительной документации.

Внесение изменений в данный проект освоения лесов допускается при изменении лесохозяйственного регламента.

Изменения и дополнения, вносимые в проект освоения лесов, подлежат экспертизе в соответствии с установленными требованиями.

Невыполнение гражданином, юридическим лицом, осуществляющим использование лесов, проекта освоения лесов является основанием для досрочного расторжения соглашения об установлении сервитута.

# Общая часть

## I. Общие сведения

### Сведения о лице, использующем лесной участок

Наименование пользователя (юридического, физического лица)	Вид использования лесов	Адрес юридического или физического лица	Телефон, факс, адрес электронной почты, сайт (при наличии)	Дата, номер правоустанавливающего документа (договора аренды, решения о предоставлении права постоянного (бессрочного) пользования лесным участком, решения и соглашения (при наличии) об установлении сервитута, соглашения об осуществлении публичного сервитута). Дата, номер регистрации права	Срок пользования, лет
1	2	3	4	5	6
ООО "Бета"	строительство, реконструкция, эксплуатация линейных объектов	Россия, Белгородская область, Белгородский район, с.Крутой Лог, ул.Ленина,д.15	Телефон: +79168461836, Адрес электронной почты: zamdir@geopro31.ru	Соглашение об установлении сервитута №23/2023 от 21 июля 2023 г. Дата регистрации права: Номер(а) регистрации права:	3 месяца 9 дней

Сведения об органе государственной власти или органе местного самоуправления, предоставившем лесной участок в аренду или постоянное (бессрочное) пользование, установившем сервитут или предусмотренный статьей 39.37 Земельного кодекса Российской Федерации, публичный сервитут

Наименование органа государственной власти или органа местного самоуправления, предоставившего лесной участок в аренду или постоянное (бессрочное) пользование, установившего сервитут или предусмотренный статьей 39.37 Земельного кодекса Российской Федерации, публичный сервитут	Агентство лесного хозяйства Камчатского края
--------------------------------------------------------------------------------------------------------------------------------------------------------------------------------------------------------------------------------------------------------------------------------------	----------------------------------------------

### Перечень законодательных и иных нормативно-правовых актов, нормативно-технических, методических и проектных документов, на основе которых разработан проект освоения лесов

1. Лесной кодекс Российской Федерации от 04.12.2006 года № 200-ФЗ;
2. Приказ Министерства природных ресурсов и экологии РФ от 16 ноября 2021 г. N 864 "Об утверждении Составы проекта освоения лесов, порядка его разработки и внесения в него изменений, требований к формату проекта освоения лесов в форме электронного документа";
3. Приказ Министерства природных ресурсов и экологии РФ от 29.06.2018 г. № 302 "Об утверждении порядка и способов подачи заявления о проведении аукциона на право заключения договора аренды лесного участка, находящегося в государственной или муниципальной собственности, или договора купли-продажи лесных насаждений, заключаемого в соответствии с частью 4 статьи 29.1 Лесного кодекса РФ, требований к формату указанного заявления в случае подачи в электронной форме";
4. Приказ Минприроды России от 05.08.2022 N 510 "Об утверждении Лесоустроительной инструкции" ;
5. Постановление Правительства РФ от 07.10.2020 № 1614 "Об утверждении Правил пожарной безопасности в лесах";
6. Приказ от 29 декабря 2021 года N 1024 "Об утверждении Правил лесовосстановления, формы, состава, порядка согласования проекта лесовосстановления, оснований для отказа в его согласовании, а также требований к формату в электронной форме проекта лесовосстановления;
7. Приказ Министерства природных ресурсов и экологии РФ от 30.07.2020 г. № 534 Об утверждении Правил ухода за лесами;
8. Приказ Министерства природных ресурсов и экологии РФ от 10.07.2020 г. № 434 "Об утверждении Правил использования лесов для строительства, реконструкции, эксплуатации линейных объектов и Перечня случаев использования лесов для строительства, реконструкции, эксплуатации линейных объектов без предоставления лесного участка, с установлением или без установления сервитута, публичного сервитута";
9. Приказ Министерства природных ресурсов и экологии РФ от 30.07.2020 г. № 513 "Об утверждении Порядка государственной или муниципальной экспертизы проекта освоения лесов";
10. Приказ Минприроды России от 18.08.2014 г. № 367 «Об утверждении Перечня лесорастительных зон Российской Федерации и Перечня лесных районов РФ»;
11. Постановление Правительства РФ от 09.12.2020 г. № 2047 "Об утверждении Правил санитарной безопасности в лесах";
12. Приказ министерства природных ресурсов и экологии РФ от 28.03.2014 № 161 «Об утверждении видов средств предупреждения и тушения лесных пожаров, нормативов обеспеченности данными средствами лиц, использующих леса, норма наличия средств предупреждения и тушения лесных пожаров при использовании лесов» (в ред. от 15.07.2015 года N 321);
13. Лесохозяйственный регламент ГУ «Атласовское лесничество», утвержденный приказом Агентства лесного хозяйства Камчатского края от 29.05.2020 № 377-пр, приказом от 24.06.2022 № 529-пр (с изменениями), приказом от 07.10.2022г. № 829-пр;
14. Материалы государственного лесного реестра;
15. Данные лесоустройства и иных специальных обследований;
16. Документы территориального планирования.

### Срок действия проекта освоения лесов

Срок действия проекта освоения лесов	30 октября 2023 г.
--------------------------------------	--------------------

Разработчик проекта	ООО "Бета". Адрес: Россия, Белгородская область, Белгородский район, с.Крутой Лог, ул.Ленина,д.15. Телефон: +79168461836, Адрес электронной почты: zamdir@geopro31.ru
---------------------	-----------------------------------------------------------------------------------------------------------------------------------------------------------------------

---

(наименование организации, юридический адрес, номер телефона (при наличии), адрес электронной почты (при наличии))

## Сведения о лесном участке

### Перечень предоставленных в аренду, постоянное (бессрочное) пользование, в отношении которых установлен сервитут или публичный сервитут, лесных кварталов, лесотаксационных выделов или их частей

Часть лесного (земельного) участка с кадастровым номером 41:06:0000000:14/чзу1, общей площадью 1,8300 га, состоит из 3 контуров и имеет следующие характеристики:

местоположение: Камчатский край, Мильковский район, Атласовское лесничество, Щапинское участковое лесничество, квартал 235 (ч.в. 38,50,39), квартал 236 (ч.в. 23,24,25,29,30,32,49), в том числе в разрезе контуров:

- контур 1: Камчатский край, Мильковский район, Атласовское лесничество, Щапинское участковое лесничество, квартал 235 (ч.в. 38,50,39), площадью 0,0843 га;

- контур 2: Камчатский край, Мильковский район, Атласовское лесничество, Щапинское участковое лесничество, квартал 236 (ч.в. 23,24,25,29,30,32), площадью 1,0485 га;

- контур 3: Камчатский край, Мильковский район, Атласовское лесничество, Щапинское участковое лесничество, квартал 236 (ч.в. 49), площадью 0,6972 га.

Таблица №1

Наименование лесничества, участкового лесничества	Номера лесных кварталов, лесотаксационных выделов, частей выделов	Общая площадь, га
1	2	3
Атласовское, Щапинское	235, (38,50,39)	0,0843
Атласовское, Щапинское	236, (23,24,25,29,30,32,49)	1,7457
<b>Всего:</b>		<b>1,8300</b>

## Распределение площади лесного участка по видам целевого назначения лесов на защитные (по их категориям), эксплуатационные и резервные леса

Лесной участок, предоставленный на праве сервитута, под строительство магистрального ВОЛС ПАО «Ростелеком» на территории Мильковского района, расположен на землях лесного фонда в защитных лесах ГУ «Атласовское лесничество».

Таблица №2

Целевое назначение лесов	Площадь, га	%
1	2	3
<b>Защитные леса</b>	<b>1,83</b>	<b>100,00</b>
1) леса, расположенные на особо охраняемых природных территориях		
2) леса, расположенные в водоохранных зонах		
3) леса, выполняющие функции защиты природных и иных объектов		
Леса, расположенные в первом и втором поясах зон санитарной охраны источников питьевого и хозяйственно-бытового водоснабжения (леса, расположенные в границах соответствующих поясов зон санитарной охраны источников питьевого и хозяйственно-бытового водоснабжения, установленных в соответствии с требованиями законодательства в области обеспечения санитарно-эпидемиологического благополучия населения)		
Леса, расположенные в защитных полосах лесов (леса, расположенные в границах полос отвода железных дорог и придорожных полос автомобильных дорог, установленных в соответствии с законодательством Российской Федерации о железнодорожном транспорте, законодательством об автомобильных дорогах и о дорожной деятельности)		
Леса, расположенные в зеленых зонах (леса, расположенные на землях лесного фонда и землях иных категорий, выделяемые в целях обеспечения защиты населения от воздействия неблагоприятных явлений природного и техногенного происхождения, сохранения и восстановления окружающей среды)		
Леса, расположенные в лесопарковых зонах (леса, расположенные на землях лесного фонда и землях иных категорий, используемые в целях организации отдыха населения, сохранения санитарно-гигиенической, оздоровительной функций и эстетической ценности природных ландшафтов)		
Горно-санитарные леса (леса, расположенные в границах зон округов санитарной (горно-санитарной) охраны лечебно-оздоровительных местностей и курортов, установленных в соответствии с законодательством Российской Федерации о природных лечебных ресурсах, лечебно-оздоровительных местностях и курортах)		
<b>4) ценные леса</b>	<b>1,83</b>	<b>100,00</b>
Государственные защитные лесные полосы (леса линейного типа, искусственно созданные в лесостепных, степных зонах, зонах полупустынь и пустынь, выполняющие климаторегулирующие, почвозащитные, противозерозионные и водорегулирующие функции)		
Противозерозионные леса (леса, предназначенные для охраны земель от эрозии)		
Пустынные, полупустынные леса (леса, расположенные в зоне полупустынь и пустынь, выполняющие защитные функции)		
Лесостепные леса (леса, расположенные в степной зоне, лесостепной зоне, выполняющие защитные функции)		
Лесотундровые леса (леса, расположенные в неблагоприятных природно-климатических условиях на границе с тундрой, выполняющие защитные и климаторегулирующие функции)		
Горные леса (леса, расположенные в зоне горного Северного Кавказа и горного Крыма, в Южно-Сибирской горной зоне, в иных горных местностях на границе с верхней безлесной частью горных вершин и хребтов (малолесные горные территории), имеющие защитное и противозерозионное значение)		
Леса, имеющие научное или историко-культурное значение (леса, расположенные на землях историко-культурного назначения и в зонах охраны объектов культурного наследия, леса, являющиеся объектами исследований генетических качеств деревьев, кустарников и лиан (генетические резерваты), образцами достижений лесохозяйственной науки и практики, а также уникальные по продуктивности леса)		
Леса, расположенные в орехово-промысловых зонах (леса, являющиеся сырьевой базой для заготовки кедровых орехов)		
Лесные плодовые насаждения (леса, в составе которых произрастают ценные плодово-ягодные и орехоплодные породы деревьев и кустарников)		
Ленточные боры (леса, исторически сформировавшиеся в жестких почвенно-климатических условиях среди безлесных степных, полупустынных и пустынных пространств, имеющие важное климаторегулирующее, почвозащитное и водохранилищное значение)		
Запретные полосы лесов, расположенные вдоль водных объектов (леса, примыкающие непосредственно к руслу реки или берегу другого водного объекта, а при безлесной пойме - к пойме реки, выполняющие водорегулирующие функции)		
Нерестовоохранные полосы лесов	1,83	100,00
<b>5) городские леса</b>		
<b>Резервные леса</b>		
<b>Эксплуатационные леса</b>		
<b>Итого лесов</b>	<b>1,83</b>	<b>100</b>

## Таксационная характеристика лесных насаждений на лесном участке

Таблица №3

Преобладающая порода (указывается соответствующая порода)	Площадь, га	Средние таксационные показатели				
		возраст	класс бонитета	относительная полнота	запас насаждений на 1 га, м3	средний прирост по запасу на 1 га
						состав насаждения

					покрытых лесной растительностью	спелых и перестойных	покрытых лесной растительностью, м3	
1	2	3	4	5	6	7	8	9
<b>Защитные леса</b>								
Хозяйство - Хвойное								
ЛИСТВЕННИЦА	0,3159	205	3	0.4	135,0	135,0	0,7	6ЛЗББ1Е
СОСНА								
Итого Хвойное	<b>0,3159</b>	<b>205</b>	<b>3</b>	<b>0,4</b>	<b>135,0</b>	<b>135,0</b>	<b>0,7</b>	<b>6ЛЗББ1Е</b>
Хозяйство - Твердолиственное								
Итого Твердолиственное								
Хозяйство - Мяколиственное								
ОЛЬХА	0,3201	40	5	0.5	65,0		1,6	6Ол2Ив2Бб+Т
ТОПОЛЬ	0,2385	80	2	0.5	150,0	150,0	1,9	4ТЗБ62Ол1Л
БЕРЕЗА	0,0801	50	4	0.4	40,0	60,0	0,8	6Б63Л1Ос
Итого Мяколиственное	<b>0,6387</b>	<b>56</b>	<b>3,8</b>	<b>0,5</b>	<b>94,0</b>	<b>64,0</b>	<b>1,7</b>	<b>4Б63Ол1Ив1Т 1Л+Ос</b>
<b>Всего Защитные леса</b>	<b>0,9546</b>	<b>105</b>	<b>3,5</b>	<b>0,5</b>	<b>108,0</b>	<b>87,0</b>	<b>1,0</b>	<b>4Б64Л2Ол+Ив +Т+Е</b>
<b>Эксплуатационные леса</b>								
Хозяйство - Хвойное								
СОСНА								
ЕЛЬ								
Итого Хвойное								
Хозяйство - Твердолиственное								
Итого Твердолиственное								
Хозяйство - Мяколиственное								
БЕРЕЗА								
ОСИНА								
Итого Мяколиственное								
<b>Всего Эксплуатационные леса</b>								
<b>Резервные леса</b>								
Хозяйство - Хвойное								
СОСНА								
ЕЛЬ								
Итого Хвойное								
Хозяйство - Твердолиственное								
Итого Твердолиственное								
Хозяйство - Мяколиственное								
БЕРЕЗА								
ОСИНА								
Итого Мяколиственное								
<b>Всего Резервные леса</b>								
<b>Всего на лесном участке</b>								
Хозяйство - Хвойное								
ЛИСТВЕННИЦА	0,3159	205	3	0.4	135,0	135,0	0,7	6ЛЗББ1Е
ЕЛЬ								
Итого Хвойное	<b>0,3159</b>	<b>205</b>	<b>3</b>	<b>0,4</b>	<b>135,0</b>	<b>135,0</b>	<b>0,7</b>	<b>6ЛЗББ1Е</b>
Хозяйство - Твердолиственное								
Итого Твердолиственное								
Хозяйство - Мяколиственное								
ОЛЬХА	0,3201	40	5	0.5	65,0		1,6	6Ол2Ив2Бб+Т
ТОПОЛЬ	0,2385	80	2	0.5	150,0	150,0	1,9	4ТЗБ62Ол1Л
БЕРЕЗА	0,0801	50	4	0.4	40,0	60,0	0,8	6Б63Л1Ос
Итого Мяколиственное	<b>0,6387</b>	<b>56</b>	<b>3,8</b>	<b>0,5</b>	<b>94,0</b>	<b>64,0</b>	<b>1,7</b>	<b>4Б63Ол1Ив1Т 1Л+Ос</b>
<b>ВСЕГО</b>	<b>0,9546</b>	<b>105</b>	<b>3,5</b>	<b>0,5</b>	<b>108,0</b>	<b>87,0</b>	<b>1,0</b>	<b>4Б64Л2Ол+Ив +Т+Е</b>

**Характеристика имеющихся в границах лесного участка особо охраняемых природных территорий и объектов (границы и режим особой охраны), мероприятия по сохранению объектов биоразнообразия**

В границах лесного участка особо охраняемых природных территорий и объектов нет.

Таблица №4

Особо охраняемая природная территория и объекты	Расположение особо охраняемых природных территорий и объектов (квартал, выдел, урочище, границы)	Режим особой охраны	Мероприятия по сохранению объектов биоразнообразия
1	2	3	4

**Сведения о наличии загрязнения лесов (в том числе нефтяного, радиоактивного)**

Сведения отсутствуют. Данный раздел не разрабатывается.

Таблица №5

Наименование лесничества, участкового лесничества	Номер лесного квартала	Перечень выделов	Площадь, га	Вид загрязнения (в том числе нефтяное, радиоактивное)	Единица измерения (для радионуклидов: плотность загрязнения почвы - кБк/м2; для нефтепродуктов: удельное содержание - г/кг почвы)	Количественные показатели загрязнения
1	2	3	4	5	6	7

## Сведения о наличии мест обитания редких и находящихся под угрозой исчезновения видов животных и мест произрастания редких и находящихся под угрозой исчезновения видов деревьев, кустарников, лиан и иных лесных растений

Сведения отсутствуют. Данный раздел не разрабатывается.

Таблица №6

Наименование лесничества, участкового лесничества	Номер лесного квартала	Перечень выделов	Площадь, га	Вид, порода	Установленные ограничения	Основание для охраны
1	2	3	4	5	6	7

## Сведения о материалах специальных изысканий, исследований или иных специальных обследований (при наличии)

Сведения отсутствуют. Данный раздел не разрабатывается.

Таблица №7

Материалы специальных изысканий, исследований или иных специальных обследований	Реквизиты
1	2

Год последнего лесоустройства в части таксации лесничества, лесного участка: 1 990

## Сведения об обременениях лесного участка

Лесной участок, расположенный на землях ГУ «Атласовское лесничество», Шапинское участковое лесничество, в кварталах 235,236, предоставленный на праве сервитута под строительство магистрального ВОЛС ПАО «Ростелеком» в Мильковском муниципальном районе, не обременен правами третьих лиц (в соответствии с соглашением об установлении сервитута).

Таблица №8

Вид обременения лесного участка (части лесного участка)	Границы, площадь, га
1	2

## Создание и эксплуатация лесной инфраструктуры

### Характеристика существующих и проектируемых объектов лесной инфраструктуры на лесном участке

К объектам лесной инфраструктуры, согласно перечня, приведенного в распоряжении Правительства РФ от 17.07.2012 г. № 1283-р «Об утверждении перечня объектов лесной инфраструктуры для защитных лесов, эксплуатационных лесов и резервных лесов», относятся лесные дороги, квартальные просеки, противопожарные разрывы, аншлаги и другие объекты, необходимые для использования, охраны, защиты и воспроизводства лесов.

Таблица №9

Наименование объекта	Лесничество, участковое лесничество	N квартала	N выдела	Площадь объекта, м2	Протяженность объекта, м	Характеристика объекта	Проектируемые мероприятия
1	2	3	4	5	6	7	8
Лесохозяйственный, лесоустроительный знак, информационный щит, аншлаг	Атласовское, Шапинское	235	38			аншлаг	установка и эксплуатация
Лесная дорога	Атласовское, Шапинское	236	49	0,6972	1 162	дорога грунтовая	пересечение с проектируемым объектом, не связанным с созданием лесной инфраструктуры,



## Проектируемый объем рубок лесных насаждений, при создании объектов лесной инфраструктуры

Рубок лесных насаждений, для создания объектов лесной инфраструктуры, не проектируется. В связи с этим, данный раздел не разрабатывается

Таблица №10

Проектируемые объекты	Лесничество, участковое лесничество	N квартала	N выдела	Площадь объекта, м2	Объем рубок, м3			
					корневой запас	в т.ч. хвойные	ликвидный запас	в т.ч. хвойные
1	2	3	4	5	6	7	8	9
<b>Итого</b>								

## Мероприятия по охране, защите и воспроизводству лесов

### Характеристика территории лесного участка по классам пожарной опасности

Меры пожарной безопасности осуществляются с учетом целевого назначения земель и целевого назначения лесов, показателей природной пожарной опасности лесов и показателей пожарной опасности в лесах в зависимости от условий погоды.

Классификация природной пожарной опасности лесов и классификация пожарной опасности в лесах в зависимости от условий погоды устанавливаются Министерством природных ресурсов и экологии Российской Федерации (в соответствии с Постановлением Правительства РФ от 07.10.2020 г. № 1614 «Об утверждении Правил пожарной безопасности в лесах»).

Территория, представленная на праве сервитута, относится к 4 классу пожарной опасности.

Таблица №11

N п/п	Лесничество, участковое лесничество	Площадь по классам пожарной опасности					Итого	Средний класс
		I	II	III	IV	V		
1	2	3	4	5	6	7	8	9
1	Атласовское, Щапинское				1,83		<b>1,83</b>	IV
	<b>Всего</b>				<b>1,83</b>		<b>1,83</b>	
	<b>%</b>				<b>100,00</b>		<b>100,00</b>	

*Характеристика территории лесного участка по классам пожарной опасности  
(тематическая лесная карта)*

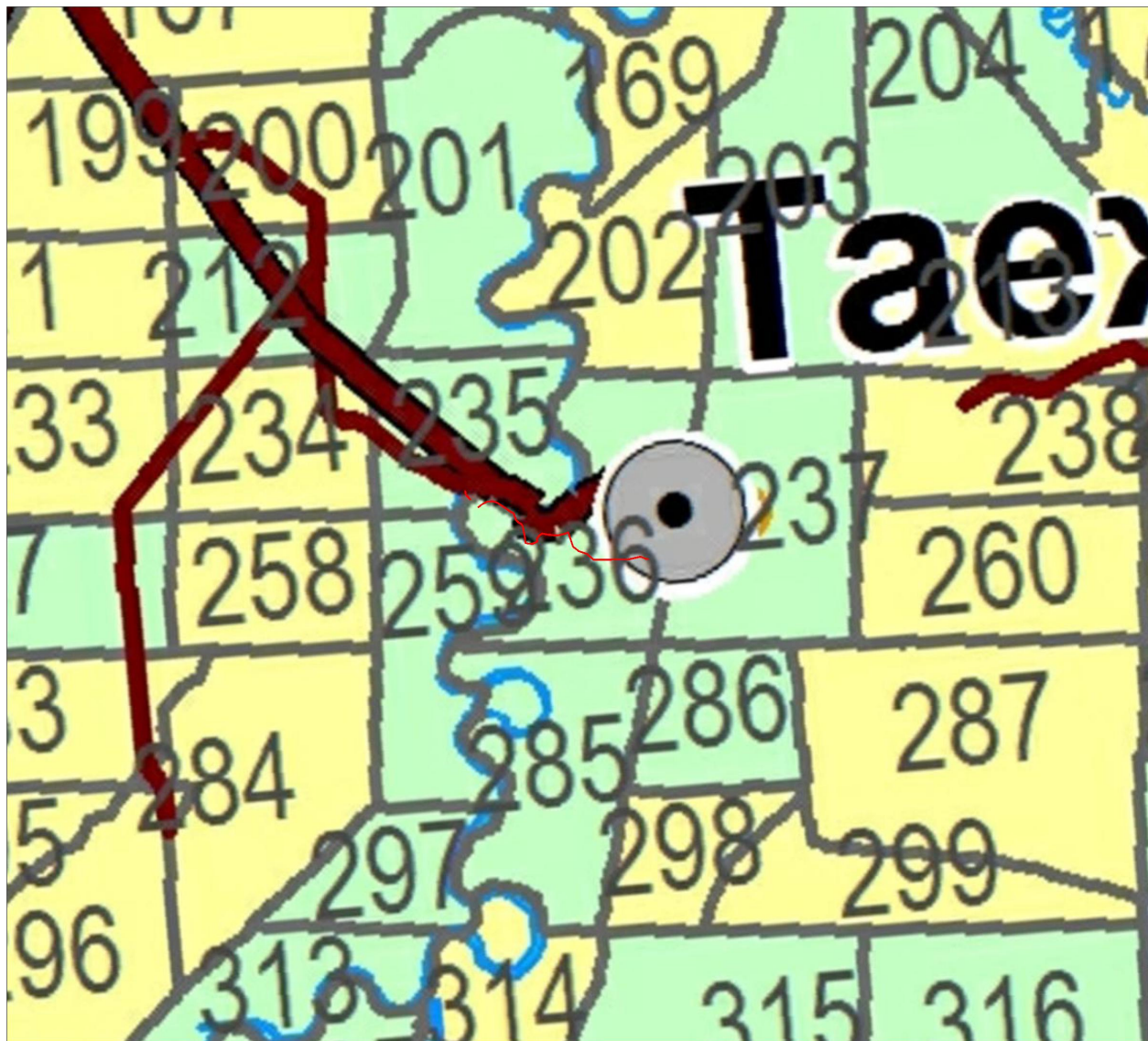
Цель использования: "Строительство ВОЛС в рамках проекта «Уравнивание цифрового неравенства» ПАО "Ростелеком"

ГУ "Атласовское лесничество" Щапинское участковое лесничество

в кварталах 235, 236

Площадь: 1,8300 га

М 1:80 000



**Условные обозначения:**

- - граница лесного участка, представленная на праве сервитута
- 4 класс пожарной опасности
- 3 класс пожарной опасности

## Характеристика водных объектов

Линейный объект "Строительство ВОЛС в рамках проекта «Уравнивание цифрового неравенства» ПАО "Ростелеком" частично расположен в границах водоохранной зоны р.Камчатка (площадь 0,9093 га). В соответствии со ст.65 Водного кодекса РФ ширина водоохранной зоны реки составляет 200 м.

Собственники земель, землевладельцы и землепользователи, на землях которых находятся водоохранные зоны и прибрежные защитные полосы, обязаны соблюдать установленный режим использования их. Лица, виновные в нарушении режима использования территорий водоохранных зон, несут ответственность в соответствии с действующим законодательством.

Государственный контроль за соблюдением порядка установления размеров и границ, а также режима хозяйственной и иной деятельности в пределах водоохранных зон возлагается на органы исполнительной власти субъектов РФ, бассейновые и другие территориальные органы управления использованием и охраной водного фонда, Министерства природных ресурсов РФ, специально уполномоченные государственные органы управления, использованием и охраной земель и специально уполномоченные органы управления лесным хозяйством в пределах их полномочий.

Согласно ст. 57 «Водного кодекса Российской Федерации» от 03.06.2006 № 74-ФЗ запрещается загрязнение и засорение болот отходами производства и потребления, загрязнение их нефтепродуктами, ядохимикатами и другими вредными веществами, также осушение либо иное использование болот или их частей не должно приводить к ухудшению состояния неиспользуемых частей этих болот, других водных объектов и к истощению вод.

Водные объекты в границах прохождения трассы ВОЛС отсутствуют. Раздел не разрабатывается.

Таблица №12

N п/п	Водный объект (водотоки (реки, ручьи, каналы), водоемы (озера, пруды, обводненные карьеры, водохранилища, противопожарные водоемы), болота (низинные, переходные, верховые), природные выходы подземных вод (родники, гейзеры))	Лесничество, участковое лесничество, квартал, выдел	Площадь, га
1	2	3	4

## Обоснование и характеристика проектируемых видов, объемов и сроков выполнения мероприятий по противопожарному обустройству лесов с учетом объектов, созданных при использовании лесов в соответствии с лесохозяйственным регламентом лесничества, и их территориальное размещение

Охраной лесов от пожаров считается охрана, направленная на предотвращение, своевременное обнаружение и ликвидацию лесного пожара, комплекс ежегодно проводимых мероприятий, в том числе и профилактических, направленных на предупреждение, снижение пожарной опасности, своевременное обнаружение и ликвидацию лесных пожаров.

Охрана лесов от пожаров осуществляется в соответствии с Лесным Кодексом.

Под пожарной безопасностью в лесах понимается обеспечение состояния, которое уменьшает до минимума возможность возникновения пожаров в них, и условий для успешной ликвидации загораний. Основные меры обеспечения пожарной безопасности в лесах установлены в части 1 ст. 53 Лесного кодекса РФ:

- 1) предупреждение лесных пожаров;
- 2) мониторинг пожарной опасности в лесах и лесных пожаров;
- 3) разработка и утверждение планов тушения лесных пожаров;
- 4) иные меры пожарной безопасности в лесах.

Предупреждение лесных пожаров включает в себя противопожарное обустройство лесов и обеспечение средствами предупреждения и тушения лесных пожаров.

Меры противопожарного обустройства лесов включают в себя:

- 1) строительство, реконструкцию и эксплуатацию лесных дорог, предназначенных для охраны лесов от пожаров;
- 2) строительство, реконструкцию и эксплуатацию посадочных площадок для самолетов, вертолетов, используемых в целях проведения авиационных работ по охране и защите лесов;
- 3) прокладку просек, противопожарных разрывов, устройство противопожарных минерализованных полос;
- 4) строительство, реконструкцию и эксплуатацию пожарных наблюдательных пунктов (вышек, матч, павильонов и других наблюдательных пунктов), пунктов сосредоточения противопожарного инвентаря;
- 5) устройство пожарных водоемов и подъездов к источникам противопожарного водоснабжения;
- 6) проведение работ по гидромелиорации;
- 7) снижение природной пожарной опасности лесов путем регулирования породного состава лесных насаждений;
- 8) проведение профилактического контролируемого противопожарного выжигания хвороста, лесной подстилки, сухой травы и других лесных горючих материалов;
- 9) иные определенные Правительством РФ меры.

Обеспечение средствами предупреждения и тушения лесных пожаров включает в себя:

- 1) приобретение противопожарного снаряжения и инвентаря;
- 2) содержание пожарной техники и оборудования, систем связи и оповещения;
- 3) создание резерва пожарной техники и оборудования, противопожарного снаряжения и инвентаря, а также горюче-смазочных материалов.

Иные меры, утвержденные постановлением Правительства РФ от 16.04.2011 г. № 281 «О мерах противопожарного обустройства лесов» включают в себя:

- прочистка просек, прочистка противопожарных минерализованных полос и их обновление;
- эксплуатация пожарных водоемов и подъездов к источникам водоснабжения;
- благоустройство зон отдыха граждан, пребывающих в лесах в соответствии со ст. 11 Лесного кодекса РФ;
- установка и эксплуатация шлагбаумов, устройство преград, обеспечивающих ограничение пребывания граждан в лесах в целях обеспечения пожарной безопасности;
- создание и содержание противопожарных заслонов и устройство лиственных опушек;
- установка и размещение стендов и других знаков и указателей, содержащих информацию о мерах пожарной безопасности в лесах.

Указанные меры противопожарного обустройства лесов на лесных участках, предоставленных на праве сервитута, осуществляются лицами, использующими леса на основании проекта освоения лесов.

Нормативно правовым актом, устанавливающим требования к обеспечению пожарной безопасности в лесах, является Постановление Правительства РФ от 07.10.2020 № 1614 "Об утверждении Правил пожарной безопасности в лесах".

Общие требования пожарной безопасности в лесах.

Со дня схода снежного покрова до установления устойчивой дождливой осенней погоды или образования снежного покрова в лесах запрещается:

а) использовать открытый огонь (костры, паяльные лампы, примусы, мангалы, жаровни) в хвойных молодняках, на гарях, на участках поврежденного леса, торфяниках, в местах рубок (на лесосеках), не очищенных от порубочных остатков (остатки древесины, образующиеся на лесосеке при валке и трелевке деревьев, а также при очистке стволов от сучьев, включающие вершинные части срубленных деревьев, откомлевки, сучья, хворост) и заготовленной древесины, в местах с подсохшей травой, а также под кронами деревьев. В других местах использование открытого огня допускается на площадках, отделенных противопожарной минерализованной (то есть очищенной до минерального слоя почвы) полосой шириной не менее 0,5 метра. Открытый огонь (костер, мангал, жаровня) после завершения сжигания порубочных остатков или его использования с иной целью тщательно засыпается землей или заливается водой до полного прекращения тления;

б) бросать горящие спички, окурки и горячую золу из курительных трубок, стекло (стеклянные бутылки, банки и др.);

в) применять при охоте пыжи из горючих (способных самовозгораться, а также возгораться при воздействии источника зажигания и самостоятельно гореть после его удаления) или тлеющих материалов;

г) оставлять промасленные или пропитанные бензином, керосином или иными горючими веществами материалы (бумагу, ткань, паклю, вату и другие горючие вещества) в не предусмотренных специально для этого местах;

д) заправлять горючим топливные баки двигателей внутреннего сгорания при работе двигателя, использовать машины с неисправной системой питания двигателя, а также курить или пользоваться открытым огнем вблизи машин, заправляемых горючим;

е) выполнять работы с открытым огнем на торфяниках.

Запрещается засорение леса отходами производства и потребления.

Со дня схода снежного покрова до установления устойчивой дождливой осенней погоды или образования снежного покрова органы государственной власти, органы местного самоуправления, учреждения, организации, иные юридические лица независимо от их организационно-правовых форм и форм собственности, крестьянские (фермерские) хозяйства, общественные объединения,

индивидуальные предприниматели, должностные лица, граждане Российской Федерации, иностранные граждане и лица без гражданства, владеющие, пользующиеся и (или) распоряжающиеся территорией, прилегающей к лесу (покрытые лесной растительностью земли), обеспечивают их очистку от сухой травянистой растительности, пожнивных остатков, валежника, порубочных остатков, отходов производства и потребления и других горючих материалов на полосе шириной не менее 10 метров от границ территории и (или) леса либо отделяют противопожарной минерализованной полосой шириной не менее 1,4 метра или иным противопожарным барьером.

Запрещается выжигание хвороста, лесной подстилки, сухой травы и других горючих материалов (веществ и материалов, способных самовозгораться, а также возгораться при воздействии источника зажигания и самостоятельно гореть после его удаления) на земельных участках, непосредственно примыкающих к лесам, защитным и лесным насаждениям и не отделенных противопожарной минерализованной полосой шириной не менее 0,5 метра.

Юридические лица и граждане, осуществляющие использование лесов, обязаны:

а) хранить горюче-смазочные материалы в закрытой таре, производить в период пожароопасного сезона очистку мест их хранения от растительного покрова, древесного мусора, других горючих материалов и отделение противопожарной минерализованной полосой шириной не менее 1,4 метра;

б) уведомлять при корчевке пней с помощью взрывчатых веществ о месте и времени проведения этих работ органы государственной власти или органы местного самоуправления, указанные в пункте 4 настоящих Правил, не менее чем за 10 дней до их начала, прекращать корчевку пней с помощью этих веществ при высокой пожарной опасности в лесу;

в) соблюдать нормы наличия средств предупреждения и тушения лесных пожаров при использовании лесов, утверждаемые Министерством природных ресурсов и экологии Российской Федерации, а также содержать средства предупреждения и тушения лесных пожаров в период пожароопасного сезона в готовности, обеспечивающей возможность их немедленного использования;

г) в случае обнаружения лесного пожара на соответствующем лесном участке немедленно сообщить об этом в специализированную диспетчерскую службу и принять все возможные меры по недопущению распространения лесного пожара.

Юридические лица и индивидуальные предприниматели, осуществляющие использование лесов или имеющие объекты в лесу, перед началом пожароопасного сезона, а лица, ответственные за проведение массовых мероприятий в лесу, перед выездом или выходом в лес обязаны провести инструктаж своих работников или участников массовых мероприятий и других мероприятий о соблюдении требований настоящих Правил и предупреждении возникновения лесных пожаров, а также о способах их тушения.

Организации, осуществляющие авиационные работы по охране и защите лесов, обязаны обо всех обнаруженных нарушениях настоящих Правил немедленно сообщить об этом в специализированную диспетчерскую службу и информировать органы государственной власти или органы местного самоуправления, указанные в пункте 4 настоящих Правил.

Требования пожарной безопасности в лесах при размещении и эксплуатации линий связи.

При строительстве, эксплуатации линий связи, а также при содержании проложенных вдоль таких объектов просек обеспечиваются рубка лесных насаждений, складирование и уборка заготовленной древесины, порубочных остатков, при условии соблюдения следующих требований:

1. При проведении рубок лесных насаждений одновременно с заготовкой древесины следует производить очистку мест рубок (лесосек) от порубочных остатков.

В случаях, когда граждане и юридические лица, осуществляющие использование лесов, обязаны сохранить подрост и молодняк, огневые способы очистки мест рубок (лесосек) от порубочных остатков запрещаются.

2. При проведении очистки мест рубок (лесосек) осуществляются:

а) весенняя доочистка в случае рубки в зимнее время;

б) укладка порубочных остатков длиной не более 2 метров в кучи или валы шириной не более 3 метров с уплотнением их к земле для перегнивания, сжигания или разбрасывания в измельченном виде по площади места рубки (лесосеки) на расстоянии не менее 10 метров от прилегающих лесных насаждений. Расстояние между валами должно быть не менее 20 метров, если оно не обусловлено технологией лесосечных работ;

в) завершение сжигания порубочных остатков при огневом способе очистки мест рубок (лесосек) до начала пожароопасного сезона. Сжигание порубочных остатков от летней заготовки древесины и порубочных остатков, собранных при весенней доочистке мест рубок (лесосек), производится осенью, после окончания пожароопасного сезона.

3. В отдельных районах в виде исключения сжигание порубочных остатков допускается в период пожароопасного сезона (при установлении первого класса пожарной опасности в лесах в зависимости от условий погоды) по решению органов государственной власти или органов местного самоуправления, указанных в пункте 4 настоящих Правил.

4. При сжигании порубочных остатков должны обеспечиваться сохранность имеющихся на местах рубок (лесосеках) подроста, деревьев-семенников и других несрубленных деревьев, а также полное сгорание порубочных остатков.

Сжигание порубочных остатков сплошным палом запрещается.

Допускается складирование вырубленной древесины в границах просеки с соблюдением требований пункта 29 Постановления Правительства РФ от 07.10.2020 № 1614 "Об утверждении Правил пожарной безопасности в лесах" в случае, если выполнение требований пункта 31 при складировании невозможно ввиду отсутствия близлежащих открытых пространств или ширины просеки.

Таблица №13

Объект противопожарного обустройства	Виды мероприятий	Лесничество, участковое лесничество, урочище, дача	Целевое назначение лесов	N квартала	N выдела	Единица измерения	Потребность в соответствии с действующими нормативами	Имеется в наличии	Проектируемый объем мероприятий		Сроки выполнения мероприятий
									всего	ежегодный объем	
1	2	3	4	5	6	7	8	9	10	11	12
Линия связи	Установка и размещение стендов и других знаков и указателей, содержащих информацию о мерах пожарной безопасности в лесах: аншлаг	Атласовское, Щапинское	Защитные леса	235	38	Штука	1		1	1	в течение пожаро-опасного сезона (июль-сентябрь) 2023г.
Линия связи	Строительство, реконструкция и эксплуатация пункта сосредоточения противопожарного инвентаря	п. Таёжный, ул.Московская, д.2				Штука	1		1	1	в течение пожаро-опасного сезона (июль-сентябрь) 2023г.
Линия связи	Содержание территорий, отведенных под сооружения, в состоянии, свободном от древесного мусора и иных горючих материалов	Атласовское, Щапинское	Защитные леса	235	38,50,39	Гектар	0,0843		0,0843	0,0843	в течение пожаро-опасного сезона (июль-сентябрь) 2023г.
		Атласовское, Щапинское	Защитные леса	236	23,24,25, 29,30,32, 49	Гектар	1,7457		1,7457	1,7457	в течение пожаро-опасного сезона (июль-сентябрь) 2023г.
Линия связи	Очистка от сухой травянистой растительности, пожнивных остатков, валежника, порубочных остатков, отходов производства и потребления и других горючих материалов на полосе шириной не менее 10 м	Атласовское, Щапинское	Защитные леса	235	38,50,39	Гектар	0,0843		0,0843	0,0843	в течение пожаро-опасного сезона (июль-сентябрь) 2023г.
		Атласовское, Щапинское	Защитные леса	236	23,24,25, 29,30,32, 49	Гектар	1,7457		1,7457	1,7457	в течение пожаро-опасного сезона (июль-сентябрь) 2023г.

**Обоснование и характеристика проектируемых видов, объемов и сроков выполнения мероприятий по противопожарному обустройству лесов с учетом объектов, созданных при использовании лесов в соответствии с лесохозяйственным регламентом лесничества, и их территориальное размещение (тематическая лесная карта)**

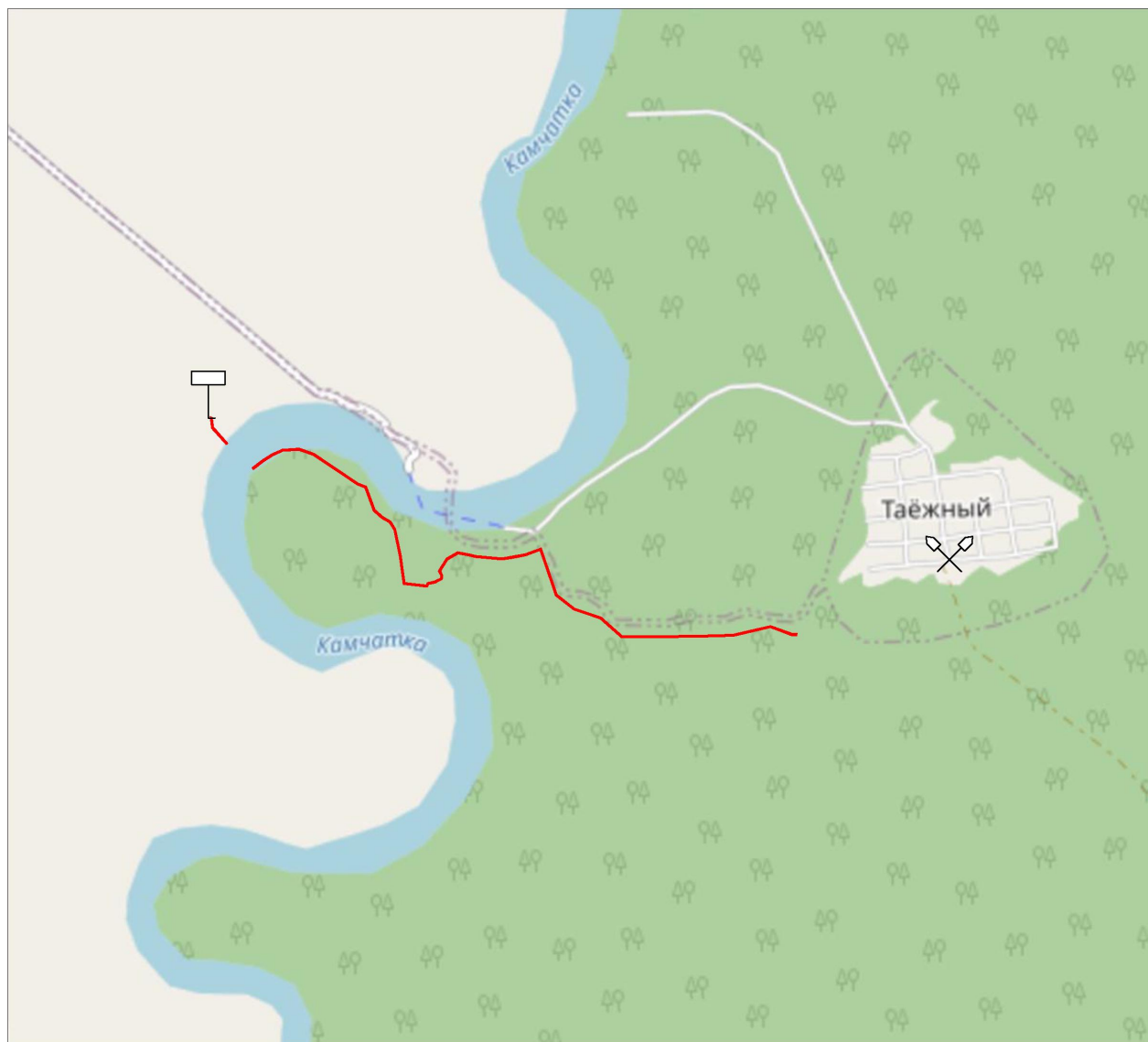
Цель использования: "Строительство ВОЛС в рамках проекта «Уравнивание цифрового неравенства» ПАО "Ростелеком"

ГУ "Атласовское лесничество" Шапинское участковое лесничество

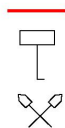
в кварталах 235, 236

Площадь: 1,8300 га

М 1:25 000



**Условные обозначения:**



- граница лесного участка, представленная на праве сервитута

- установка и размещение стенда в виде аншлага

- пункт сосредоточения противопожарного инвентаря

**Сведения о наличии и потребности в пожарной технике, оборудовании, снаряжении и инвентаре на лесном участке**

В целях осуществления охраны лесов от пожаров в соответствии с основами лесного законодательства объект обеспечен средствами предупреждения и тушения лесных пожаров. Ниже приведены наличие и потребность в пожарной технике и оборудовании, снаряжении и инвентаре, составленной в соответствии с Приказом Минприроды России от 28.03.2014 N 161 «Об утверждении видов средств предупреждения и тушения лесных пожаров, нормативов обеспеченности данными средствами лиц, использующих леса, норм наличия средств предупреждения и тушения лесных пожаров при использовании лесов».

Таблица №14

Наименование	Единица измерения	В соответствии с действующими нормативами	Имеется в наличии	Проектируется приобретение, аренда, изготовление	Место расположения
1	2	3	4	5	6
Мобильные средства пожаротушения (в том числе малый лесопатрульный комплекс или легковой автомобиль повышенной проходимости с комплектом пожарно-технического вооружения (за исключением спасательного оборудования)	Штука	1	1		п.Таёжный, ул.Московская, д.2
Пожарная мотопомпа с подачей от 100 до 800 л./мин., укомплектованная пожарно-техническим вооружением (в соответствии руководством по эксплуатации (паспортом) на пожарную мотопомпу)	Штука				
Пожарное оборудование: Съёмные цистерны или резиновые емкости для воды объемом 1000-1500 л.	Штука				
Комплект напорных пожарных рукавов (с характеристиками, предусмотренными с документацией на мотопомпу)	Погонный метр				
Торфяные лесопожарные стволы <2>	Комплект				
Пожарный инструмент: Воздуходувки	Штука				
Бензопилы	Штука	1	1		п.Таёжный, ул.Московская, д.2
Ранцевые лесные опрыскиватели	Штука	5	5		п.Таёжный, ул.Московская, д.2
Топоры	Штука	5	5		п.Таёжный, ул.Московская, д.2
Лопаты	Штука	10	10		п.Таёжный, ул.Московская, д.2
Емкость для доставки воды объемом 10 - 15 л	Штука	3	3		п.Таёжный, ул.Московская, д.2
Системы связи и оповещения: Электромегафоны	Штука				
Радиостанции носимые, возимые УКВ или КВ диапазона (при отсутствии устойчивой сотовой связи)<3>	Штука				
Дежурная спецодежда (защитные каски, защитные очки, средства защиты органов дыхания и зрения, плащи из огнеупорной ткани, энцефалитные костюмы, сапоги кирзовые (ботинки), брезентовые рукавицы)	Комплект	По числу лиц, участвующих в мероприятиях по недопущению распространения лесных пожаров			п.Таёжный, ул.Московская, д.2
Аптечки первой помощи	Штука	По 1 на каждые 5 человек, участвующих в мероприятиях по недопущению распространения лесных пожаров			п.Таёжный, ул.Московская, д.2

Огнетушащие вещества: Смачиватели, пенообразователи	Килограмм				
Дополнительные: Зажигательные аппараты	Штука				
Бидоны или канистры для питьевой воды	Штука	1	1		п.Таёжный, ул.Московская, д.2
Бортовой автомобиль повышенной проходимости или вездеход	Штука	1	1		п.Таёжный, ул.Московская, д.2
Бульдозеры мощностью свыше 100 л.с. (или экскаватор) <4>	Штука				

Указанные нормы приведены в расчете на один пункт сосредоточения противопожарного оборудования и инвентаря. Пункт сосредоточения размещается с учетом трехчасовой возможности доставки ресурсов пожаротушения как наземным, так и авиационным способами.

На каждое транспортное средство дополнительно предусматриваются:

- топор - 1 шт.,
- лом обыкновенный - 1 шт.,
- ведро (или емкость для доставки воды 10-15 л) - 1 шт.,
- огнетушитель - 1 шт.

### Обоснование и характеристика видов и объемов планируемых профилактических мероприятий по защите лесов, с указанием мест проведения профилактических мероприятий

Сведения отсутствуют. Раздел не заполняется.

Таблица №15

Целевое назначение лесов	N квартала	N выдела	Профилактические мероприятия													
			Профилактические лесохозяйственные мероприятия						Профилактические биотехнические мероприятия							
			Лечение деревьев, шт.	Применение пестицидов для предотвращения появления очагов вредных организмов, га		Использование удобрений и минеральных добавок для повышения устойчивости лесных насаждений в неблагоприятные периоды (засуха, повреждение насекомыми), га		Улучшение условий обитания и размножения насекомоядных птиц и других насекомоядных животных, шт.		Охрана местообитаний, выпуск, расселение и интродукция насекомых- энтомофагов, га		Посев травянистых нектароносных растений, га		Использование феромонов, шт.		
всего	ежегодн ый объем	всего	ежегодн ый объем	всего	ежегодн ый объем	всего	ежегодн ый объем	всего	ежегодн ый объем	всего	ежегодн ый объем	всего	ежегодн ый объем	всего	ежегодн ый объем	
1	2	3	4	5	6	7	8	9	10	11	12	13	14	15	16	17
Защитные леса																
Итого																
Резервные леса																
Итого																
Эксплуатационные леса																
Итого																
Всего																

### Сведения о наличии очагов вредных организмов на лесном участке, с указанием их местоположения и мероприятий, необходимых для ликвидации очагов вредных организмов

Сведения отсутствуют. Раздел не заполняется.

Таблица №16

Наименование очагов вредных организмов	Целевое назначение лесов	Лесничество, участковое лесничество	N квартала	N выдела	Площадь, га	Мероприятия, необходимые для ликвидации очагов вредных организмов
1	2	3	4	5	6	7

### Сведения о повреждении и гибели лесов на начало действия проекта освоения лесов с указанием их местоположения

Сведения отсутствуют. Раздел не заполняется.

Таблица №17

Наименование причин повреждения и гибели лесов	Целевое назначение лесов	Лесничество, участковое лесничество	N квартала	N выдела	Площадь поврежденных и погибших насаждений нарастающим итоном, га	Площадь погибших насаждений нарастающим итоном, га
1	2	3	4	5	6	7



**Обоснование и характеристика видов и объемов планируемых санитарно-оздоровительных мероприятий на лесном участке, с указанием мест проведения санитарно-оздоровительных мероприятий**

Сведения отсутствуют. Раздел не заполняется.

Таблица №18

Вид санитарно-оздоровительного мероприятия	Лесничество, участковое лесничество	N квартала	N выдела	Площадь, га	Вырубаемый запас, м3			Год проведения	Обоснование
					общий	ликвидный	деловой		
1	2	3	4	5	6	7	8	9	10
<b>Защитные леса</b>									
<b>Итого</b>									
<b>Резервные леса</b>									
<b>Итого</b>									
<b>Эксплуатационные леса</b>									
<b>Итого</b>									
<b>Всего</b>									

**Обоснование и характеристика проектируемых видов и объемов защитных мероприятий в зонах радиоактивного загрязнения (если таковые имеются)**

Сведения отсутствуют. Раздел не заполняется.

Таблица №19

Наименование лесничества, участкового лесничества	Номер лесного квартала	Перечень выделов	Площадь, га	Зона загрязнения (слабая, средняя, сильная)	Защитные мероприятия в зонах радиоактивного загрязнения (на площади, га)			
					Установка предупреждающих аншлагов, шт.	Радиационный контроль лесных ресурсов (по видам)	Дозиметрический контроль при проведении лесохозяйственных работ	Прочие защитные мероприятия
1	2	3	4	5	6	7	8	9

**Ведомость лесотаксационных выделов, входящих в зоны радиоактивного загрязнения (если таковые имеются), с указанием ограничений по видам использования лесных участков и заготовки лесных ресурсов**

Сведения отсутствуют. Раздел не заполняется.

Таблица №20

Лесничество, участковое лесничество	N квартала	N выдела	Площадь, га	Зона загрязнения (слабая, средняя, сильная)	Ограничение использования лесного участка
1	2	3	4	5	6

**Площадь земель, нуждающихся в лесовосстановлении**

В соответствии со ст. 61 ЛК РФ вырубленные леса подлежат воспроизводству.

Лесовосстановление осуществляется естественным, искусственным или комбинированным способом в целях восстановления вырубленных, погибших, поврежденных лесов, а также сохранения полезных функций лесов, их биологического разнообразия.

Лесовосстановление осуществляется на основании проекта лесовосстановления лицами, осуществляющими рубки лесных насаждений в соответствии со ст. 62 ЛК РФ.

Правила лесовосстановления, состав проекта лесовосстановления, порядок разработки проекта лесовосстановления и внесения в него изменений, утверждены приказом Министерства природных ресурсов и экологии РФ 4.12.2020 № 1014 "Об утверждении Правил лесовосстановления, состава проекта лесовосстановления, порядка разработки проекта лесовосстановления и внесения в него изменений" (далее - Правила) и устанавливают критерии и требования к лесовосстановлению во всех лесных районах Российской Федерации и регулируют деятельность по восстановлению лесов в отношении земель требующих лесовосстановления.

Порядок выполнения работ по лесовосстановлению или лесоразведению лицами, использующими леса в соответствии со статьями 43 - 46 Лесного кодекса Российской Федерации, на площади, равной площади вырубаемых лесных насаждений утверждены постановлением Правительства РФ от 07.05.2019 № 566 "Об утверждении Правил выполнения работ по лесовосстановлению или лесоразведению лицами, использующими леса в соответствии со статьями 43 - 46 Лесного кодекса Российской Федерации, и лицами, обратившимися с ходатайством или заявлением об изменении целевого назначения лесного участка".

Площади земель, нуждающиеся в лесовосстановлении размещены на сайте Агენტства <https://www.kamgov.ru/agles/Les/komplex> «Информация о землях, предназначенных для искусственного лесовосстановления, на землях лесного фонда».

На части лесного участка фонд лесовосстановления отсутствует.

Таблица №21

Категория земель фонда лесовосстановления	Лесничество, участковое лесничество	N квартала	N выдела	Площадь, га
-------------------------------------------	-------------------------------------	------------	----------	-------------

1	2	3	4	5

### Плановые способы и объемы лесовосстановления

Лесовосстановление вырубленных, погибших, поврежденных насаждений может быть обеспечено естественным путем, искусственным или комбинированным и должно привести к восстановлению лесных насаждений, сохранению биологического разнообразия и полезных функций лесов (ст. 62 ЛК РФ).

Правила лесовосстановления, утвержденные Приказом Минприроды России от 29 декабря 2021 года N 1024, устанавливают требования к лесовосстановлению по лесным районам Российской Федерации.

Лесовосстановление проводится на вырубках, гарях, прогалинах, иных не покрытых лесной растительностью или пригодных для лесовосстановления землях. Лесоразведение возможно на нелесных землях (болота, гольцы и прочие), на которых необходимо предварительно проводить мелиорацию.

Естественное восстановление лесов осуществляется за счет мер содействия лесовосстановлению:

- сохранение возобновившегося под пологом лесных насаждений жизнеспособного поколения основных лесных древесных пород;
- сохранением подроста ценных пород при проведении рубок насаждений;
- минерализации поверхности почвы;
- ухода за подростом ценных лесных древесных пород на непокрытых лесной растительностью площадях;
- огораживания площадей.

Искусственное восстановление лесов осуществляется путем создания лесных культур: посадки семян, саженцев, черенков или посева семян лесных растений.

Комбинированное восстановление лесов осуществляется за счет сочетания естественного и искусственного лесовосстановления.

Мероприятия по лесовосстановлению настоящим проектом освоения лесов не проектируются

Таблица №22

Категории земель, требующих лесовосстановления	Искусственное лесовосстановление			Комбинированное лесовосстановление	Естественное лесовосстановление	Всего
	итого	в том числе посев	в том числе посадка			
1	2	3	4	5	6	7
<b>Итого</b>						
<b>Средние ежегодные объемы лесовосстановления</b>						

### Ведомость лесотаксационных выделов, в которых планируются мероприятия по лесовосстановлению

Для видов использования лесов, определенных статьями 43 - 46 Лесного кодекса, данная ведомость не заполняется

Таблица №23

Категория земель фонда лесовосстановления	Лесничество, участковое лесничество	N квартала	N выдела	Площадь, га	Планируемый способ лесовосстановления
1	2	3	4	5	6

### Ведомость лесотаксационных выделов, в которых проектируются мероприятия по уходу за лесами

Сведения отсутствуют. Раздел не разрабатывается.

Таблица №24

Лесничество, участковое лесничество	Вид ухода	Целевая порода	N квартала	N выдела	Площадь, га
1	2	3	4	5	6

### Площадь лесов, нуждающихся в уходе за лесами, проектируемые виды и ежегодные объемы ухода за лесами при воспроизводстве лесов, не связанные с заготовкой древесины

Сведения отсутствуют. Раздел не разрабатывается.

Таблица №25

Породы (указывается соответствующая порода)	Площадь лесов, нуждающихся в уходе за лесами, га	Ежегодная площадь ухода за лесами, га	Вид ухода
1	2	3	4
<b>Хвойное</b>			
<b>Итого</b>			
<b>Твердолиственное</b>			
<b>Итого</b>			
<b>Мягколиственное</b>			
<b>Итого</b>			
<b>Всего</b>			

## Ведомость лесотаксационных выделов, в которых проектируются мероприятия по охране объектов животного и растительного мира, водных объектов

Проектируемые виды и объемы мероприятий по охране водных объектов

В соответствии с Водным кодексом РФ в границах водоохранных зон запрещаются:

- 1) использование сточных вод в целях регулирования плодородия почв;
- 2) размещение кладбищ, скотомогильников, объектов размещения отходов производства и потребления, химических, взрывчатых, токсичных, отравляющих и ядовитых веществ, пунктов захоронения радиоактивных отходов, а также загрязнение территории загрязняющими веществами, предельно допустимые концентрации которых в водах водных объектов рыбохозяйственного значения не установлены;
- 3) осуществление авиационных мер по борьбе с вредными организмами;
- 4) движение и стоянка транспортных средств (кроме специальных транспортных средств), за исключением их движения по дорогам и стоянки на дорогах и в специально оборудованных местах, имеющих твердое покрытие;
- 5) строительство и реконструкция автозаправочных станций, складов горюче-смазочных материалов (за исключением случаев, если автозаправочные станции, склады горюче-смазочных материалов размещены на территориях портов, инфраструктуры внутренних водных путей, в том числе баз (сооружений) для стоянки маломерных судов, объектов органов федеральной службы безопасности), станций технического обслуживания, используемых для технического осмотра и ремонта транспортных средств, осуществление мойки транспортных средств;
- 6) хранение пестицидов и агрохимикатов (за исключением хранения агрохимикатов в специализированных хранилищах на территориях морских портов за пределами границ прибрежных защитных полос), применение пестицидов и агрохимикатов;
- 7) сброс сточных, в том числе дренажных, вод;
- 8) разведка и добыча общераспространенных полезных ископаемых (за исключением случаев, если разведка и добыча общераспространенных полезных ископаемых осуществляются пользователями недр, осуществляющими разведку и добычу иных видов полезных ископаемых, в границах предоставленных им в соответствии с законодательством Российской Федерации о недрах горных отводов и (или) геологических отводов на основании утвержденного технического проекта.

В соответствии со ст. 115 ЛК РФ в ценных лесах запрещаются строительство и эксплуатация объектов капитального строительства, за исключением линейных объектов и гидротехнических сооружений.

В целях предотвращения возникновения негативного воздействия на грунтовые воды, данным проектом предусматриваются следующие мероприятия на часть лесного участка при строительстве объекта, не связанного с созданием лесной инфраструктуры:

- запрещение несанкционированного проезда техники за пределами площади отвода;
  - оборудование мест скопления отходов, передача отходов на утилизацию и размещение специализированным организациям;
  - запрещение сброса отходов, грунтов, неочищенных сточных вод в водные объекты;
  - запрещение использования неисправных транспортных средств во избежание утечек нефтепродуктов и загрязнения территории
- Запрещается проведение работ в период размножения животных и гнездования птиц.

Специальные обследования и мероприятия по охране объектов животного мира настоящим проектом не проектируются.

Проектируемые виды и объемы мероприятий по охране объектов животного мира, проектируемые виды и объемы мероприятий по охране объектов растительного мира

Сохранению биоразнообразия и животного мира способствуют нормы и правила заготовки древесины, основными из них являются:

- ежегодный объем древесины ограничивается объемом расчетной лесосеки, размер которой подсчитывается по принципу неистощительного и непрерывного лесопользования;
- размеры и площади лесосек не превышают допустимых;
- разработка лесосеки производится по правилам, способствующим скорейшему возобновлению леса, в защитных лесах намечаются только выборочные (несплошные) способы рубок, как наиболее экологичные;
- нарушенные земли (лесовозные усы, погрузочные площадки и т.д.) по окончании их использования подлежат обязательной рекультивации.

В целях предотвращения гибели объектов животного мира запрещается:

- 1) выжигание растительности, хранение и применение ядохимикатов, удобрений, химических реагентов, горюче-смазочных материалов и других, опасных для объектов животного мира и среды их обитания материалов, сырья и отходов производства без осуществления мер, гарантирующих предотвращение заболеваний и гибели объектов животного мира, ухудшения среды их обитания;
- 2) установление сплошных, не имеющих специальных проходов заграждений и сооружений на путях массовой миграции животных;
- 3) расчистка просек под линиями связи и электропередачи вдоль трубопроводов от подроста древесно-кустарниковой растительности в период размножения животных.

При проектировании и строительстве новых линий связи и электропередачи должны предусматриваться меры по предотвращению и сокращению риска гибели птиц в случае соприкосновения с токонесущими проводами на участках их прикрепления к конструкциям опор, а также при столкновении с проводами во время полета.

Линии электропередачи, опоры и изоляторы должны оснащаться специальными птицепролетными устройствами, в том числе препятствующими птицам устраивать гнездовья в местах, допускающих прикосновение птиц к токонесущим проводам.

Запрещается использование в качестве специальных птицепролетных устройств неизолированных металлических конструкций.

Для предотвращения гибели объектов животного мира от воздействия электромагнитного поля линий электропередачи вдоль этих линий устанавливаются санитарно-защитные полосы.

Запрещается превышение нормативов предельно допустимых уровней воздействия электромагнитных полей и иных вредных физических воздействий линий электропередачи на объекты животного мира.

В местах массовой миграции птиц для предотвращения их гибели от столкновения с линиями связи рекомендуется замена воздушной проводной системы связи на подземную кабельную или радиорелейную.

Юридические и физические лица, действующие во всех сферах производства, обязаны своевременно информировать Агентство лесного хозяйства Камчатского края о случаях гибели животных при осуществлении производственных процессов, а также при эксплуатации транспортных магистралей, трубопроводов, линий связи и электропередачи.

Юридические и физические лица, виновные в нарушении настоящих Требований, несут ответственность в соответствии с действующим законодательством Российской Федерации и Камчатского края.

Таблица №26

Наименование объекта	Проектируемые мероприятия	Лесничество, участковое лесничество	N квартала	N выдела	Площадь, га	Объем, единица измерения
1	2	3	4	5	6	7

Строительство ВОЛС в рамках проекта "Устранение цифрового неравенства" ПАО "Ростелеком"	<ul style="list-style-type: none"> <li>- соблюдение границы, предоставленной на праве сервитута;</li> <li>- запрещение размещения в водоохранной зоне производственных объектов;</li> <li>- запрещение несанкционированного проезда техники в водоохранной зоне и за пределами площади отвода;</li> <li>- исключение размещения отвалов размывания грунтов в прибрежной защитной полосе;</li> <li>- оборудование мест скопления отходов, передача отходов на утилизацию и размещение специализированным организациям;</li> <li>- запрещение сброса отходов, грунтов, неочищенных сточных вод в водные объекты;</li> <li>- запрещение использования неисправных транспортных средств во избежание утечек нефтепродуктов и загрязнения территории;</li> <li>- соблюдение требований ГОСТов и санитарных норм в области: электрических и магнитных полей, электромагнитных помех, шума;</li> <li>- соблюдение технологии проведения всех видов работ на участке;</li> <li>- своевременное проведение осмотров и капитального ремонта.</li> </ul>	Атласовское, Щапинское	235	38,50,39	0,0843	0,0843, Гектар
		Атласовское, Щапинское	236	23,24,25, 29,30,32, 49	1,7457	1,7457, Гектар

## II. Организация использования лесов

### Строительство, реконструкция, эксплуатация линейных объектов

**Сведения о характеристиках и обосновании проектируемых видов и объемов работ по строительству, реконструкции, эксплуатации линейных объектов**

Таблица №27

N п/п	Вид проектируемых работ по строительству, реконструкции, эксплуатации линейных объектов	Характеристика и обоснование проектируемых работ по строительству, реконструкции, эксплуатации линейных объектов	Объем проектируемых работ по строительству, реконструкции, эксплуатации линейных объектов
-------	-----------------------------------------------------------------------------------------	------------------------------------------------------------------------------------------------------------------	-------------------------------------------------------------------------------------------

1	Строительство линии связи	<p>В соответствии с условиями соглашения об установлении сервитута основной целью использования части лесного участка является строительство, реконструкция, эксплуатация линейного объекта: «строительство ВОЛС в рамках проекта «Уравнивание цифрового неравенства ПАО Ростелеком».</p> <p>В целях развития сети связи планируется размещение волоконно-оптической линии связи на территории Мильковского района Камчатского края в рамках проекта «Уравнивание цифрового неравенства ПАО «Ростелеком».</p> <p>Прокладка кабеля осуществляется в соответствии с указаниями «Руководства по строительству линейных сооружений магистральных и внутризоновых оптических линий связи» «СККТБ-ТОМАСС», г. Москва, 1993 г.</p> <p>Проектом освоения лесов предусматривается прокладка оптических кабелей марки ОК- ГРУНТ в грунте на глубине 1,2 м от спланированной поверхности земли.</p> <p>Разработка траншеи для прокладки кабеля планируется вручную. Разработка траншеи экскаватором предусматривается на участках трассы, где нецелесообразно применять кабелеукладочную технику.</p> <p>Для предотвращения механических повреждений кабеля при проведении земляных работ предусматривается прокладка над кабелем на глубине 0,6 м от спланированной поверхности земли сигнально-поисковой полиэтиленовой ленты. Прокладка кабеля и опознавательной ленты в предварительно разработанную траншею проводится последовательно с послойной засыпкой грунта и трамбовкой.</p> <p>В местах стыка строительных длин кабелей предусматривается монтаж муфт типа МТОК- В2/216-1КТ3645-К-4 тип-1 в грунте. Для монтажа муфт предусматриваются запасы кабелей по 15 м от каждого конца строительной длины кабеля.</p> <p>В местах размещения муфт, на пересечении с коммуникациями, в местах изменения направления трассы на кабельных переходах (с двух сторон) и в зоне прямой видимости предусматривается установка указательных и замерных столбиков.</p> <p>По окончании работ на переходе устанавливаются два знака обозначения кабельной линии, определяющих фактическое местоположение створа кабельной перехода.</p> <p>Материалы защитных покровов и оболочек кабеля не выделяют вредных химических веществ и биологических отходов и являются экологически безопасными. Прокладываемые кабели не создают шума и вибрации и не оказывают вредного воздействия на окружающую среду. Специальных мер по охране подземных и поверхностных вод не требуется.</p> <p>На период строительства заправка автотранспорта, строительных машин и механизмов производится на ближайшей автозаправочной станции с соблюдением всех мер предосторожности против растекания горюче-смазочных материалов по земле и с соблюдением правил пожарной безопасности при работе с горюче-смазочными материалами.</p> <p>Строительный мусор вывозится самостоятельно при помощи имеющейся в собственности техники.</p> <p>Вывезенный строительный мусор доставляется и утилизируется на полигоне ТБО и ПО.</p>	1,83 га
---	---------------------------	----------------------------------------------------------------------------------------------------------------------------------------------------------------------------------------------------------------------------------------------------------------------------------------------------------------------------------------------------------------------------------------------------------------------------------------------------------------------------------------------------------------------------------------------------------------------------------------------------------------------------------------------------------------------------------------------------------------------------------------------------------------------------------------------------------------------------------------------------------------------------------------------------------------------------------------------------------------------------------------------------------------------------------------------------------------------------------------------------------------------------------------------------------------------------------------------------------------------------------------------------------------------------------------------------------------------------------------------------------------------------------------------------------------------------------------------------------------------------------------------------------------------------------------------------------------------------------------------------------------------------------------------------------------------------------------------------------------------------------------------------------------------------------------------------------------------------------------------------------------------------------------------------------------------------------------------------------------------------------------------------------------------------------------------------------------------------------------------------------------------------------------------------------------------------------------------------------------------------------------------------------------------------------------------------------------------------------------------------------------------------------------------------------------------------------------------------------------------------------------------------------------------------------------------------------------------------------------------------------------------------------------------------------------------------------------------------------------------------------------------------------------------------------------------------------------------------------------------------------------------------------------------------------------------------------------------------------------------------------------------	---------

---

**Характеристика существующих и проектируемых объектов, строений и сооружений при строительстве, реконструкции, эксплуатации линейных объектов на лесном участке**

Таблица №28

Наименование объекта, строения, сооружения	Лесничество, участковое лесничество	N квартала	N выдела	Площадь объекта, строения, сооружения, м2	Протяженност ь объекта, м	Характеристика объекта	Проектируемые мероприятия
1	2	3	4	5	6	7	8
Линия связи	Атласовское, Щапинское	235	38	508,00	3 051	Волоконно-оптич еская линия связи на территории Мильковского района Камчатского края, шириной 6м	Строительство
		235	50	42,00		Волоконно-оптич еская линия связи на территории Мильковского района Камчатского края, шириной 6м	
		235	39	293,00		Волоконно-оптич еская линия связи на территории Мильковского района Камчатского края, шириной 6м	
		236	23	1 740,00		Волоконно-оптич еская линия связи на территории Мильковского района Камчатского края, шириной 6м	
		236	24	2 570,00		Волоконно-оптич еская линия связи на территории Мильковского района Камчатского края, шириной 6м	
		236	25	631,00		Волоконно-оптич еская линия связи на территории Мильковского района Камчатского края, шириной 6м	
		236	29	2 385,00		Волоконно-оптич еская линия связи на территории Мильковского района Камчатского края, шириной 6м	
		236	30	1 225,00		Волоконно-оптич еская линия связи на территории Мильковского района Камчатского края, шириной 6м	
		236	32	1 934,00		Волоконно-оптич еская линия связи на территории Мильковского района Камчатского края, шириной 6м	

		236	49	6 972,00		Волоконно-оптическая линия связи на территории Мильковского района Камчатского края, шириной 4 м	
Лесохозяйственный, лесоустроительный знак, информационный щит, аншлаг	Атласовское, Щапинское	235	38			Щит, расположенный на участке с текстовой и графической информацией о мерах пожарной безопасности в лесах	Установка, содержание
Лесная дорога	Атласовское, Щапинское	236	49	6 972,00	1 162	Дорога грунтовая, ширина – 4 м.	Пересечение с проектируемым объектом, не связанным с созданием лесной инфраструктуры



**Территориальное размещение существующих и проектируемых объектов при  
строительстве, реконструкции, эксплуатации линейных объектов  
(тематическая лесная карта)**

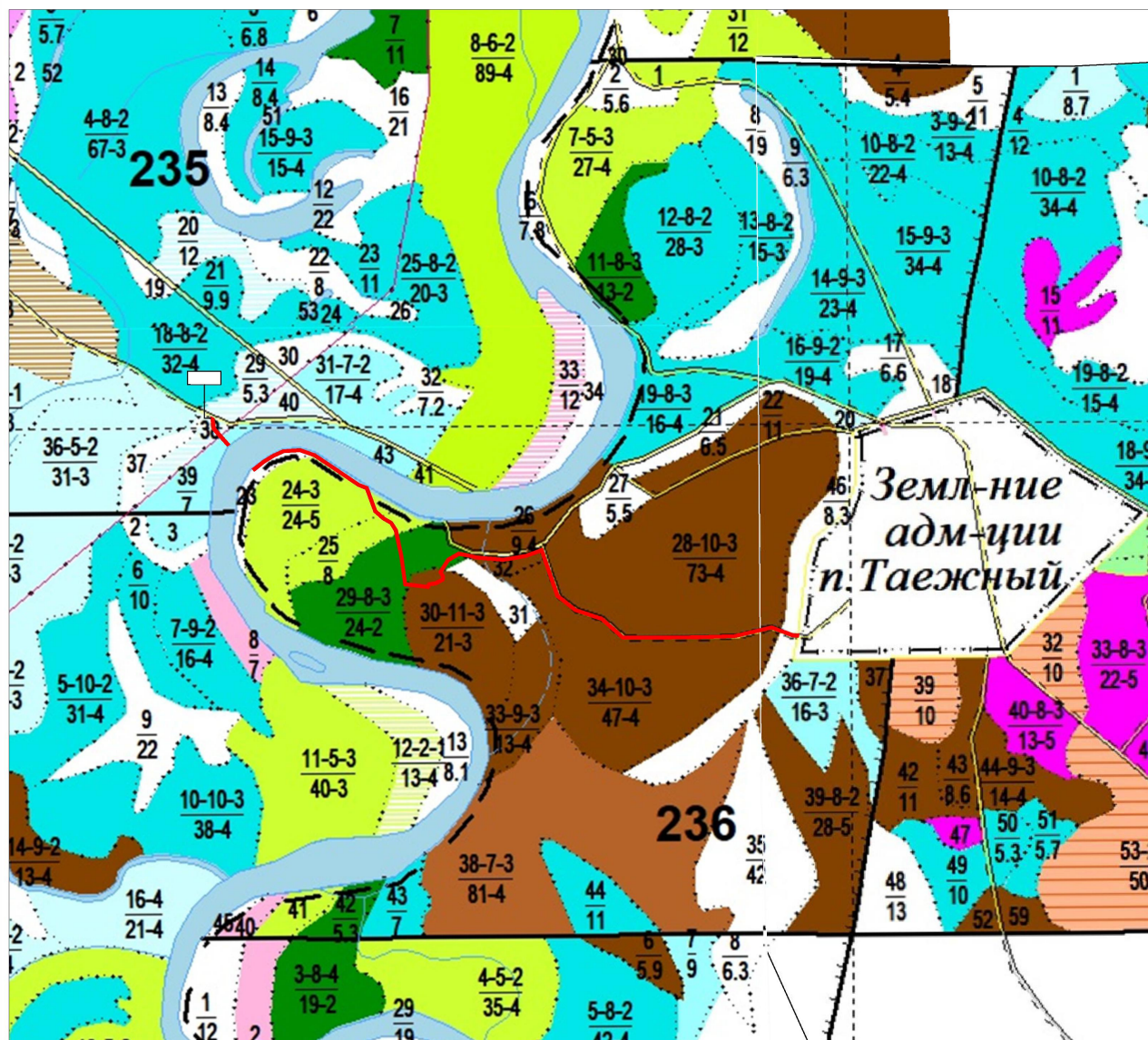
Цель использования: "Строительство ВОЛС в рамках проекта «Уравнивание цифрового  
неравенства» ПАО "Ростелеком"

ГУ "Атласовское лесничество" Шапинское участковое лесничество

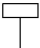
в кварталах 235, 236

Площадь: 1,8300 га

М 1:25 000



Условные обозначения:

- - граница лесного участка, представленного на праве сервитута
-  - установка и размещение стенда в виде аншлага

**Проектируемый объем рубок лесных насаждений на лесном участке, предназначенном для  
строительства, реконструкции, эксплуатации линейных объектов**

Таблица №29

Проектируемые объекты, строения, сооружения	Лесничество, участковое лесничество	N квартала	N выдела	Площадь объекта, страниц	Объем рубок, м3
------------------------------------------------	----------------------------------------	---------------	-------------	--------------------------------	-----------------

				строения, сооружения, м2	корневой запас	в т.ч. хвойные	ликвидный запас	в т.ч. хвойные
1	2	3	4	5	6	7	8	9
Линия связи	Атласовское, Щапинское	235	38	508,00	1		0,87	
		235	39	293,00	2		1,74	
		236	24	2 570,00	5		4,35	
		236	25	631,00	7		6,09	
		236	29	2 385,00	36		31,32	
		236	30	1 225,00	21		18,27	
		236	32	1 934,00	19		16,53	
<b>ИТОГО</b>				<b>9 546,00</b>	<b>91</b>		<b>79,17</b>	