

**ДОКУМЕНТ ПОДПИСАН
ЭЛЕКТРОННОЙ ПОДПИСЬЮ**

Сертификат: 01 D8 A7 BE 0B 68 28 B0 00 0A AB 82 00 06 00 02
Владелец: На Кристина Сергеевна, ПУБЛИЧНОЕ
Действителен: с 04.08.2022 по 04.08.2023

Проект освоения лесов

На лесном(ых) участке(ах): лесничество: Елизовское, участковое лесничество: Южное	
(участковое лесничество, лесничество)	
Общей площадью (га)	0,188
Соглашение от 17.03.2023 №11/2023 об установлении сервитута (срочного, возмездного) лесного (земельного) участка, находящегося в государственной собственности	
(основание предоставления (использования) лесного(ых) участка(ов))	
строительство, реконструкция, эксплуатация линейных объектов	
(вид(ы) использования лесов)	
Соглашение об установлении сервитута №11/2023 от 17 марта 2023 г.	
(договор аренды, решение о предоставлении права постоянного (бессрочного) пользования лесным участком, решение и соглашение (при наличии) об установлении сервитута, соглашение об осуществлении публичного сервитута и пр.)	

Общая часть

I. Общие сведения

Сведения о лице, использующем лесной участок

Наименование пользователя (юридического, физического лица)	Вид использования лесов	Адрес юридического или физического лица	Телефон, факс, адрес электронной почты, сайт (при наличии)	Дата, номер правоустанавливающего документа (договора аренды, решения о предоставлении права постоянного (бессрочного) пользования лесным участком, решения и соглашения (при наличии) об установлении сервитута, соглашения об осуществлении публичного сервитута). Дата, номер регистрации права	Срок пользования, лет
1	2	3	4	5	6
Филиал ПАО "Камчатскэнерго" Центральные электрические сети	строительство, реконструкция, эксплуатация линейных объектов	г.Петропавловск-Камчатский, ул.Сахалинская, 28	Телефон: 8-960-785-03-83, Адрес электронной почты: Na-KS@kamenerg o.ru	Соглашение об установлении сервитута №11/2023 от 17 марта 2023 г. Дата регистрации права: Номер(а) регистрации права:	3 года

Сведения об органе государственной власти или органе местного самоуправления, предоставившем лесной участок в аренду или постоянное (бессрочное) пользование, установившем сервитут или предусмотренный статьей 39.37 Земельного кодекса Российской Федерации, публичный сервитут

Наименование органа государственной власти или органа местного самоуправления, предоставившего лесной участок в аренду или постоянное (бессрочное) пользование, установившего сервитут или предусмотренный статьей 39.37 Земельного кодекса Российской Федерации, публичный сервитут	Агентство лесного хозяйства Камчатского края
--	--

Перечень законодательных и иных нормативно-правовых актов, нормативно-технических, методических и проектных документов, на основе которых разработан проект освоения лесов

Законодательные и нормативно-правовые акты: федеральные законы
- Конституция Российской Федерации;
- Лесной кодекс Российской Федерации;
- Земельный кодекс Российской Федерации ;
- Федеральный закон от 04 декабря 2006 № 201-ФЗ (ред. от 29 июля 2017) «О введении в действие Лесного кодекса Российской Федерации»;
- Постановление Правительства Российской Федерации от 13 августа 1996 № 997 (ред. от 13 марта 2008) «Об утверждении Требований по предотвращению гибели объектов животного мира при осуществлении производственных процессов, а также при эксплуатации транспортных магистралей, трубопроводов, линий связи и электропередачи»;
- Постановление Правительства Российской Федерации от 07 октября 2020 № 1614 «Об утверждении Правил пожарной безопасности в лесах»;
- Постановление Правительства Российской Федерации от 16 апреля 2011 № 281 «О мерах противопожарного обустройства лесов»;
- Постановление Правительства Российской Федерации от 19 февраля 2015 № 138 (ред. от 04 октября 2021) «Об утверждении Правил создания охранных зон отдельных категорий особо охраняемых природных территорий, установления их границ, определения режима охраны и использования земельных участков и водных объектов в границах таких зон»;
- Постановление Правительства Российской Федерации от 09 декабря 2020 № 2047 «Об утверждении Правил санитарной безопасности в лесах»;
- Распоряжение Правительства Российской Федерации от 31 декабря 2008
№ 2055-р (ред. от 02 сентября 2015) «Об утверждении перечня особо охраняемых природных территорий федерального значения, находящихся в ведении Минприроды России»;
- Распоряжение Правительства Российской Федерации от 17 июля 2012 № 1283-р (ред. от 10 сентября 2021) «Об утверждении Перечня объектов лесной инфраструктуры для защитных лесов, эксплуатационных лесов и резервных лесов»;
- Распоряжение Правительства Российской Федерации от 30 апреля 2022 № 1084-р «Об утверждении перечня объектов капитального строительства, не связанных с созданием лесной инфраструктуры, для защитных лесов, эксплуатационных лесов, резервных лесов».
приказы Минприроды России
- Приказ МПР РФ от 25 октября 2005 № 289 «Об утверждении перечней (списков) объектов растительного мира, занесенных в Красную книгу Российской Федерации и исключенных из Красной книги Российской Федерации (по состоянию на 1 июня 2005)»;
- Приказ Минприроды России от 16 июля 2007 № 181 (ред. от 12 марта 2008) «Об утверждении Особенности использования, охраны, защиты, воспроизводства лесов, расположенных на особо охраняемых природных территориях»;
- Приказ Минприроды Российской Федерации от 24 декабря 2010 № 560 «Об утверждении видов и состава биотехнических мероприятий, а также порядка их проведения в целях сохранения охотничьих ресурсов»;
- Приказ Минприроды России от 21 января 2014 № 21 (ред. от 12 апреля 2016) «Об утверждении Нормативов патрулирования лесов должностными лицами, осуществляющими федеральный государственный лесной надзор (лесную охрану)»;
- Приказ Минприроды России от 28 марта 2014 № 161 (ред. от 15 июля 2015) «Об утверждении видов средств предупреждения и тушения лесных пожаров, нормативов обеспеченности данными средствами лиц, использующих леса, норм наличия средств предупреждения и тушения лесных пожаров при использовании лесов»;

- Приказ Минприроды России от 23 июня 2014 № 275 «Об утверждении Методики инструментального замера площади лесного пожара»;
- Приказ Минприроды России от 08 июля 2014 № 313 (ред. от 16февраля 2017)
«Об утверждении Правил тушения лесных пожаров»;
- Приказ Минприроды России от 18 августа 2014 № 367 (ред. от 21 марта 2016) «Об утверждении Перечня лесорастительных зон Российской Федерации и перечня лесных районов Российской Федерации»;
- Приказ Минприроды России от 27 июня 2016 № 367 «Об утверждении Видов лесосечных работ, порядка и последовательности их проведения, Формы технологической карты лесосечных работ, Формы акта осмотра лесосеки и Порядка осмотра лесосеки»;
- Приказ Минприроды России от 29 декабря 2021 № 1024 «Об утверждении Правил лесовосстановления, формы, состава, порядка согласования проекта лесовосстановления, оснований для отказа в его согласовании, а также требований к формату в электронной форме проекта лесовосстановления»;
- Приказ Министерства природных ресурсов и экологии РФ от 06 сентября 2016 № 457 «Об утверждении Порядка ограничения пребывания граждан в лесах и въезда в них транспортных средств, проведения в лесах определенных видов работ в целях обеспечения пожарной безопасности в лесах и Порядка ограничения пребывания граждан в лесах и въезда в них транспортных средств, проведения в лесах определенных видов работ в целях обеспечения санитарной безопасности в лесах»;
- Приказ Минприроды России от 09 ноября 2020 № 912 «Об утверждении Правил осуществления мероприятий по предупреждению распространения вредных организмов»;
- Приказ Минприроды России от 01 декабря 2020 № 993 «Об утверждении Правил заготовки древесины и особенностей заготовки древесины в лесничествах, указанных в статье 23 Лесного кодекса Российской Федерации»;
- Приказ Минприроды России от 09 декабря 2020 № 910 «Об утверждении Порядка проведения лесопатологических обследований и формы акта лесопатологического обследования»;
- Приказ Минприроды России от 09 января 2017 № 1 «Об утверждении Порядка лесозащитного районирования»;
- Приказ Минприроды России от 03 февраля 2017 № 54 «Об утверждении Требований к составу и к содержанию проектной документации лесного участка, порядка ее подготовки»;
- Приказ Минприроды России от 30 июня 2020 № 534 «Об утверждении Правил ухода за лесами»;
- Приказ Минприроды России от 05 августа 2022 № 510«Об утверждении Лесоустроительной инструкции»;
приказы Рослесхоза
- Приказ Рослесхоза от 09 декабря 2008 № 379 (ред. от 03 декабря 2009)
«Об определении количества лесничеств на территории Камчатского края и установлении их границ»;
- Приказ Рослесхоза от 09 февраля 2010 № 50 (ред. от 17 июля 2013) «Об отнесении лесов на территории Камчатского края к ценным лесам, эксплуатационным лесам, резервным лесам и установлении их границ»;
- Приказ Рослесхоза от 05июля 2011 № 287 «Об утверждении классификации природной пожарной опасности лесов и классификации пожарной опасности в лесах в зависимости от условий погоды»;
- Приказ Рослесхоза от 05 декабря 2011 № 513 «Об утверждении Перечня видов (пород) деревьев и кустарников, заготовка древесины которых не допускается»;
- Приказ Рослесхоза от 16 ноября 2021 № 864 «Об утверждении состава проекта освоения лесов, порядка его разработки и внесения изменений, требования к формату проекта освоения лесов в формате электронного документа»;
- Приказ Рослесхоза от 27 апреля 2012 № 174 «Об утверждении Нормативов противопожарного обустройства лесов»;
- Приказ Рослесхоза от 17 июля 2013 № 201 «О внесении изменений в Приказы Федерального агентства лесного хозяйства от 09 февраля 2010 № 50, от 05 июля
2010 № 269»;
- Приказ Рослесхоза от 09 октября 2013 № 288 «О применении региональных классов пожарной опасности в лесах в зависимости от условий погоды»;
- Приказ Рослесхоза от 24 июня 2014 № 205 «О внесении изменений в приказ Рослесхоза от 09 октября 2013 года № 288 «О применении региональных классов пожарной опасности в лесах в зависимости от условий погоды»»;
- Приказ Рослесхоза от 27 марта 2018 № 223 «О внесении изменений в приказы Федерального агентства лесного хозяйства от 09 декабря 2008 № 379 «Об определении количества лесничеств на территории Камчатского края и установлении их границ», от 09 февраля 2010 № 50 «Об отнесении лесов на территории Камчатского края к ценным лесам, эксплуатационным лесам, резервным лесам и установлении их границ», от 05 июля 2010
№ 269 «Об отнесении лесов на территории Камчатского края к ценным лесам, эксплуатационным лесам, резервным лесам и установлении их границ»;
- Письмо Рослесхоза от 12 февраля 2018 НК-06-54/2013 «О биоразнообразии и лесах национального наследия».
нормативные правовые акты других федеральных органов исполнительной власти
нормативные правовые акты органов исполнительной власти Камчатского края
- Приказ Агентства лесного хозяйства Камчатского края от 01 февраля 2010
№1-пр.уч «О введении в действие материалов инвентаризации лесов»;
- Приказ Агентства лесного хозяйства Камчатского края от 24 июня 2022 № 531-пр «О внесении изменений в приказ Агентства лесного хозяйства и охраны животного мира Камчатского края от 29.05.2020 № 375-пр "Об утверждении лесохозяйственного регламента Елизовского лесничества».
- Приказ Минприроды России от 01.04.2022 N 244 "Об утверждении Правил тушения лесных пожаров"

Срок действия проекта освоения лесов

Срок действия проекта освоения лесов	20 февраля 2026 г.
--------------------------------------	--------------------

Разработчик проекта	Филиал ПАО "Камчатскэнерго" Центральные электрические сети. Адрес: г.Петропавловск-Камчатский, ул.Сахалинская, 28. Телефон: 8-960-785-03-83, Адрес электронной почты: Na-KS@kamenergo.ru
---------------------	---

(наименование организации, юридический адрес, номер телефона (при наличии), адрес электронной почты (при наличии))

Сведения о лесном участке

Перечень предоставленных в аренду, постоянное (бессрочное) пользование, в отношении которых установлен сервитут или публичный сервитут, лесных кварталов, лесотаксационных выделов или их частей

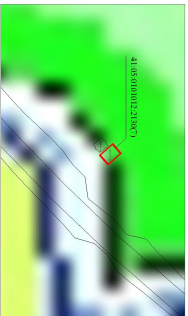
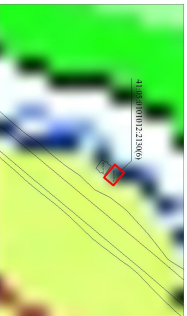
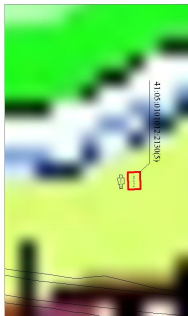
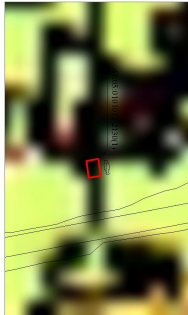
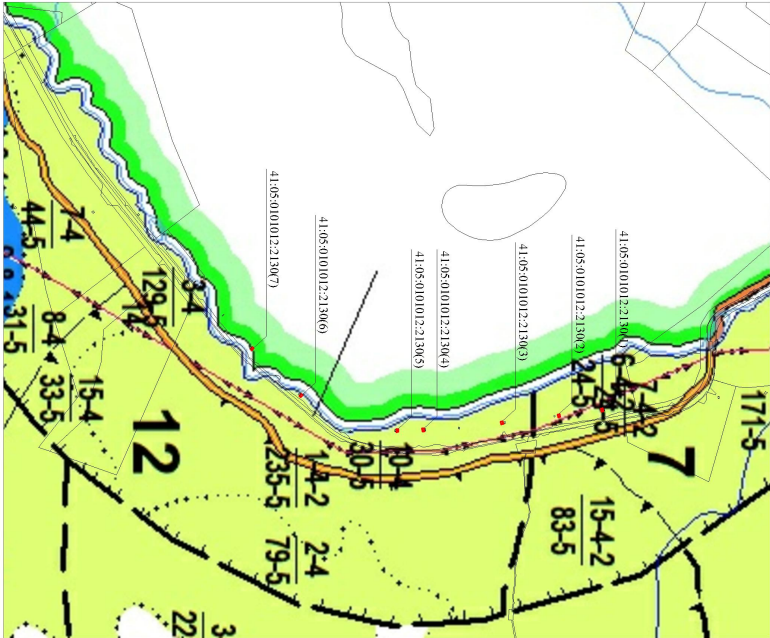
Перечень предоставленных в ограниченное пользование частей лесных участков (в разрезе кварталов и выделов), в соответствии с Соглашением об установлении сервитута (срочного, возмездного) лесного (земельного) участка, находящегося в государственной собственности от 17.03.2023 № 11/2023 (Сервитут) отражен в таблице

СХЕМА РАСПОЛОЖЕНИЯ

Адрес (местоположение): Российская Федерация, Камчатский край, Елизовский муниципальный район, Елизовское лесничество, Южное участковое лесничество
квартал 7 часть выдела 6
квартал 12 часть выдела 10
Площадь - 0,1880
Масштаб 1:30 000

ТЕМАТИЧЕСКАЯ ЛЕСНАЯ КАРТА

Выписка масштаба 1:5000



Формат А3

Таблица №1

Наименование лесничества, участкового лесничества	Номера лесных кварталов, лесотаксационных выделов, частей выделов	Общая площадь, га
1	2	3
Елизовское, Южное	, 7 (6ч) , 12 (10ч)	0,188
Всего:		0,188

Распределение площади лесного участка по видам целевого назначения лесов на защитные (по их категориям), эксплуатационные и резервные леса

Деление лесов по целевому назначению выполнено в соответствии со статьёй 10 ЛК РФ, приказами Рослесхоза «Об отнесении лесов к ценным, эксплуатационным и резервным лесам», экологическим и социальным значением лесов, их местоположением и выполняемыми функциями.

В соответствии с приказом Минприроды России от 18.08.2014 № 367 (ред. от 19.02.2019) «Об утверждении Перечня лесорастительных зон Российской Федерации и Перечня лесных районов Российской Федерации» территория Ключевского лесничества отнесена к Камчатскому таежному лесному району, к Таежной лесорастительной зоне.

Распределение площади частей лесных участков по видам целевого назначения лесов представлено на тематической лесной карте и в таблице

ТЕМАТИЧЕСКАЯ ЛЕСНАЯ КАРТА

РАСПРЕДЕЛЕНИЕ ПО ЦЕЛЕВОМУ НАЗНАЧЕНИЮ И КАТЕГОРИЯМ ЗАЩИТЫ

Адмрес (всесоюзное), Российская Федерация, Калининский край, Ельниковский муниципальный район, Ельниковское лесничество, Южное участковое лесничество

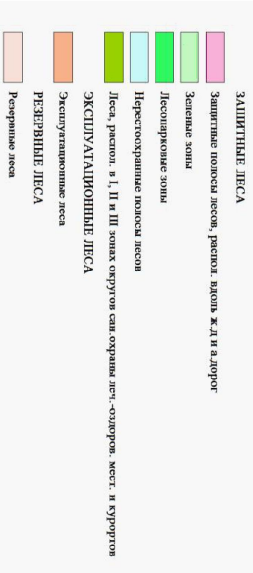
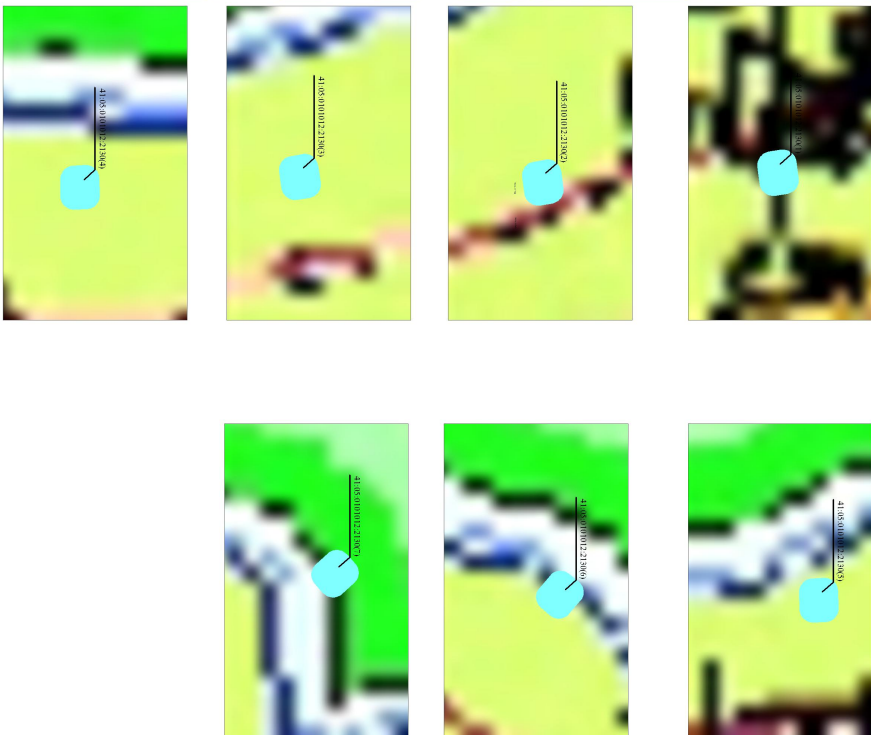
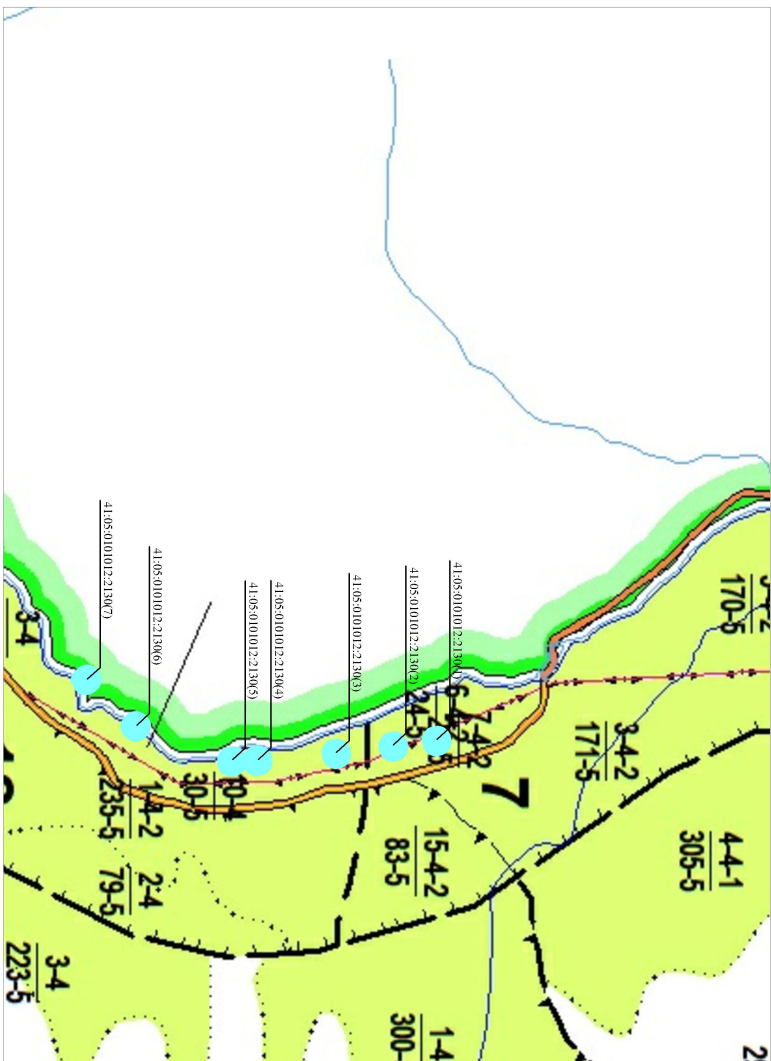
карта 7 часть выдела 6

карта 12 часть выдела 10

Площадь - 0,1880

Масштаб 1:30 000

Высота масштаба 1:5000



Формат А3

Таблица №2

Целевое назначение лесов	Площадь, га	%
1	2	3
Защитные леса	0,188	100,00
1) леса, расположенные на особо охраняемых природных территориях		
2) леса, расположенные в водоохранных зонах		
3) леса, выполняющие функции защиты природных и иных объектов		

4) ценные леса	0,188	100,00
Нерестоохранные полосы лесов	0,188	100,00
5) городские леса		
Резервные леса		
Эксплуатационные леса		
Итого лесов	0,188	100

Части лесных участков, переданные по Соглашению расположены в кварталах, отнесенных к защитным лесам 100 %.

Таксационная характеристика лесных насаждений на лесном участке

Таблица №3

Преобладающая порода (указывается соответствующая порода)	Площадь, га	Средние таксационные показатели						
		возраст	класс бонитета	относительная полнота	запас насаждений на 1 га, м3		средний прирост по запасу на 1 га покрытых лесной растительностью, м3	состав насаждения
					покрытых лесной растительностью	спелых и перестойных		
1	2	3	4	5	6	7	8	9
Защитные леса								
Хозяйство - Хвойное								
Итого Хвойное								
Хозяйство - Твердолиственное								
Итого Твердолиственное								
Хозяйство - Мягоколиственное								
Ольха белая (серая)	0,0269	35	56	1.0	60,0		1,7	10Олс
Ольха белая (серая)	0,1611	35	56	1.0	30,0		0,9	10Олс
Итого Мягоколиственное	0,1880							
Всего Защитные леса	0,1880							
Эксплуатационные леса								
Хозяйство - Хвойное								
Итого Хвойное								
Хозяйство - Твердолиственное								
Итого Твердолиственное								
Хозяйство - Мягоколиственное								
Итого Мягоколиственное								
Всего Эксплуатационные леса								
Резервные леса								
Хозяйство - Хвойное								
Итого Хвойное								
Хозяйство - Твердолиственное								
Итого Твердолиственное								
Хозяйство - Мягоколиственное								
Итого Мягоколиственное								
Всего Резервные леса								
Всего на лесном участке								
Хозяйство - Хвойное								
Итого Хвойное								
Хозяйство - Твердолиственное								
Итого Твердолиственное								
Хозяйство - Мягоколиственное								
Итого Мягоколиственное								
ВСЕГО								

Характеристика имеющихся в границах лесного участка особо охраняемых природных территорий и объектов (границы и режим особой охраны), мероприятия по сохранению объектов биоразнообразия

Особо охраняемые природные территории - участки земли, водной поверхности и воздушного пространства над ними, где располагаются природные комплексы и объекты, которые имеют особое природоохранное, научное, культурное, эстетическое, рекреационное и оздоровительное значение, которые изъяты решениями органов государственной власти полностью или частично из хозяйственного использования и для которых установлен режим особой охраны (Федеральный закон от 14.03.1995 N 33-ФЗ (ред. от 30.12.2020) "Об особо охраняемых природных территориях").

На частях лесных участков, переданных согласно Соглашения, объектов, отнесенных к особо охраняемым природным территориям, нет и организация их не планируется.

Законодательством Российской Федерации предусмотрено сохранение окружающей среды и биологическое разнообразие лесных экосистем.

При использовании частей лесных участков должно обеспечиваться соблюдение законодательства в области охраны окружающей среды, в том числе - подлежат сохранению особи видов животных и растений, занесенных в Красную книгу Российской Федерации и в красные книги субъектов Российской Федерации.

Таблица №4

Особо охраняемая природная территория и объекты	Расположение особо охраняемых природных территорий и объектов (квартал, выдел, урочище, границы)	Режим особой охраны	Мероприятия по сохранению объектов биоразнообразия
1	2	3	4

Сведения о наличии загрязнения лесов (в том числе нефтяного, радиоактивного)

На частях лесных участков, переданных согласно Соглашения, данные мероприятия не проектируются.

Таблица №5

Наименование лесничества, участкового лесничества	Номер лесного квартала	Перечень выделов	Площадь, га	Вид загрязнения (в том числе нефтяное, радиоактивное)	Единица измерения (для радионуклидов: плотность загрязнения почвы - кБк/м2; для нефтепродуктов: удельное содержание - г/кг почвы)	Количественные показатели загрязнения
1	2	3	4	5	6	7

Сведения о наличии мест обитания редких и находящихся под угрозой исчезновения видов животных и мест произрастания редких и находящихся под угрозой исчезновения видов деревьев, кустарников, лиан и иных лесных растений

В пределах земель лесного фонда Елизовского лесничества произрастают растения, занесенные в Красные книги Российской Федерации и (или) Камчатки.

В соответствии с Лесохозяйственным регламентом Елизовского лесничества Камчатского края это следующие растения:

Покрытосеменные - полевица парная, полевица паужетская, осока зелененькая, болотница пятицветковая, болотница жемчужная, фимбристилис охотский, очеретник белый, шерстестебельник черный, лилия пенсильванская, венерин башмачок крупноцветковый, венерин

башмачок Ятабе, дремлик сосочковый, надбородник безлистный, гаммарбия болотная, гнездовка азиатская, любка Камчатская, ива курильская, радиола розовая, арника уналашкинская.

Папоротники - ужовник аляскинский, ужовник тепловодный, многоножка сибирская, листовник японский, кониограмма средняя.

Голосеменные - пихта грациозная.

Сведения с указанием местоположения по выделам и кварталам Елизовского участкового лесничества Елизовского лесничества на дату разработки Проекта освоения лесов отсутствуют, так как специальные обследования не проводились.

При посещении лесов и конкретно территории лесного участка категорически запрещается сбор букетов и гербариев из редких и исчезающих видов растений.

В соответствии с приказом МПР России от 06 апреля 2004 № 323 «Об утверждении Стратегии сохранения редких и находящихся под угрозой исчезновения видов животных, растений и грибов» и приказом Минприроды России от 29 мая 2017 № 264 «Об утверждении Особенности охраны в лесах редких и находящихся под угрозой исчезновения деревьев, кустарников, лиан, иных лесных растений, занесенных в Красную книгу Российской Федерации или Красные книги субъектов Российской Федерации» лица, использующие леса, обязаны передавать сведения о выявленных местах обитания редких видов растений в органы государственной власти субъектов Российской Федерации, уполномоченные в области лесных отношений, для учета указанных мест в лесохозяйственных регламентах или выделения как особо защитных участков лесов при проведении лесоустройства.

В случае обнаружения лесопользователем на территории лесного участка объектов растительного мира подлежащих охране, лесопользователь обязан предпринять меры

по защите выявленных объектов согласно приказа Министерства природных ресурсов Российской Федерации от 29.05.2017 № 264, а также сообщить о них в органы государственной власти субъектов Российской Федерации. На территории Камчатского края данным органом является Агентство лесного хозяйства Камчатского края.

Таблица №6

Наименование лесничества, участкового лесничества	Номер лесного квартала	Перечень выделов	Площадь, га	Вид, порода	Установленные ограничения	Основание для охраны
1	2	3	4	5	6	7

Сведения о материалах специальных изысканий, исследований или иных специальных обследований (при наличии)

Год последнего лесоустройства в части таксации лесничества, лесного участка: 1992.

Таблица №7

Материалы специальных изысканий, исследований или иных специальных обследований	Реквизиты
1	2

Год последнего лесоустройства в части таксации лесничества, лесного участка: 1992

Сведения об обременениях лесного участка

Ограничения (обременения) - наличие установленных законом или уполномоченными органами в предусмотренном законом порядке условий, запрещающих, стесняющих правообладателя при осуществлении права собственности либо иных вещных прав на конкретный объект недвижимого имущества (сервитута, ипотеки, доверительного управления, аренды, ареста имущества и других).

Между Агентством лесного хозяйства Камчатского края и Публичным акционерным обществом энергетики и электрификации «Камчатскэнерго» заключено 17.03.2023 Соглашение №11/2023 об установлении сервитута (срочного, возмездного) частей лесного

(земельного) участка, находящегося в государственной собственности.Существующие ограничения (обременения) права на территории частей лесных участков не зарегистрированы.

Разрешён свободный и бесплатный доступ гражданам в лес с целью рекреации, а также для заготовки и сбора пищевых и недревесных лесных ресурсов для собственных нужд. Такое право закреплено в статье 11 ЛК РФ.

Пребывание граждан в лесах с целью охоты регулируется законодательством в области охоты и сохранения охотничьих ресурсов.

Пребывание граждан в лесах может быть ограничено для обеспечения их личной безопасности при выполнении определённых видов работ и соблюдения пожарной и санитарной безопасности в лесах.

Таблица №8

Вид обременения лесного участка (части лесного участка)	Границы, площадь, га
1	2

Создание и эксплуатация лесной инфраструктуры

Характеристика существующих и проектируемых объектов лесной инфраструктуры на лесном участке

Для использования, охраны, защиты и воспроизводства лесов допускается создавать соответствующую лесную инфраструктуру (аншлаги, дороги, склады и др.). Установлен перечень таких объектов для защитных, эксплуатационных и резервных лесов распоряжением Правительства РФ от 17 июля 2012 № 1283-р «Перечень объектов лесной инфраструктуры для защитных лесов, эксплуатационных лесов и резервных лесов». Он дифференцирован в зависимости от категории и вида использования леса.

Объекты лесной инфраструктуры противопожарного обустройства лесов должны соответствовать требованиям ГОСТа Р 57972-2017. «Национальный стандарт Российской Федерации. Объекты противопожарного обустройства лесов. Общие требования» утвержденного Приказом Росстандарта от 21.11.2017г. №1792-ст.

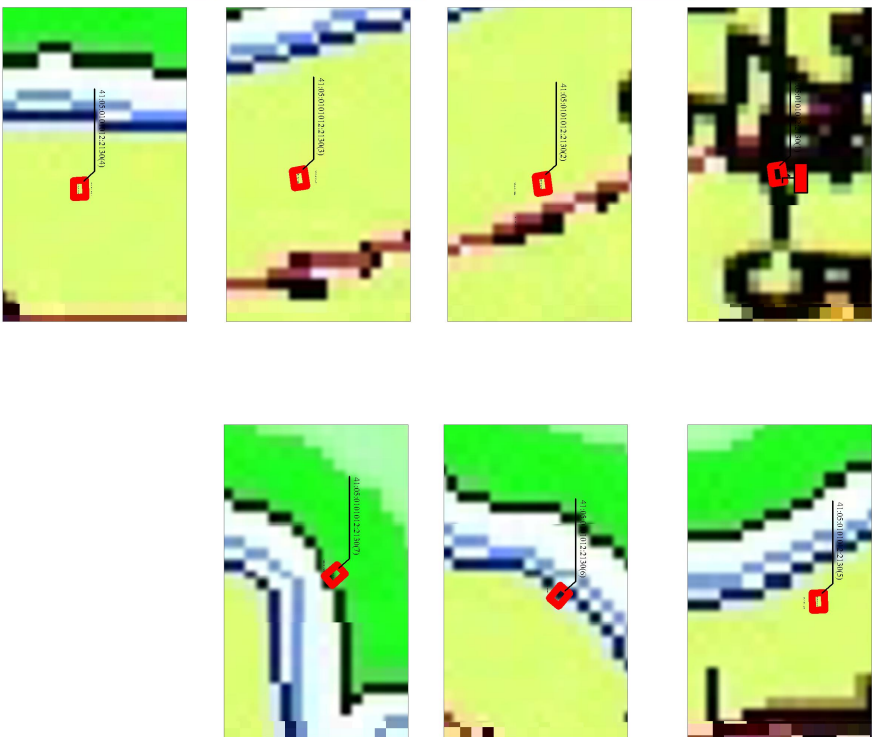
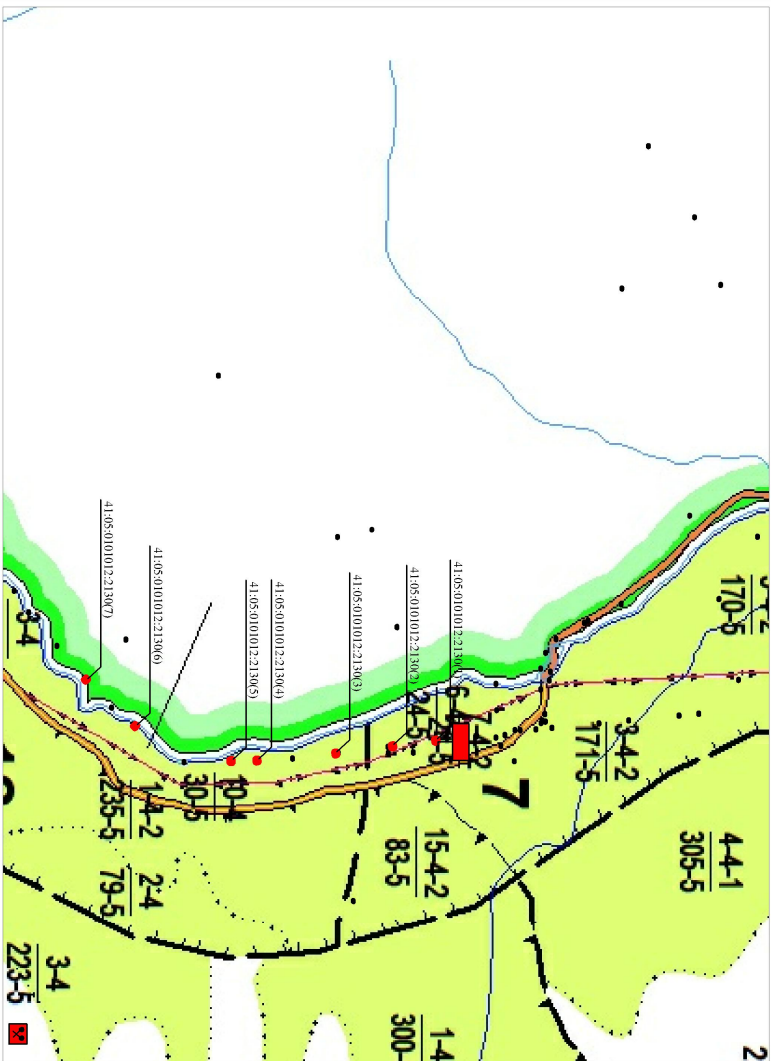
Тематическая лесная карта пространственного размещения проектируемых объектов лесной инфраструктуры на лесном участке прилагается в приложении.

ТЕМАТИЧЕСКАЯ ЛЕСНАЯ КАРТА

ПРОТЯЖИВАНИЕ МЕРОПРИЯТИЙ НА ЧАСТИ ЛЕСНОГО УЧАСТКА

Адрес (местоположение): Российская Федерация, Калининградский край, Елизовский муниципальный район, Елизовское лесничество, Южное участковое лесничество
квартал 7 часть выдела 6
квартал 12 часть выдела 10
Площадь: 0,1880
Масштаб 1:30 000

Выноска масштаба 1:3000



- Проектируемые объекты
- Аншлаг (противопожарной агитации)
 - Щит и навес для размещения противопожарного инвентаря
 - Граница сервитута

Таблица №9

Наименование объекта	Лесничество, участковое лесничество	N квартала	N выдела	Площадь объекта, м2	Протяженность объекта, м	Характеристика объекта	Проектируемые мероприятия
1	2	3	4	5	6	7	8
Лесохозяйственный, лесоустроительный знак, информационный щит, аншлаг	Елизовское, Южное	7	6	0,0001	1	Аншлаг противопожарной агитации – информационный щит размером 1*1м	Эксплуатация объекта

Проектируемый объем рубок лесных насаждений, при создании объектов лесной инфраструктуры

Рубка лесных насаждений для создания объектов лесной инфраструктуры не проектируется, в связи чем, таблица не заполняется.

Таблица №10

Проектируемые объекты	Лесничество, участковое лесничество	N квартала	N выдела	Площадь объекта, м2	Объем рубок, м3			
					корневой запас	в т.ч. хвойные	ликвидный запас	в т.ч. хвойные
1	2	3	4	5	6	7	8	9

Мероприятия по охране, защите и воспроизводству лесов Характеристика территории лесного участка по классам пожарной опасности

Для осуществления надёжной противопожарной профилактики, эффективного использования сил и средств борьбы с пожарами и мониторинга лесных пожаров, территория лесного фонда разделена на однородные части разных уровней, требующие одинаковой интенсивности охраны лесов – так называемое ЛЕСОПОЖАРНОЕ РАЙОНИРОВАНИЕ.

Класс пожарной опасности лесного участка, представляющий собой относительную оценку степени пожарной опасности лесного участка по условиям возникновения в нём пожаров и возможной их интенсивности (ГОСТ 17.6.1.01-83), определяется по степени возможности возникновения пожара на конкретном лесном участке с учётом лесорастительных условий (типа леса), его природных и других особенностей, а также условий погоды (сухо, очень сухо, влажно и т. д.).

Средний класс природной пожарной опасности рассматриваемого объекта – I – очень высокая природная пожарная опасность. В течение всего

пожароопасного сезона возможны низовые пожары, а на участках с наличием древостоя - верховые по суходолу особенно значительна пожарная опасность весной, а в некоторых районах и осенью.

Распределение по классам произведено в соответствии с классификацией природной пожарной опасности лесов, утвержденной приказом Рослесхоза от 05.07.2011 № 287.

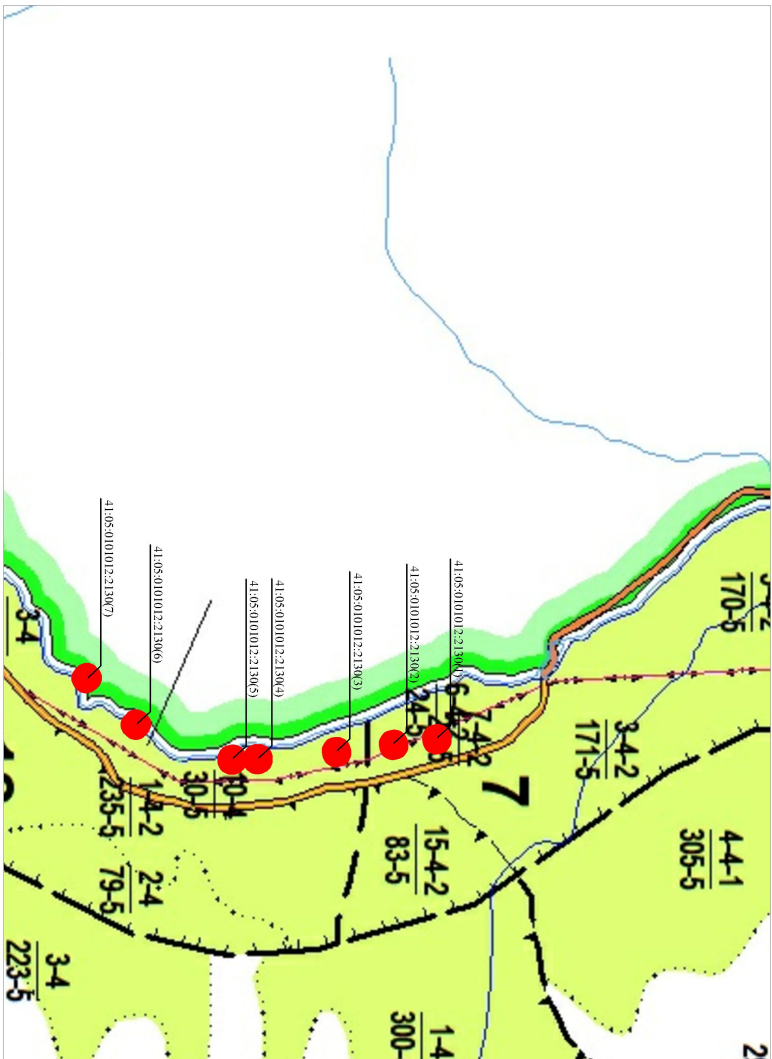
Лесопользователю необходимо обеспечить пожарную безопасность частей лесных участков, строго следуя «Правилам пожарной безопасности в лесах».

Тематическая лесная карта распределения лесного участка по классам пожарной опасности прилагаются.

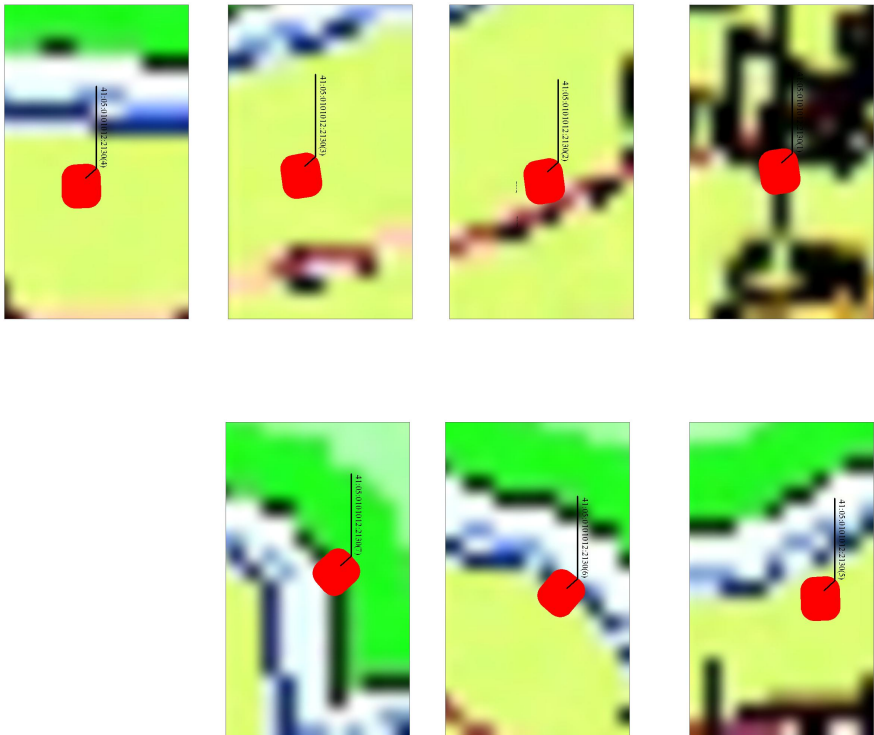
ТЕМАТИЧЕСКАЯ ЛЕСНАЯ КАРТА

ЛЕСОВ ПО КЛАССАМ ПОЖАРНОЙ ОПАСНОСТИ

Адрес (местоположение): Российская Федерация, Камчатский край, Елизовский муниципальный район, Елизовское лесничество, Южное участковое лесничество
 квартал 7 часть выдела 6
 квартал 12 часть выдела 10
 Планшета: 0.1880
 Масштаб: 1:30 000



Выноска масштаб 1:5000



Формат А3

Таблица №11

N п/п	Лесничество, участковое лесничество	Площадь по классам пожарной опасности					Итого	Средний класс
		I	II	III	IV	V		
1	2	3	4	5	6	7	8	9
1		0,188					0,188	1
	Всего	0,188					0,188	1
	%	100,00					100,00	

Характеристика водных объектов

Для уменьшения негативного воздействия на водные объекты на части лесного участка и прилегающей к ней территории Обладателем Сервитута должны быть предусмотрены мероприятия, направленные на то, чтобы не допустить загрязнение и засорение водных объектов отходами производства, загрязнение их нефтепродуктами и другими вредными веществами.

Гидрографическая сеть на территории предоставленной в пользование части лесного участка отсутствует.

Реки и ручьи относятся к поверхностным водным объектам; поверхностные водные объекты состоят из поверхностных вод и покрытых ими земель в пределах береговой линии.

Береговая линия (граница водного объекта) определяется для рек и ручьев по среднемноголетнему уровню вод в период, когда они не покрыты льдом.

Поверхностные водные объекты, находящиеся в государственной или муниципальной собственности, являются объектами общего пользования, то есть общедоступными водными объектами.

Каждый гражданин вправе иметь доступ к водным объектам общего пользования и бесплатно использовать их для личных и бытовых нужд.

Полоса земли вдоль береговой линии водного объекта общего пользования (береговая полоса) предназначена для общего пользования. Ширина береговой полосы водных объектов общего пользования составляет двадцать метров, за исключением береговой полосы каналов, а также рек и ручьев, протяженность которых от истока до устья не более чем десять километров. Ширина береговой полосы каналов, а также рек и ручьев, протяженность которых от истока до устья не более чем десять километров, составляет пять метров.

Таблица №12

N п/п	Водный объект (водотоки (реки, ручьи, каналы), водоемы (озера, пруды, обводненные карьеры, водохранилища, противопожарные водоемы), болота (низинные, переходные, верховые), природные выходы подземных вод (родники, гейзеры))	Лесничество, участковое лесничество, квартал, выдел	Площадь, га
1	2	3	4

Обоснование и характеристика проектируемых видов, объемов и сроков выполнения мероприятий по противопожарному обустройству лесов с учетом объектов, созданных при использовании лесов в соответствии с лесохозяйственным регламентом лесничества, и их территориальное размещение

Система обеспечения пожарной безопасности - это совокупность сил и средств, а также мер правового, организационного, экономического, социального и научно-технического характера, направленных на предотвращение пожаров и борьбу с ними.

Обеспечение пожарной безопасности в лесах осуществляется в соответствии со ст. 53 ЛК РФ, Правилами пожарной безопасности в лесах, утвержденными постановлением Правительства Российской Федерации от 7 октября 2020 г. N 1614.

Общие требования пожарной безопасности в лесах предусматривают следующие запреты и ограничения:

- в период со дня схода снежного покрова до установления устойчивой дождливой осенней погоды или образования снежного покрова в лесах запрещается:

использовать открытый огонь (костры, паяльные лампы, примусы, мангалы, жаровни) в хвойных молодняках, на гарях, на участках поврежденного леса, торфяниках, в местах рубок (на лесосеках), не очищенных от порубочных остатков (остатки древесины, образующиеся

на лесосеке при валке и трелевке деревьев, а также при очистке стволов от сучьев, включающие вершинные части срубленных деревьев,

откомлевки, сучья, хворост) и заготовленной древесины, в местах с подсохшей травой, а также под кронами деревьев. Открытый огонь (костер, мангал, жаровня) после завершения сжигания порубочных остатков или его использования с иной целью тщательно засыпается землей или заливается водой до полного прекращения тления;

- бросать горящие спички, окурки и горячую золу из курительных трубок, стекло (стеклянные бутылки, банки и др.);

- применять при охоте пыхжи из горючих (способных самовозгораться, а также возгораться при воздействии источника зажигания и самостоятельно гореть после его удаления) или тлеющих материалов;

- оставлять промасленные или пропитанные бензином, керосином или иными горючими веществами материалы (бумагу, ткань, паклю, вату и другие горючие вещества) в не предусмотренных специально для этого местах;

- заправлять горючим топливные баки двигателей внутреннего сгорания при работе двигателя, использовать машины с неисправной системой питания двигателя, а также курить или пользоваться открытым огнем вблизи машин, заправляемых горючим;

- выполнять работы с открытым огнем на торфяниках;

- запрещается засорение леса отходами производства и потребления.

В случае обнаружения лесного пожара на лесных участках следует немедленно сообщить об этом в специализированную диспетчерскую службу по телефонам: 8 (4152)25-89-99, 8-962-215-92-29 и принять все возможные меры по недопущению распространения лесного пожара;

Перед началом пожароопасного сезона юридические лица, осуществляющие использование лесов, обязаны провести инструктаж своих работников о соблюдении требований Правил пожарной безопасности в лесах, а также о способах тушения лесных пожаров.

Обоснование и характеристика проектируемых видов и объемов мероприятий по противопожарному обустройству лесов представлена в таблице

Перечисленные мероприятия являются минимально необходимыми для того, чтобы оперативно отреагировать на очаг возгорания, предупредить, находящихся в лесу людей, о возможных последствиях лесного пожара.

В период со дня схода снежного покрова до установления устойчивой дождливой осенней погоды или образования снежного покрова органы государственной власти, органы местного самоуправления, учреждения, организации, иные юридические лица независимо от их организационно-правовых форм и форм собственности, крестьянские (фермерские) хозяйства, общественные объединения, индивидуальные предприниматели, должностные лица, граждане Российской Федерации, иностранные граждане и лица без гражданства, владеющие, пользующиеся и (или) распоряжающиеся территорией, прилегающей к лесу (покрытые лесной растительностью земли),

обеспечивают их очистку от сухой травянистой растительности, пожнивных остатков, валежника, порубочных остатков, отходов производства и потребления и других горючих материалов на полосе шириной не менее 10 метров от границ территории или иным противопожарным барьером. (п. 10) «Правил пожарной безопасности в лесах» утвержденными постановлением Правительства Российской Федерации от 7 октября 2020 г. N 1614.

На территории края функционирует Краевое государственное автономное учреждение "Охрана камчатских лесов" основной задачей,

которого является охрана лесов расположенных на землях лесного фонда и землях Камчатского края от лесных пожаров. Учреждение осуществляет в установленном законодательством Российской Федерации и нормативными правовыми документами Камчатского края следующие основные виды деятельности:

- наблюдение и контроль за пожарной опасностью в лесах и лесными пожарами;
- организация системы обнаружения и учета лесных пожаров, системы наблюдения за их развитием с использованием наземных, авиационных или космических средств;
- организация патрулирования лесов; - прием и учет сообщений о лесных пожарах, а также оповещение населения и противопожарных служб о пожарной опасности в лесах и лесных пожарах специализированными диспетчерскими службами.
- представление в уполномоченный орган исполнительной власти Камчатского края данных о пожарной опасности в лесах и лесных пожарах;
- подготовка предложений о маневрировании лесопожарными формированиями, пожарной техникой и оборудованием;
- создание команд пожаротушения и проведение технической учебы по технологии тушения лесных пожаров;
- организация работы пунктов диспетчерского управления по борьбе с лесными пожарами, передачи оперативной информации о лесных пожарах заинтересованным организациям;
- организация и выполнение на территории Камчатского края авиационной и наземной охраны лесов от пожаров с использованием ведомственных и нанимаемых воздушных судов, специализированных сил;
- доставка к местам лесных пожаров и обратно парашютистов, десантников пожарных, мобилизованных рабочих, средств пожаротушения;
- организация и обеспечение деятельности групп пожаротушения, ликвидации лесных и торфяных пожаров;
- организация и обеспечение резервного хранения средств пожаротушения и прочие мероприятия по этой специфике.

В соответствии с частью 2.1. ст.53.4. Лесного Кодекса Российской Федерации лица, которым лесные участки переданы в постоянное (бессрочное) пользование, безвозмездное пользование или в аренду, а также обладатели сервитута принимают участие в осуществлении мероприятий по тушению лесного пожара на соответствующем лесном участке (в границах соответствующего сервитута), за исключением

осуществления мероприятий, предусмотренных пунктами 4.1 4.2 часть 1 указанной статьи, в соответствии со сводным планом тушения лесных пожаров на территории субъекта Российской Федерации.

Территориальное размещение проектируемых мероприятий по противопожарному обустройству отображено на тематической лесной карте. Пункт сосредоточения противопожарного инвентаря располагается на земельном участке

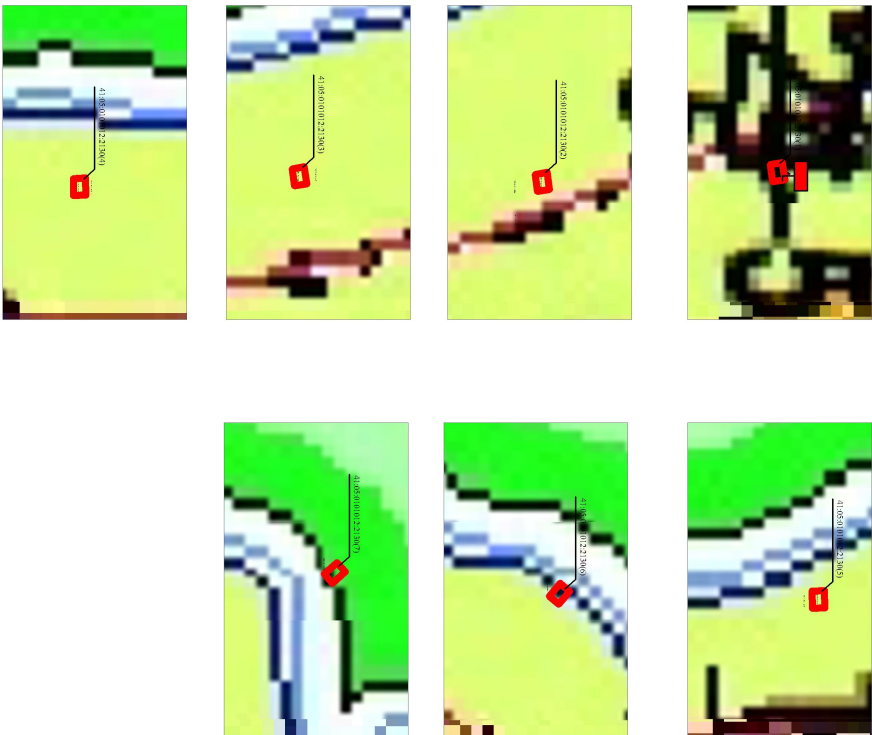
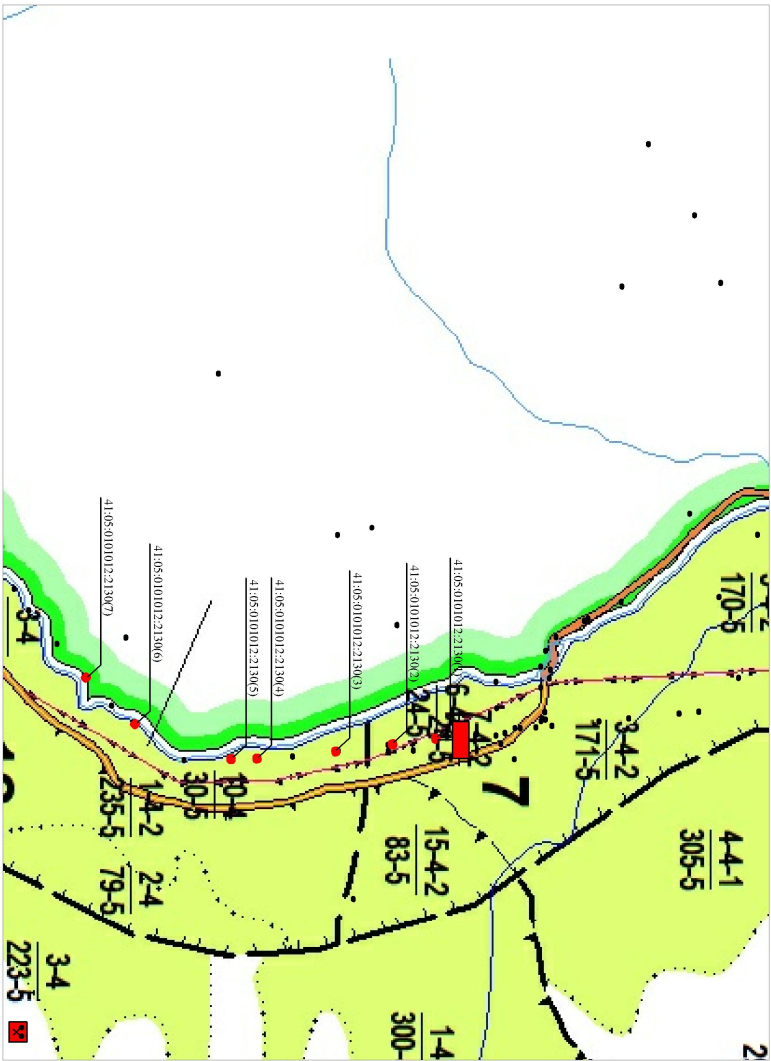
ПАО «Камчатскэнерго», на территории базы отдыха "Огонек", расположенной по адресу: Камчатский край, Елизовский район, Паратунское шоссе 23 километр, 3.

ТЕМАТИЧЕСКАЯ ЛЕСНАЯ КАРТА

ПРОТИВОПОЖАРНЫХ МЕРОПРИЯТИЙ НА ЧАСТИ ЛЕСНОГО УЧАСТКА

Адрес (местоположение): Российская Федерация, Камчатский край, Елизовский муниципальный район, Елизовское лесничество, Южное участковое лесничество
квартал 7 часть видела 6
квартал 12 часть видела 10
Площадь: -0,1880
Масштаб 1:30 000

Выноска масштаб 1:3000



- Проектируемые объекты
- Аншлаг (противопожарной агитации)
 - Щит и навес для размещения противопожарного инвентаря
 - Граница сервитута

Формат А3

Таблица №13

Объект противопожарного обустройства	Виды мероприятий	Лесничество, участковое лесничество, уручище, дача	Целевое назначение лесов	N квартала	N выдела	Единица измерения	Потребность в соответствии с действующими нормативами	Имеется в наличии	Проектируемый объем мероприятий		Сроки выполнения мероприятий
									всего	ежегодный объем	
1	2	3	4	5	6	7	8	9	10	11	12
Аншлаг противопожарной агитации	Установка, Эксплуатация	Елизовское, Южное	Защитные леса	7	6	Штука	1		1		2023

Сведения о наличии и потребности в пожарной технике, оборудовании, снаряжении и инвентаре на лесном участке

Нормативы обеспеченности средствами предупреждения и тушения лесных пожаров лиц, использующих леса установлены приказом Министерства природных ресурсов и экологии Российской Федерации от 28 марта 2014 № 161 «Об утверждении видов средств предупреждения и тушения лесных пожаров, нормативов обеспеченности данными средствами лиц, использующих леса, норм наличия средств предупреждения и тушения лесных пожаров при использовании лесов».

На каждое транспортное средство дополнительно предусматриваются:

- топор - 1 шт.,
- лом обыкновенный - 1 шт.,
- ведро (или емкость для доставки воды 10-15 л) - 1 шт.,
- огнетушитель - 1 шт.

Во всех случаях работники, участвующие в недопущении распространения или тушении лесных пожаров, обеспечиваются защитными касками, средствами защиты органов дыхания и зрения, защитными рукавицами (по мере износа) и средствами гигиены.

Средства предупреждения и тушения лесных пожаров должны соответствовать требованиям нормативно-правовых актов Российской Федерации, регламентирующих техническое регулирование в области пожарной безопасности.

Перед началом пожароопасного сезона проводится инструктаж всех работников о необходимости соблюдения требований Правил пожарной безопасности в лесах.

Пункт сосредоточения противопожарного инвентаря располагается на земельном участке

ПАО «Камчатскэнерго», на территории базы отдыха "Огонек", расположенной по адресу: Камчатский край, елизовский район, с. Паратунка, Паратунское шоссе 23 километр, 3, вблизи места строительства, что позволяет доставить ресурсы пожаротушения не позднее трех часов с момента обнаружения пожара.

Таблица №14

Наименование	Единица измерения	В соответствии с действующими нормативами	Имеется в наличии	Проектируется приобретение, аренда, изготовление	Место расположения
1	2	3	4	5	6
Мобильные средства пожаротушения: (в том числе малый лесопатрульный комплекс или легковой автомобиль повышенной проходимости с комплектом пожарно-технического вооружения (за исключением спасательного оборудования)	Штука	1	1		на территории базы отдыха "Огонек", расположенной по адресу: Камчатский край, елизовский район, с. Паратунка, Паратунское шоссе 23 километр, 3
Бензопилы	Штука	1	1		на территории базы отдыха "Огонек", расположенной по адресу: Камчатский край, елизовский район, с. Паратунка, Паратунское шоссе 23 километр, 3
Ранцевые лесные огнетушители	Штука	5		5	Российская Федерация, Камчатский край, Елизовское лесничество, Южное участковое лесничество
Топоры	Штука	5	5		Российская Федерация, Камчатский край, Елизовское лесничество, Южное участковое лесничество
Лопаты	Штука	10	10		Российская Федерация, Камчатский край, Елизовское лесничество, Южное участковое лесничество
Емкость для доставки воды объемом 10-15 л.	Штука	3	3		Российская Федерация, Камчатский край, Елизовское лесничество, Южное участковое лесничество

Дежурная спецодежда (защитные каски, защитные очки, средства для защиты органов дыхания и зрения, плащи из огнеупорной ткани, энцефалитные костюмы, сапоги кирзовые (ботинки), брезентовые рукавицы)	Штука	По числу лиц, участвующих в мероприятиях по недопущению распространению лесных пожаров	10		Российская Федерация, Камчатский край, Елизовское лесничество, Южное участковое лесничество
Аптечка первой помощи	Штука	По 1 на каждые 5 человек, участвующих в мероприятиях по недопущению распространения лесных пожаров	30		Российская Федерация, Камчатский край, Елизовское лесничество, Южное участковое лесничество
Бидоны или канистры для питьевой воды	Штука	3	3		Российская Федерация, Камчатский край, Елизовское лесничество, Южное участковое лесничество
Бортовой автомобиль повышенной проходимости, вездеход.	Штука	2	2		Российская Федерация, Камчатский край, Елизовское лесничество, Южное участковое лесничество

Обоснование и характеристика видов и объемов планируемых профилактических мероприятий по защите лесов, с указанием мест проведения профилактических мероприятий

Данные мероприятия на частях лесных участков, переданных в пользование, не проектируются.

Таблица №15

Целевое назначение лесов	N квартала	N выдела	Профилактические мероприятия													
			Профилактические лесохозяйственные мероприятия						Профилактические биотехнические мероприятия							
			Лечение деревьев, шт.		Применение пестицидов для предотвращения появления очагов вредных организмов, га		Использование удобрений и минеральных добавок для повышения устойчивости лесных насаждений в неблагоприятные периоды (засуха, повреждение насекомыми), га		Улучшение условий обитания и размножения насекомоядных птиц и других насекомоядных животных, шт.		Охрана местообитаний, выпуск, расселение и интродукция насекомых- энтомофагов, га		Посев травянистых нектароносных растений, га		Использование феромонов, шт.	
			всего	ежегодн ый объем	всего	ежегодн ый объем	всего	ежегодн ый объем	всего	ежегодн ый объем	всего	ежегодн ый объем	всего	ежегодн ый объем	всего	ежегодн ый объем
1	2	3	4	5	6	7	8	9	10	11	12	13	14	15	16	17
Защитные леса																
Итого																
Резервные леса																
Итого																
Эксплуатационные леса																
Итого																
Всего																

Сведения о наличии очагов вредных организмов на лесном участке, с указанием их местоположения и мероприятий, необходимых для ликвидации очагов вредных организмов

Санитарное и экологическое состояние, предоставленной по Сервитуту части лесного участка, определяется в основном антропогенными и природно-климатическими факторами (промышленная деятельность, сборщики грибов, ягод, лесные пожары, стихийные бедствия). В районе расположения части лесного участка факторы, оказывающие отрицательное влияние на ней отсутствуют.

В соответствии с Правилами не допускается: а) загрязнение почвы опасными для здоровья людей и окружающей среды веществами и отходами производства и потребления; б) уничтожение мест обитания животных; в) уничтожение либо повреждение мелиоративных систем, расположенных в лесах; д) иные действия, способные нанести вред лесам.

Обладателю Сервитута необходимо исключить загрязнение окружающей природной среды.

Таблица №16

Наименование очагов вредных организмов	Целевое назначение лесов	Лесничество, участковое лесничество	N квартала	N выдела	Площадь, га	Мероприятия, необходимые для ликвидации очагов вредных организмов
1	2	3	4	5	6	7

Сведения о повреждении и гибели лесов на начало действия проекта освоения лесов с указанием их местоположения

Данные мероприятия на частях лесных участках, переданных в пользование, не проектируются.

Таблица №17

Наименование причин повреждения и гибели лесов	Целевое назначение лесов	Лесничество, участковое лесничество	N квартала	N выдела	Площадь поврежденных и погибших насаждений нарастающим итогом, га	Площадь погибших насаждений нарастающим итогом, га
1	2	3	4	5	6	7

Обоснование и характеристика видов и объемов планируемых санитарно-оздоровительных мероприятий на лесном участке, с указанием мест проведения санитарно-оздоровительных мероприятий

Мероприятия по локализации и ликвидации очагов вредных организмов, санитарно-оздоровительных мероприятий на лесном участке не планируются.

С целью обеспечения санитарной безопасности в лесах пользователь не планирует проведение прочих санитарно-оздоровительных мероприятий, направленных против негативного воздействия на леса.

Тематическая лесная карта пространственного размещения проведения прочих санитарно-оздоровительных мероприятий в проекте не представлена ввиду отсутствия таких мероприятий на части лесного участка.

Таблица №18

Вид санитарно-оздоровительного мероприятия	Лесничество, участковое лесничество	N квартала	N выдела	Площадь, га	Вырубаемый запас, м3			Год проведения	Обоснование
					общий	ликвидный	деловой		
1	2	3	4	5	6	7	8	9	10
Защитные леса									
Итого									
Резервные леса									
Итого									
Эксплуатационные леса									
Итого									
Всего									

Обоснование и характеристика проектируемых видов и объемов защитных мероприятий в зонах радиоактивного загрязнения (если таковые имеются)

Данные мероприятия на частях лесных участков, переданных в пользование, не проектируются.

Таблица №19

Наименование лесничества, участкового лесничества	Номер лесного квартала	Перечень выделов	Площадь, га	Зона загрязнения (слабая, средняя, сильная)	Защитные мероприятия в зонах радиоактивного загрязнения (на площади, га)			
					Установка предупреждающих аншлагов, шт.	Радиационный контроль лесных ресурсов (по видам)	Дозиметрический контроль при проведении лесохозяйственных работ	Прочие защитные мероприятия
1	2	3	4	5	6	7	8	9

Ведомость лесотаксационных выделов, входящих в зоны радиоактивного загрязнения (если таковые имеются), с указанием ограничений по видам использования лесных участков и заготовки лесных ресурсов

Данные мероприятия на частях лесных участков, переданных в пользование, не проектируются.

Таблица №20

Лесничество, участковое лесничество	N квартала	N выдела	Площадь, га	Зона загрязнения (слабая, средняя, сильная)	Ограничение использования лесного участка
1	2	3	4	5	6

Площадь земель, нуждающихся в лесовосстановлении

Согласно части 1 статьи 63.1 Лесного кодекса Российской Федерации, лицам, использующим лесные участки под строительство линейных объектов необходимо выполнить работы по лесовосстановлению.

Выделяют виды лесовосстановления: путем естественного, искусственного или комбинированного восстановления лесов.

Мероприятия по искусственному восстановлению леса проводятся на площадях, где естественное возобновление главных пород не

обеспечивается в хозяйственно-приемлемые сроки.

Естественное возобновление леса проводится на площадях, на которых такое возможно с содействием и без содействия ему.

На лесном участке фонд лесных земель нуждающийся в проведении мероприятий по лесовосстановлению отсутствует

Таблица №21

Категория земель фонда лесовосстановления	Лесничество, участковое лесничество	N квартала	N выдела	Площадь, га
1	2	3	4	5

Плановые способы и объемы лесовосстановления

Лесовосстановительные работы могут проводиться следующими способами: искусственным (созданием лесных культур – посадкой или посевом леса), содействием естественному возобновлению (созданием условий, обеспечивающих быстрое заселение вырубленных площадей ценными древесными породами, в таежных условиях – прежде всего елью или сосной), а также комбинированным восстановлением лесов (сочетание естественного и искусственного лесовосстановления).

Согласно приказа от 30.04.2022 № 1024 проект лесовосстановления должен содержать следующие сведения: - характеристику местоположения лесного участка (наименование лесничества (лесопарка), участкового лесничества, номер квартала, номер выдела, площадь лесного участка);

-характеристику лесорастительных условий лесного участка (в том числе рельефа, гидрологических условий, почвы);

-характеристику площадей лесного участка (вырубки, гари, прогалины, иные

не занятые лесными насаждениями или пригодные для лесовосстановления земли);

-характеристику вырубки (количество пней на единице площади, состояние очистки от порубочных остатков и валежника, характер и размещение оставленных деревьев и кустарников, степень задержания и минерализации почвы);

-характеристику имеющихся подроста и молодняка лесных древесных пород (состав пород, средний возраст, средняя высота и количество деревьев и кустарников

на единице площади, размещение их по площади лесного участка, состояние лесных насаждений и его оценку);

-проектируемый способ лесовосстановления (искусственное, комбинированное, естественное восстановление лесов);

-обоснование проектируемого способа лесовосстановления, главных(ой) лесных(ой) древесных(ой) пород(ы), породного состава восстанавливаемых лесов, с учетом особенностей производства работ в различных категориях защитных лесов и особо защитных

участках

лесов;

-сроки и технологии (методы) выполнения работ по лесовосстановлению;

-требования к используемому для лесовосстановления посадочному материалу;

-требования к молоднякам, площади которых подлежат отнесению к землям,

на которых расположены леса, для признания работ по лесовосстановлению завершенными (возраст, количество деревьев главных лесных древесных пород, средняя высота);

-объем работ по лесовосстановлению (площадь лесовосстановления, га).

В связи с тем, что мероприятия по лесовосстановлению лесов настоящим проектом освоения лесов не проектируются, соответственно способы и объемы лесовосстановления, обоснование технологий лесовосстановления будут разработаны отдельным проектом лесовосстановления.

Таблица №22

Категории земель, требующих лесовосстановления	Искусственное лесовосстановление			Комбинированное лесовосстановление	Естественное лесовосстановление	Всего
	итого	в том числе посев	в том числе посадка			
1	2	3	4	5	6	7
Итого						

Ведомость лесотаксационных выделов, в которых планируются мероприятия по лесовосстановлению

Площадей, подлежащих лесовосстановлению, на частях лесных участков, переданных во временное пользование, нет.

Таблица №23

Категория земель фонда лесовосстановления	Лесничество, участковое лесничество	N квартала	N выдела	Площадь, га	Планируемый способ лесовосстановления
1	2	3	4	5	6

Ведомость лесотаксационных выделов, в которых проектируются мероприятия по уходу за лесами

Площадей, на которых проектируются мероприятия по уходу за лесами, на частях лесных участков, переданных во временное пользование, нет.

Таблица №24

Лесничество, участковое лесничество	Вид ухода	Целевая порода	N квартала	N выдела	Площадь, га
1	2	3	4	5	6

Площадь лесов, нуждающихся в уходе за лесами, проектируемые виды и ежегодные объемы ухода за лесами при воспроизводстве лесов, не связанные с заготовкой древесины

Площадей, на которых планируются мероприятия по уходу за лесами, на частях лесных участков, переданных во временное пользование, нет.

Таблица №25

Породы (указывается соответствующая порода)	Площадь лесов, нуждающихся в уходе за лесами, га	Ежегодная площадь ухода за лесами, га	Вид ухода
1	2	3	4
Хвойное			
Итого			
Твердолиственное			
Итого			
Мягколиственное			
Итого			
Всего			

Ведомость лесотаксационных выделов, в которых проектируются мероприятия по охране объектов животного и растительного мира, водных объектов

Использование лесов должно осуществляться при условии сохранения благоприятной среды обитания объектов животного мира. В пределах лесных участков лесопользователю необходимо соблюдать меры по предотвращению засорения, поступления загрязняющих веществ, бытовых отходов в поверхностные водотоки на территорию, а также сохранения среды обитания водных биологических ресурсов и других объектов животного и растительного мира. В ведомости лесотаксационных выделов, в которых проектируются мероприятия по охране объектов животного и растительного мира, водных объектов в таблице указаны мероприятия по охране объектов животного и растительного миров. Мерами по охране растительного и животного мира на участке являются: применение исправной техники, своевременные сбор (в соответствующие емкости) и удаление отходов, недопущение повреждения лесной растительности на участке и за его пределами.

Таблица №26

Наименование объекта	Проектируемые мероприятия	Лесничество, участковое лесничество	N квартала	N выдела	Площадь, га	Объем, единица измерения
1	2	3	4	5	6	7
Объекты животного и растительного мира	Аншлаг	Елизовское, Южное	7	6	0,0001	1, Штука
Объекты животного и растительного мира, водные объекты	Проведение инструктажа с персоналом с учетом природоохранного законодательства	Елизовское, Южное	Вся территория частей лесных участков	Вся территория и частей лесных участков	0,1880	10, Человек

II. Организация использования лесов

Строительство, реконструкция, эксплуатация линейных объектов

Сведения о характеристиках и обосновании проектируемых видов и объемов работ по строительству, реконструкции, эксплуатации линейных объектов

Части лесных участков (общей площадью 0,1880 га на территории лесного фонда Елизовского лесничества) предоставленных ПАО "Камчатскэнерго"

для строительства, реконструкции, эксплуатации линейного объекта – "Реконструкция ВЛ-220 кВ № Л-201 «Авача - МГеоЭС» с заменой 7 существующих опор на анкерно-угловые, лавиноустойчивые опоры".

Весь комплекс работ "Реконструкция ВЛ-220 кВ № Л-201 «Авача - МГеоЭС» с заменой 7 существующих опор на анкерно-угловые, лавиноустойчивые опоры" необходимо выполнить для повышения надежности электроснабжения потребителей Центрального энергоузла Камчатского края, сокращения количества аварийных отключений ВЛ-220 кВ № Л-201 "Авача-МГеоЭС-1", подтвержденной циклическому воздействию неблагоприятных климатических условий, выраженных: в гололедообразовании на проводах, ветровых нагрузках при скорости ветра, превышающей 40 м/с, избыточном давлении скапливающихся снежных масс на конструкции опор, сходе снежных лавин объемом до 2100 тыс.м3.

Запроектированы мероприятия по объекту: «Реконструкция ВЛ 220 кВ №Л-201 «Авача – МГеоЭС» путем замены 7-ми существующих опор на анкерно-угловые, лавиноустойчивые опоры» 2 этап (Замена 5-ти решетчатых опор №207, 211, 212, 214, 215 типа СП-25МП, СП-25МПТ, П-21М, У-36М+5 на лавинно-типа устойчивые опоры УМ-220-1Л).

Показатели и характеристики технологического оборудования и устройств линейного объекта.

1.1 Показатели и характеристики технологического оборудования и устройств линейного объекта. (Провода, изоляция и арматура, средства снижения ветровой вибрации, заземляющие устройства и средства защиты ВЛ от грозовых перенапряжений).

На проектируемом участке, а именно в пролетах опор №№207-208, №№210-213, №№213-215, про-вод АС 240/56 меняется на АСПк 240/56. Выбор изоляции и линейной арматуры для ВЛ 220 кВ произведен в соответствии с требованиями глав 1.9 и 2.5 «Правила устройства электроустановок» (ПУЭ) и СТО 56947007-29.240.059-2010.

Изоляция проектируемой ВЛ 220 кВ с абсолютными отметками по трассе до 1000 м над уровнем моря принята с удельной эффективной длиной пути утечки не менее 2,0 см/кВ. На ВЛ 220 кВ приняты одноцепные поддерживающие подвески провода АСПК 240/56, состоящие из 15-ти стеклянных изоляторов типа ПСВ120Б212V. Натяжные одноцепные изолирующие подвески для опор анкерно-угловых состоят из изоляторов типа ЛК-160/220. На анкерно-угловых опорах типа УМ220-1Л с горизонтальным расположением фаз для обводки шлейфа средней фазы подвешиваются поддерживающие крепления провода в шлейфах с изоляторами типа ПСВ120Б 212V – 15 шт. Соединение двух строительных длин (полушлейфов) провода АСПК в шлейфе на анкерно-угловой опоре производится термосваркой с последующей установкой на неё шлейфового зажима типа ШС-20,4-04-ТРИАС. Соединение двух строительных длин провода АСПК 240/56 в пролете выполняется спиральными соединительными зажимами типа СС-20,4-14-АСПК-ТРИАС. Соединение двух строительных длин провода АСПК 240/56 в пролете выполняется спиральными соединительными зажимами типа СС-20,4-14-АСПК-ТРИАС. Соединение между собой проводов АС 240/56 и АСПК 240/56 выполняется спиральным шлейфовым зажимом типа ШС-22,4/20,4-04. Для соблюдения нормативных изоляционных расстояний от токоведущих частей до заземленной опоры предусматривается подвеска балластов БЛ-400-5 весом 200 кг на поддерживающих гирляндах. Выбор линейной арматуры производится в соответствии с ПУЭ 7 изд. по расчетным нагрузкам в нормальном и аварийном режимах работы ВЛ.

1.2 Опоры и фундаменты.

Основными сооружениями участка проектируемой ВЛ 220 являются опоры и фундаменты.

Расчёт металлоконструкций опор проводился методом конечных элементов (МКЭ) с твердотельным моделированием конструкций опор, позволяющим оптимизировать конструкции, а также учесть нюансы, которые другими методами учесть невозможно. В связи с климатическими и сейсмическими условиями района строительства металлоконструкции опор рассчитаны по методу предельных состояний с учетом требований к проектированию ВЛ, которые регламентирует глава 2.5 «Воздушные линии электропередачи напряжением выше 1 кВ» Правил устройства электроустановок, а также СП 14.13330.2018 «Строительство в сейсмических районах».

Новый фундамент сооружается на расстоянии 10-20 м по оси ВЛ от центра существующих опор без отключения ВЛ. В конструктивном исполнении новые фундаменты – монолитные железобетонные.

Земляные работы выполняются в соответствии с правилами производства и приемки работ, приведенными в СП 45.13330.2017 «Земляные сооружения. Основания и фундаменты».

Котлован под фундамент металлической опоры разрабатывается одноковшовым экскаватором с емкостью ковша 0,4 м³ с последующей подчисткой дна вручную. В котловане произвести выверку и выравнивание дна. Производится установка опалубки, выполняется откачка воды из котлована. Выполняется устройство щебеночной и бетонной подготовки, установка арматурных каркасов, после чего выполняется бетонирование фундамента. Производится выверка фундамента и укладываются протяженные заземлители. Производится проверка соответствия размеров центрам анкерных болтов фундамента с размерами опоры и вертикальные отметки фундаментов. Снимается шаблон.

Обратная засыпка котлована осуществляется бульдозером с последующей подсыпкой грунта вручную и уплотнением его вибротрамбовками, в соответствии со схемами, приведенными в технологических картах.

Засыпка котлованов должна производиться немедленно после набора бетона фундамента проектной прочности.

После установки и выверки фундаментов производится обратная засыпка котлована грунтом слоями 25-30 см. с тщательным послойным трамбованием и доведением объемного веса до 1,6 т/м³. Применение мусора, растительного грунта, ила для обратной засыпки не допускается.

Монтаж опор и провода

К монтажу опор разрешается приступать только после завершения устройства фундаментов и проверки соответствия базовых размеров (по осям анкерных болтов в плане и высот) нормируемым допускам.

Сборка и установка опор производится по типовым технологическим картам для металлических многогранных анкерно-угловых опор с использованием кранов и средств малой механизации (реечных домкратов, струбцин, пневмогайковёртов и др.).

Опоры ВЛ устанавливаются по секционно-монтажному методу наращивания автокраном.

Крепление опоры УМ220-1Л к фундаменту – фланцевое при помощи болтов М48 класса прочности 10.9 по ГОСТ 7798-70. После установки нижней секции С-1 на фундамент производится заливка её бетоном через верхнее технологическое отверстие.

Выполняются работы по монтажу провода, такие как: раскатка проводов, подъем проводов на опоры и перекладка их на ролики, визирование проводов по монтажным таблицам, опрессовка натяжных зажимов у анкерно-угловой опоры, перекладка проводов из роликов в лодочки поддерживающих зажимов и закрепление их.

Таблица №27

N п/п	Вид проектируемых работ по строительству, реконструкции, эксплуатации линейных объектов	Характеристика и обоснование проектируемых работ по строительству, реконструкции, эксплуатации линейных объектов	Объем проектируемых работ по строительству, реконструкции, эксплуатации линейных объектов
----------	---	--	---

Характеристика существующих и проектируемых объектов, строений и сооружений при строительстве, реконструкции, эксплуатации линейных объектов на лесном участке

Детальный перечень объектов не связанных с созданием лесной инфраструктуры и их характеристика приведены в таблице.

Участок трассы существующей ВЛ 220 кВ № Л-201 «Авача – МГеоЭС» от опоры №207 до опоры №215 расположен в Елизовском муниципальном районе Камчатского края, на правом берегу р. Паратунка в ее верхнем течении, справа от автомобильной дороги IV категории «п. Термальный – Мутновская Гео-ТЭС» по ходу движения к геотермальной станции, в 1.0 км после моста через р. Паратунка.

Организационные мероприятия:

- оптимизация установившихся режимов электрических сетей по реактивной мощности по активной мощности;
- перевод генераторов электростанций в режим синхронного компенсатора (СК) (сезонная работа);
- уменьшение ограничения мощности генераторов электростанций;
- оптимизация распределения нагрузки между подстанциями основной электрической сети 110 кВ и выше переключениями в её схеме;
- оптимизация мест размыкания контуров электрических сетей 110-220 кВ;
- отключение в режимах малых нагрузок линий электропередач в замкнутых электрических сетях и на двухцепных линиях 110-220 кВ;
- сокращение продолжительности ремонта ВЛ 110-220 кВ;
- стимулирование потребителей электроэнергии к выравниванию графиков нагрузки.

Технические мероприятия:

- замена проводов на перегруженных линиях 110-220 кВ;
- оптимизация нагрузки электросетей за счет строительства линий и подстанций 110-220 кВ, ввода дополнительных генераторов на электростанциях;
- перевод электросетей на более высокое номинальное напряжение;
- установка и ввод в работу компенсирующих устройств у промышленных потребителей, батарей конденсаторов статических компенсаторов (СТК);

Для улучшения экономических показателей передачи электроэнергии по проектируемой ВЛ 220 кВ все технические решения принимались по итогам технико-экономического сравнения нескольких вариантов.

Сечение и тип проводов ВЛ выбраны в соответствии с токовыми перспективными нагрузками линий, во избежание дополнительных потерь электроэнергии.

Проектируемая ВЛ отвечает всем требованиям нормативно-технической документации, что уменьшает вероятность отказов элемента, а соответственно и продолжительность ремонтных работ.

Выбор трассы осуществляется по возможно наикратчайшему пути, так как уменьшение длины воздушной линии уменьшает потери в ней.

Основными сооружениями участка проектируемой ВЛ 220 являются опоры и фундаменты.

Общий вид одноцепной анкерно-угловой опоры УМ220-1Л с горизонтальным расположением проводов представлен в графической части тома на чертеже ТПИР-51500-ТКР2, лист 12.

Конструкция опоры малоэлементная (три секции и две траверсы), что облегчает монтаж опоры и увеличивает надежность.

Соединение элементов опоры фланцевое на высокопрочных болтах.

Опора рассчитана на удар лавины с давлением 23,6 т/м² на высоте от 5 до 10 м, при этом давление снего-воздушной волны на высоте свыше 10 м составляет 1 т/м². Нижняя секция опоры до высоты 11 м заполняется бетоном и представляет собой сталежелезобетонный элемент (штифт), который способен воспринимать удары возможных валунов в теле лавины.

Металлоконструкции опор в соответствии с СП 16.13330.2017 «Стальные конструкции» изготавливаются из низколегированной стали С345-4 по ГОСТ 27772-2015.

Типы фундаментов опор для реконструируемого участка ВЛ 220 кВ подобраны в зависимости от действующих нагрузок с учетом геологических условий площадки строительства.

Сбор нагрузок и расчетные сочетания нагрузок выполнены в соответствии с требованиями главы 2.5 ПУЭ изд.7 и СП 20.13330.2016.

Фундаменты рассчитаны на вертикальные и горизонтальные нагрузки, полученные в результате расчета в программе САПР-ЛЭП.

Расчет основания фундаментов выполнен в соответствии с требованиями СП 22.13330.2016 «Основания зданий и сооружений». Расчет железобетонных конструкций выполнен в соответствии с требованиями СП 63.13330.2018 «Бетонные и железобетонные конструкции».

В соответствии с ТЗ в фундаментах принята закладная деталь для крепления лавиноустойчивой опоры разработанная в РД НТЦ-Н-1401-т.7 кн.1. В соответствии с требованиями устройства лавиноустойчивой опоры из фундамента предусмотрены выпуски арматуры класса А500С (ГОСТ Р 52544-2006) в тело опоры с последующим бетонированием внутренней полости опоры на высоту 11.0 м.

В проекте применяется монолитный железобетонный плитный фундамент ФМ1 размерами 6.0х18.0 м с глубиной заложения 3.0 м (фундамент разработан по типу фундамента опоры №210). Фундаменты устанавливаются в копаные котлованы.

Габариты плитной части фундамента приняты из условия недопущения отрыва подошвы фундамента при ударе лавины. Габариты подколоники приняты из условия надежного закрепления закладной детали.

Материал фундамента тяжелый бетон класса В22 W6 F150. Рабочая арматура горячекатаная класса А500С по ГОСТ Р 52544-2006, поперечная арматура класса А240 по ГОСТ 5781-82.

Все стальные элементы крепления подлежат горячему цинкованию в заводских условиях. Для восстановления нарушенного покрытия при проведении монтажных работ применить покрытие на основе метода «холодного» цинкования.

Обратная засыпка выполняется из местного непучинистого грунта с послойным уплотнением через 250-300 мм с $K_{упл}=0.98$.

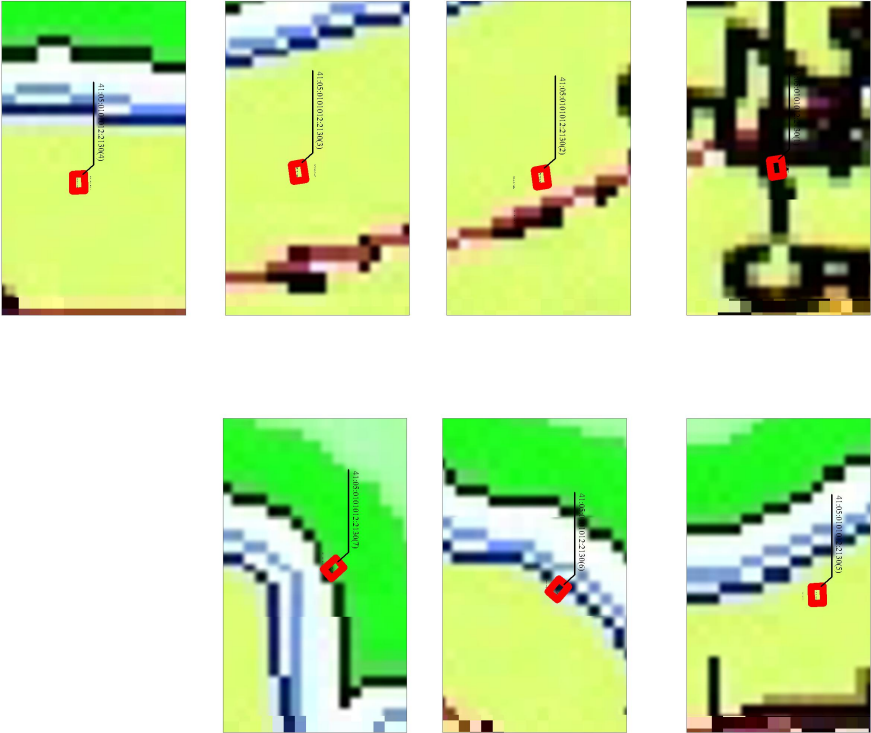
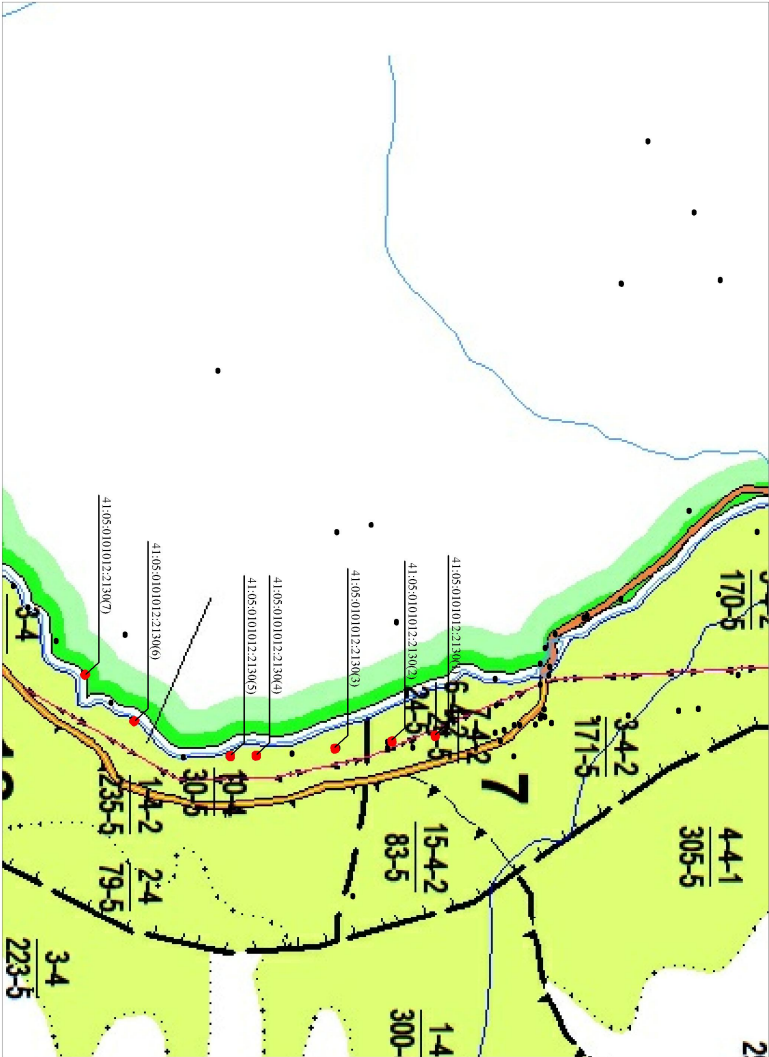
Территориальное размещение существующих и проектируемых объектов не связанное с созданием лесной инфраструктуры представлено на тематической лесной карте.

ТЕМАТИЧЕСКАЯ ЛЕСНАЯ КАРТА

ОБЪЕКТЫ НЕ СВЯЗАННЫЕ С СОЗДАНИЕМ ЛЕСНОЙ ИНФРАСТРУКТУРЫ

Адрес (местоположение): Российская Федерация, Камчатский край, Елизовский муниципальный район, Елизовское лесничество, Южное участковое лесничество
квартал 7 часть, выдел 6
квартал 12 часть, выдел 10
Площадь: 0,1880
Масштаб 1:50 000

Выноска масштаба 1:5000



Условные обозначения
□ Воздушная линия электропередач 220 кВ

Таблица №28

Наименование объекта, строения, сооружения	Лесничество, участковое лесничество	N квартала	N выдела	Площадь объекта, строения, сооружения, м2	Протяженност ь объекта, м	Характеристика объекта	Проектируемые мероприятия
1	2	3	4	5	6	7	8

Строительство , реконструкция, эксплуатация линейного объекта с целью реконструкции ВЛ-220 кВ №Л-201 "Авача-МГеоЭС" с заменой 7 опор на анкерно-угловые, лавиноустойчивые опоры (опора 207, опора 208, опора 209, опора 2011, опора 212, опора 214, опора 215	Елизовское, Южное	7	6	0,0269	14	Лавиностойкая опора ВЛ-220 кВ на фундаменте (монолитный железобетонный плитный фундамент ФМ1 размерами 6.0х18.0 м с глубиной заложения 3.0 м) ,высота 11.0 м . Масса опоры в цинке с лестницей и трапом на траверсах для обслуживания составляет 19,858 т.	Строительство , реконструкция, эксплуатация
Строительство , реконструкция, эксплуатация линейного объекта с целью реконструкции ВЛ-220 кВ №Л-201 "Авача-МГеоЭС" с заменой 7 опор на анкерно-угловые, лавиноустойчивые опоры (опора 207, опора 208, опора 209, опора 2011, опора 212, опора 214, опора 215	Елизовское, Южное	12	10	0,1610	84	6 лавиностойких опор ВЛ-220 кВ на фундаменте (монолитный железобетонный плитный фундамент ФМ1 размерами 6.0х18.0 м с глубиной заложения 3.0 м) ,высота каждой 11.0 м . Масса одной опоры в цинке с лестницей и трапом на траверсах для обслуживания составляет 19,858 т.	Строительство , реконструкция, эксплуатация

Проектируемый объем рубок лесных насаждений на лесном участке, предназначенном для строительства, реконструкции, эксплуатации линейных объектов

Строительство , реконструкция, эксплуатация линейного объекта с целью реконструкции ВЛ-220 кВ №Л-201 "Авача-МГеоЭС" с заменой 7 опор на анкерно-угловые, лавиноустойчивые опоры (опора 207, опора 208, опора 209, опора 2011, опора 212, опора 214, опора 215

Таблица №29

Проектируемые объекты, строения, сооружения	Лесничество, участковое лесничество	N квартала	N выдела	Площадь объекта, строения, сооружения, м2	Объем рубок, м3			
					корневой запас	в т.ч. хвойные	ликвидный запас	в т.ч. хвойные
1	2	3	4	5	6	7	8	9
Строительство , реконструкция, эксплуатация линейного объекта с целью реконструкции ВЛ-220 кВ №Л-201 "Авача-МГеоЭС" с заменой 7 опор на анкерно-угловые, лавиноустойчивые опоры (опора 207, опора 208, опора 209, опора 2011, опора 212, опора 214, опора 215)	Елизовское, Южное	7	6	0,0269	1,6			
Строительство , реконструкция, эксплуатация линейного объекта с целью реконструкции ВЛ-220 кВ №Л-201 "Авача-МГеоЭС" с заменой 7 опор на анкерно-угловые, лавиноустойчивые опоры (опора 207, опора 208, опора 209, опора 2011, опора 212, опора 214, опора 215)	Елизовское, Южное	12	10	0,1610	6			
ИТОГО				0,1879	7,6			