

**АДМИНИСТРАЦИЯ
ПИОНЕРСКОГО СЕЛЬСКОГО ПОСЕЛЕНИЯ
ЕЛИЗОВСКОГО МУНИЦИПАЛЬНОГО РАЙОНА
В КАМЧАТСКОМ КРАЕ**

ПОСТАНОВЛЕНИЕ

от « 24 » декабря 2021 года

№ 334

Об утверждении проекта межевания территории части квартала № 19 в Пионерском сельском поселении

В соответствии со статьей 46 Градостроительного кодекса Российской Федерации, с учетом протокола публичных слушаний по рассмотрению проекта межевания территории от 20.12.2021, заключения о результатах публичных слушаний от 20.12.2021

ПОСТАНОВЛЯЮ:

1. Утвердить проект межевания территории части квартала № 19 в Пионерском сельском поселении согласно приложению.
2. Администрации Пионерского сельского поселения (Тюленева М.Ф.) Опубликовать настоящее постановление в информационном бюллетене «Елизовский Вестник», а также разместить в сети Интернет по адресу <http://www.kamgov.ru> на официальном сайте исполнительных органов государственной власти Камчатского края на странице Пионерское сельское поселение соответствующего органа местного самоуправления сельского поселения.
3. Контроль за исполнением настоящего постановления оставляю за собой.

Глава Пионерского
сельского поселения

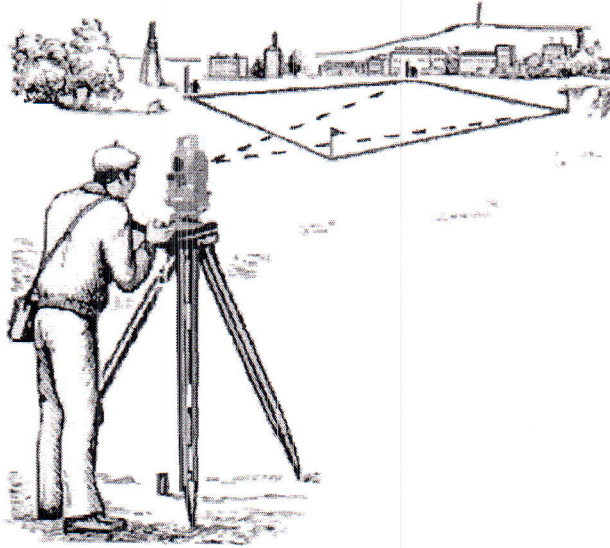


М.В. Юрьев

Приложение
к постановлению администрации
Пионерского сельского поселения
от «24» декабря 2021 № 334

**Проект межевания территории
части квартала № 19 в Пионерском сельском поселении**

ИНДИДУАЛЬНЫЙ ПРЕДПРИНИМАТЕЛЬ
Куркин Иван Александрович



Проект межевания территории части квартала №19
в Пионерском сельском поселении

Утверждаемая часть

Кадастровый инженер

И.А. Куркин

г. Елизово
2021 г.

СОДЕРЖАНИЕ

1. Общие положения и исходно-разрешительная документация.....стр. 3
 2. Характеристика и современное состояние проектируемой территориистр.4
 3. Сведения об образуемом земельном участке.....стр.6
 4. Копия постановления № 238 от 09.09.2021 г.....стр.8
- Чертежистр. 11 – 14

1. Общие положения и исходно-разрешительная документация

1.1. Настоящий проект межевания территории подготовлен на основании:

- Генерального плана Пионерского сельского поселения Елизовского муниципального района Камчатского края, утвержденного Решением Собрания депутатов Пионерского сельского поселения от 26.04.2018 № 17 «О внесении изменений в Генеральный план Пионерского сельского поселения, принятый Решением Собрания депутатов Пионерского сельского поселения от 17.06.2010 № 413»;
- Правил землепользования и застройки Пионерского сельского поселения, утвержденных Решением Собрания депутатов Пионерского сельского поселения от 08.07.2019 № 35 «Об утверждении Правил землепользования и застройки Пионерского сельского поселения»;
- Постановления Администрации Пионерского сельского поселения от 09.09.2021 № 238 «О принятии решения о подготовке проекта межевания территории части квартала №19 в Пионерском сельском поселении»;
- Картографического материала масштаба 1:2000, номенклатура 117-В, 117-А, 117-Г, обновление 2000 г.

1.2. При разработке проекта межевания территории использовалась следующая нормативно-правовая документация:

- Градостроительный Кодекс Российской Федерации;
- Земельный Кодекс Российской Федерации;
- Федеральный закон от 06.10.2003 № 131-ФЗ «Об общих принципах организации местного самоуправления в Российской Федерации»;
- Постановление Правительства Российской Федерации № 717 от 02.09.2009 «О нормах отвода для размещения автомобильных дорог и (или) объектов дорожного сервиса»;
- СНиП 2.07.01-89* (в части, не противоречащей Градостроительному кодексу Российской Федерации);

1.3. Порядок подготовки документации по межеванию территории регламентируется статьей 43 Градостроительного кодекса Российской Федерации.

В соответствии с Градостроительным кодексом Российской Федерации настоящий Проект межевания разрабатывается в целях определения местоположения границ образуемого земельного участка.

1.4. В чертеже Проекта межевания территории отображены:

- 1) красные линии;
- 2) линии отступа от красных линий в целях определения места допустимого размещения зданий, строений, сооружений;
- 3) границы образуемого земельного участка на кадастровом плане территории, условный номер образуемого земельного участка;
- 4) границы территорий объектов культурного наследия (при их наличии);
- 5) границы зон с особыми условиями использования территории (при их наличии);
- 6) границы зон действия публичных сервитутов (при их наличии).

Основные термины и понятия:

зоны с особыми условиями использования территорий – охранные, санитарно-защитные зоны, зоны охраны объектов культурного наследия (памятников истории и культуры) народов Российской Федерации (далее также – объекты культурного наследия), водоохранные зоны, зоны санитарной охраны источников питьевого и хозяйственно-бытового водоснабжения, зоны охраняемых объектов, иные зоны, устанавливаемые в соответствии с законодательством Российской Федерации;

красные линии – линии, которые обозначают существующие, планируемые (изменяемые, вновь образуемые) границы территорий общего пользования, границы земельных участков, на которых расположены линии электропередачи, линии связи (в том числе линейно-кабельные сооружения), трубопроводы, автомобильные дороги, железнодорожные линии и другие подобные сооружения;

объект капитального строительства – здание, строение, сооружение, а также объекты, строительство которых не завершено, за исключением временных построек, киосков, навесов и других подобных построек;

территории общего пользования – территории, которыми беспрепятственно пользуется неограниченный круг лиц (в том числе площади, улицы, проезды, набережные, береговые полосы водных объектов общего пользования, скверы, бульвары);

устойчивое развитие территорий – обеспечение при осуществлении градостроительной деятельности безопасности и благоприятных условий жизнедеятельности человека, ограничение негативного воздействия хозяйственной и иной деятельности на окружающую среду и обеспечение охраны и рационального использования природных ресурсов в интересах настоящего и будущего поколений.

Данным проектом предусматриваются процедура формирования земельного участка площадью 2403 кв.м. из участка неразграниченной государственной собственности кадастрового квартала 41:05:0101082.

Границы формируемого земельного участка устанавливаются с учетом сложившейся застройки, границ земельных участков, учтенных в Едином государственном реестре недвижимости, а также с учетом параметров, определенных Правилами землепользования и застройки Пионерского сельского поселения.

2. Характеристика и современное состояние проектируемой территории

Проект межевания территории разрабатывается применительно к территории, расположенной в границах одного или нескольких смежных элементов планировочной структуры.

Проект межевания территории разрабатывается в соответствии с Генеральным планом Пионерского сельского поселения, правилами землепользования и застройки Пионерского сельского поселения.

Проектируемая территория площадью 3030 кв.м. расположена на землях населенного пункта - поселок Светлый Елизовского муниципального района. С севера - территория ограничена проездом по ул. Березовая, с запада - территорией земельного участка для индивидуального жилищного строительства, с юга - востока - автомобильная дорога. Согласно данных Генерального плана Пионерского сельского поселения территория межевания находится вне особо охраняемых природных территорий федерального, регионального и местного значения.

Координаты территории, в отношении которой подготовлен проект межевания приведены в таблице 1.

Таблица 1

Сведения о границах территории проектирования, содержащие перечень координат характерных точек этих границ в системе координат, используемой для ведения Единого государственного реестра недвижимости

X	Y
567432,39	1407504,56
567458,09	1407579,75
567434,68	1407587,39
567425,91	1407580,56
567404,00	1407554,50
567398,76	1407532,85
567393,72	1407516,80

Проект межевания территории подготовлен в соответствии с Постановлением Администрации Пионерского сельского поселения от 09.09.2021 № 238 «О принятии решения о подготовке проекта межевания территории части квартала № 19 в Пионерском сельском поселении» с целью определения границы одного земельного участка, образуемого из земель неразграниченной государственной собственности кадастрового квартала 41:05:0101082.

В соответствии с Решением Собрании депутатов Пионерского сельского поселения от 08.07.2019 № 35 «Об утверждении Правил землепользования и застройки Пионерского сельского поселения» образуемый земельный участок расположен в территориальной зоне Ж1 - зона застройки индивидуальными жилыми домами.

Основные технико-экономические показатели территории представлены в таблице ниже:

Наименование показателя	Участок
Общая площадь территории	3030 кв.м.
Площадь территории с особыми условиями использования территории	45 кв.м.
Площадь территории, планируемой для межевания	2403 кв.м.

В границах разрабатываемого проекта межевания территории объекты культурного наследия, границы лесничеств, лесопарков, участков лесничеств, лесных кварталов отсутствуют.

Красные линии

Красные линии – линии, которые обозначают существующие или планируемые границы территорий общего пользования, границы земельных участков, на которых расположены линии электропередачи, линии связи, трубопроводы, автомобильные дороги, железнодорожные линии и другие подобные сооружения – линейные объекты. Красные линии устанавливаются в соответствии с нормами и требованиями действующего законодательства.

В данном проекте межевания территории установлены красные линии. Координаты красных линий, устанавливаемые в данном проекте межевания территории приведены ниже:

Координаты характерных точек красных линий		
№ точки	X, м	Y, м
1	567437,12	1407502,94
2	56 462,82	1407578,13

3. Сведения об образуемом земельном участке

Проектом межевания территории предусмотрено образование одного земельного участка из земель неразграниченной государственной собственности кадастрового квартала 41:05:0101082. Сведения об образуемом земельном участке указаны в таблице 1.

Таблица 1

Условный номер	Площадь, кв.м.	Вид разрешенного использования	Категория земель	Способ образования
:ЗУ1	2403	Малоэтажная многоквартирная жилая застройка	Земли населенных пунктов	Образование из земель неразграниченной государственной собственности

В границах образуемого земельного участка расположен объект капитального строительства с кадастровым номером 41:05:0101082:252 (назначение: многоквартирный дом) по улице Березовая, дом 10, поселок Светлый, Елизовский район, Камчатский край.

Координаты поворотных точек границ образуемого земельного участка представлены в таблице 2, в системе координат, принятой для ведения Единого государственного реестра недвижимости в Камчатском крае (МСК-41).

Таблица 2

Площадь образуемого земельного участка 2403 кв.м		
Обозначение характерных точек границ	X, м	Y, м
н1	567 432,39	1 407 504,56
н2	567 458,09	1 407 579,75
н3	567 447,21	1 407 583,30
н4	567 402,82	1 407 539,68

н5	567 400,80	1 407 541,27
н6	567 398,76	1 407 532,85
н7	567 393,72	1 407 516,80

**АДМИНИСТРАЦИЯ
ПИОНЕРСКОГО СЕЛЬСКОГО ПОСЕЛЕНИЯ
ЕЛИЗОВСКОГО МУНИЦИПАЛЬНОГО РАЙОНА
В КАМЧАТСКОМ КРАЕ**

ПОСТАНОВЛЕНИЕ

от « 09 » сентября 2021 г.

№ 238

О принятии решения о подготовке проекта межевания территории части квартала № 19 в Пионерском сельском поселении

Руководствуясь статьями 43, 45, 46 Градостроительного кодекса Российской Федерации, в соответствии со статьей 16 Федерального закона от 29.12.2004 № 189-ФЗ «О введении в действие Жилищного кодекса Российской Федерации», Решением Собрания депутатов Пионерского сельского поселения от 26.04.2018 № 17 «О внесении изменений в Генеральный план Пионерского сельского поселения, принятый Решением Собрания депутатов Пионерского сельского поселения от 17.06.2010 № 413», Решением Собрания депутатов Пионерского сельского поселения от 08.07.2019 года № 35 «Об утверждении Правил землепользования и застройки Пионерского сельского поселения», постановлением администрации Пионерского сельского поселения от 21.10.2015 № 394 «Об утверждении элемента планировочной структуры Пионерского сельского поселения», Соглашением между администрацией Елизовского муниципального района и органами Пионерского сельского поселения о передаче отдельных полномочий по решению вопросов местного значения Елизовского муниципального района на 2021 год от 18.01.2021,

ПОСТАНОВЛЯЮ:

1. Принять решение о подготовке проекта межевания территории части квартала № 19 (в границах улицы Березовая) в Пионерском сельском поселении (далее – решение о подготовке проекта межевания территории) в границах согласно приложению к настоящему постановлению.
2. Со дня опубликования решения о подготовке проекта межевания территории физические или юридические лица вправе представить в администрацию Пионерского сельского поселения свои предложения о порядке, сроках подготовки и содержании проекта межевания территории. Предложения принимаются по адресу: Камчатский край, Елизовский р-н, п. Пионерский, ул. Николая Коляды, д. 3, кабинет № 1, телефон: 8 (41531) 38-3-94. Режим работы: понедельник – четверг с 08³⁰ до 17¹² часов, пятница

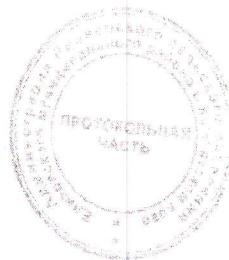
с 08³⁰ до 13³⁰ часов (перерыв с 13⁰⁰ до 14⁰⁰ часов), суббота, воскресенье - выходной. Адрес электронной почты - pioneradm@yandex.ru.

3. Администрации Пионерского сельского поселения (Тюленева М.Ф.) в течение трех дней со дня принятия настоящего постановления опубликовать (обнародовать) его в порядке, установленном для опубликования муниципальных правовых актов, а также обеспечить размещение настоящего постановления в сети Интернет по адресу <http://www.kamgov.ru> на официальном сайте исполнительных органов государственной власти Камчатского края в разделе «Местное самоуправление» на странице Пионерское сельское поселение.

4. Настоящее постановление о подготовке проекта межевания территории действует два года со дня его принятия.

5. Контроль за исполнением настоящего постановления возложить на начальника отдела земельных отношений, архитектуры и градостроительства администрации Пионерского сельского поселения.

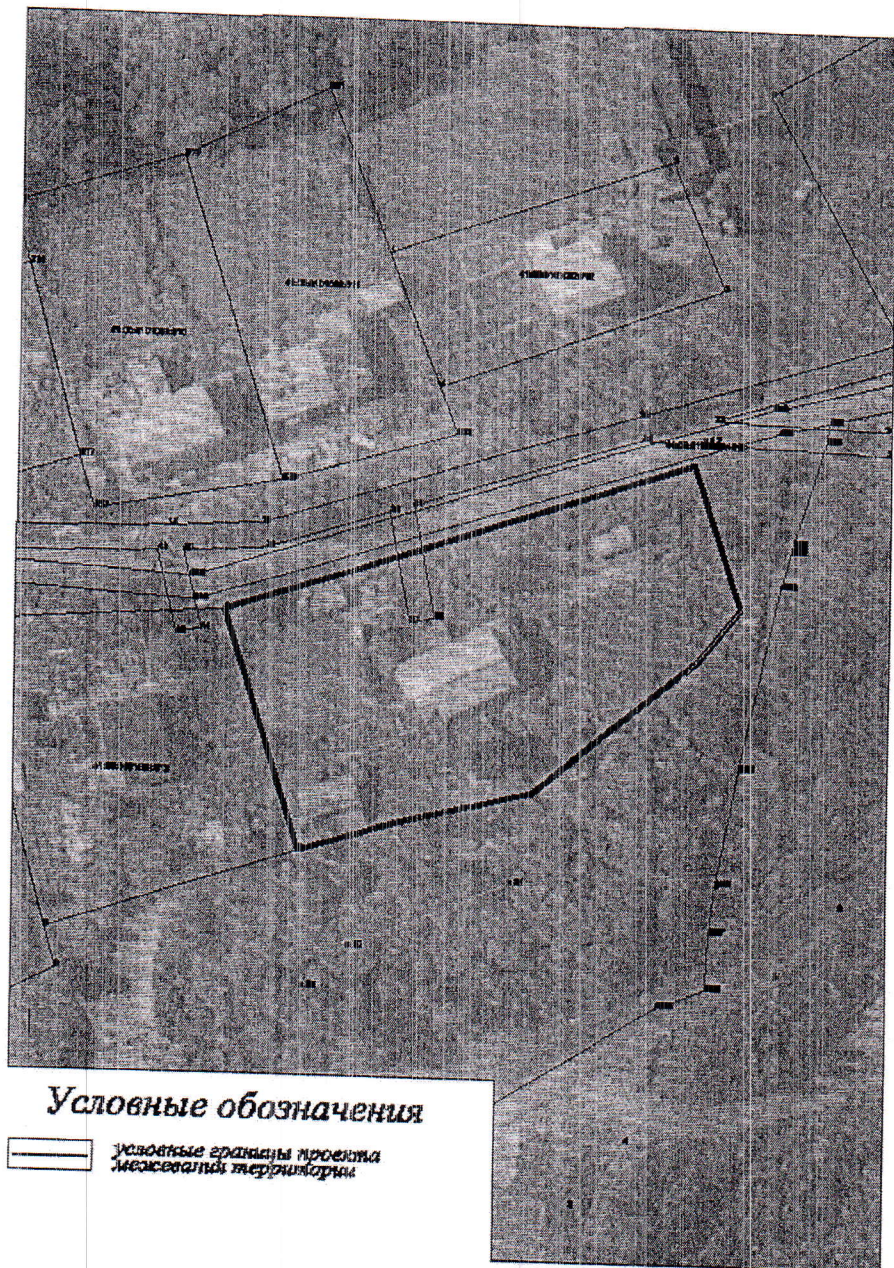
Глава Пионерского
сельского поселения



М.В. Юрьев

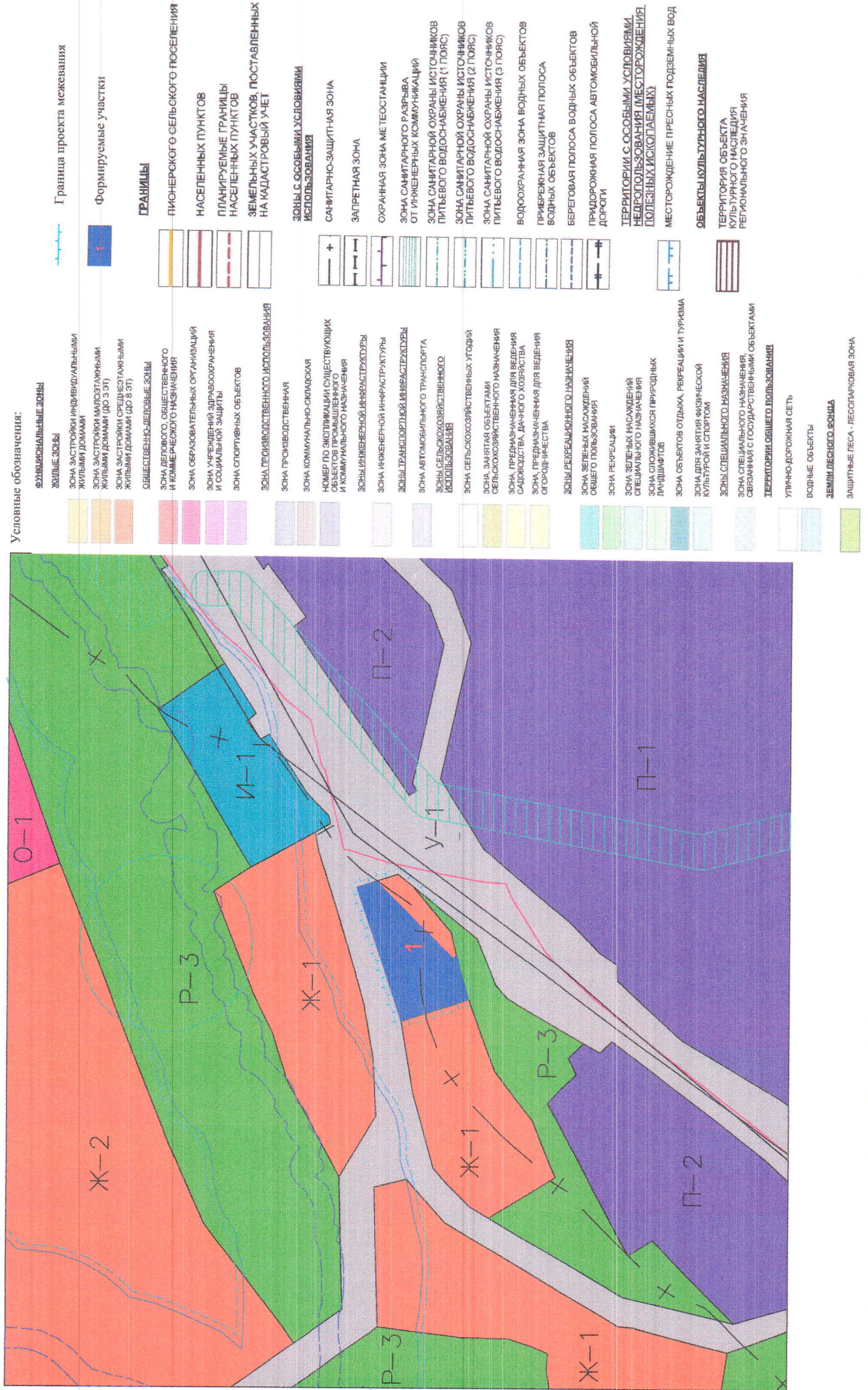
Приложение
к постановлению администрации
Пионерского сельского поселения
от 09.09.2021 № 238

**Границы проекта межевания территории
части квартала № 19 (в границах улицы Березовая)
в Пионерском сельском поселении**



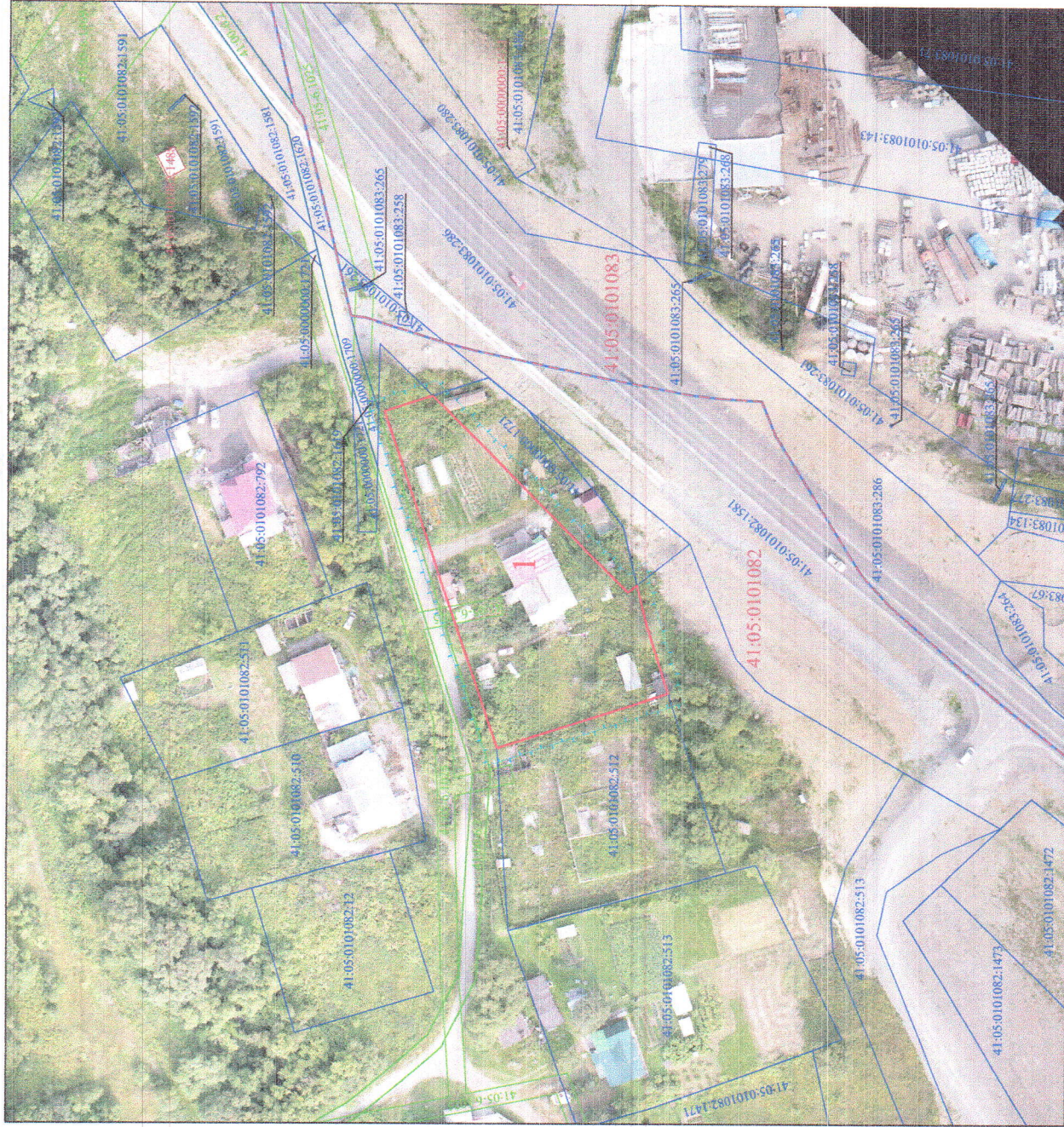
Проект межевания территории части квартала №19 в Пионерском сельском поселении

Чертеж функционального зонирования территории, зон с особыми условиями использования территории



Проект межевания территории части квартала № 19 в Пионерском сельском поселении

Чертеж современного использования территории



Условные обозначения:

- Границы образуемых земельных участков
- Границы существующих земельных участков
- Граница проекта межевания
- Граница населенного пункта
- Граница кадастрового квартала
- Зоны особых условий использования территории
- Вновь определенные поворотные точки границ образуемых земельных участков
- Существующие поворотные точки границ земельных участков
- Обозначение образуемого земельного участка
- Кадастровые номера земельных участков по сведениям ЕГРН
- Номер кадастрового квартала
- Кадастровые номера зон с особыми условиями использования территории по сведениям ЕГРН

Сетеледержатели:

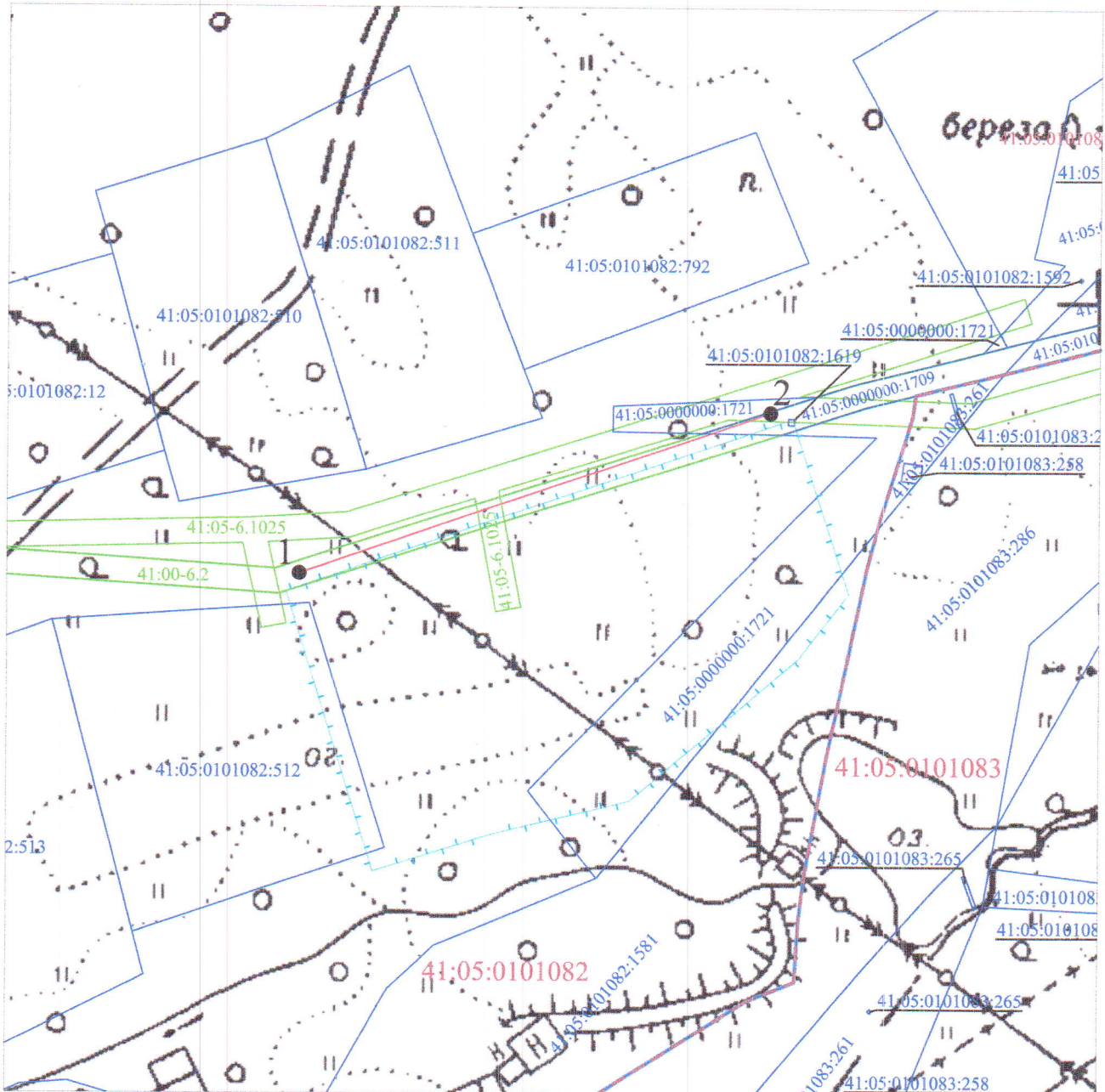
Согласовано: _____
(подпись, М.П.)

Согласовано: _____
(подпись, М.П.)

Согласовано: _____
(подпись, М.П.)



Проект межевания территории части квартала №19 в Пионерском сельском поселении

Чертеж красных линий



Масштаб 1: 1000

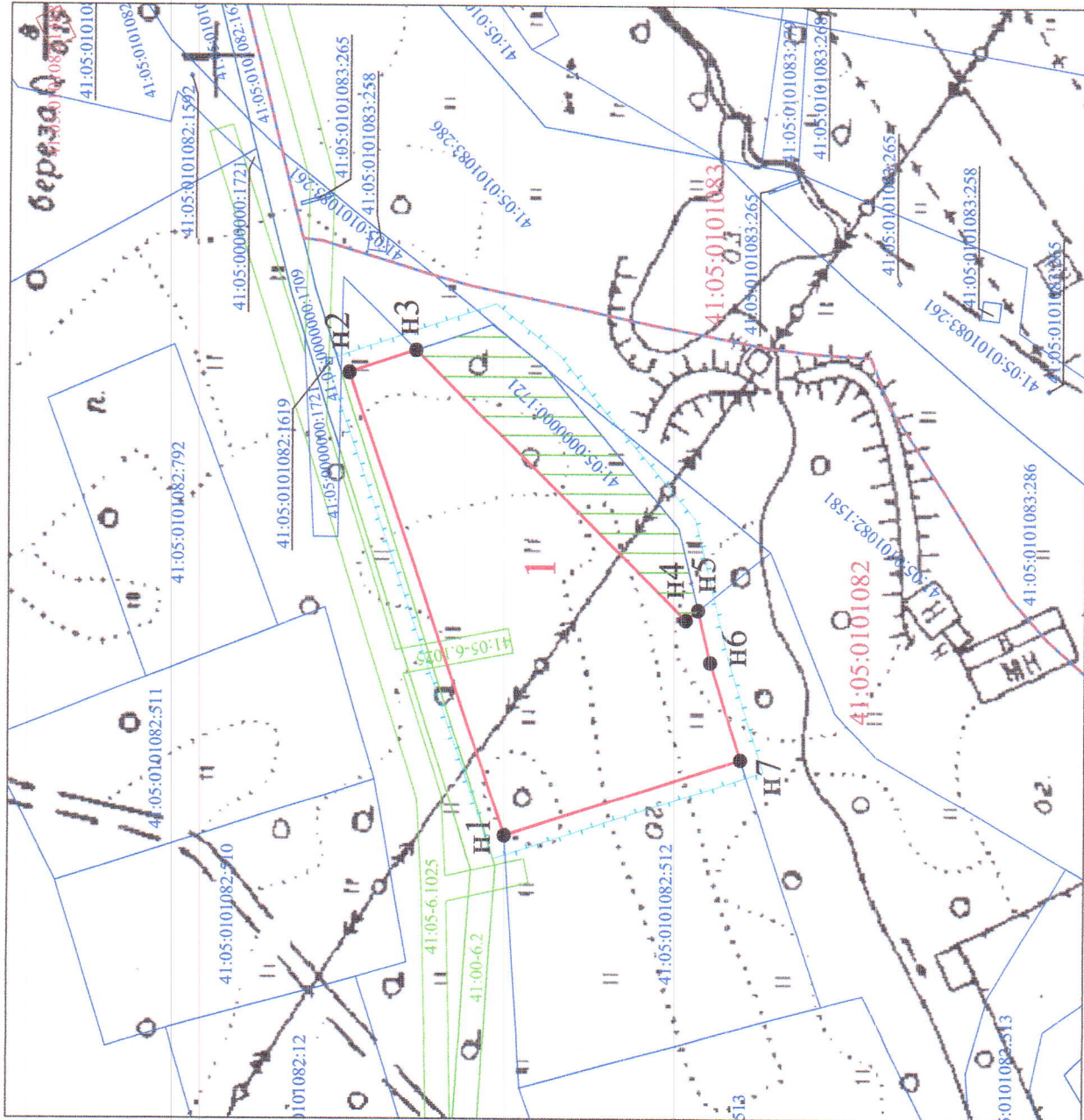
Условные обозначения:

-  Красные линии
-  Граница проекта межевания

Проект межевания территории части квартала №19 в Пионерском сельском поселении

УТВЕРЖДЕНО
 Постановлением Администрации
 Пионерского сельского поселения
 Елизовского муниципального района в
 Камчатском крае
 от 24.12.2021 № 334

Чертеж межевания территории



Условные обозначения:

- Границы образуемых земельных участков
- Границы существующих земельных участков
- Граница проекта межевания
- Граница населенного пункта
- Граница кадастрового квартала
- Зоны особых условий использования территории
- H1 • Вновь определенные поворотные точки границ образуемых земельных участка
- I • Существующие поворотные точки границ земельных участков
- I Обозначение образуемого земельного участка
- 41:00-6.2 Кадастровые номера зон с особыми условиями использования территории по сведениям ЕГРН
- 41:05:0101089:29 Кадастровые номера земельных участков по сведениям ЕГРН
- ▨ Территории общего пользования, доступ к земельным участкам
- 41:05:0101082 Номер кадастрового квартала

Площадь образуемого земельного участка 2403 кв.м

Обозначение характерных точек границ	X, м	Y, м
H1	567 432,39	1 407 504,56
H2	567 458,09	1 407 579,75
H3	567 447,20	1 407 583,30
H4	567 402,82	1 407 539,68
H5	567 400,79	1 407 541,27
H6	567 398,76	1 407 532,85
H7	567 393,72	1 407 516,80

Система координат МСК-41

Масштаб 1: 750