

# ГРАЖДАНСКАЯ ОБОРОНА

## ПОРЯДОК ДЕЙСТВИЙ НАСЕЛЕНИЯ ПО СИГНАЛУ ГО ПРИ НАХОЖДЕНИИ ДОМА

### Сигнал «ВНИМАНИЕ ВСЕМ!»



СОПРОВОЖДАЕТСЯ ВКЛЮЧЕНИЕМ СИРЕН, ПРЕРЫВИСТЫМИ ГУДКАМИ С ПОСЛЕДУЮЩЕЙ РЕЧЕВОЙ ИНФОРМАЦИЕЙ О СИГНАЛЕ ГО

- Услышав **СИГНАЛ**, включите радиоприемник, телевизор и прослушайте сообщение о сложившейся ситуации и порядке действий.
- Полученную информацию передайте соседям.
- Действуйте в соответствии с переданным сообщением.

### СПОСОБЫ ОПОВЕЩЕНИЯ



ТЕЛЕВИДЕНИЕ



ГРОМКО-ГОВОРТЕЛИ



СИРЕНЫ



КОЛОКОЛ (РЫНДА)



РАДИО



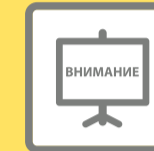
ГУДКИ ПРЕДПРИЯТИЙ И ТРАНСПОРТНЫХ СРЕДСТВ



ТЕЛЕФОН, СМС-СООБЩЕНИЕ



ПОДВИЖНЫЕ ЗВУКОУСИЛИТЕЛЬНЫЕ УСТАНОВКИ



ИНФОРМАЦИОННОЕ ТАБЛО



СОЦИАЛЬНЫЕ СЕТИ

## ДЕЙСТВИЯ НАСЕЛЕНИЯ



Отключить свет, газ, воду, отопительные приборы!



Закрывать плотно окна и двери!



Закрывать мокрой тканью щели вокруг двери, вентиляционных отверстий!



Взять документы, аптечку, необходимые вещи, запас продуктов и воды!



При необходимости оказать помощь детям и престарелым!



Укрыться в ближайшем защитном сооружении, заглубленном помещении или других сооружениях подземного пространства, включая метрополитен!



Прибыть в район сбора!



Эвакуироваться в безопасный район!

### ВОЗДУШНАЯ ТРЕВОГА



### ХИМИЧЕСКАЯ ТРЕВОГА



### РАДИАЦИОННАЯ ОПАСНОСТЬ



### УГРОЗА КАТАСТРОФИЧЕСКОГО ЗАТОПЛЕНИЯ



## Сигнал «ОТБОЙ!»



- Возвращайтесь к месту проживания.
- Будьте в готовности к возможному повторению сигнала гражданской обороны «ВНИМАНИЕ ВСЕМ!»

# ГРАЖДАНСКАЯ ОБОРОНА

## ПОРЯДОК ДЕЙСТВИЙ НАСЕЛЕНИЯ ПО СИГНАЛУ ГО ПРИ НАХОЖДЕНИИ НА РАБОТЕ

### Сигнал «ВНИМАНИЕ ВСЕМ!»



СОПРОВОЖДАЕТСЯ ВКЛЮЧЕНИЕМ СИРЕН, ПРЕРЫВИСТЫМИ ГУДКАМИ С ПОСЛЕДУЮЩЕЙ РЕЧЕВОЙ ИНФОРМАЦИЕЙ О СИГНАЛЕ ГО

- Услышав **СИГНАЛ**, включите радиоприемник, телевизор и прослушайте сообщение о сложившейся ситуации и порядке действий.
- Полученную информацию передайте соседям.
- Действуйте в соответствии с переданным сообщением.

### СПОСОБЫ ОПОВЕЩЕНИЯ



ТЕЛЕВИДЕНИЕ



ГРОМКО-ГОВОРТЕЛИ



СИРЕНЫ



КОЛОКОЛ (РЫНДА)



РАДИО



ГУДКИ ПРЕДПРИЯТИЙ И ТРАНСПОРТНЫХ СРЕДСТВ



ТЕЛЕФОН, СМС-СООБЩЕНИЕ



ПОДВИЖНЫЕ ЗВУКОУСИЛИТЕЛЬНЫЕ УСТАНОВКИ



ИНФОРМАЦИОННОЕ ТАБЛО



СОЦИАЛЬНЫЕ СЕТИ

## ДЕЙСТВИЯ НАСЕЛЕНИЯ



Отключить свет, газ, воду, отопительные приборы!



Закрывать плотно окна и двери!



Закрывать мокрой тканью щели вокруг двери, вентиляционных отверстий!



Использовать средства индивидуальной защиты!



Укрыться в ближайшем защитном сооружении, заглубленном помещении или других сооружениях подземного пространства, включая метрополитен!



Прибыть в район сбора!



Эвакуироваться в безопасный район!

### ВОЗДУШНАЯ ТРЕВОГА



### ХИМИЧЕСКАЯ ТРЕВОГА



### РАДИАЦИОННАЯ ОПАСНОСТЬ



### УГРОЗА КАТАСТРОФИЧЕСКОГО ЗАТОПЛЕНИЯ



### Сигнал «ОТБОЙ!»



- Возвращайтесь к месту работы.
- Будьте в готовности к возможному повторению сигнала гражданской обороны «ВНИМАНИЕ ВСЕМ!»



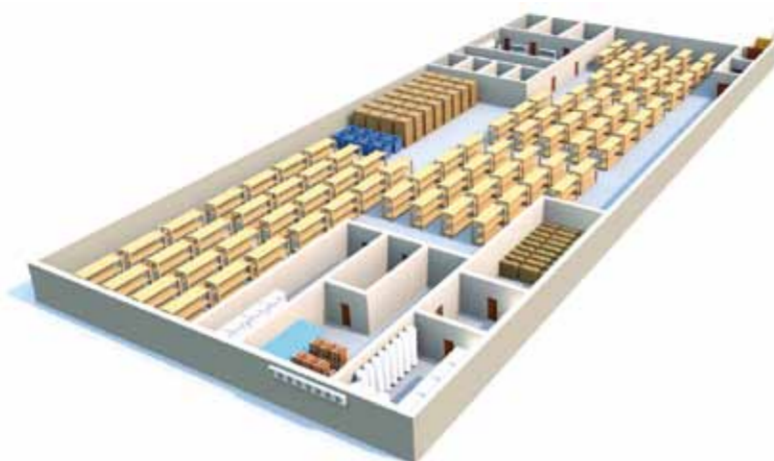
# ГРАЖДАНСКАЯ ОБОРОНА

## ЗАЩИТНЫЕ СООРУЖЕНИЯ ГРАЖДАНСКОЙ ОБОРОНЫ

Создание защитных сооружений гражданской обороны для населения определяется Порядком, утвержденным постановлением Правительства Российской Федерации от 29 ноября 1999 года № 1309.

Защитное сооружение гражданской обороны (ЗС ГО) — это специальное сооружение, предназначенное для защиты населения, личного состава сил гражданской обороны, а также техники и имущества гражданской обороны от воздействия средств нападения противника.

### УБЕЖИЩЕ



Убежище — защитное сооружение гражданской обороны, предназначенное для защиты укрываемых в течение определенного времени от воздействия поражающих факторов:

- ▶ ядерного и химического оружия;
- ▶ обычных средств поражения;
- ▶ бактериальных (биологических) средств;
- ▶ отравляющих веществ;
- ▶ поражающих концентраций аварийно химически опасных веществ;
- ▶ высоких температур;
- ▶ продуктов горения при пожарах.

#### Для кого создаются убежища

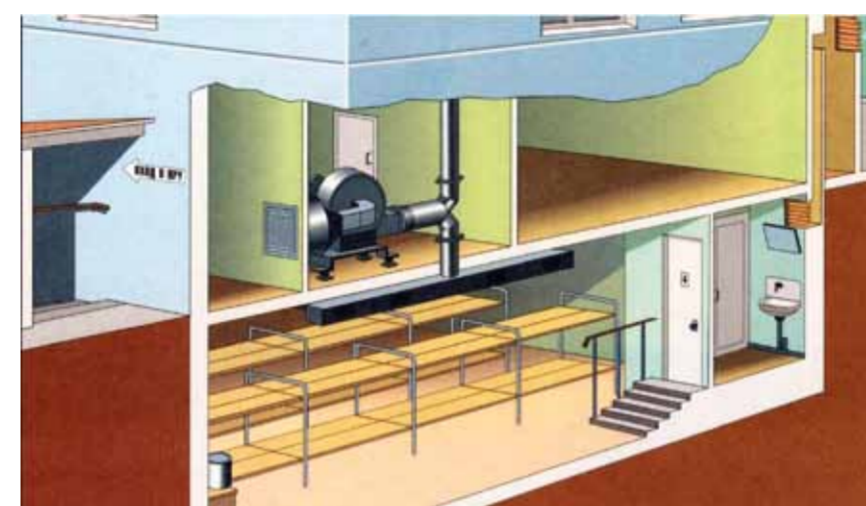
- ▶ Для работников наибольшей работающей смены организаций, отнесенных к категориям по гражданской обороне
- ▶ Работников объектов использования атомной энергии, особо радиационно опасных и ядерно опасных производственных объектов и организаций, обеспечивающих функционирование и жизнедеятельность этих объектов и организаций

#### Вместимость и расположение убежищ

Вместимость убежищ составляет, как правило, не менее 150 человек. Проектирование убежищ вместимостью менее 150 человек допускается в исключительных случаях с разрешения территориальных органов МЧС России.

Радиус сбора укрываемых должен составлять не более 500 м для убежищ, расположенных на территориях, отнесенных к особой группе по гражданской обороне, а для иных территорий — не более 1000 м.

### ПРОТИВОРАДИАЦИОННОЕ УКРЫТИЕ



Противорадиационное укрытие — защитное сооружение гражданской обороны, предназначенное для защиты укрываемых от воздействия ионизирующих излучений при радиоактивном заражении (загрязнении) местности и допускающее непрерывное пребывание в нем укрываемых в течение определенного времени.

#### Для кого создаются противорадиационные укрытия

▶ Для населения и работников организаций, не отнесенных к категориям по гражданской обороне, в том числе для нетранспортабельных больных, находящихся в учреждениях здравоохранения, и обслуживающего их медицинского персонала, расположенных в зоне возможного радиоактивного заражения (загрязнения) и за пределами зоны возможных сильных разрушений.

#### Вместимость и расположение противорадиационных укрытий

Вместимость ПРУ предусматривает:

- 5 человек и более в зависимости от площади помещений укрытий, оборудуемых в существующих зданиях или сооружениях;
- 50 человек и более во вновь строящихся зданиях и сооружениях.

Радиус сбора укрываемых должен составлять не более 500 м для ПРУ, расположенных на территориях, отнесенных к особой группе по гражданской обороне, а для иных территорий — не более 1000 м. При подвозе автотранспортом радиус сбора укрываемых в ПРУ допускается увеличивать до 20 км.

### УКРЫТИЕ



Укрытие — защитное сооружение гражданской обороны, предназначенное для защиты укрываемых от:

- ▶ фугасного и осколочного действия обычных средств поражения;
- ▶ поражения обломками строительных конструкций;
- ▶ обрушения конструкций вышерасположенных этажей зданий различной этажности.

#### Для кого создаются укрытия

- ▶ Для работников организаций, не отнесенных к категориям по ГО, и населения, проживающего на территориях, отнесенных к группам по ГО, находящихся за пределами зон возможного радиоактивного заражения (загрязнения) и возможных сильных разрушений.
- ▶ Для работников дежурной смены и линейного персонала организаций, расположенных за пределами зон возможного радиоактивного заражения (загрязнения) и возможных сильных разрушений, осуществляющих жизнеобеспечение населения и деятельность организаций, отнесенных к категориям по ГО.
- ▶ Для нетранспортабельных больных, находящихся в учреждениях здравоохранения, расположенных в зонах возможных разрушений, а также для обслуживающего их медицинского персонала.

#### Вместимость и расположение укрытий

Вместимость укрытий не нормируется и принимается в зависимости от площади используемых помещений.

Радиус сбора укрываемых должен составлять не более 500 м для укрытий, расположенных на территориях, отнесенных к особой группе по гражданской обороне, а для иных территорий — не более 1000 м.



# ГРАЖДАНСКАЯ ОБОРОНА

## ПЕРВАЯ ПОМОЩЬ

Оказание первой помощи населению определено основами охраны здоровья граждан в Российской Федерации, утвержденными Федеральным законом от 21 ноября 2011 года № 323-ФЗ.

Перечни состояний, при которых оказывается первая помощь, и мероприятий по оказанию первой помощи утверждены приказом Минздравсоцразвития от 4 мая 2012 года № 477.



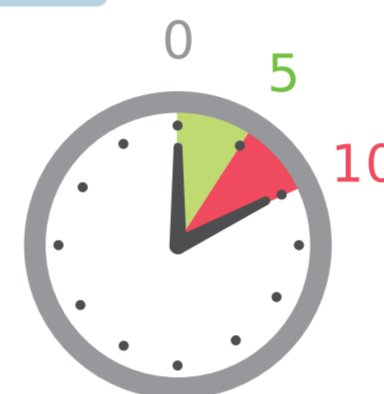
### Перечень мероприятий по оказанию первой помощи

- ▶ Оценить обстановку и обеспечить безопасные условия для оказания первой помощи.
- ▶ Вызвать скорую помощь или другие специальные службы, сотрудники которых обязаны оказывать первую помощь в соответствии с федеральным законом или со специальным правилом.
- ▶ Определить наличие сознания у пострадавшего.
- ▶ Определить признаки жизни у пострадавшего. При необходимости провести мероприятия по восстановлению проходимости дыхательных путей.
- ▶ При необходимости провести сердечно-легочную реанимацию до появления признаков жизни.
- ▶ Поддерживать проходимость дыхательных путей.
- ▶ Быстро осмотреть пострадавшего. При необходимости временно остановить наружное кровотечение.
- ▶ Подробно осмотреть пострадавшего для выявления признаков травм, отравлений и других состояний, угрожающих его жизни и здоровью. Оказать первую помощь в случае выявления указанных состояний.
- ▶ Придать пострадавшему оптимальное положение тела.
- ▶ Контролировать состояние пострадавшего (сознание, дыхание, кровообращение) и оказывать психологическую поддержку.
- ▶ Передать пострадавшего бригаде скорой помощи или другим специальным службам, сотрудники которых обязаны оказать первую помощь в соответствии с федеральным законом или со специальным правилом.

### ПЕРВАЯ ПОМОЩЬ

### Общие принципы оказания первой помощи

**!** Первая помощь должна быть оказана вовремя



#### ОСТАНОВКА СЕРДЦА И ДЫХАНИЯ

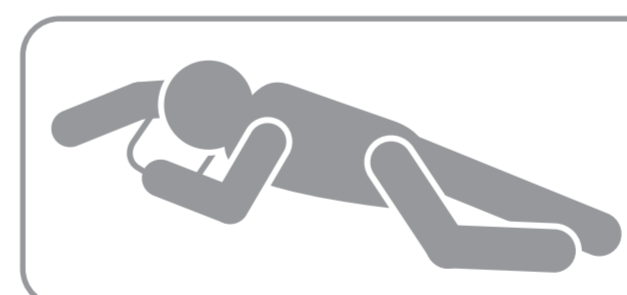
0–5 минуты

— первая помощь наиболее эффективна.  
На 5-й минуте — клиническая смерть.

5–10 минуты

— первая помощь может быть успешной.  
На 10-й минуте — биологическая смерть.

Через 10 минут — успех оказания первой помощи маловероятен.



• Пострадавшего с самостоятельным дыханием и сердечной деятельностью, но находящегося в бессознательном состоянии уложить в безопасное положение.

- Не оставляйте пострадавшего одного до прибытия скорой помощи!



*Позвать на помощь окружающих и попросить вызвать скорую помощь.*

*Спросить пострадавшего, как он себя чувствует.*



- Принять меры к устранению опасных для жизни состояний.



- Иметь в готовности аптечку первой помощи и своевременно ее применять.



- Предупредить попадание крови пострадавшего на свою кожу.



- Кровь и другие выделения пострадавшего смыть водой с мылом.

#### Первую помощь должны оказывать лица\*, имеющие соответствующую подготовку:

- сотрудники органов внутренних дел Российской Федерации;
- военнослужащие;
- работники Государственной противопожарной службы;
- спасатели аварийно-спасательных формирований и аварийно-спасательных служб.

\* В соответствии с федеральным законодательством.

Порядок подготовки населения в области гражданской обороны определяется Положением, утвержденным постановлением Правительства Российской Федерации от 2 ноября 2000 года № 841.



# ГРАЖДАНСКАЯ ОБОРОНА

## ПОДГОТОВКА РАБОТАЮЩЕГО НАСЕЛЕНИЯ В ОБЛАСТИ ГРАЖДАНСКОЙ ОБОРОНЫ

КАК?

### Как подготовить работника?

- ▶ Прохождение вводного инструктажа по гражданской обороне по месту работы.
- ▶ Курсовое обучение в области гражданской обороны по месту работы.
- ▶ Участие в учениях, тренировках и других плановых мероприятиях по гражданской обороне.
- ▶ Индивидуальное изучение способов защиты от опасностей, возникающих при военных конфликтах или вследствие этих конфликтов.

ДЛЯ ЧЕГО?

### Основные задачи подготовки работников

- ▶ Изучение способов защиты от опасностей, возникающих при военных конфликтах и ЧС.
- ▶ Изучение порядка и последовательности действий по сигналу «Внимание всем!».
- ▶ Изучение приемов оказания первой помощи пострадавшим.
- ▶ Выработка навыков в пользовании средствами индивидуальной и коллективной защиты.
- ▶ Освоение практического применения полученных знаний в интересах обеспечения безопасности жизнедеятельности.
- ▶ Подготовка работников организации к выполнению своих должностных и специальных обязанностей в условиях военных конфликтов и ЧС.

ЗНАТЬ

### Что работник должен знать и уметь?

- ▶ Поражающие факторы источников ЧС, характерные для территории проживания и работы, а также от оружия массового поражения и других видов оружия.
- ▶ Способы и средства защиты от опасностей, возникающих при военных конфликтах и ЧС, свои обязанности в области ГО и защиты от ЧС.
- ▶ Места расположения выдачи средств индивидуальной защиты и порядок их получения.
- ▶ Места расположения первичных средств пожаротушения, имеющиеся в организации.
- ▶ Места расположения защитных сооружений гражданской обороны и правила поведения в них.
- ▶ Правила действий по обеспечению личной безопасности в местах массового скопления людей, при пожаре, на водных объектах, в походе и на природе.

УМЕТЬ

1. Действовать по сигналу гражданской обороны «Внимание всем!». Информирование населения о порядке действий происходит при воздушной тревоге, химической тревоге, радиационной опасности, угрозе катастрофического затопления и других опасностях.
2. Пользоваться средствами индивидуальной и коллективной защиты.
3. Проводить частичную санитарную обработку.
4. Практически выполнять мероприятия по реализации основных способов защиты.
5. Пользоваться первичными средствами пожаротушения, имеющимися в организации.
6. Оказывать первую помощь в неотложных ситуациях.

# ГРАЖДАНСКАЯ ОБОРОНА

## СРЕДСТВА ИНДИВИДУАЛЬНОЙ ЗАЩИТЫ

Обеспечение населения средствами индивидуальной защиты определяется Положением, утвержденным приказом МЧС России от 1 октября 2014 года № 543.

Обеспечение населения СИЗ осуществляется в связи с опасностями, возникающими при ведении военных конфликтов или вследствие этих конфликтов, а также для защиты населения при возникновении чрезвычайных ситуаций.

СИЗ для населения включают в себя:

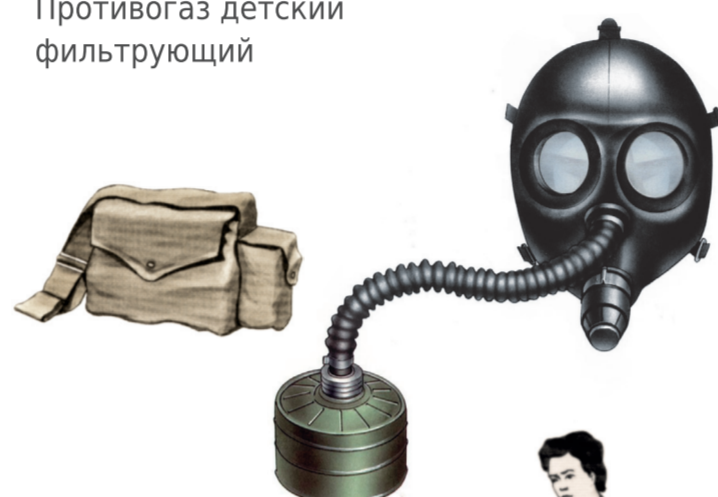
- средства индивидуальной защиты органов дыхания;
- медицинские средства индивидуальной защиты.

### ГРАЖДАНСКИЕ ПРОТИВОГАЗЫ



### СРЕДСТВА ЗАЩИТЫ ДЛЯ ДЕТЕЙ

Противогаз детский фильтрующий



Камера защитная детская



### РЕСПИРАТОРЫ

Респираторы одноразового использования

Защищает от пыли, дыма, тумана.

Защищает от растительных, животных, металлургических, минеральных аэрозолей и пыли синтетических моющих веществ.



Респираторы многоразового использования

Со сменным фильтром.

Защищает от силикатной, металлургической, горнорудной, угольной, табачной пыли, пыли порошкообразных удобрений и интоксикации, не выделяющих токсических газов.



Защищает от силикатной, металлургической, горнорудной, радиоактивной и другой пыли, от некоторых бактериальных средств, дустов и порошкообразных удобрений, не выделяющих токсических газов.

С двумя сменными противоаэрозольными фильтрами. Защищает от аэрозолей и пыли при высоких ее концентрациях.



### МЕДИЦИНСКИЕ СРЕДСТВА ЗАЩИТЫ

• Пакет перевязочный индивидуальный



• Индивидуальный противохимический пакет



• Комплект индивидуальный медицинский гражданской защиты



### ОБЕСПЕЧИВАЮТ СИЗ

#### Федеральные органы исполнительной власти

▶ Работников этих органов и организаций, находящихся в их ведении.

#### Органы исполнительной власти субъектов Российской Федерации

▶ Работников этих органов, работников органов местного самоуправления и организаций, находящихся в их ведении соответственно, а также неработающее население соответствующего субъекта Российской Федерации, подлежащее обеспечению СИЗ.

#### Организации

▶ Работников этих организаций.

### НАКОПЛЕНИЕ ЗАПАСОВ

#### В зоне возможного химического заражения

▶ СИЗ органов дыхания от АХОВ, в результате распространения которых может возникнуть данная зона возможной опасности, из расчета на 100% их общей численности. Количество запасов (резервов) СИЗ увеличивается на 5% от их потребности для обеспечения подбора и замены неисправных.

*Медицинские средства индивидуальной защиты из расчета на 30% от их общей численности.*

#### В зоне возможного радиоактивного загрязнения

▶ Респираторы из расчета на 100% их общей численности. Количество запасов (резервов) респираторов увеличивается на 1% от их потребности для обеспечения замены неисправных.

*Медицинские средства индивидуальной защиты из расчета на 30% от их общей численности.*



1. Органы исполнительной власти субъектов Российской Федерации увеличивают количество запасов СИЗ не менее чем на 10% от их потребности для обеспечения населения, которое может временно находиться на территориях в пределах границ зон возможной опасности!
2. Исправные противогазы фильтрующие с неистекшими сроками хранения, накопленные ранее в запасах (резервах), могут использоваться вместо респираторов!
3. Выдача СИЗ из запасов (резервов) для обеспечения защиты населения осуществляется на пунктах выдачи СИЗ по решению соответствующих руководителей органов и организаций!

### ДЛЯ КОГО

#### Подлежат обеспечению СИЗ

▶ Население, проживающее и (или) работающее на территориях в пределах границ зон возможного радиоактивного и химического загрязнения (заражения), устанавливаемых вокруг радиационно, ядерно и химически опасных объектов.

▶ Население, проживающее и (или) работающее на территориях в пределах границ зон защитных мероприятий, устанавливаемых вокруг комплекса объектов по хранению и уничтожению химического оружия.



# ГРАЖДАНСКАЯ ОБОРОНА

## ТРЕВОЖНЫЙ ЧЕМОДАНЧИК

### ТРЕВОЖНЫЙ ЧЕМОДАНЧИК

Как правило, представляет собой укомплектованный рюкзак (сумку), в котором находятся необходимый набор одежды, предметы гигиены, медикаменты, продукты питания и другое имущество.

Правильно укомплектованный рюкзак может обеспечить автономное существование человека в экстремальных ситуациях.

### ИМЕТЬ С СОБОЙ



ДОКУМЕНТЫ  
в непромокаемой упаковке

ДЕНЬГИ И БАНКОВСКИЕ КАРТЫ



СРЕДСТВА СВЯЗИ  
зарядное устройство, дополнительный аккумулятор

### ПРИМЕРНАЯ КОМПЛЕКТАЦИЯ



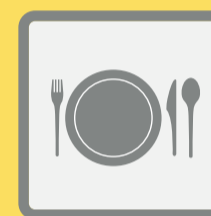
ОДЕЖДА  
Нательное белье,  
одежда и обувь  
по сезону



РЕМОНТНЫЙ  
КОМПЛЕКТ  
Нитки, иголки и пр.



ЗАПАС ЕДЫ  
И ВОДЫ



ПОСУДА  
ОДНОРАЗОВАЯ,  
НОЖ



ФОНАРИК  
И ЗАПАС  
БАТАРЕЕК



СВЕЧА,  
СПИЧКИ,  
ЗАЖИГАЛКА



СРЕДСТВА ЛИЧНОЙ  
ГИГИЕНЫ  
Зубная щетка и паста,  
мыло, полотенце,  
туалетная бумага, носовые  
платки, влажные салфетки,  
и другие средства личной  
гигиены



АПТЕЧКА  
ПЕРВОЙ  
ПОМОЩИ



### СОДЕРЖАНИЕ АПТЕЧКИ ПЕРВОЙ ПОМОЩИ



Средства, предназначенные для неотложной обработки ран и остановки кровотечений: бинты и повязки, жгуты, лейкопластырь



Стерильные и нестерильные резиновые перчатки



Специальная или простая марлевая маска



Антисептические препараты: этиловый спирт, перекись водорода, спиртовой йодный раствор, борная кислота в порошке или жидкой форме, бриллиантовый зеленый



Анальгетические препараты и антипиретики: аспирин, анальгин, парацетамол, цитрамон



Противомикробные средства системного типа действия: левомецетин, стрептоцид, ампициллин



Сердечные средства: валидол, корвалол, корвалмент, нитроглицерин (по необходимости)



Спазмолитики (миотропные или комбинированные): баралгин, спазмалгон, но-шпа, дротаверин



Детоксикационные (адсорбирующие) доврачебные средства: таблетки активированного угля, атоксил, энтеросгель



Химические антидоты против кислот и щелочей: сода, борная или лимонная кислота



Противоаллергические и антигистаминные средства: димедрол, супрастин, тавегил



Нашатырный спирт



Инструменты и дополнительные неотложные приспособления: ножницы, шприц



Ручка и блокнот или чистый лист бумаги

#### Важно помнить!

Состав аптечки для оказания первой помощи может подбираться индивидуально в зависимости от заболеваний, которые имеются у человека!



МЧС России

# ГРАЖДАНСКАЯ ОБОРОНА

## ЭВАКУАЦИЯ НАСЕЛЕНИЯ

### ВАЖНО ЗНАТЬ!



Адрес сборного эвакуационного пункта

### ГДЕ УЗНАТЬ?

- Органы местного самоуправления
- Отделы и службы ЖКХ, ТСЖ, управляющие компании

### СПОСОБЫ ЭВАКУАЦИИ



ПЕШИМ ПОРЯДКОМ

ЛИЧНЫМ ТРАНСПОРТОМ



АВТОМОБИЛЬНЫМ ТРАНСПОРТОМ

ЖЕЛЕЗНОДОРОЖНЫМ ТРАНСПОРТОМ



ВОДНЫМ ТРАНСПОРТОМ

ВОЗДУШНЫМ ТРАНСПОРТОМ



### ПРИ ЭВАКУАЦИИ СЛЕДУЕТ ВЗЯТЬ С СОБОЙ



ДОКУМЕНТЫ И ДЕНЬГИ



ОДЕЖДА

Нательное белье, одежда и обувь по сезону



РЕМОНТНЫЙ КОМПЛЕКТ

Нитки, иголки и пр.



ЗАПАС ЕДЫ И ВОДЫ



ПОСУДА ОДНОРАЗОВАЯ, НОЖ



ФОНАРИК И ЗАПАС БАТАРЕЕК



СВЕЧА, СПИЧКИ, ЗАЖИГАЛКА



СРЕДСТВА ГИГИЕНЫ



СРЕДСТВА СВЯЗИ

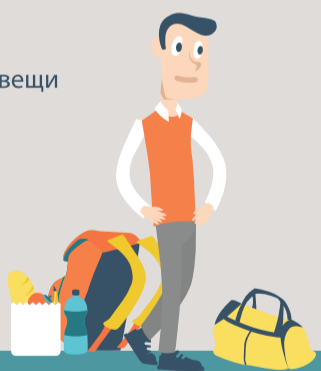


АПТЕЧКА ПЕРВОЙ ПОМОЩИ

### ДЕЙСТВИЯ НАСЕЛЕНИЯ ПРИ ОБЪЯВЛЕНИИ ЭВАКУАЦИИ

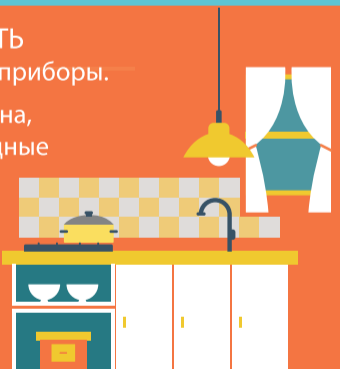
1

ВЗЯТЬ документы, необходимые вещи и продукты



2

ВЫКЛЮЧИТЬ все электроприборы.  
ЗАКРЫТЬ окна, водопроводные и газовые трубы, квартиру или дом



3

ПРИБЫТЬ на сборный эвакуационный пункт и зарегистрироваться, получить СИЗ (при организации выдачи)



4

УБЫТЬ в безопасный район указанным способом эвакуации



5

ПРИБЫТЬ на приемный эвакуационный пункт, получить ордер



6

УБЫТЬ в место временного проживания



МЧС России