

РОССИЙСКАЯ ФЕДЕРАЦИЯ
ОБЩЕСТВО С ОГРАНИЧЕННОЙ ОТВЕТСТВЕННОСТЬЮ
«ВятЭнергоПроект»

**Проект внесения изменений в проект межевания
территории линейного объекта: «Капитальный ремонт
автомобильной дороги Николаевка-Сосновка
(кадастровый номер Сооружения 41:05:0101094:421).
Обустройство недостающим электроосвещением в
границах элемента планировочной структуры»**

ТОМ I
ПРОЕКТ МЕЖЕВАНИЯ ТЕРРИТОРИИ (основная утверждаемая часть)
МАТЕРИАЛЫ ПО ОБОСНОВАНИЮ ПРОЕКТА МЕЖЕВАНИЯ
/внесение изменений/

РОССИЙСКАЯ ФЕДЕРАЦИЯ
ОБЩЕСТВО С ОГРАНИЧЕННОЙ ОТВЕТСТВЕННОСТЬЮ
«ВятЭнергоПроект»

ЗАКАЗЧИК:

Краевое государственное
казенное учреждение
«Управление автомобильных
дорог Камчатского края»

**Проект внесения изменений в проект межевания
территории линейного объекта: «Капитальный ремонт
автомобильной дороги Николаевка-Сосновка
(кадастровый номер Сооружения 41:05:0101094:421).
Обустройство недостающим электроосвещением в
границах элемента планировочной структуры»**

ТОМ I
ПРОЕКТ МЕЖЕВАНИЯ ТЕРРИТОРИИ (основная утверждаемая часть)
МАТЕРИАЛЫ ПО ОБОСНОВАНИЮ ПРОЕКТА МЕЖЕВАНИЯ
/внесение изменений/

Директор

Ю.В. Тихомирова

Руководитель проекта

А.А. Тихомиров



г. Киров 2024 г.

СОСТАВ ПРОЕКТА

ТОМ I Проект межевания территории (основная утверждаемая часть) /изменения/.

- Раздел 1.
- Текстовая часть
- Графическая часть

№ п/п	Наименование	Лист	Масштаб
1	2	3	4
1	Текстовая часть	ПЗ	
2	Чертёж межевания территории	1-ПМТ	1:3000

Материалы по обоснованию проекта межевания территории /изменения/.

- Раздел 2.
- Пояснительная записка
- Графическая часть
- Приложения (исходные данные)

№ п/п	Наименование	Лист	Масштаб
1	2	3	4
1	Текстовая часть	ПЗ	
2	Чертёж по обоснованию проекта межевания территории	2-ПМТ	1:3000

						58-ПМТ-СП			
Изм.	Кол.	Лист	№	Подп.	Дата	Состав проекта /Изменения/ ООО «ВятЭнергоПроект»			
Рук.проекта	Тихомиров			07.24					
Исполнит.	Чарушникова			07.24					
Н. контроль	Тихомиров.			07.24					

Содержание Тома I

№ п/п	Наименование	Стр.
	Состав проекта	2
	Содержание	3
	Справка руководителя проекта	4
	Раздел 1. Проект межевания территории. Основная (утверждаемая) часть	5...22
	Текстовая часть	
	Введение	6...7
1	Анализ существующего положения	8...12
1.1	Перечень образуемых земельных участков	13...14
1.2	Перечень координат образуемых земельных участков	14...20
1.3	Сведения о территории, применительно к которой осуществляется подготовка проекта межевания	20...21
1.4	Вид разрешенного использования образуемых земельных участков, предназначенных для размещения линейных объектов	21...22
	Раздел 1. Проект межевания территории. Основная (утверждаемая) часть	23...27
	Графическая часть	
1-ПМТ	Чертёж межевания территории М 1:3000 /4 листа/	24...27
	Раздел 2. Материалы по обоснованию проекта межевания территории	28...33
	Текстовая часть	
	Введение	29
2.1	Обоснование определения местоположения границ образуемых земельных участков с учетом соблюдения требований к образуемым земельным участкам, в том числе требований к предельным (минимальным и (или) максимальным) размерам земельных участков. Сведения о площади образуемых земельных участков, способы их образования. Сведения о характеристиках образуемых земельных участках	29...31
2.2	Обоснование способа образования земельных участков	31...32
2.3	Обоснование определения размеров образуемых земельных участков	32...33
	Раздел 2. Материалы по обоснованию проекта межевания территории	34...38
	Графическая часть	
2-ПМТ	Чертеж по обоснованию проекта межевания территории М 1:3000 /4 листа/	35...38
	Приложения	39...42
1	Постановление администрации Николаевского сельского поселения «Об утверждении градостроительной документации «Проект межевания территории линейного объекта: Капитальный ремонт автомобильной дороги Подъезд к с. Николаевка (кадастровый номер ОКС 41:05:0101094:421). Обустройство недостающим освещением в границах элемента планировочной структуры» №84-П от 29.07.2022 /копия - 1 лист/	40
2	Постановление администрации Николаевского сельского поселения «О подготовке проекта внесения изменений в проект межевания территории на территории Николаевского сельского поселения» №105-П от 02.11.2022 /копия - 2 листа/	41...42

						58-ПМТ-С		
Изм.	Кол.	Лист	№	Подп.	Дата	Содержание тома /Изменения/		
Директор	Тихомирова				07.24			
Рук.проекта	Тихомиров				07.24			
Исполнит.	Чарушникова				07.24			
Н. контроль	Тихомиров				07.24			
						Стадия	Лист	Листов
						ПМТ	1	1
						ООО «ВятЭнергоПроект»		

СПРАВКА РУКОВОДИТЕЛЯ ПРОЕКТА

Проект внесения изменений в проект межевания территории линейного объекта: «Капитальный ремонт автомобильной дороги Николаевка - Сосновка (кадастровый номер Сооружения 41:05:0101094:421). Обустройство недостающим электроосвещением в границах элемента планировочной структуры», разработан в соответствии с действующим законодательством РФ, соблюдением градостроительных, экологических, санитарно-гигиенических и противопожарных требований, действующих строительных норм и правил.

Руководитель проекта:

ПОДПИСЬ

А.А. Тихомиров

Раздел 1.

ПРОЕКТ МЕЖЕВАНИЯ ТЕРРИТОРИИ

Основная (утверждаемая) часть

ТЕКСТОВАЯ ЧАСТЬ

/Изменения/

						58-ПМТ-ТЧ			
Изм.	Кол.	Лист	№	Подп.	Дата				
Рук.проекта	Тихомиров				07.24	Проект межевания территории Материалы по обоснованию проекта межевания /Изменения/	Стадия	Лист	Листов
							ПМТ	1	
Исполнит.	Чарушникова				07.24		ООО «ВятЭнергоПроект»		
Н. контроль	Тихомиров				07.24				

Введение

Проект внесения изменений в проект межевания территории линейного объекта: «Капитальный ремонт автомобильной дороги Подъезд к с. Николаевка (кадастровый номер Сооружения 41:05:0101094:421). Обустройство недостающим электроосвещением в границах элемента планировочной структуры»

разработан на основании:

- Технического задания на разработку проекта межевания территории для линейного объекта;
- Постановления администрации Николаевского сельского поселения «О подготовке проекта межевания» №28-П от 23.03.2022г.
- Постановления администрации Николаевского сельского поселения «О подготовке проекта внесения изменений в проект межевания территории» №105-П от 02.11.2022г.
- Отчетно-технической документации по инженерно-геодезическим изысканиям по данному объекту.

Проект внесения изменений в проект межевания территории линейного объекта: «Капитальный ремонт автомобильной дороги Подъезд к с. Николаевка (кадастровый номер Сооружения 41:05:0101094:421). Обустройство недостающим электроосвещением в границах элемента планировочной структуры» выполнен в соответствии с действующими нормативными и проектными документами:

- Градостроительный кодекс Российской Федерации от 22.12.2004г., федеральный закон № 190-ФЗ;
- Земельный кодекс Российской Федерации от 25.10.2001г., федеральный закон № 136-ФЗ;
- Водный кодекс Российской Федерации от 03.06.2006г., федеральный закон № 74-ФЗ;
- Федеральный закон «Об охране окружающей среды» от 10 января 2002 года № 7-ФЗ;
- Федеральный закон «О государственной регистрации недвижимости» от 13.07.2015 № 218;
- СП 48.13330.2011 «Организация строительства»;
- СНиП 3.06.03-85 «Автомобильные дороги»;
- Строительство и реконструкция автомобильных дорог: Справочная энциклопедия дорожника (СЭД)/А.П. Васильев и пр. – М.: Информавтодор, 2005г.;
- Методические рекомендации по организации движения и ограждению мест производства дорожных работ (письмо №13/6/1029 от 19.02.2009 г. Департамента ОБДД МВД России);
- Федеральный закон от 08.11.2007 N 257-ФЗ (ред. от 02.08.2019) "Об автомобильных дорогах и о дорожной деятельности в Российской Федерации и о внесении изменений в отдельные законодательные акты Российской Федерации";

						58-ПМТ-ТЧ	Лист
					07.24		
Изм.	Кол.	Лист	№ док.	Подп.	Дата		

- Постановление Правительства РФ от 2 сентября 2009 г. N 717 "О нормах отвода земель для размещения автомобильных дорог и (или) объектов дорожного сервиса" (с изменениями и дополнениями);
- СНиП 1.04.03-85* «Нормы продолжительности строительства и задела в строительстве предприятий, зданий и сооружений»;
- Приказ Министерства труда и Социальной защиты РФ от 01.06.2015 № 336н « Об утверждении Правил по охране труда в строительстве»;
- РДС 30-201-98. Инструкция о порядке проектирования и установления красных линий в городах и других поселениях РФ;
- Руководство по сооружению земляного полотна автомобильных дорог;
- «Правила технологического присоединения энергопринимающих устройств потребителей электрической энергии, объектов по производству электрической энергии, а также объектов электросетевого хозяйства, принадлежащих сетевым организациям и иным лицам, к электрическим сетям», утвержденные Постановлением Правительства Российской Федерации от 21.03.2007г. №168, от 14.02.2009г. №118 и от 21.04.2009г. №334;
- Постановления правительства РФ «Об утверждении положения о составе и содержании проектов планировки территории, предусматривающих размещение одного или нескольких линейных объектов» от 12.05.2017г. № 564;
- СП 42.13330.2016 «Градостроительство. Планировка и застройка городских и сельских поселений. Актуализированная редакция СНиП 2.07.01-89*»;
- СНиП 23-01-99 «Строительная климатология» от 24 декабря 2002г.;
- Федеральный закон Российской Федерации от 22.07.2008г. № 123-ФЗ «Технический регламент о требованиях пожарной безопасности»;
- СП 165.1325800.2014 «Инженерно-технические мероприятия гражданской обороны»;
- МДС 11-16.2002 «Методические рекомендации по составлению раздела «Инженерно-технические мероприятия гражданской обороны. Мероприятия по предупреждению чрезвычайных ситуаций» проектов строительства предприятий, зданий и сооружений (на примере проектов строительства автозаправочных станций)»;
- СП 165.1325800.2014 «Инженерно-технические мероприятия гражданской обороны»;
- Сведения ЕГРН о земельных участках на проектируемой территории.

						58-ПМТ-ТЧ	Лист
					07.24		
Изм.	Кол.	Лист	№ док.	Подп.	Дата		

1. Анализ существующего положения

Муниципальное образование «Николаевское сельское поселение» наделено статусом сельского поселения Законом Камчатской области от 29.12.2004 г. № 255 « Об установлении границ муниципальных образований, расположенных на территории Елизовского района Камчатского края».

Николаевка – село в Елизовском районе Камчатского края России, административный центр Николаевского сельского поселения.

Проектируемый линейный объект расположен в кадастровых кварталах 41:05:0101094, 41:05:0101093, 41:05:0101092, 41:05:0101091, 41:05:0101095, 41:05:0101012, на землях населённых пунктов Николаевка, Сосновка и на землях публично-правовых образований и государственной собственности не разграниченной.

Проект межевания территории выполняется с учетом ранее учтенных земельных участков, сведения о которых содержатся в государственном реестре недвижимости.

Проект межевания территории разработан в соответствии заданием на проектирование, градостроительным регламентом, техническими регламентами, в том числе устанавливающими требования по обеспечению безопасной эксплуатации зданий, строений, сооружений и безопасного использования прилегающих к ним территорий, и с соблюдением технических условий.

К линейным объектам относятся линии электропередачи, линии связи (в том числе линейно-кабельные сооружения), трубопроводы, **автомобильные дороги**, железнодорожные дороги и др. подобные сооружения. Эти объекты характеризуются большой протяжённостью и связанностью в общие системы инженерных и транспортных коммуникаций.

Подготовка проекта межевания территорий осуществляется применительно к застроенным и подлежащим застройке территориям, расположенным в границах элементов планировочной структуры. Элементом планировочной структуры в данном проекте является:

земельный участок - автомобильная дорога общего пользования регионального или межмуниципального значения Камчатского края (для эксплуатации автодороги Николаевка - Сосновка /КН сооружения 41:05:0101094:421 и 41:05:0000000:317/) – 41:05:0000000:69(ЕЗ) – собственность публично-правовых образований, вх.41:05:0101095:73, вх.41:05:0101092:37, вх.41:05:0101091:60, вх.41:05:0101093:338, вх.41:05:0101094:361.

Проектировать транспортную сеть и улично-дорожную сеть городских и сельских поселений следует в виде единой системы в увязке с планировочной структурой поселения и прилегающей к нему территории, обеспечивающей удобные, быстрые и безопасные транспортные связи со всеми функциональными зонами, с другими поселениями системы расселения, объектами, расположенными в пригородной зоне, объектами внешнего транспорта и автомобильными дорогами общей сети. Структура улично-дорожной сети должна

						58-ПМТ-ТЧ	Лист
					07.24		
Изм.	Кол.	Лист	№ док.	Подп.	Дата		

обеспечивать возможность альтернативных маршрутов движения по дублирующим направлениям.

Капитальный ремонт существующей автомобильной дороги «Подъезд к с. Николаевка», в объем которого входит: доведение ширины проезжей части автодороги до нормативных значений, обустройство недостающими конструктивными элементами, устройство транспортной развязки с переходно-скоростными полосами и элементами обустройства на примыканиях к автодороге «Елизово – Паратунка», приведение продольного и поперечного профиля автодороги к нормативному состоянию, переустройство дорожного покрытия, устройство поверхностного водоотвода от проезжей части и земляного полотна автодороги, установка средств организации дорожного движения, обустройство автодороги дорожной разметкой в соответствии с проектом организации дорожного движения.

Кроме этого предусматривается переустройство либо усиление существующих инженерных сетей, попадающих в границы работ по капитальному ремонту автомобильной дороги «Подъезд к с. Николаевка».

Общая протяженность участка автодороги, подлежащего капитальному ремонту, составляет 2069,8м.

Началом автомобильной дороги «Николаевка-Сосновка» является пересечение ул. Советская с существующей (действующей) автодорогой «Елизово – Паратунка». Концом автомобильной дороги является пересечение данной автодороги с существующей автодорогой «Елизово – Паратунка».

Границы проектирования линии наружного освещения и существующих инженерных сетей, подлежащих переустройству либо усилению, определены границами капитального ремонта автомобильной дороги «Подъезд к с. Николаевка».

Начало и конец трассы проектируемой линии наружного освещения соответствуют началу и концу автомобильной дороги, подлежащей капитальному ремонту.

На участках пересечения сетей водоснабжения и канализации с автомобильной дорогой предусмотрена их защита футлярами из труб.

Класс автомобильной дороги «Подъезд к с. Николаевка» – автомобильная дорога обычного типа. Категория автомобильной дороги – основная улица сельского поселения.

В соответствии с техническим паспортом автомобильная дорога отнесена к III технической категории. Расчетная скорость движения 60 км/ч.

По улице предусмотрено 2 полосы движения шириной 3,50м каждая для проезда общественного транспорта, с устройством карманов для остановочных площадок шириной 3,50м, отделенных от основных полос движения островком безопасности шириной 0,5м, краевая полоса шириной 0,5м предусмотрена по всей длине участка проектирования.

						58-ПМТ-ТЧ	Лист
					07.24		
Изм.	Кол.	Лист	№ док.	Подп.	Дата		

Автомобильная дорога служит основной транспортной магистралью населенного пункта с. Николаевка. По дороге планируется движение автобусов.

Назначение проектируемой дороги определено как основная улица сельского поселения на основании следующих характеристик:

- функциональное значение – обеспечение транспортной и пешеходной связи внутри населенного пункта, доступа к земельным участкам;
- обслуживание коротких (по протяженности) связей;
- установление пониженных скорости движения и параметров элементов профиля, из-за особенностей геометрии плана улицы и рельефа местности.

Поперечный профиль земляного полотна принят двускатным, уклон проезжей части – 20‰, уклон тротуаров и газонов – 15‰, уклон обочины – 40‰.

Для сопряжения земляного полотна с существующим рельефом устраиваются откосы. Заложение откосов принято 1:1,5 согласно таблице 7.4 СП 34.13330-2012. Укрепление откосов предусмотрено засевом трав по слою растительного грунта.

Протяженность земляного полотна в насыпях – 1725.8 м.

Протяженность земляного полотна в выемках – 340 м.

Максимальная высота насыпи земляного полотна – 2.40 м.

Минимальная высота насыпи земляного полотна – 0.1 м.

Максимальная глубина выемок земляного полотна – 1.0 м.

Минимальная глубина выемок земляного полотна – 0.1 м.

Максимальная глубина выемок при замене грунта – 1.9 м.

Улица запроектирована с тротуарами, преимущественно с двух сторон, и газонами, отделяющими тротуар от проезжей части. Ширина газонов от 1,0 до 1,5м. Ширина тротуаров от 1,5м до 3м. Максимальный продольный уклон – 97‰, минимальный – 3‰. Поперечный уклон проезжей части – 20‰, тротуаров и газонов – 15‰. Ширина укрепленной обочины – 0,5м. Ширина обочины при отсутствии тротуара – 2,5м.

Тротуары предусмотрены с одной либо с двух сторон автодороги в зависимости от наличия жилой застройки по согласованию с государственным заказчиком.

Для удобства движения общественного транспорта автобусные остановки запроектированы в остановочных карманах, с отгоном полосы на длине 15м, с шириной остановочной площадки 3.5м, отделенной от основной полосы движения островком безопасности шириной 0,5м. Предусмотрено устройство пандусов для схода с автобусных остановок на прилегающую территорию с. Николаевка. Существующие автобусные остановки с автопавильонами демонтируются. В непосредственной близости от автобусных остановок предусмотрены пешеходные переходы: на ПК3+33.85 (в районе АЗС), ПК 5+85.00. Так же пешеходные переходы запроектированы на ПК8+61.60 (в районе здания по адресу:

						58-ПМТ-ТЧ	Лист
					07.24		
Изм.	Кол.	Лист	№ док.	Подп.	Дата		

с. Николаевка, ул. Советская, 26), ПК 10+54.90 (в районе здания магазина по адресу: с. Николаевка, ул. Советская, 22), на ПК 11+20.00 и на пересечении с ул. Елизовская (в районе магазина), а так же на ПК 12+37.20, ПК 14+85.50, ПК 19+78.70.

Ширина разметки пешеходных переходов – 4м. Пешеходные переходы, а также участки примыкания к съездам оборудованы пандусами.

Организация рельефа проработана с учетом отвода поверхностных вод со скоростями, исключающими эрозию почвы, обеспечивающими поверхностный сток дождевых и талых вод, а также безопасность движения транспорта и пешеходов при нормальных условиях эксплуатации.

На реконструируемой дороге принят капитальный тип конструкции дорожной одежды – асфальтобетон.

Срок службы покрытия принят 25 лет, межремонтный срок покрытия – 15 лет.

В расчетах дорожной одежды принята автомобильная дорога III технической категории.

Коэффициент надежности – 0,92.

Проектом предусмотрены пересечения и примыкания автомобильной дороги с улицами и проездами в одном уровне. Проектом предусмотрено обустройство 32 примыканий:

- на ПК1+50.00 справа по ходу пикетажа, к частному дому по ул. Дачная;
- на ПК2+42.32 справа по ходу пикетажа, к частным домам;
- на ПК2+89.17 слева по ходу пикетажа, съезд к АЗС;
- на ПК3+14.46 слева по ходу пикетажа, съезд к частному дому;
- на ПК3+72.68 справа по ходу пикетажа, съезд к частным домам;
- на ПК5+04.62 слева по ходу пикетажа, съезд к участку ДРП;
- на ПК5+62.73 справа по ходу пикетажа, к МКД по улице Советская;
- на ПК5+68.64 слева по ходу пикетажа, к МКД по улице Советская 32;
- на ПК7+63.50 слева по ходу пикетажа, к МКД по улице Советская 30;
- на ПК7+56.30 справа по ходу пикетажа, к МКД по улице Советская;
- на ПК9+06.00 слева по ходу пикетажа, к МКД по улице Советская 28;
- на ПК8+17.42 слева по ходу пикетажа, к МКД по улице Советская 28;
- на ПК9+99.29 слева по ходу пикетажа, к МКД по улице Советская 24;
- на ПК10+87.83 справа/справа по ходу пикетажа ул. Партизанская, ул. Советская;
- на ПК11+36.61 слева по ходу пикетажа, к СДК Николаевка и дет. саду;
- на ПК11+59.14 справа по ходу пикетажа, в проулок;
- на ПК12+26.84 справа по ходу пикетажа, на территорию КНС;
- на ПК13+05.66 слева по ходу пикетажа, ул. 40 лет Октября;
- на ПК14+13.91 слева по ходу пикетажа, ул. Юбилейная;
- на ПК14+62.01 справа по ходу пикетажа, к совхозу;

						58-ПМТ-ТЧ	Лист
					07.24		
Изм.	Кол.	Лист	№ док.	Подп.	Дата		

на ПК15+07.01 слева по ходу пикетажа, примыкание улицы Пионерская;
 на ПК15+70.65 слева по ходу пикетажа, примыкание улицы Зеленая;
 на ПК15+83.56 справа по ходу пикетажа, старый выезд из с. Николаевка;
 на ПК16+87.00 справа по ходу пикетажа, к совхозу;
 на ПК17+35.65 слева по ходу пикетажа, к частному дому;
 на ПК18+17.31 слева по ходу пикетажа, к частным домам по ул. Зеленая;
 на ПК3+83.50 слева по ходу пикетажа, к частному дому;
 на ПК4+14.00 слева по ходу пикетажа, к частному дому;
 на ПК6+66.00 справа по ходу пикетажа, к частному дому;
 на ПК7+08.00 справа по ходу пикетажа, к частному дому;
 на ПК2+65.67 слева по ходу пикетажа, к АЗС;
 на ПК2+24.50 слева по ходу пикетажа, к АЗС.

Проектом предусмотрено также обустройство примыканий участка автодороги, подлежащей капитальному ремонту, к существующей автодороге «Елизово–Паратунка» на границах проектирования в количестве 2шт. Данные примыкания в перечне не представлены.

Строительство линии для электроснабжения линии наружного освещения предусматривается от ближайшей опоры ВЛ-0,4 кВ ТП-Н-5 ф. Библиотека сетевой организации (ПАО «Камчатскэнерго») в соответствии с письмом Филиала ПАО «Камчатскэнерго» «Центральные электрические сети» № 04/2618 от 10.11.2021г. «О технологическом присоединении», № 27-11/400 от 03.02.2022г. и договором № ОТП-22-00378 от 14.06.2022г. об осуществлении технологического присоединения к электрическим сетям.

Проектируемая линия наружного освещения относится к объектам низкого класса напряжения.

Потребителями электрической энергии являются светильники наружного освещения, количество и мощность которых выбраны на основании светотехнического расчета для обеспечения нормируемой освещенности.

Проект внесения изменений в проект межевания территории предназначен для размещения автомобильной дороги «Подъезд к с. Николаевка» и включает чертежи межевания территории, на которых отображаются границы подлежащих образованию земельных участков под автомобильную дорогу.

						58-ПМТ-ТЧ	Лист
					07.24		
Изм.	Кол.	Лист	№ док.	Подп.	Дата		

1.1. Перечень образуемых земельных участков

Перечень земельных участков, затрагиваемых в проектируемой территории

№ п/п	Местоположение / адрес земельного участка/части ЗУ /категория земель	Условный номер ЗУ ЗУ/площадь, кв.м	Вид кадастровых работ
1	РФ Камчатский край, Елизовский муниципальный район, Николаевское сельское поселение, с. Николаевка /2/	41:05:0000000:ЗУ1 /4332-автомобильная дорога Подъезд к с. Николаевка, КН сооружения 41:05:0101094:421	41:05:0000000:2166 Внесен в ЕГРН
2	РФ Камчатский край, Елизовский муниципальный район, Николаевское сельское поселение, с. Николаевка /2/	41:05:0101095:ЗУ1 /39 автомобильная дорога Елизово-Паратунка, КН сооружения 41:05:0000000:449	41:05:0101095:731 Внесен в ЕГРН
3	РФ Камчатский край, Елизовский муниципальный район, Николаевское сельское поселение, с. Николаевка /2/	41:05:0000000:69:ЗУ1 /47172 – автомобильная дорога Николаевка - Сосновка, КН сооружения 41:05:0000000:317 / Подъезд к с. Николаевка, КН сооружения 41:05:0101094:421/	Образование путем раздела и исправление реестровой ошибки
4	РФ Камчатский край, Елизовский муниципальный район, Николаевское сельское поселение /3/	41:05:0000000:69:ЗУ2 /32370-автомобильная дорога Николаевка - Сосновка, КН сооружения 41:05:0000000:317/	Образование путем раздела и исправление реестровой ошибки
5	РФ Камчатский край, Елизовский муниципальный район, Николаевское сельское поселение, с. Сосновка /2/	41:05:0000000:69:ЗУ3 /13166 - автомобильная дорога Николаевка - Сосновка, КН сооружения 41:05:0000000:317/	Образование путем раздела и исправление реестровой ошибки
2- земли населенных пунктов			
3- земли промышленности, энергетики, транспорта, связи, радиовещания, телевидения, информатики, земли для обеспечения космической деятельности, земли обороны, безопасности и земли иного специального назначения			

Образование земельных участков вызвано необходимостью преобразования критериев автомобильных дорог общего пользования к автомобильным дорогам общего пользования регионального или межмуниципального значения Камчатского края, которое определено потребностью в дополнительных земельных участках для соблюдения требований:

- правил охраны линий и сооружений связи РФ, утвержденных Постановлением Правительства РФ от 09.06.1995 №578;
- правил установления охранных зон объектов электросетевого хозяйства и особых условий использования земельных участков, расположенных в границах таких зон, утвержденных Постановлением Правительства РФ от 24.02.2009 №160.

Образование земельных участков на территорию общего пользования, предназначенную для формирования земельных участков в целях размещения линейных объектов транспортной инфраструктуры для автомобильных дорог общего пользования согласно Постановления Правительства Камчатского края «Об утверждении критериев отнесения автомобильных дорог общего пользования к автомобильным дорогам общего пользования регионального или межмуниципального значения Камчатского края и об утверждении Перечня автомобильных

						58-ПМТ-ТЧ	Лист
					07.24		
Изм.	Кол.	Лист	№ док.	Подп.	Дата		

дорог общего пользования регионального или межмуниципального значения Камчатского края» от 09.10.2009 №373-П, классификатором видов разрешенного использования земельных участков, утвержденным Приказом Росреестра от 10.11.2020 №П/0412.

В соответствии со статьей 43 Градостроительного кодекса Российской Федерации проект межевания территории разрабатывается в целях определения местоположения границ, образуемых земельными участками, предназначенных для размещения объектов капитального строительства – автомобильная дорога регионального значения Николаевка - Сосновка.

Проектом внесения изменений в проект межевания определены площади и границы земельных участков под реконструкцию и эксплуатацию объекта, предусмотрено исправление реестровых ошибок в местоположении и площади в ранее установленных земельных участках /исключение пересечений границ земельными участками границы населенных пунктов Сосновка и Николаевка согласно ст.22 п.11 ФЗ №218 от 13.07.2015 в ред. от 19.10.2023 /.

1.2 Печень координат образуемых земельных участков

Сведения о границах территории, применительно к которой осуществляется подготовка проекта внесения изменений в проект межевания, содержащие перечень координат характерных точек таких границ – в системе координат (МСК-41), используемой для ведения Единого государственного реестра недвижимости. Координаты характерных точек границ территории, применительно к которой осуществляется подготовка проекта межевания, определяются в соответствии с требованиями к точности определения координат характерных точек границ, установленных в соответствии с Градостроительным кодексом Российской Федерации для территориальных зон.

Требования к точности и методам определения координат, характерных точек границ земельного участка принимаются согласно ч. 8 ст. 22 Федерального закона от 13 июля 2015 г. № 218-ФЗ «О государственной регистрации недвижимости».

Координаты поворотных точек земельного участка		
Система координат МСК-41		
Обозначение характерных точек границы	Координаты, м	
	X	Y
41:05:000000:2166 (площадь 4332 кв.м.)		
:2166(1) (площадь 183 кв.м.)		
1	563945,81	1390804,32
1	563940,08	1390816,47
2	563923,35	1390828,72
3	563915,67	1390826,70
1	563945,81	1390804,32

						58-ПМТ-ТЧ	Лист
					07.24		
Изм.	Кол.	Лист	№ док.	Подп.	Дата		

:2166(2) (площадь 676 кв.м.)

4	563907,17	1390799,62
2	563907,11	1390805,60
3	563797,15	1390889,49
4	563749,20	1390935,00
5	563775,49	1390906,23
6	563838,75	1390853,35
7	563845,79	1390847,33
8	563849,41	1390840,83
9	563864,03	1390830,01
10	563869,84	1390828,00
4	563907,17	1390799,62

:2166(3) (площадь 74 кв.м.)

5	563724,97	1390973,24
6	563704,11	1391033,50
11	563715,43	1390995,97
12	563717,32	1390986,46
5	563724,97	1390973,24

:2166(4) (площадь 6 кв.м.)

13	563725,73	1391034,60
14	563723,10	1391046,80
7	563723,39	1391041,12
13	563725,73	1391034,60

:2166(5) (площадь 271 кв.м.)

15	563675,54	1391102,20
8	563670,01	1391107,76
9	563572,67	1391113,18
16	563572,50	1391111,13
17	563671,20	1391104,35
15	563675,54	1391102,20

:2166(6) (площадь 205 кв.м.)

18	563534,47	1391113,74
10	563534,56	1391115,30
11	563391,78	1391123,24
19	563380,49	1391123,03
20	563450,73	1391118,47
18	563534,47	1391113,74

:2166(7) (площадь 84 кв.м.)

21	563349,11	1391149,19
22	563349,38	1391153,28
23	563331,60	1391154,39
24	563331,49	1391152,64
25	563322,93	1391150,66
21	563349,11	1391149,19

:2166(8) (площадь 775 кв.м.)

26	563272,61	1391153,47
27	563268,53	1391157,66
12	563267,69	1391157,27
28	563260,64	1391157,76

29	563259,49	1391156,64
30	563246,67	1391157,19
31	563242,48	1391157,93
32	563235,00	1391159,26
13	563229,58	1391160,22
14	563221,64	1391161,30
33	563215,90	1391162,23
34	563211,08	1391158,59
35	563174,29	1391163,80
36	563172,80	1391164,01
37	563170,49	1391164,33
38	563169,06	1391166,35
39	563170,66	1391174,19
40	563160,56	1391176,24
41	563156,99	1391176,97
15	563155,71	1391166,90
42	563152,73	1391167,28
43	563152,55	1391166,33
44	563144,37	1391166,89
45	563144,04	1391162,04
46	563143,33	1391151,62
47	563149,04	1391150,67
48	563140,32	1391101,08
16	563152,95	1391160,16
26	563272,61	1391153,47
:2166(9) (площадь 485 кв.м.)		
49	563153,97	1391050,05
50	563157,61	1391071,78
17	563153,47	1391072,74
18	563084,12	1390729,44
19	563085,11	1390729,24
20	563102,01	1390812,92
21	563115,53	1390879,89
51	563116,87	1390879,62
52	563119,77	1390893,67
53	563121,95	1390903,32
54	563122,39	1390905,51
55	563123,52	1390911,38
56	563123,54	1390916,84
22	563123,02	1390916,95
23	563136,55	1390983,93
24	563150,02	1391050,64
49	563153,97	1391050,05
:2166(10) (площадь 744 кв.м.)		
25	563055,80	1390638,05
24	563065,01	1390718,10
57	563062,74	1390706,27
58	563057,33	1390696,23
59	563052,40	1390687,05

						58-ПМТ-ТЧ	Лист
					07.24		
Изм.	Кол.	Лист	№ док.	Подп.	Дата		

60	563049,51	1390672,56
61	563051,04	1390658,13
62	563049,89	1390653,78
63	563046,12	1390644,01
64	563032,18	1390605,75
25	563055,80	1390638,05
:2166(11) (площадь 514 кв.м.)		
65	563072,09	1390645,79
26	563067,38	1390646,56
27	563063,22	1390625,96
28	563026,70	1390561,27
79	562993,99	1390530,71
80	563005,98	1390535,26
81	563019,08	1390547,92
66	563045,68	1390590,82
67	563055,90	1390594,69
68	563063,40	1390610,61
69	563062,10	1390616,20
65	563072,09	1390645,79
:2166(12) (площадь 182 кв.м.)		
70	563012,10	1390578,28
71	562946,63	1390516,91
72	562927,66	1390500,96
73	562905,65	1390478,00
29	563006,66	1390570,84
70	563012,10	1390578,28
:2166(13) (площадь 77 кв.м.)		
30	562903,21	1390443,17
31	562912,93	1390453,08
32	562929,13	1390470,11
33	562926,05	1390472,62
30	562903,21	1390443,17
:2166(14) (площадь 77 кв.м.)		
36	562847,16	1390398,40
34	562825,22	1390377,76
35	562803,10	1390347,82
74	562824,22	1390374,06
75	562834,05	1390384,49
76	562841,26	1390392,14
36	562847,16	1390398,40

Координаты поворотных точек земельного участка		
Система координат МСК-41		
Обозначение характерных точек границы	Координаты, м	
	X	Y
41:05:0101095:731 (площадь 39 кв.м.)		
38	562853,56	1390368,50
1	562851,71	1390371,41
2	562832,26	1390359,77
38	562853,56	1390368,50

Координаты поворотных точек земельного участка		
Система координат МСК-41		
Обозначение характерных точек границы	Координаты, м	
	X	Y
41:05:0000000:69:3У1 (площадь 47172 кв.м.)		
:69:3У1(1) (площадь 41463 кв.м.)		
37	562903,21	1390443,17
166	562846,56	1390399,30
31	562847,16	1390398,40
32	562825,22	1390377,76
33	562803,10	1390347,82
167	562782,09	1390346,47
168	562761,08	1390345,12
4	562905,65	1390478,00
5	563006,66	1390570,84
1	563012,10	1390578,28
120	563032,18	1390605,75
111	563055,80	1390638,05
112	563065,01	1390718,10
169	563122,12	1391015,92
87	563140,32	1391101,08
88	563152,95	1391160,16
61	563272,61	1391153,47
10	563322,93	1391150,66
6	563349,11	1391149,19
170	563419,09	1391145,28
171	563719,11	1391125,09
172	563719,65	1391114,33
29	563723,10	1391046,80
30	563723,39	1391041,12
28	563725,73	1391034,60
173	563744,26	1390982,86
174	563768,46	1390947,50
175	563813,49	1390902,58
92	563915,67	1390826,70
89	563945,81	1390804,32
176	563960,43	1390797,39
177	563984,31	1390786,07
178	563974,85	1390782,65
179	563925,59	1390764,88
180	563932,18	1390777,51
181	563928,41	1390789,35
94	563907,11	1390805,60
95	563797,15	1390889,49
96	563749,20	1390935,00

						58-ПМТ-ТЧ	Лист
					07.24		
Изм.	Кол.	Лист	№ док.	Подп.	Дата		

11	563724,97	1390973,24
12	563704,11	1391033,50
182	563697,42	1391062,82
183	563694,00	1391077,98
184	563692,34	1391085,31
15	563675,54	1391102,20
16	563670,01	1391107,76
17	563572,67	1391113,18
24	563534,56	1391115,30
25	563391,78	1391123,24
26	563380,49	1391123,03
185	563246,98	1391120,58
46	563192,01	1391135,50
47	563186,05	1391133,53
57	563164,30	1391126,37
59	563161,82	1391114,08
43	563153,47	1391072,74
44	563084,12	1390729,44
104	563067,38	1390646,56
105	563063,22	1390625,96
106	563026,70	1390561,27
191	562993,99	1390530,71
39	562929,13	1390470,11
40	562926,05	1390472,62
37	562903,21	1390443,17
:69:3У1(1) (площадь 5709 кв.м.)		
1	564163,09	1390617,21
2	564174,67	1390636,05
160	564038,10	1390735,58
161	564028,00	1390752,85
162	564031,38	1390765,10
163	564034,52	1390776,53
164	563972,58	1390754,20
165	563981,86	1390747,53
1	564163,09	1390617,21
Координаты поворотных точек земельного участка		
Система координат МСК-41		
Обозначение характерных точек границы	Координаты, м	
	Х	У
41:05:0000000:69:3У2 (площадь 32370 кв.м.)		
1	564163,09	1390617,21
150	564419,37	1390432,92
151	564423,12	1390444,03
152	564597,15	1390318,78
153	565041,63	1390006,62
154	565800,83	1389525,44
141	566540,39	1389045,30

						58-ПМТ-ТЧ	Лист
					07.24		
Изм.	Кол.	Лист	№ док.	Подп.	Дата		

190	566754,79	1388906,09
146	566754,40	1388922,98
145	566659,45	1388983,89
144	566642,86	1388994,53
189	566483,69	1389096,64
188	566483,50	1389096,75
155	565805,52	1389531,67
156	565060,68	1390004,31
157	564605,01	1390322,42
158	564442,09	1390441,15
2	564174,67	1390636,05
1	564163,09	1390617,21
Координаты поворотных точек земельного участка		
Система координат МСК-41		
Обозначение характерных точек границы	Координаты, м	
	X	Y
41:05:000000:69:3У3 (площадь 13166 кв.м.)		
121	566854,14	1388852,15
122	567000,45	1388758,79
123	567053,01	1388736,43
124	567101,40	1388724,66
125	567101,95	1388726,78
126	567286,26	1388690,15
187	567308,51	1388687,55
127	567376,91	1388679,57
128	567377,17	1388673,40
129	567377,43	1388667,23
130	567302,75	1388675,97
131	567284,74	1388678,08
132	567186,85	1388699,36
133	567045,19	1388730,15
134	567006,64	1388739,26
135	566828,11	1388844,98
136	566643,92	1388962,87
137	566626,60	1388973,95
138	566601,44	1388990,03
139	566591,71	1388996,25
140	566533,54	1389033,48
141	566540,39	1389045,30
190	566754,79	1388906,09
146	566754,40	1388922,98
147	566828,05	1388874,15
148	566851,70	1388857,54
121	566854,14	1388852,15

1.3 Сведения о территории, применительно к которой осуществляется подготовка проекта межевания

Проектируемая территория расположена по адресу: РФ, Камчатский край, Елизовский район, с. Николаевка. Проектируемый объект расположен в границах кадастровых кварталов: 41:05:0101094, 41:05:0101093, 41:05:0101095, 41:05:0101091, 41:05:0101092, 41:05:0101012.

						58-ПМТ-ТЧ	Лист
					07.24		
Изм.	Кол.	Лист	№ док.	Подп.	Дата		

На рассматриваемой территории не было выявлено объектов культурного наследия, особо охраняемых природных территорий федерального значения, их охранных зон, а так же территорий, зарезервированных под создание новых особо охраняемых природных территорий федерального значения.

По представленной информации на официальных сайтах Министерства природных ресурсов РФ (www.zaroved.ru и mnr.gov.ru), земли особо охраняемых территорий (ООПТ) местного значения и федерального на изыскиваемом участке отсутствуют.

Объекты культурного наследия и с признаками культурного наследия, включённые в единый государственный реестр, отсутствуют. Земельный участок находится вне зон охраны/защитных зон культурного наследия.

Проектом планировки осуществляется формирование территории в соответствии с генеральным планом Николаевского сельского поселения и видами разрешенного использования, установленными правилами землепользования и застройки для территориальной зоны в границах проекта планировки.

Территория проектирования расположена в границах территориальной зоны «ТИ-1». Зона объектов автомобильного транспорта, установленные Правилами землепользования и застройки Николаевского сельского поселения, утвержденными Собранием депутатов Николаевского сельского поселения Решение от 29.01.2012 №71.

Проектируемую территорию пересекает множество инженерных коммуникаций: канализации, газопровод, различные линии электропередач, водопровод, тепловые сети.

1.4 Вид разрешенного использования образуемых земельных участков, предназначенных для размещения линейных объектов

Для образованных земельных участков на территорию общего пользования, предназначенную для формирования земельных участков в целях размещения линейных объектов транспортной инфраструктуры для автомобильных дорог общего пользования согласно Постановления Правительства Камчатского края «Об утверждении критериев отнесения автомобильных дорог общего пользования к автомобильным дорогам общего пользования регионального или межмуниципального значения Камчатского края и об утверждении Перечня автомобильных дорог общего пользования регионального или межмуниципального значения Камчатского края» от 09.10.2009 №373-П, классификатором видов разрешенного использования земельных участков, утвержденным Приказом Росреестра от 10.11.2020 №П/0412. Вид разрешенного использования образуемого земельного участка 41:05:0000000:69:ЗУ2, категория земель «Земли промышленности, энергетики, транспорта, связи, радиовещания, телевидения, информатики, земли для обеспечения космической деятельности, земли обороны, безопасности и земли иного специального назначения» – **Автомобильный транспорт (код 7.2).**

						58-ПМТ-ТЧ	Лист
					07.24		
Изм.	Кол.	Лист	№ док.	Подп.	Дата		

Для вновь образованных земельных участков 41:05:0000000:ЗУ1, 41:05:0101095:ЗУ1, 41:05:0000000:69:ЗУ1, 41:05:0000000:69:ЗУ3 – категория земель «Земли населенных пунктов», вид разрешенного использования: **Земельные участки (территории) общего пользования (код 12.0).**

						58-ПМТ-ТЧ	Лист
					07.24		
Изм.	Кол.	Лист	№ док.	Подп.	Дата		

Раздел 1.
ПРОЕКТ МЕЖВАНИЯ ТЕРРИТОРИИ
Основная (утверждаемая) часть
Графическая часть

						58-ПМТ-ТЧ	Лист
					07.24		
Изм.	Кол.	Лист	№ док.	Подп.	Дата		



58-ПМТ-ГЧ1			
Проект межевания территории линейного объекта : "Капитальный ремонт автомобильной дороги Подъезд к с. Николаевка (кадастровый номер Сооружения 41:05:0101094:421). Обустройство недостающим электроосвещением в границах элемента планировочной структуры"			
Крайнее государственное казенное учреждение "Управление автомобильных дорог Камчатского края"	Стадия	Лист	Листов
	ПМТ	1-ПМТ-1	4
Чертёж межевания территории Масштаб 1:3000	ООО "ВятЭнергоПроект" г. Киров		







Раздел 2.
МАТЕРИАЛЫ ПО ОБОСНОВАНИЮ ПРОЕКТА МЕЖЕВАНИЯ ТЕРРИТОРИИ
Текстовая часть

						58-ПМТ-ТЧ	Лист
					07.24		
Изм.	Кол.	Лист	№ док.	Подп.	Дата		

Введение

Проект внесения изменений в проект межевания территории линейного объекта: «Капитальный ремонт автомобильной дороги Подъезд к с. Николаевка (кадастровый номер Сооружения 41:05:0101094:421). Обустройство недостающим электроосвещением в границах элемента планировочной структуры» разработан согласно «Градостроительного кодекса Российской Федерации» применительно к застроенным и подлежащим застройке территориям, расположенным в границах элементов планировочной структуры. Проект межевания устанавливает границы земельного участка, предназначенного для размещения автомобильной дороги «Подъезд к с. Николаевка».

2.1 Обоснование определения местоположения границ образуемых земельных участков с учетом соблюдения требований к образуемым земельным участкам, в том числе требований к предельным (минимальным и (или) максимальным) размерам земельных участков. Сведения о площади образуемых земельных участков, способы их образования. Сведения о характеристиках образуемых земельных участках

В административном отношении проектируемая территория расположена по адресу: Камчатский край, Елизовский район, Николаевское сельское поселение, в границах кадастровых кварталов: 41:05:0101094, 41:05:0101093, 41:05:0101095, 41:05:0101012, 41:05:0101091, 41:05:0101092 границы которых установлены в соответствии с кадастровым делением территории Камчатского края. Формирование участков осуществляется из земель государственной собственности, путем перераспределения земельных участков и исправление реестровых ошибок

Проект выполнен в местной системе координат **МСК-41** (система координат, в которой на данной территории ведется государственный кадастровый учет).

Проектом определены земельные участки:

41:05:0000000:2166

Для размещения автомобильной дороги Николаевка-Сосновка (КН сооружения 41:05:0101094:421)

Категория земель – **земли населенных пунктов;**

Местоположение земельного участка – **РФ, Камчатский край, Елизовский муниципальный р-н, Николаевское с/п, с. Николаевка.**

Площадь земельного участка – **4332 кв.м.**

Вид территориальной зоны – (ТИ-1) **зона объектов автомобильного транспорта** реестровый номер границ территориальной зоны отсутствует.

Разрешенное использование – **Земельные участки (территории) общего пользования (12.0).**

						58-ПМТ-ТЧ	Лист
					07.24		
Изм.	Кол.	Лист	№ док.	Подп.	Дата		

для размещения автомобильной дороги «Николаевка-Сосновка», /41:05:0101094:421
КН сооружения/.

41:05:0101095:731

**Для размещения автомобильной дороги Елизово-Паратунка (КН сооружения
41:05:0000000:449)**

Категория земель – земли населенных пунктов;

Местоположение земельного участка – РФ, Камчатский край, Елизовский
муниципальный р-н, Николаевское с/п, с. Николаевка.

Площадь земельного участка – **39 кв.м.**

Вид территориальной зоны – (ТИ-1) зона объектов автомобильного транспорта
реестровый номер границ территориальной зоны отсутствует.

Разрешенное использование – **Земельные участки (территории) общего пользования (12.0).**

41:05:0000000:69:3У1

**Для размещения автомобильной дороги Николаевка-Сосновка (КН сооружения
41:05:0101094:421 и 41:05:0000000:317)**

Категория земель – земли населенных пунктов /по сведениям ЕГРН/;

Местоположение земельного участка – РФ, Камчатский край, Елизовский
муниципальный р-н, Николаевское с/п, с. Николаевка.

Площадь земельного участка – **47172 кв.м.**

Вид территориальной зоны – (ТИ-1) зона объектов автомобильного транспорта
реестровый номер границ территориальной зоны отсутствует.

Разрешенное использование – **Земельные участки (территории) общего пользования (12.0).**

41:05:0000000:69:3У2

**Для размещения автомобильной дороги Николаевка-Сосновка (КН сооружения
41:05:0000000:317)**

Категория земель – земли промышленности, энергетики, транспорта, связи,
радиовещания, телевидения, информатики, земли для обеспечения космической
деятельности, земли обороны, безопасности и земли иного специального назначения/по
сведениям ЕГРН/;

Местоположение земельного участка – РФ, Камчатский край, Елизовский
муниципальный р-н, Николаевское с/п.

Площадь земельного участка – **32730 кв.м.**

Разрешенное использование – **автомобильный транспорт (7.2).**

						58-ПМТ-ТЧ	Лист
					07.24		
Изм.	Кол.	Лист	№ док.	Подп.	Дата		

41:05:0000000:69:3У3

Для размещения автомобильной дороги Николаевка-Сосновка (КН сооружения 41:05:0000000:317)

Категория земель – земли населенных пунктов /по сведениям ЕГРН/;

Местоположение земельного участка – РФ, Камчатский край, Елизовский муниципальный р-н, Николаевское с/п, с. Сосновка.

Площадь земельного участка – **13166 кв.м.**

Вид территориальной зоны – (ТИ-1) зона объектов автомобильного транспорта
реестровый номер границ территориальной зоны отсутствует.

Разрешенное использование – **Земельные участки (территории) общего пользования (код 12.0).**

Согласно ст. 36 п.4 п.п.3 Градостроительного Кодекса РФ, действие градостроительного регламента не распространяется на земельные участки, предназначенные для размещения линейных объектов и (или) занятые линейными объектами. Следовательно, предельные (минимальные и (или) максимальные) размеры земельных участков, в том числе их площадь не устанавливаются. Границы вновь образованных земельных участков не должны пересекать границы муниципальных образований и границы населенных пунктов.

Данным проектом межевания предусмотрено исключение пересечения земельным участком границ населенных пунктов Сосновка и Николаевка, исправление реестровой ошибки, путем перераспределения земельного участка с кадастровым номером 41:05:0000000:69.

2.2 Обоснование способа образования земельных участков

Способ образования земельных участков – раздел, согласно п.п.1, п.4, ст.11.4 ЗК РФ.

При разделе земельного участка образуются несколько земельных участков, а земельный участок, из которого при разделе образуются земельные участки, прекращает свое существование, за исключением случаев, указанных в пунктах 4 и 6 настоящей статьи, и случаев, предусмотренных другими федеральными законами.

При разделе земельного участка у его собственника возникает право собственности на все образуемые в результате раздела земельные участки.

Так же при разделе было учтено деление земель по целевому назначению на категории, согласно которому правовой режим земель определяется исходя из их принадлежности к определенной категории и разрешенного использования в соответствии с зонированием территорий и требованиями законодательства.

Целевым назначением и разрешенным использованием образуемых земельных участков признаются целевое назначение и разрешенное использование земельных участков, из которых

						58-ПМТ-ТЧ	Лист
					07.24		
Изм.	Кол.	Лист	№ док.	Подп.	Дата		

при разделе, образуются земельные участки, за исключением случаев, установленных федеральными законами.

Участки сформированы из земельных участков, не обремененных правами третьих лиц с учётом категории земель, кадастрового деления, границ населенных пунктов и возможности размещения объекта проектирования и предназначаются для размещения линейных объектов:

Вновь образованные земельные участки 41:05:0000000:69:3У1, 41:05:0000000:69:3У2 и 41:05:0000000:69:3У3 образованы путем раздела земельного участка 41:05:0000000:69 /ед. землепользование/, площадь по сведениям ЕГРН – **92 724кв.м**, а согласно представленным сведениям ЕГРН площадь по координатному описанию составляет **92711кв.м**.

Общая площадь вновь образованных земельных участков после раздела составила – **92708 кв.м**.

В координатное описание вновь образованных земельных участков включены координаты смежных земельных участков, чтобы исключить пересечения, вклинивания, вкрапливания и чересполосицы.

Вновь образованные земельные участки 41:05:0000000: 3У1, 41:05:0000000:69:3У2 и 41:05:0101095:3У1 образованы из земель, находящихся в государственной не разграниченной собственности, расположенных в кадастровых кварталах № 41:05:0101094, 41:05:0101095, местоположение: РФ Камчатский край, Елизовский район, с. Николаевка.

2.3 Обоснование определения размеров образуемых земельных участков

Образование земельных участков связано с капитальным ремонтом существующей автомобильной дороги «Николаевка-Сосновка», в объем которого входит: доведение ширины проезжей части автодороги до нормативных значений, обустройство недостающими конструктивными элементами, устройство транспортной развязки с переходно-скоростными полосами и элементами обустройства на примыканиях к автодороге «Елизово – Паратунка», приведение продольного и поперечного профиля автодороги к нормативному состоянию, переустройство дорожного покрытия, устройство поверхностного водоотвода от проезжей части и земляного полотна автодороги, установка средств организации дорожного движения, обустройство автодороги дорожной разметкой в соответствии с проектом организации дорожного движения.

Кроме этого предусматривается переустройство либо усиление существующих инженерных сетей, попадающих в границы работ по капитальному ремонту автомобильной дороги «Николаевка-Сосновка».

Полоса отвода линейного объекта: «Капитальный ремонт автомобильной дороги Николаевка-Сосновка (кадастровый номер Сооружения 41:05:0101094:421 и 41:05:0000000:317). Обустройство недостающим электроосвещением в границах элемента планировочной

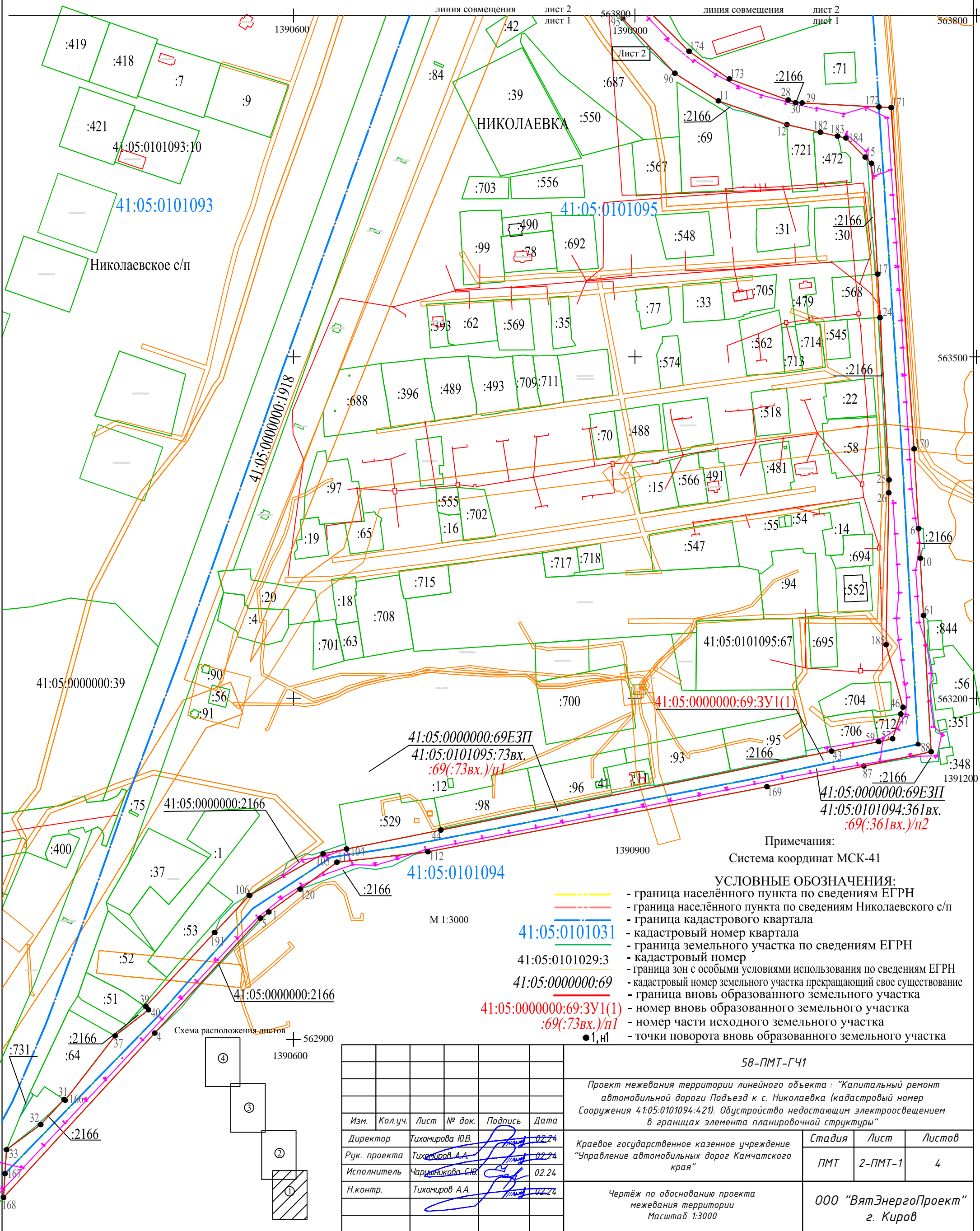
						58-ПМТ-ТЧ	Лист
					07.24		
Изм.	Кол.	Лист	№ док.	Подп.	Дата		

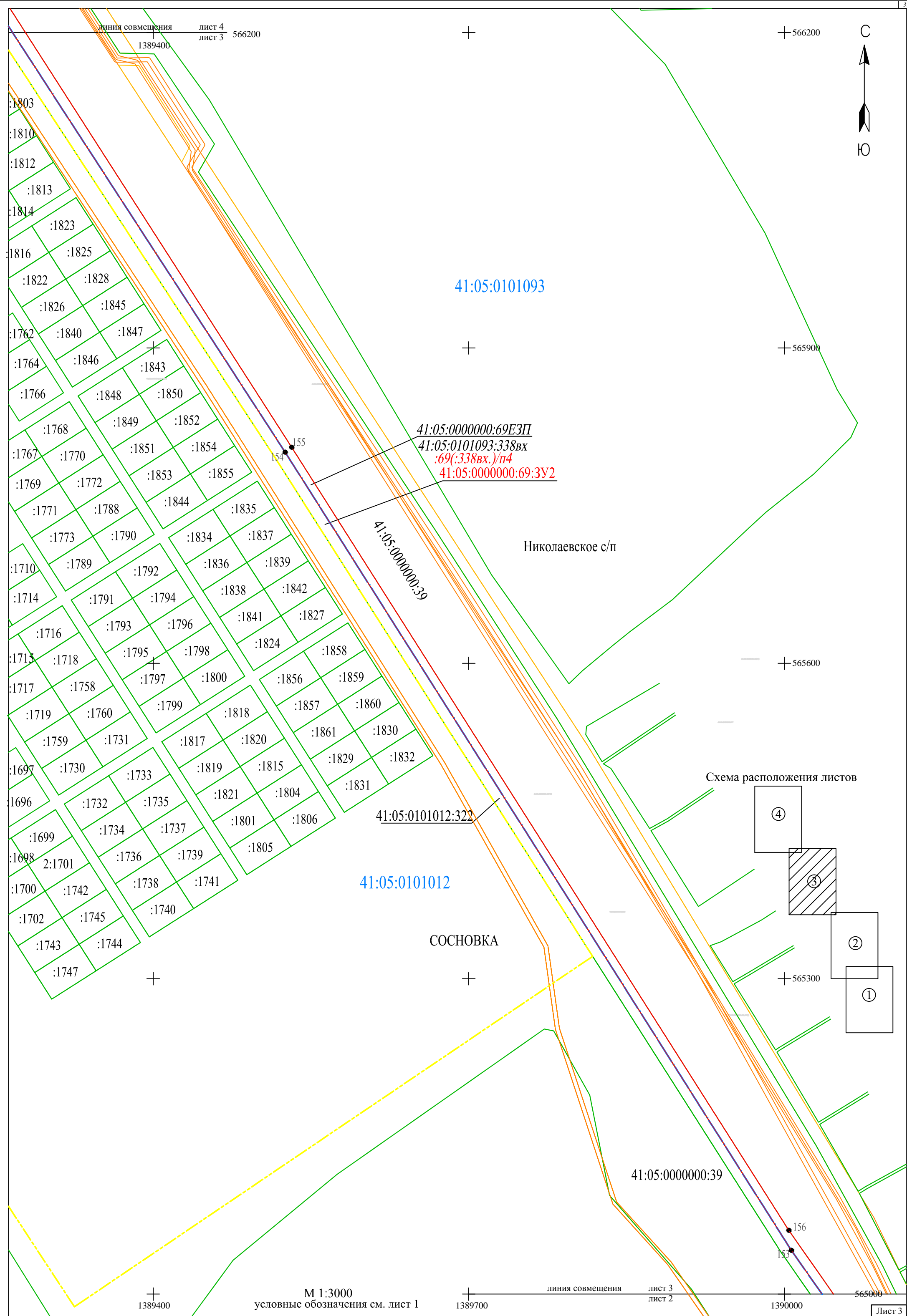
структуры» согласована с Краевым Государственным Казенным Учреждением Управления автомобильных дорог Камчатского края (КГКУ «Камчатуправтодор»), от 10.03.2022 №158-469.

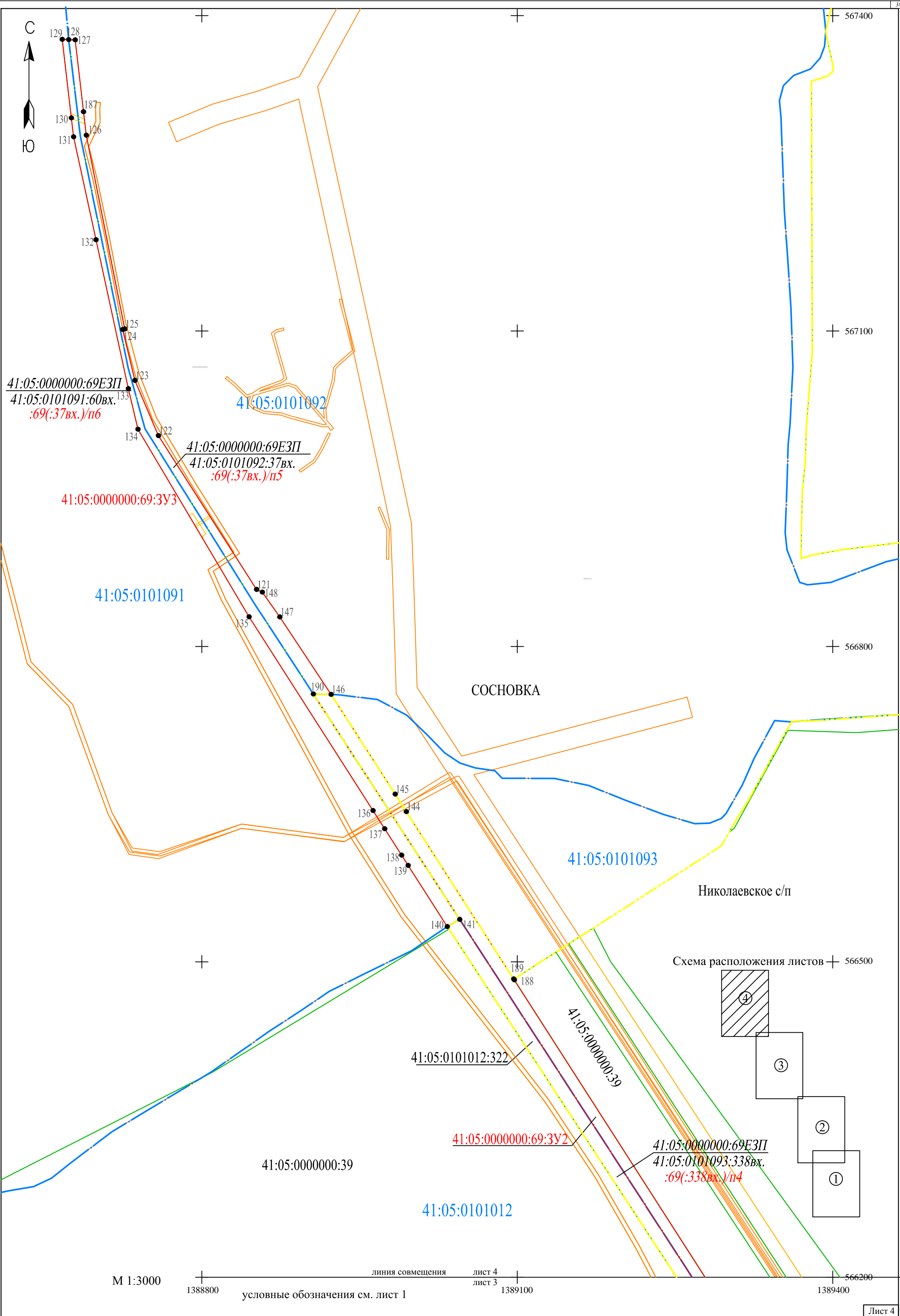
						58-ПМТ-ТЧ	Лист
					07.24		
Изм.	Кол.	Лист	№ док.	Подп.	Дата		

Раздел 2.
МАТЕРИАЛЫ ПО ОБОСНОВАНИЮ ПРОЕКТА МЕЖЕВАНИЯ ТЕРРИТОРИИ
Графическая часть

						58-ПМТ-ТЧ	Лист
					07.24		
Изм.	Кол.	Лист	№ док.	Подп.	Дата		







М 1:3000

1388800

условные обозначения см. лист 1

линия совмещения

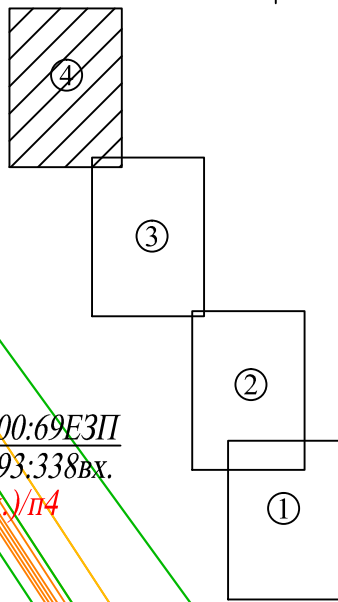
лист 4

лист 3

1389100

1389400

Схема расположения листов



Приложения (исходные данные)

						58-ПМТ-ТЧ.П			
Изм.	Кол.	Лист	№	Подп.	Дата	Приложения (исходные данные) /Изменения/	Стадия	Лист	Листов
Рук.проекта		Тихомиров			07.24		ПМТ	1	
							ООО «ВятЭнергоПроект»		
Исполнит.		Чарушникова			07.24				
Н. контроль		Тихомиров			07.24				

РОССИЙСКАЯ ФЕДЕРАЦИЯ КАМЧАТСКИЙ КРАЙ
ЕЛИЗОВСКИЙ МУНИЦИПАЛЬНЫЙ РАЙОН

АДМИНИСТРАЦИЯ
НИКОЛАЕВСКОГО СЕЛЬСКОГО ПОСЕЛЕНИЯ

ПОСТАНОВЛЕНИЕ

от 29.07.2022 № 84-П
с. Николаевка

Об утверждении градостроительной документации «Проект межевания территории линейного объекта: «Капитальный ремонт автомобильной дороги Подъезд к с. Николаевка (кадастровый номер ОКС 41:05:0101094:421). Обустройство недостающим электроосвещением в границах элемента планировочной структуры»»

Руководствуясь Федеральным законом от 06.10.2003 № 131-ФЗ «Об общих принципах организации местного самоуправления в Российской Федерации», ст. 45, 46 Градостроительного кодекса Российской Федерации, Уставом Николаевского сельского поселения, на основании итогов публичных слушаний от 14.07.2022,

Администрация Николаевского сельского поселения постановляет:

1. Утвердить градостроительную документацию «Проект межевания территории линейного объекта: «Капитальный ремонт автомобильной дороги Подъезд к с. Николаевка (кадастровый номер ОКС 41:05:0101094:421). Обустройство недостающим электроосвещением в границах элемента планировочной структуры»», согласно приложению.
2. Разместить настоящее постановление в информационно телекоммуникационной сети «Интернет» на странице Николаевского сельского поселения официального сайта исполнительных органов государственной власти Камчатского края в разделе «Местное самоуправление».
3. Настоящее постановление вступает в силу после дня его официального опубликования (обнародования).

Глава Николаевского
сельского поселения



В.И. Никифоров

РОССИЙСКАЯ ФЕДЕРАЦИЯ КАМЧАТСКИЙ КРАЙ
ЕЛИЗОВСКИЙ МУНИЦИПАЛЬНЫЙ РАЙОН

АДМИНИСТРАЦИЯ
НИКОЛАЕВСКОГО СЕЛЬСКОГО ПОСЕЛЕНИЯ

ПОСТАНОВЛЕНИЕ

от 02.11.2022 № 105-П
с. Николаевка

О подготовке проекта внесения изменений в
проект межевания территории на территории
Николаевского сельского поселения

Руководствуясь ст.45, ст.46 Градостроительного кодекса Российской Федерации», Федеральным законом от 06.10.2003 г. № 131-ФЗ «Об общих принципах организации местного самоуправления в Российской Федерации», Уставом Николаевского сельского поселения, в соответствии с Генеральным планом, утвержденным Решением Собрании депутатов Николаевского сельского поселения от 15.09.2020 №16-нд, в целях обеспечения благоприятных условий жизнедеятельности населения и создания условий устойчивого развития Николаевского сельского поселения, на основании заявления КГКУ «Камчатуправтодор»

Администрация Николаевского сельского поселения постановляет:

1. КГКУ «Камчатуправтодор» приступить к подготовке Проекта внесения изменений в проект межевания территории в границах элемента планировочной структуры, застроенного многоквартирными жилыми домами на территории Николаевского сельского поселения, утвержденный постановлением администрации Николаевского сельского поселения от 29.07.2022 №84-П.

2. Установить: предложения физических и юридических лиц о порядке, содержании и сроках подготовки документации по межеванию территории, указанной в п. 1, принимаются администрацией Николаевского сельского поселения в течение месяца со дня опубликования настоящего постановления по адресу: Камчатский край, Елизовский район, с. Николаевка, ул. Елизовская 7.

3. Рассмотреть подготовленный проект внесения изменений в проект межевания территории в границах элемента планировочной структуры, застроенного многоквартирными жилыми домами на территории Николаевского сельского поселения, утвержденный постановлением администрации Николаевского сельского поселения от 29.07.2022 № 84-П на публичных слушаниях.

4. Постановление подлежит размещению на официальном сайте исполнительных органов государственной власти Камчатского края в информационно-телекоммуникационной сети «Интернет» в разделе «Местное самоуправление» на страничке Николаевского сельского поселения (<https://www.kamgov.ru/emr/nikolaevskoe>).

5. Постановление вступает в силу после его официального опубликования и размещения в местах официального обнародования.

Глава Николаевского
сельского поселения



В.И. Никифоров