



ОФИЦИАЛЬНЫЕ ВЕДОМОСТИ

Официальное печатное издание Губернатора и Правительства Камчатского края

№ 153–154 (4316–4317) 20 июля 2017 г.

АГЕНТСТВО ЛЕСНОГО ХОЗЯЙСТВА И ОХРАНЫ ЖИВОТНОГО МИРА КАМЧАТСКОГО КРАЯ ПРИКАЗ № 640-пр

г. Петропавловск-Камчатский

«29» июня 2017 года

Об ограничении пребывания граждан в лесах.

В соответствии со статьей 53.5 Лесного кодекса Российской Федерации, с Порядком ограничения пребывания граждан в лесах и въезда в них транспортных средств, а так же проведения в лесах определенных видов работ в целях обеспечения пожарной безопасности в лесах, утвержденным Приказом Минприроды России от 06.09.2016 № 457 и в связи с установлением на части Мильковского муниципального района V класса пожарной опасности в лесах в зависимости от условий погоды при отсутствии улучшения пожароопасной обстановки в лесах в ближайший 5 дней по данным прогноза метеорологических (погодных) условий

ПРИКАЗЫ ВАЮ:

- Ограничить в период с 29 июня 2017 года до снижения класса пожарной опасности по условиям погоды до 1 класса, но не более чем на 21 календарный день на территории Долинского участка лесничества КГКУ «Мильковское лесничество» (все квартала, все выдела):
 - 1.1. Пребывание граждан в лесах, за исключением граждан, трудовая деятельность которых связана с пребыванием в лесу;
 - 1.2. Проезд транспортных средств в лесные массивы, кроме проезда по дорогам общего пользования и проезда для обеспечения охраны лесов;
 - 1.3. Проведение культурно-массовых мероприятий в лесах.
- На период пожарной опасности запретить на территории земель лесного фонда и территориях, примыкающих к нему, разведение костров, сжигание мусора, стерни, пожнивных и порубочных остатков, проведение всех видов пожароопасных работ.
- Руководителю краевого казенного учреждения «Мильковское лесничество»:
 - 3.1. Через районные средства массовой информации информировать население об ограничениях, связанных с обострением пожарной опасности в лесах, и необходимости соблюдения правил пожарной безопасности;
 - 3.2. Принять меры по обеспечению ограничения пребывания граждан и юридических лиц в лесах.
 - 3.3. Организовать патрулирование по утвержденным маршрутам.
 - 3.4. В период ограничения пребывания граждан в лесах и въезда в них транспортных средств, работы по обеспечению пожарной безопасности или санитарной безопасности в лесах осуществляются в соответствии с государственными заданиями на выполнение профилактических противопожарных мероприятий и выданными государственными заданиями на выполнение работ по охране, защите и воспроизводству лесов с одновременной продажей лесных насаждений для заготовки древесины в 2017 году, с соблюдением календарных графиков выполнения работ. Аварийно-спасательные работы на территории земель лесного фонда в период ограничения пребывания граждан в лесах и въезда в них транспортных средств проводятся по согласованию с лесничествами. Информацию об ограничении пребывания граждан в лесах можно получить по телефону горячей линии 8-800-100-94-00.
 - 3.5. Разместить настоящий приказ на официальном сайте Правительства Камчатского края на странице Агентства лесного хозяйства и охраны животного мира Камчатского края, а также опубликовать в официальном печатном издании газеты «Официальные новости».
- Контроль за исполнением настоящего приказа возложить на заместителя руководителя, начальника отдела охраны лесов и государственного лесного и пожарного надзора А.М. Епишкова.

ВРЮ руководитель Агентства
Е.П. Широков

МИНИСТЕРСТВО СОЦИАЛЬНОГО РАЗВИТИЯ И ТРУДА КАМЧАТСКОГО КРАЯ ПРИКАЗ № 681-п

г. Петропавловск-Камчатский

«30» июня 2017 года

О внесении изменений в приказ Министерства социального развития и труда Камчатского края от 28.06.2016 № 682-п «Об утверждении Административного регламента предоставления Министерством социального развития и труда Камчатского края государственной услуги по назначению ежемесячной денежной выплаты участникам локальных войн и вооруженных конфликтов и членам их семей, проживающим в Камчатском крае»

В целях уточнения отдельных положений Административного регламента предоставления Министерством социального развития и труда Камчатского края государственной услуги по назначению ежемесячной денежной выплаты участникам локальных войн и вооруженных конфликтов и членам их семей, проживающим в Камчатском крае, утвержденного приказом Министерства социального развития и труда Камчатского края от 28.06.2016 № 682-п

ПРИКАЗЫВАЮ:

- Внести в приказ Министерства социального развития и труда Камчатского края от 28.06.2016 № 682-п «Об утверждении Административного регламента предоставления Министерством социального развития и труда Камчатского края государственной услуги по назначению ежемесячной денежной выплаты участникам локальных войн и вооруженных конфликтов и членам их семей, проживающим в Камчатском крае» следующие изменения:
 - 1) в преамбуле слова «09.08.2008» заменить словами «09.09.2008»;
 - 2) в приложении:
 - 2.1) абзац второй части 2 признать утратившим силу;
 - 2.2) в части 8 слова «сайт http://www.kamgov.ru» заменить словами «http://www.kamgov.ru/mintrud»;
 - 2.3) в части 10:
 - а) в пункте 1 слова «http://www.kamgov.ru» заменить словами «http://www.kamgov.ru/mintrud»;
 - б) пункте 2 слова «http://www.socslugi.kamchatka.ru.» заменить словами «http://www.socslugi.kamchatka.ru.»;
 - в) дополнить пунктом 3 следующего содержания: «3) в Едином портале государственных и муниципальных услуг (функций) - www.gosuslugi.ru (далее - ЕПГУ) и Портале государственных и муниципальных услуг Камчатского края - gosuslugi41.ru (далее - РПГУ).»;
 - 2.4) в части 11:
 - а) пункт 3 изложить в следующей редакции: «3) посредством размещения информации на официальном сайте исполнительных органов государственной власти Камчатского края в информационно-телекоммуникационной сети «Интернет», в государственных информационных системах «Единый портал государственных и муниципальных услуг (функций)» - www.gosuslugi.ru (далее - ЕПГУ) и «Портал государственных и муниципальных услуг Камчатского края» - www.gosuslugi41.ru (далее - РПГУ).»;
 - б) в пункте 4 слова «в случае, предусмотренном частью 2 настоящего Административного регламента» исключить;
 - 2.5) в абзаце первом части 12 слова «либо в электронном виде по электронной почте» заменить словами «либо в электронном виде с использованием средств ЕПГУ/РПГУ»;

2.6) в абзаце первом части 14 слова «ЕПГУ» заменить словами «ЕПГУ/РПГУ»;

2.7) дополнить частью 14' следующего содержания: «14'. В целях получения государственной услуги в электронной форме с использованием ЕПГУ гражданину необходимо зарегистрироваться в Единой системе идентификации и аутентификации (далее - ЕСИА), по адресу https://esia.gosuslugi.ru/registration/ в порядке, установленном нормативными правовыми актами и методическими документами, определяющими правила использования ЕСИА.

После регистрации в ЕСИА и последующей авторизации на порталах, гражданин получает доступ к «личному кабинету» пользователя на ЕПГУ.

С помощью «личного кабинета» у гражданина появляется возможность:

- 1) подать заявление в электронном виде путем заполнения шаблона заявления;
- 2) подать жалобу.;
- 2.9) в пункте 19 слова «о месте жительства» заменить словами «о месте жительства (пребывания)»;

«В целях предоставления государственной услуги, консультаций и информирования о ходе предоставления государственной услуги осуществляется прием граждан (их представителей) в порядке очереди или по предварительной записи.

Запись на прием проводится при личном обращении гражданина (его представителя), посредством телефонной связи, ЕПГУ и/или РПГУ.

Гражданину (его представителю) предоставляется возможность записи в любое свободное для приема дату и время в пределах установленного графика приема граждан в КГКУ «Центр выплат».

КГКУ «Центр выплат» не вправе требовать от гражданина (его представителя) совершения иных действий, кроме прохождения идентификации в соответствии с нормативными правовыми актами Российской Федерации, указания цели приема, а также предоставления сведений, необходимых для расчета длительности временного интервала, который необходимо забронировать для приема.;

2.9) в пункте 1 части 19 слова «о месте жительства» заменить словами «о месте жительства (пребывания)», слова «с места жительства» заменить словами «с места жительства (пребывания)»;

2.10) часть 20 изложить в следующей редакции: «20. Прием заявлений и документов у граждан (их представителей) на предоставление государственной услуги осуществляется в КГКУ «Центр выплат» - при личном обращении и по почте либо в электронном виде с использованием средств ЕПГУ/РПГУ.

Прием заявление и документов у граждан (их представителей) на предоставление государственной услуги осуществляется через КГКУ «Многофункциональный центр предоставления государственных и муниципальных услуг в Камчатском крае» (далее - МФЦ) в порядке, установленном Правилами организации деятельности многофункциональных центров предоставления государственных и муниципальных услуг, утвержденными постановлением Правительства Российской Федерации от 22.12.2012 № 1376.

Перечень учреждений, осуществляющих прием заявлений и документов на предоставление государственной услуги, содержится в приложении № 2 к настоящему Административному регламенту.;

2.11) в абзаце третьем части 23 слова «в течение 3 рабочих дней» заменить словами «в течение 5 рабочих дней»;

2.12) часть 28 отменить;

2.13) в части 29:

а) в абзаце первом слова «лично» исключить;

б) в пункте 3 слова «поврежденный, не позволяющими» заменить словами «поврежденный, не позволяющих», слова «карандашом.» заменить словами «карандашом.»;

в) дополнить пунктом 4 следующего содержания: «4) совпадение фамилии, имени, отчества, даты рождения гражданина.»;

2.14) абзац второй части 35 изложить в новой редакции: «КГКУ «Центр выплат» вправе осуществлять проверку достоверности сведений, содержащихся в представленных гражданином (его представителем) документах.»;

2.15) в пункте 1 части 34 слова «о месте жительства» заменить словами «о месте жительства (пребывания)», слова «с места жительства» заменить словами «с места жительства (пребывания)»;

2.16) в части 36:

- в пункте 2 слова «(не надлежащие заверенных копий)» исключить, слова «Административного регламента.» заменить словами «Административного регламента.»;

- дополнить пунктом 3 следующего содержания: «3) некорректное заполнение данных электронной формы заявления (в случае подачи заявления через ЕПГУ/РПГУ).»;

2.17) дополнить частью 361 следующего содержания: «361. При приеме заявлений и документов, необходимых для предоставления государственной услуги запрещается:

1) отказывать в приеме заявлений и документов, необходимых для предоставления государственной услуги, в случае, если заявление и документы поданы в соответствии с информацией и сроках и порядке предоставления государственной услуги, опубликованной на ЕПГУ/РПГУ.;

2) отказывать в предоставлении государственной услуги в случае, если заявление и документы, необходимые для предоставления государственной услуги, поданы в соответствии с информацией о сроках и порядке предоставления государственной услуги, опубликованной на ЕПГУ/РПГУ.;

3) требовать от гражданина (его представителя) иных действий, кроме прохождения идентификации и аутентификации в соответствии с нормативными правовыми актами Российской Федерации.;

2.18) в части 37:

- в пункте 2 слова «инвалидность.» заменить словами «инвалидность.»;

- дополнить пунктом 3 следующего содержания: «3) гражданин не проживает по месту жительства (месту пребывания в Камчатском крае.»;

2.19) в части 41:

а) пункт 3 изложить в следующей редакции: «3) при предоставлении заявления и полного пакета документов, указанных в частях 25-27 и 30 настоящего Административного регламента, через МФЦ, в день их поступления в КГКУ «Центр выплат». В этом случае днем обращения гражданина (его представителя) считается дата регистрации заявления и полного пакета документов МФЦ.;

б) дополнить пунктом 4 следующего содержания: «4) в случае подачи заявления и документов, указанных в частях 25-27 и 30 настоящего Административного регламента, с ЕПГУ и/или РПГУ в день поступления в КГКУ «Центр выплат», в случаях поступления заявления в нерабочее время, в нерабочие и праздничные дни, регистрация производится в первый рабочий день, без необходимости представления заявителем документов на бумажном носителе.»;

2.20) дополнить частью 43' следующего содержания: «43'. Возврат неполного пакета документов при личном обращении пенсионера (его представителя), подавшего заявление через ЕПГУ/РПГУ, осуществляется в день его обращения в КГКУ «Центр выплат» с выдачей уведомления о причине возврата и порядка обжалования данного решения по форме, согласно приложению № 5 к настоящему Административному регламенту.;

2.21) часть 44 отменить;

2.22) дополнить частью 44' следующего содержания: «44'. В случае направления заявления по форме электронного документа через ЕПГУ/РПГУ путем заполнения соответствующей интерактивной формы заявления с использованием «личного кабинета», обеспечивающего возможность направления и получения однозначной и конфиденциальной информации, также промежуточных сообщений и ответной информации в электронном виде, в том числе с использованием электронной подписи в порядке, предусмотренном законодательством Российской Федерации, регистрация заявления производится в день поступления в КГКУ «Центр выплат», а в случае поступления заявления в КГКУ «Центр выплат» в нерабочие и праздничные дни - не позднее рабочего дня, следующего за нерабочими и праздничными днями.

В день поступления заявления в КГКУ «Центр выплат» гражданину (его представителю), подавшему заявление через ЕПГУ/РПГУ, формируется и направляется электронное уведомление о получении его заявления и указанием даты предоставления в КГКУ «Центр выплат» оригиналов документов, указанных в частях 25-27 и 30 настоящего Административного регламента, в срок не превышающий 55 календарных дней со дня регистрации заявления в КГКУ «Центр выплат».

В случае предоставления гражданином (его представителем) полного пакета документов, указанных в частях 25-27 и 30 настоящего Административного регламента, в срок, не превышающий 55 календарных дней со дня регистрации заявления в КГКУ «Центр выплат», датой обращения, поступившего через ЕПГУ/РПГУ, считается дата регистрации заявления в КГКУ «Центр выплат».

В случае непредоставления гражданином (его представителем) оригиналов документов, указанных в частях 25-27 и 30 настоящего Административного ре-

гламента, в течение 55 календарных дней со дня поступления заявления в КГКУ «Центр выплат» через ЕПГУ/РПГУ гражданином (его представителем) в течение 5 рабочих дней уведомляется через ЕПГУ/РПГУ об отказе в предоставлении государственной услуги с указанием причин и порядка обжалования данного решения.;

2.23) в части 47:

а) в пункте 2 слова «в том числе сети Интернет» заменить словами «сети Интернет, ЕПГУ/РПГУ»;

б) в пункте 3 слова «в случае, если между Министерством и МФЦ заключено соглашение о взаимодействии и государственная услуга предусмотрена перечнем, установленным соглашением» исключить;

в) в пункте 8 после слов «сети Интернет» дополнить слова «, ЕПГУ/РПГУ»;

2.24) часть 48 признать утратившей силу;

2.25) дополнить частью 49' следующего содержания: «49'. Гражданину (его представителю) предоставляется возможность оценить доступность и качество предоставления государственной услуги на ЕПГУ и/или РПГУ, в случае подачи заявления на предоставление государственной услуги в электронной форме.»;

2.26) пункты 3 и 4 части 50 изложить в следующей редакции: «3) рассмотрение заявления и определение права гражданина на предоставление государственной услуги;

4) принятие решения о результате предоставления государственной услуги.»;

2.27) наименование подраздела третьего «Административное действие по рассмотрению заявления и прилагаемых документов от предоставления государственной услуги, определение права заявителя на предоставление государственной услуги» изложить в следующей редакции: «Административное действие по приему и регистрации заявления и документов на предоставление государственной услуги»;

2.28) абзац второй части 60 признать утратившим силу;

2.29) часть 61 дополнить абзацами вторым и третьим следующего содержания:

«Специалист по назначению направляет в течение 5-ти рабочих дней со дня регистрации заявления в КГКУ «Центр выплат» запрос о предоставлении в рамках межведомственного взаимодействия сведений, указанных в части 34 настоящего Административного регламента, в органы, участвующие в предоставлении государственной услуги.

Срок выполнения административного действия - до 20 минут на 1 обращение.»;

2.30) в абзаце первом части 62 слова «в течение 15-ти рабочих дней со дня регистрации заявления» заменить словами «в течение 10 рабочих дней со дня получения указанных сведений»;

2.31) в части 63 слова «не превышающем» заменить словами «не превышающий»;

2.32) часть 64 отменить;

2.33) в абзаце первом части 67 слова «о предоставлении либо» исключить, слова «3 рабочих дней» заменить словами «5 рабочих дней»;

2.34) в наименовании подраздела первого «Порядок осуществления текущего контроля за соблюдением и исполнением ответственными должностными лицами Министерства, КГКУ «Центр выплат» положений Административного регламента и иных нормативных правовых актов, устанавливающих требования к предоставлению государственной услуги, а также принятием ими решений» слова «, а также принятием ими решений» исключить;

2.35) в названии раздела V слова «, а также их должностных лиц и специалистов» исключить;

2.36) часть 87 изложить в следующей редакции: «87. В случае, если жалоба подана гражданином в Министерство, но принятие решения по жалобе не входит в компетенцию Министерства, Министерство в течение 1 рабочего дня со дня ее регистрации направляет жалобу в уполномоченный на ее рассмотрение орган и в письменной форме информирует гражданина о перенаправлении жалобы, за исключением случаев, указанных в части 89 и пункте 2 части 90 настоящего Административного регламента.

При этом срок рассмотрения жалобы исчисляется со дня регистрации жалобы в уполномоченном на ее рассмотрение органе.»;

2.37) дополнить частью 97 следующего содержания: «97. Решение, принятое по результатам рассмотрения жалобы, может быть обжаловано в судебном порядке.»;

2.38) приложения №№ 1-4 изложить в редакции согласно приложению к настоящему приказу.

2.39) Настоящий приказ вступает в силу через 10 дней после дня его официального опубликования и распространяется на правоотношения, возникшие с 01 июля 2017 года, за исключением положений, определяющих порядок предоставления государственной услуги в электронном виде, которые вступают в силу с 01 января 2018 года.

И.о. Министра
Е.С. Меркулов

Приложение к приказу
Министерства социального развития и труда Камчатского края
от 30.06.2017 № 681-п

«Приложение № 1
к Административному регламенту предоставления Министерством социального развития и труда Камчатского края государственной услуги по назначению ежемесячной денежной выплаты участникам локальных войн и вооруженных конфликтов и членам их семей, проживающим в Камчатском крае»

Сведения о местах нахождения и номерах телефонов организаций, предоставляющих информацию о предоставлении государственной услуги по назначению ежемесячной денежной выплаты участникам локальных войн и вооруженных конфликтов и членам их семей, проживающим в Камчатском крае

№ п/п	Наименование	Адрес, номер телефона
1.	Министерство социального развития и труда Камчатского края	ул. Ленинградская, д.118, г. Петропавловск-Камчатский, (8-415-2) 42-83-55 Юридический адрес: 683040, г. Петропавловск-Камчатский, пл. Ленина, 1, minsrt@kamchatka.gov.ru
2.	КГКУ «Камчатский центр по выплате государственных и социальных пособий»	пр. Победы, д. 27, г. Петропавловск-Камчатский, Камчатский край, 683023, (8-415-2) 29-67-12 Эл. адрес: cent@centr.kamchatka.ru Сайт: http://www.socslugi.kamchatka.ru
3.	Алеутский филиал КГКУ «Камчатский центр по выплате государственных и социальных пособий»	ул. Гагарина, д. 4, с. Никольское, Алеутский район, Камчатский край, 684350, (8-415-42) 2-21-88 Эл. адрес: Nikolskoe@centr.kamchatka.ru
4.	Быстринский филиал КГКУ «Камчатский центр по выплате государственных и социальных пособий»	ул. Советская, д. 3, с. Эссо, Быстринский район, Камчатский край, 684350, (8-415-42) 2-12-91 Эл. адрес: Eosso@centr.kamchatka.ru
5.	Вилочинский филиал КГКУ «Камчатский центр по выплате государственных и социальных пособий»	ул. Победы, д. 9, г. Вилочинск, Камчатский край, 684090, (8-415-35) 3-22-21, 3-22-14 Эл. адрес: Viluchinsk@centr.kamchatka.ru
6.	Елизовский филиал КГКУ «Камчатский центр по выплате государственных и социальных пособий»	ул. Беринга, д. 25, г. Елизово, Камчатский край, 684000, (8-415-31) 7-36-49 Эл. адрес: Elizovo@centr.kamchatka.ru
7.	Карагинский филиал КГКУ «Камчатский центр по выплате государственных и социальных пособий»	ул. Советская, д. 23А, п. Оссора, Карагинский район, Камчатский край, 688700, (8-415-45) 4-10-72 Эл. адрес: Ossora@centr.kamchatka.ru
8.	Мильковский филиал КГКУ «Камчатский центр по выплате государственных и социальных пособий»	ул. Победы, д. 13, с. Мильково, Камчатский край, 684300, (8-415-33) 2-27-80 Эл. адрес: Milkovo@centr.kamchatka.ru



Подписной индекс издания - 51831.

Подписку на газету «Официальные ведомости» можно оформить во всех почтовых отделениях Камчатского края. Подписка оформляется до 26 числа месяца, предшествующего подписному. Газеты выходят два раза в неделю по вторникам и четвергам.



Все номера газеты «Официальные ведомости» можно найти на сайте издателя
http://pressa41.ru/newspapers/official-gazette

— для того, чтобы воспользоваться QR-кодом, установите на свое мобильное устройство соответствующую программу.

деням, указанным в документе, удостоверяющем личность гражданина.»;
4.19) часть 31 изложить в следующей редакции:
«31. Гражданин (его представитель) несет ответственность за достоверность документов и сведений, представленных для получения государственной услуги.»

КГКУ «Центр выплат» вправе осуществлять проверку достоверности сведений, содержащихся в представленных гражданином (его представителем) документах.»;

4.20) пункты 1-3 части 34 изложить в следующей редакции:
«1) предоставление документов, не отвечающих требованиям частей 27, 28 и 30 настоящего Административного регламента;
2) поступление заявления с приложением неполного пакета документов, указанных в частях 25 и 28 настоящего Административного регламента;
3) некорректное заполнение данных электронной формы заявления (в случае подачи заявления через ЕПГУ/РПГУ).»;

4.21) дополнить частью 34.1 следующего содержания:
«34.1. При приеме заявлений и документов, необходимых для предоставления государственной услуги запрещается:

1) отказывать в приеме заявлений и документов, необходимых для предоставления государственной услуги, в случае, если заявление и документы поданы в соответствии с информацией и сроках и порядке предоставления государственной услуги, опубликованной на ЕПГУ/РПГУ;
2) отказывать в предоставлении государственной услуги в случае, если заявление и документы, необходимые для предоставления государственной услуги, поданы в соответствии с информацией о сроках и порядке предоставления государственной услуги, опубликованной на ЕПГУ/РПГУ;
3) требовать от гражданина (его представителя) иных действий, кроме прохождения идентификации и аутентификации в соответствии с нормативными правовыми актами Российской Федерации.»;

4.22) пункт 2 части 35 изложить в следующей редакции:
«2) непредставление гражданином (его представителем) оригиналов документов, указанных в частях 25 и 28 настоящего Административного регламента, в течение 55 календарных дней со дня поступления заявления в КГКУ «Центр выплат» через ЕПГУ/РПГУ.»;

4.23) в части 39:
а) пункт 3 изложить в следующей редакции:
«3) при предоставлении заявления и полного пакета документов, указанных в частях 25 и 28 настоящего Административного регламента, через МФЦ, в день их поступления в КГКУ «Центр выплат». В этом случае днем обращения гражданина считается дата регистрации заявления и полного пакета документов в МФЦ.»;

б) дополнить пунктом 4 следующего содержания:
«4) в случае подачи заявления и полного пакета документов, указанных в частях 25 и 28 настоящего Административного регламента, через ЕПГУ и/или РПГУ в день их поступления в КГКУ «Центр выплат», в случаях поступления заявления в нерабочее время, в нерабочие и праздничные дни, регистрация производится в первый рабочий день, без необходимости представления заявителем документов на бумажном носителе.»;

4.24) в части 40:
а) в абзаце первом слова «через ЕПГУ» заменить словами «через ЕПГУ/РПГУ»;
б) в абзаце втором слова «через ЕПГУ» заменить словами «через ЕПГУ/РПГУ»;
в) в абзаце третьем слова «через ЕПГУ» заменить словами «через ЕПГУ/РПГУ»;

г) в абзаце четвертом слова «через ЕПГУ» заменить словами «через ЕПГУ/РПГУ»;

4.25) часть 41 отменить;
4.26) часть 44 изложить в следующей редакции:
«44. Отказ в приеме заявления и неполного пакета документов при обращении гражданина (его представителя) через ЕПГУ/РПГУ, осуществляется в течение 5 рабочих дней с направлением в электронном виде уведомления об отказе в приеме документов с указанием причины отказа по форме, согласно приложению № 5 к настоящему Административному регламенту.»;

4.27) в пункте 2 части 47 слова «ЕПГУ» заменить словами «ЕПГУ/РПГУ»;

4.28) часть 48 признать утратившей силу;
4.29) дополнить частью 49.1 следующего содержания:

«49.1. Гражданину (его представителю) предоставляется возможность оценить доступность и качество предоставления государственной услуги на ЕПГУ и/или РПГУ, в случае подачи заявления на предоставление государственной услуги в электронной форме.»;

4.30) в абзаце втором части 67 слова «ЕПГУ» заменить словами «ЕПГУ/РПГУ»;

4.31) наименование подраздела первого раздела IV изложить в следующей редакции:
«Порядок осуществления текущего контроля за соблюдением и исполнением ответственными должностными лицами Министерства, КГКУ «Центр выплат» положений Административного регламента и иных нормативных правовых актов, устанавливающих требования к предоставлению государственной услуги»;

4.32) наименование раздела V изложить в следующей редакции:
«V. Досудебный (внесудебный) порядок обжалования решений и действий (бездействия) должностных лиц Министерства, специалистов КГКУ «Центр выплат» предоставляющих государственную услугу»;

4.33) часть 87 изложить в следующей редакции:
«87. В случае, если жалоба подана заявителем в Министерство, но принятие решения по жалобе не входит в компетенцию Министерства, жалоба в течение 1 рабочего дня со дня ее регистрации направляется в уполномоченный на ее рассмотрение орган и заявителем в письменной форме информируется о перенаправлении жалобы, за исключением случаев, установленных частью 89 и пунктом 2 части 90 настоящего Административного регламента.»;

При этом срок рассмотрения жалобы исчисляется со дня регистрации жалобы в уполномоченном на ее рассмотрение органе.»;

4.34) дополнить частью 97 следующего содержания:
«97. Решение, принятое по результатам рассмотрения жалобы, может быть обжаловано в судебном порядке.»;

4.35) приложения № 1 - № 6 к Административному регламенту изложить в редакции согласно приложению 1 к настоящему приказу.

2. Настоящий приказ вступает в силу через 10 дней после дня его официального опубликования, за исключением положений, определяющих порядок предоставления государственной услуги в электронном виде, которые вступают в силу с 01 января 2018 года.

*И.о. Министра
Е.С. Меркулов*

Приложение 1
к приказу Министерства социального развития и труда Камчатского края
от 06.07.2017 № 706-п

«Приложение 1 к Административному регламенту предоставления Министерством социального развития и труда Камчатского края государственной услуги по назначению мер социальной поддержки по оплате за жилое помещение и (или) коммунальные услуги отдельным категориям граждан, проживающим в Камчатском крае (региональные льготники)

Сведения о местах нахождения и номерах телефонов организаций, предоставляющих информацию о предоставлении государственной услуги по назначению мер социальной поддержки по оплате за жилое помещение и (или) коммунальные услуги отдельным категориям граждан, проживающим в Камчатском крае (региональные льготники)

№ п/п	Наименование	Адрес, номер телефона
1.	КГКУ «Камчатский центр по выплате государственных и социальных пособий»	пр. Победы, д. 27, г. Петропавловск-Камчатский, Камчатский край, 683023, (8-415-2) 29-67-12 Эл. адрес: centr@centr.kamchatka.ru Сайт: http://www.socslugi.kamchatka.ru
2.	Алеутский филиал КГКУ «Камчатский центр по выплате государственных и социальных пособий»	ул. Гагарина, д. 4, с. Никольское, Алеутский район, Камчатский край, 684500, (8-415-47) 2-21-88 Эл. адрес: Nikolskoe@centr.kamchatka.ru
3.	Быстринский филиал КГКУ «Камчатский центр по выплате государственных и социальных пособий»	ул. Советская, д. 3, с. Эссо, Быстринский район, Камчатский край, 684350, (8-415-42) 2-12-91 Эл. адрес: Esso@centr.kamchatka.ru
4.	Вилочинский филиал КГКУ «Камчатский центр по выплате государственных и социальных пособий»	ул. Победы, д. 9, г. Вилочинск, Камчатский край, 684090, (8-415-35) 3-22-21, 3-22-14 Эл. адрес: Viluchinsk@centr.kamchatka.ru
5.	Елизовский филиал КГКУ «Камчатский центр по выплате государственных и социальных пособий»	ул. Беринга, д. 25, г. Елизово, Камчатский край, 684000, (8-415-31) 7-36-49 Эл. адрес: Elizovo@centr.kamchatka.ru
6.	Карагинский филиал КГКУ «Камчатский центр по выплате государственных и социальных пособий»	ул. Советская, д. 23А, п. Оссо, Карагинский район, Камчатский край, 688700, (8-415-45) 4-10-72 Эл. адрес: Ossora@centr.kamchatka.ru
7.	Мильковский филиал КГКУ «Камчатский центр по выплате государственных и социальных пособий» (лично и по почте)	ул. Победы, д. 13, с. Мильково, Камчатский край, 684300, (8-415-33) 2-27-80 Эл. адрес: Milkovo@centr.kamchatka.ru
8.	Олоторский филиал КГКУ «Камчатский центр по выплате государственных и социальных пособий»	ул. Молодежная, д. 12, с. Тилички, Олоторский район, Камчатский край, 688800, (8-415-44) 5-27-99 Эл. адрес: Tilichiki@centr.kamchatka.ru

9.	Паланский филиал КГКУ «Камчатский центр по выплате государственных и социальных пособий»	ул. Поротова, д. 22, пгт Палана, Тигильский район, Камчатский край, 688000, (8-415-43) 3-10-65 Эл. адрес: Palana@centr.kamchatka.ru
10.	Пенжинский филиал КГКУ «Камчатский центр по выплате государственных и социальных пособий»	ул. Пенжинская, д. 2, с. Каменское, Пенжинский район, Камчатский край, 688850, (8-415-46) 6-10-38 Эл. адрес: Kamenskoe@centr.kamchatka.ru
11.	Соболевский филиал КГКУ «Камчатский центр по выплате государственных и социальных пособий»	ул. Комсомольская, д. 15, с. Соболево, Соболевский район, Камчатский край, 684200, (8-415-36) 3-24-71 Эл. адрес: Sobolevo@centr.kamchatka.ru
12.	Тигильский филиал КГКУ «Камчатский центр по выплате государственных и социальных пособий»	ул. Партизанская, д. 46, офис 1, с. Тигиль, Тигильский район, Камчатский край, 688600, (8-415-37) 2-12-80 Эл. адрес: Tigil@centr.kamchatka.ru
13.	Усть-Большерецкий филиал КГКУ «Камчатский центр по выплате государственных и социальных пособий»	ул. Бочкарева, д. 2, с. Усть-Большерецк, Усть-Большерецкий район, Камчатский край, 684100, (8-415-32) 2-15-49 Эл. адрес: UB@centr.kamchatka.ru
14.	Усть-Камчатский филиал КГКУ «Камчатский центр по выплате государственных и социальных пособий»	ул. Бодрова, д. 5, п. Усть-Камчатск, Усть-Камчатский район, Камчатский край, 684414, (8-415-34) 2-05-10 Эл. адрес: UK@centr.kamchatka.ru

Приложение 2
к Административному регламенту предоставления Министерством социального развития и труда Камчатского края государственной услуги по назначению мер социальной поддержки по оплате за жилое помещение и (или) коммунальные услуги отдельным категориям граждан, проживающим в Камчатском крае (региональные льготники)

Сведения об адресах учреждений, осуществляющих прием заявлений и документов на предоставление государственной услуги по назначению мер социальной поддержки по оплате за жилое помещение и (или) коммунальные услуги отдельным категориям граждан, проживающим в Камчатском крае (региональные льготники)

1. Филиалы КГКУ «Камчатский центр по выплате государственных и социальных пособий»

№	Наименование	Адрес, номер телефона
1.	КГКУ «Камчатский центр по выплате государственных и социальных пособий» (по почте и в электронном виде)	пр. Победы, д. 27, г. Петропавловск-Камчатский, Камчатский край, 683023, (8-415-2) 29-67-12 Эл. адрес: centr@centr.kamchatka.ru сайт: http://www.socslugi.kamchatka.ru
2.	Алеутский филиал КГКУ «Камчатский центр по выплате государственных и социальных пособий» (по почте и в электронном виде)	ул. Гагарина, д. 4, с. Никольское, Алеутский район, Камчатский край, 684500, (8-415-47) 2-21-88 Эл. адрес: Nikolskoe@centr.kamchatka.ru
3.	Быстринский филиал КГКУ «Камчатский центр по выплате государственных и социальных пособий» (по почте и в электронном виде)	ул. Советская, д. 3, с. Эссо, Быстринский район, Камчатский край, 684350, (8-415-42) 2-12-91 Эл. адрес: Esso@centr.kamchatka.ru
4.	Вилочинский филиал КГКУ «Камчатский центр по выплате государственных и социальных пособий» (по почте и в электронном виде)	ул. Победы, д. 9, г. Вилочинск, Камчатский край, 684090, (8-415-35) 3-22-21, 3-22-14 Эл. адрес: Viluchinsk@centr.kamchatka.ru
5.	Елизовский филиал КГКУ «Камчатский центр по выплате государственных и социальных пособий»	ул. Беринга, д. 25, г. Елизово, Камчатский край, 684000, (8-415-31) 7-36-49 Эл. адрес: Elizovo@centr.kamchatka.ru
6.	Карагинский филиал КГКУ «Камчатский центр по выплате государственных и социальных пособий» (по почте и в электронном виде)	ул. Советская, д. 23А, п. Оссо, Карагинский район, Камчатский край, 688700, (8-415-45) 4-10-72 Эл. адрес: Ossora@centr.kamchatka.ru
7.	Мильковский филиал КГКУ «Камчатский центр по выплате государственных и социальных пособий» (лично, по почте и в электронном виде)	ул. Победы, д. 13, с. Мильково, Камчатский край, 684300, (8-415-33) 2-27-80 Эл. адрес: Milkovo@centr.kamchatka.ru
8.	Олоторский филиал КГКУ «Камчатский центр по выплате государственных и социальных пособий» (лично, по почте и в электронном виде)	ул. Молодежная, д. 12, с. Тилички, Олоторский район, Камчатский край, 688800, (8-415-44) 5-27-99 Эл. адрес: Tilichiki@centr.kamchatka.ru
9.	Паланский филиал КГКУ «Камчатский центр по выплате государственных и социальных пособий» (по почте и в электронном виде)	ул. Поротова, д. 22, пгт Палана, Тигильский район, Камчатский край, 688000, (8-415-43) 3-10-65 Эл. адрес: Palana@centr.kamchatka.ru
10.	Пенжинский филиал КГКУ «Камчатский центр по выплате государственных и социальных пособий» (по почте и в электронном виде)	ул. Пенжинская, д. 2, с. Каменское, Пенжинский район, Камчатский край, 688850, (8-415-46) 6-10-38 Эл. адрес: Kamenskoe@centr.kamchatka.ru
11.	Соболевский филиал КГКУ «Камчатский центр по выплате государственных и социальных пособий» (по почте и в электронном виде)	ул. Комсомольская, д. 15, с. Соболево, Соболевский район, Камчатский край, 684200, (8-415-36) 3-24-71 Эл. адрес: Sobolevo@centr.kamchatka.ru
12.	Тигильский филиал КГКУ «Камчатский центр по выплате государственных и социальных пособий» (по почте и в электронном виде)	ул. Партизанская, д. 46, офис 1, с. Тигиль, Тигильский район, Камчатский край, 688600, (8-415-37) 2-12-80 Эл. адрес: Tigil@centr.kamchatka.ru
13.	Усть-Большерецкий филиал КГКУ «Камчатский центр по выплате государственных и социальных пособий» (по почте и в электронном виде)	ул. Бочкарева, д. 2, с. Усть-Большерецк, Усть-Большерецкий район, Камчатский край, 684100, (8-415-32) 2-15-49 Эл. адрес: UB@centr.kamchatka.ru
14.	Усть-Камчатский филиал КГКУ «Камчатский центр по выплате государственных и социальных пособий»	ул. Бодрова, д. 5, п. Усть-Камчатск, Усть-Камчатский район, Камчатский край, 684414, (8-415-34) 2-05-10 Эл. адрес: UK@centr.kamchatka.ru;

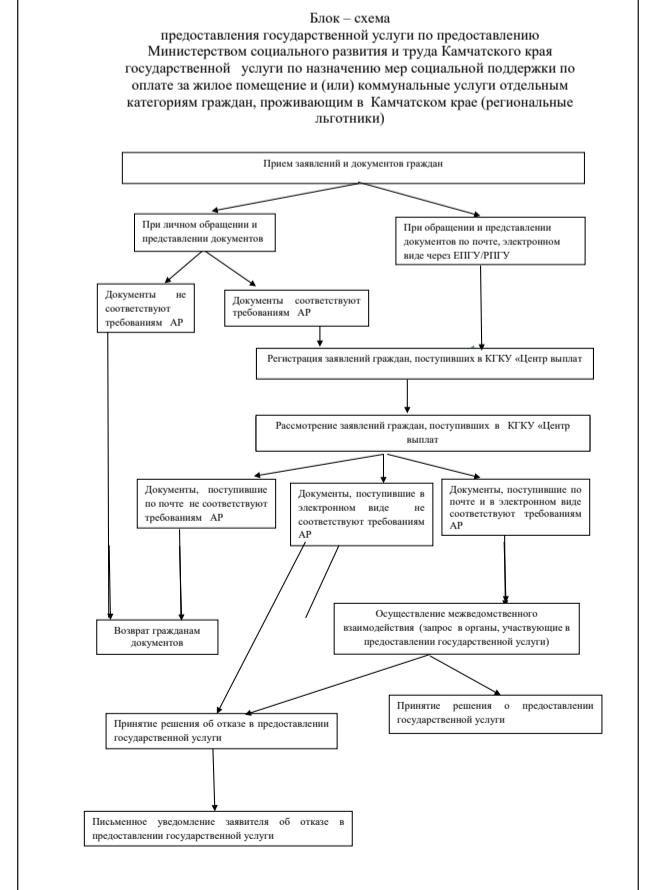
2. Филиалы и дополнительные офисы КГКУ «Многофункциональный центр предоставления государственных и муниципальных услуг в Камчатском крае»

Общий номер телефона КГКУ «МФЦ Камчатского края» 8 (4152) 300-034, телефон Центра телефонного обслуживания КГКУ «МФЦ Камчатского края» 8(4152) 302-402.

1.	Дополнительный офис Петропавловского филиала КГКУ «МФЦ Камчатского края»	Камчатский край, г. Петропавловск-Камчатский, ул. Пограничная, д. 17
2.	Дополнительный офис Петропавловского филиала КГКУ «МФЦ Камчатского края»	Камчатский край, г. Петропавловск-Камчатский, Проспект Рыбаков, д. 13
3.	Дополнительный офис Петропавловского филиала КГКУ «МФЦ Камчатского края»	Камчатский край, г. Петропавловск-Камчатский, ул. Океанская, д. 94
4.	Дополнительный офис Петропавловского филиала КГКУ «МФЦ Камчатского края»	Камчатский край, г. Петропавловск-Камчатский, ул. Дальневосточная, д. 8
5.	Вилочинский филиал КГКУ «МФЦ Камчатского края»	Камчатский край, г. Вилочинск, мкр. Центральный, д. 5
6.	Дополнительный офис Елизовского филиала КГКУ «МФЦ Камчатского края»	Камчатский край, Елизовский район, п. Термальный, ул. Крашенинникова, д. 2
7.	Дополнительный офис Елизовского филиала КГКУ «МФЦ Камчатского края»	Камчатский край, Елизовский район, п. Паратунка, ул. Нагорная, д. 27
8.	Дополнительный офис Елизовского филиала КГКУ «МФЦ Камчатского края»	Камчатский край, Елизовский район, п. Вулканский, ул. Центральная, д. 1

9.	Дополнительный офис Елизовского филиала КГКУ «МФЦ Камчатского края»	Камчатский край, Елизовский район, п. Раздольный, ул. Советская, д. 2А
10.	Дополнительный офис Елизовского филиала КГКУ «МФЦ Камчатского края»	Камчатский край, Елизовский район, п. Коряки, ул. Шоссейная, д. 2/1
11.	Дополнительный офис Елизовского филиала КГКУ «МФЦ Камчатского края»	Камчатский край, Елизовский район, п. Сокоц, ул. Лесная, д. 1
12.	Дополнительный офис Елизовского филиала КГКУ «МФЦ Камчатского края»	Камчатский край, Елизовский район, п. Пионерский, ул. Николая Коляды, д. 1
13.	Дополнительный офис Елизовского филиала КГКУ «МФЦ Камчатского края»	Камчатский край, Елизовский район, п. Лесной, ул. Чапаева, д. 5
14.	Дополнительный офис Елизовского филиала КГКУ «МФЦ Камчатского края»	Камчатский край, Елизовский район, п. Нагорный, ул. Совхозная, д. 18
15.	Дополнительный офис Елизовского филиала КГКУ «МФЦ Камчатского края»	Камчатский край, Елизовский район, п. Николаевка, ул. Центральная, д. 24
16.	Быстринский филиал КГКУ «МФЦ Камчатского края»	Камчатский край, Быстринский район, п. Эссо, ул. Советская, д. 4
17.	Усть-Камчатский филиал КГКУ «МФЦ Камчатского края»	Камчатский край, Усть-Камчатский район, п. Усть-Камчатск, ул. 60 лет Октября, д. 24
18.	Дополнительный офис Усть-Камчатского филиала КГКУ «МФЦ Камчатского края»	Камчатский край, Усть-Камчатский район, п. Ключи, ул. Школьная, д. 8
19.	Дополнительный офис Усть-Камчатского филиала КГКУ «МФЦ Камчатского края»	Камчатский край, Усть-Камчатский район, п. Козыревск, ул. Ленинская, д. 6-А
20.	Усть-Большерецкий филиал КГКУ «МФЦ Камчатского края»	Камчатский край, Усть-Большерецкий район, п. Усть-Большерецк, ул. Бочкарева, д. 10
21.	Дополнительный офис Усть-Большерецкого филиала КГКУ «МФЦ Камчатского края»	Камчатский край, Усть-Большерецкий район, п. Алача, ул. Юбилейная, д. 9, кв. 15
22.	Дополнительный офис Усть-Большерецкого филиала КГКУ «МФЦ Камчатского края»	Камчатский край, Усть-Большерецкий район, п. Озерновский, ул. Рабочая, д. 5, кв. 21
23.	Дополнительный офис Усть-Большерецкого филиала КГКУ «МФЦ Камчатского края»	Камчатский край, Усть-Большерецкий район, п. Октябрьский, ул. Комсомольская, д. 47, кв. 18
24.	Соболевское отделение КГКУ «МФЦ Камчатского края»	Камчатский край, Соболевский район, п. Соболево, ул. Набережная, д. 6Б
25.	Алеутское отделение КГКУ «МФЦ Камчатского края»	Камчатский край, Алеутский район, п. Никольское, ул. 50 лет Октября, д. 24
26.	Филиал МФЦ Корякского округа КГКУ «МФЦ Камчатского края»	Камчатский край, Тигильский район, п. Палана, ул. 50 лет Камчатского комсомола, д. 1
27.	Дополнительный офис филиала МФЦ Корякского округа КГКУ «МФЦ Камчатского края»	Камчатский край, Тигильский район, п. Тигиль, ул. Партизанская, д. 40
28.	Дополнительный офис филиала МФЦ Корякского округа КГКУ «МФЦ Камчатского края»	Камчатский край, Карагинский район, п. Оссо, ул. Советская, д. 72
29.	Дополнительный офис филиала МФЦ Корякского округа КГКУ «МФЦ Камчатского края»	Камчатский край, Пенжинский район, с. Каменское, ул. Ленина, д. 18 кв. 1
30.	Дополнительный офис филиала МФЦ Корякского округа КГКУ «МФЦ Камчатского края»	Камчатский край, Олоторский район, п. Тилички, ул. Школьная, д. 17

Приложение 3
к Административному регламенту предоставления Министерством социального развития и труда Камчатского края государственной услуги по назначению мер социальной поддержки по оплате за жилое помещение и (или) коммунальные услуги отдельным категориям граждан, проживающим в Камчатском крае (региональные льготники)



Приложение 4 к Административному регламенту предоставления Министерством социального развития и труда Камчатского края государственной услуги по назначению мер социальной поддержки по оплате за жилое помещение и (или) коммунальные услуги отдельным категориям граждан, проживающим в Камчатском крае (региональные льготы)

Образец заявления

Руководителю КГКУ «Камчатский центр по выплате государственных и социальных пособий» от _____ (фамилия, имя, отчество) являющегося представителем (опекуном, попечителем) над _____ (фамилия, имя, отчество) зарегистрированного по месту жительства (пребывания) по адресу: _____ (населенный пункт) ул. _____ д. _____ кв. _____ (дом (индивидуальный, многоквартирный – нужное вписать) квартира (государственная, муниципальная, частная, отдельная или коммунальная – нужное вписать) отопление (центральное, печное, от бойлера на нефтяном жидком топливе) проживающего по адресу: _____ (населенный пункт) ул. _____ д. _____ кв. _____ телефон сотовый _____ телефон домашний _____ управляющая компания _____

ЗАЯВЛЕНИЕ

Прошу предоставить (возобновить предоставление, продолжить предоставление - нужное подчеркнуть) мне (моему ребенку, опекаемому, лицу, находящемуся под попечительством – нужное подчеркнуть)

(указать Ф.И.О. ребенка, опекаемого, лица, находящегося под попечительством)

по льготной категории [–] ежемесячную денежную выплату (ЕДВ) (для ветеранов труда, реабилитированных лиц, лиц, признанных пострадавшими от политических репрессий, ветеранов ВОВ ст.20, не получающих ЕДВ в отделении Пенсионного фонда Российской Федерации по иным основаниям), [–] ежемесячную денежную компенсацию части оплаты за жилое помещение и (или) коммунальные услуги (ЕДК) по месту жительства (месту пребывания) (нужное подчеркнуть) по адресу: _____, д. _____, кв. _____,

и (или) ежемесячную денежную компенсацию расходов на уплату взноса на капитальный ремонт общего имущества в многоквартирном доме (только для собственников жилых помещений), находящегося в моей (долевой) (нужное подчеркнуть) собственности жилого помещения, расположенного по адресу: _____, д. _____, кв. _____,

[–] ежегодную денежную компенсацию части оплаты за топливо и транспортные услуги для его доставки, [–] ежемесячную социальную выплату (для участников ВОВ, ЖБЛ, узников, супруги погибшего/умершего инвалида или участника ВОВ, ветеранов ВОВ ст. 20), [–] ежегодную денежную выплату (донорам).

При расчете ЕДК в части платы за жилое помещение на период иждивения (очного обучения) прошу учесть моего (их) нетрудоспособных членов семьи: _____ (Ф.И.О. нетрудоспособных членов семьи ветеранов труда, ветеранов ВОВ ст. 20)

При расчете ЕДК и (или) ежегодной денежной компенсации части платы за топливо и транспортные услуги для его доставки прошу учесть членов моей семьи (семьи ребенка-инвалида, опекаемого, находящегося под попечительством – нужное подчеркнуть) (заполняется для инвалидов войны, участников ВОВ, военнослужащих, получивших инвалидность при исполнении обязанностей военной службы, ветеранов боевых действий, членов семьи погибшего/умершего инвалида, участника ВОВ или ветерана боевых действий, узников, детей-инвалидов, граждан, пострадавших от воздействия радиации, реабилитированных лиц, лиц, признанных пострадавшими от политических репрессий, специалистов, работающих и проживающих в сельской местности): _____ (Ф.И.О. члена семьи, дата его рождения, степень родства); _____ (Ф.И.О. члена семьи, дата его рождения, степень родства); _____ (Ф.И.О. члена семьи, дата его рождения, степень родства)

При расчете ежемесячной денежной компенсации расходов на уплату взноса на капитальный ремонт общего имущества в многоквартирном доме прошу учесть членов моей семьи (семьи опекаемого, находящегося под попечительством – нужное подчеркнуть) (заполняется для инвалидов войны, участников ВОВ, военнослужащих, получивших инвалидность при исполнении обязанностей военной службы, ветеранов боевых действий, членов семьи погибшего/умершего инвалида, участника ВОВ или ветерана боевых действий, узников, граждан, пострадавших от воздействия радиации): _____ (Ф.И.О. члена семьи, дата его рождения, степень родства); _____ (Ф.И.О. члена семьи, дата его рождения, степень родства); _____ (Ф.И.О. члена семьи, дата его рождения, степень родства)

По адресу моей регистрации всего зарегистрировано: _____ человек, из них членов моей семьи, включая меня, _____ человек (заполняется заявителем только в случае регистрации нескольких семей по всему дому без указания номера квартиры), _____ по месту пребывания _____ человек, из них членов моей семьи, включая меня, _____ человек (заполняется заявителем только в случае регистрации нескольких семей по всему дому без указания номера квартиры).

Выплаты прошу производить через отделение почтовой связи № _____ (кредитное учреждение № _____ на лицевой счет № _____).

Правильность сообщаемых сведений подтверждаю. Ознакомлен (а), что предоставление заведомо ложных и (или) недостоверных сведений, а равно умолчание о фактах, влекущих прекращение выплаты пособий, компенсаций, субсидий и иных социальных выплат, является уголовно наказуемым деянием, ответственность за которое предусмотрена статьей 1592 Уголовного кодекса Российской Федерации, либо правонарушением, ответственность за которое наступает по основаниям, предусмотренным статье 7.27 Кодекса об административных правонарушениях Российской Федерации.

Обязуюсь в течение 10 рабочих дней со дня наступления нижеуказанных обстоятельств, уведомить КГКУ «Камчатский центр по выплате государственных и социальных пособий»:

- об изменении статуса, дающего право на меры социальной поддержки;
- об изменении количества граждан, зарегистрированных совместно со мной по месту жительства (месту пребывания);
- об изменении состава моей семьи;
- об изменении системы отопления жилого помещения, по плате за которое мне предоставляется ЕДК (наличие либо отсутствие центрального отопления);
- об изменении моего адреса проживания по месту жительства (месту пребывания) в Камчатском крае;
- о снятии меня с регистрационного учета по месту жительства (месту пребывания);
- об изменении собственника жилого помещения, по плате за которое мне предоставляется ЕДК или ежемесячная компенсация расходов на уплату взноса на капитальный ремонт;
- об изменении моей доли либо членов моей семьи в праве собственности на жилое помещение, по плате за которое мне предоставляется ежемесячная денежная компенсация расходов на уплату взноса на капитальный ремонт;
- о получении мной либо членами моей семьи, проживающими по месту пребывания в Камчатском крае, с учетом которых мне предоставляются меры социальной поддержки, мер социальной поддержки в уполномоченных органах по месту жительства;
- о выходе из гражданства Российской Федерации либо аннулировании вида на жительство;
- о смене фамилии, имени, отчества;
- об изменении реквизитов счета, открытого в кредитном учреждении, на который мне производится перечисление денежной компенсации;
- об оставлении нетрудоспособным членом семьи старше 18 лет учебного заведения либо изменении им формы обучения;
- о получении ежемесячной денежной выплаты по иному основанию.

Ознакомлен(а), что в случае неполучения денежных выплат в отделении почтовой связи по истечении 6 месяцев, закрытия лицевого счета либо изменений реквизитов лицевого счета в кредитном учреждении предоставление денежных выплат приостанавливается и возобновляется по обращению льготника. Период возобновления денежных выплат ограничивается сроком, не превышающим срок исковой давности, установленный статьей 196 Гражданского кодекса Российской

Федерации. Даю свое согласие КГКУ «Центр выплат» (филиалу КГКУ «Центр выплат») в соответствии со ст. 9 Федерального закона от 27.07.2006 № 152-ФЗ «О персональных данных» на осуществление действий с моими персональными данными (данными опекаемого, лица, находящегося под попечительством – нужное подчеркнуть), и персональных данными несовершеннолетних членов моей семьи, включая сбор, систематизацию, накопление, хранение, уточнение (обновление, изменение), использование, распространение (передачу, ознакомление, предоставление доступа), обезличивание, блокирование, уничтожение в документальной, электронной, устной форме, а также на истребование в иных учреждениях, организациях сведений в целях предоставления мне (моему ребенку, опекаемому, лицу, находящемуся под попечительством – нужное подчеркнуть)

(указать Ф.И.О. ребенка, опекаемого, лица, находящегося под попечительством) государственных услуг по предоставлению мер социальной поддержки, предусмотренных законодательством Российской Федерации и Камчатского края.

Прилагаю следующие документы и необходимые копии к ним:

№	Наименование документа	Количество листов
1.	Копию паспорта гражданина Российской Федерации либо вида на жительство (для иностранных граждан и лиц без гражданства, постоянно проживающих на территории Российской Федерации) либо иного документа, удостоверяющего личность	
2.	Копию удостоверения о праве на меры социальной поддержки (кроме реабилитированных лиц, лиц, признанных пострадавшими от политических репрессий, специалистов, работающих и проживающих в сельской местности)	
3.	Копию справки о реабилитации (для реабилитированных лиц и лиц, признанных пострадавшими от политических репрессий)	
4.	Копию справки бюро медико-социальной экспертизы об установлении инвалидности (для инвалидов, семей, имеющих детей-инвалидов)	
5.	Копию поквартирной карточки с места жительства (места пребывания) (домовой книги - для проживающих в домах индивидуального жилищного фонда)	
6.	Копию документа (пенсионного удостоверения либо справки, выданной органом, выплачивающим пенсию), подтверждающего факт назначения пенсии (для ветеранов труда, лиц, имеющих звание «Ветеран труда Корякского автономного округа» и не работающих специалистов сельской местности)	
7.	Копию свидетельства о рождении ребенка (для семей, имеющих детей-инвалидов)	
8.	Копии квитанций по оплате за жилое помещение и коммунальные услуги за месяц, предшествующий месяцу обращения, либо справку об отсутствии задолженности, либо копию договора о заключении соглашения о погашении задолженности и (или) его выполнении	
9.	Справку с места работы (для работающих специалистов сельской местности)	
10.	Копию трудовой книжки или иного документа, подтверждающего стаж работы, дающего право на предоставление государственной услуги (для не работающих специалистов сельской местности, вышедших на пенсию)	
11.	Документ, подтверждающий фактическое проживание в Камчатском крае, с указанием состава семьи (для граждан, зарегистрированных по месту жительства по адресу войсковой части)	
12.	Копии документов, подтверждающих смену фамилии (имени, отчества)	
13.	Реквизиты счета в кредитном учреждении (предоставляются при желании получать денежные выплаты через кредитное учреждение)	
14.	Согласия членов моей семьи на обработку персональных данных	

Дополнительно для проживающих по месту пребывания:

15.	Копию свидетельства о регистрации по месту пребывания	
-----	---	--

Дополнительно для ветеранов труда и участников ВОВ (ст. 20), имеющих нетрудоспособных членов семьи:

16.	Копию свидетельства о рождении нетрудоспособного члена семьи, дополнительно для нетрудоспособных членов семьи старше 14 лет – копию паспорта	
17.	Справку о периоде очного обучения в учебном заведении (для нетрудоспособного члена семьи старше 18 лет)	

Дополнительно для предоставления ежегодной денежной компенсации части платы за топливо и транспортные услуги для его доставки:

18.	Копию документа, подтверждающего факт отсутствия в жилом доме центрального отопления (технического паспорта на индивидуальный жилой дом (при наличии), справки бюро технической инвентаризации по Камчатскому краю либо сведений органов местного самоуправления муниципальных образований в Камчатском крае)	
19.	Документ, подтверждающий расходы на транспортные услуги для доставки топлива	

Дополнительно для предоставления ежемесячной денежной компенсации расходов на уплату взноса на капитальный ремонт:

20.	Копии правоустанавливающих документов на объекты недвижимости, права на которые не зарегистрированы в Едином государственном реестре прав на недвижимое имущество и сделок с ним (для граждан, оформивших право собственности на жилое помещение до 1 января 2000 года)	
21.	Копии квитанций по оплате за жилое помещение и коммунальные услуги, в том числе по уплате взноса на капитальный ремонт, за месяц, предшествующий месяцу обращения, либо справку об отсутствии задолженности, либо копию договора о заключении соглашения о погашении задолженности и (или) его выполнении	

Дополнительно для представителей (доверенных лиц, опекунов, попечителей):

22.	Копии документов, удостоверяющих личность представителя	
23.	Копию документа, подтверждающего полномочия представителя	

« _____ » 20 _____ года _____ (подпись заявителя/ представителя)

Заявление и документы на _____ листах принял специалист _____ (фамилия, имя, отчество)

« _____ » 20 _____ года _____ (подпись специалиста)

Приложение 5 к Административному регламенту предоставления Министерством социального развития и труда Камчатского края государственной услуги по назначению мер социальной поддержки по оплате за жилое помещение и (или) коммунальные услуги отдельным категориям граждан, проживающим в Камчатском крае (региональные льготы)

Формы уведомлений

УВЕДОМЛЕНИЕ ОБ ОТКАЗЕ В ПРИЕМЕ ДОКУМЕНТОВ НА ПРЕДОСТАВЛЕНИЕ ГОСУДАРСТВЕННОЙ УСЛУГИ

Уважаемая (ый) _____!

Краевое государственное казенное учреждение «Камчатский центр по выплате государственных и социальных пособий» (филиал КГКУ «Центр выплат») на Ваше заявление от « _____ » 2011 года сообщает, что Вам отказано в приеме документов на предоставление _____

(вид денежной выплаты)

по категории « _____ » « _____ » в соответствии с _____ (действующие нормативно-правовые акты)

в связи с _____ (указать причину)

Для сведения сообщаем, что решения (действия) должностных лиц Краевого государственного казенного учреждения «Камчатский центр по выплате государственных и социальных пособий», принятые (проведенные) в ходе отказа в предоставлении государственной услуги, могут быть обжалованы в досудебном либо в судебном порядке, установленном действующим законодательством.

Руководитель подпись Ф.И.О.

УВЕДОМЛЕНИЕ О ВОЗВРАТЕ ДОКУМЕНТОВ НА ПРЕДОСТАВЛЕНИЕ ГОСУДАРСТВЕННОЙ УСЛУГИ

Уважаемая (ый) _____!

Краевое государственное казенное учреждение «Камчатский центр по выплате государственных и социальных пособий» (филиал КГКУ «Центр выплат») на Ваше заявление от « _____ » 2011 года сообщает, что Вам возвращены документы на предоставление _____

по категории « _____ » « _____ » в соответствии с _____ (действующие нормативно-правовые акты)

в связи с _____ (указать причину)

Для сведения сообщаем, что решения (действия) должностных лиц Краевого государственного казенного учреждения «Камчатский центр по выплате государственных и социальных пособий», принятые (проведенные) в ходе отказа в предоставлении государственной услуги, могут быть обжалованы в досудебном либо в судебном порядке, установленном действующим законодательством.

Руководитель подпись Ф.И.О.

УВЕДОМЛЕНИЕ О ПРИЕМЕ ДОКУМЕНТОВ НА ПРЕДОСТАВЛЕНИЕ ГОСУДАРСТВЕННОЙ УСЛУГИ

Уважаемая (ый) _____!

Краевое государственное казенное учреждение «Камчатский центр по выплате государственных и социальных пособий» (филиал КГКУ «Центр выплат») на Ваше заявление от « _____ » 2011 года сообщает, о принятии документов на предоставление _____

по категории « _____ » « _____ » в соответствии с _____ (действующие нормативно-правовые акты)

Информацию о ходе предоставления государственной услуги можно получить по телефону- 8(4152) 29-67-12

Заявление с приложением документов на _____ л. принято _____ (дата принятия)

Специалист, принявший документы подпись Ф.И.О.

УВЕДОМЛЕНИЕ ОБ ОТКАЗЕ В ПРЕДОСТАВЛЕНИИ ГОСУДАРСТВЕННОЙ УСЛУГИ

Уважаемая (ый) _____!

Краевое государственное казенное учреждение «Камчатский центр по выплате государственных и социальных пособий» (филиал КГКУ «Центр выплат») на Ваше заявление от « _____ » 2011 года сообщает, что Вам отказано в предоставлении _____ (вид денежной выплаты) « _____ » в соответствии с _____ (действующие нормативно-правовые акты)

в связи с _____ (указать причину)

Для сведения сообщаем, что решения (действия) должностных лиц Краевого государственного казенного учреждения «Камчатский центр по выплате государственных и социальных пособий», принятые (проведенные) в ходе отказа в предоставлении государственной услуги, могут быть обжалованы в досудебном либо в судебном порядке, установленном действующим законодательством.

Руководитель подпись Ф.И.О.

Приложение 6 к Административному регламенту предоставления Министерством социального развития и труда Камчатского края государственной услуги по назначению мер социальной поддержки по оплате за жилое помещение и (или) коммунальные услуги отдельным категориям граждан, проживающим в Камчатском крае (региональные льготы)

Форма согласия

Приложение к заявлению Руководителю о предоставлении гос. услуги КГКУ «Камчатский центр по выплате от « _____ » 2011 г. государственных и социальных пособий»

Заявление о согласии на обработку персональных данных

Я, _____ (фамилия, имя, отчество)

дата рождения _____ (число, месяц, год)

В соответствии со ст. 9 Федерального закона от 27.07.2006 № 152-ФЗ «О персональных данных» даю согласие КГКУ «Центр выплат» (филиалу КГКУ «Центр выплат») на осуществление действий с моими персональными данными, включая сбор, систематизацию, накопление, хранение, уточнение (обновление, изменение), использование, распространение (передачу, ознакомление, предоставление доступа), обезличивание, блокирование, уничтожение в документальной, электронной, устной форме в целях предоставления государственных услуг по предоставлению мер социальной поддержки, предусмотренных законодательством Российской Федерации и Камчатского края

(указать Ф.И.О. получателя государственных услуг по предоставлению мер социальной поддержки)

Настоящее согласие действует со дня его подписания до момента достижения цели обработки персональных данных или его отзыва. Мне разъяснено, что настоящее согласие может быть отозвано путем подачи письменного заявления.

Я ознакомлен (а) с тем, что в случае отзыва настоящего согласия КГКУ «Центр выплат» и его филиалы вправе продолжить обработку персональных данных без моего согласия при наличии оснований, указанных в пункте 2-11 части 1 статьи 6, части 2 статьи 10 и части 2 статьи 11 Федерального закона от 27.07.2006 № 152-ФЗ «О персональных данных».

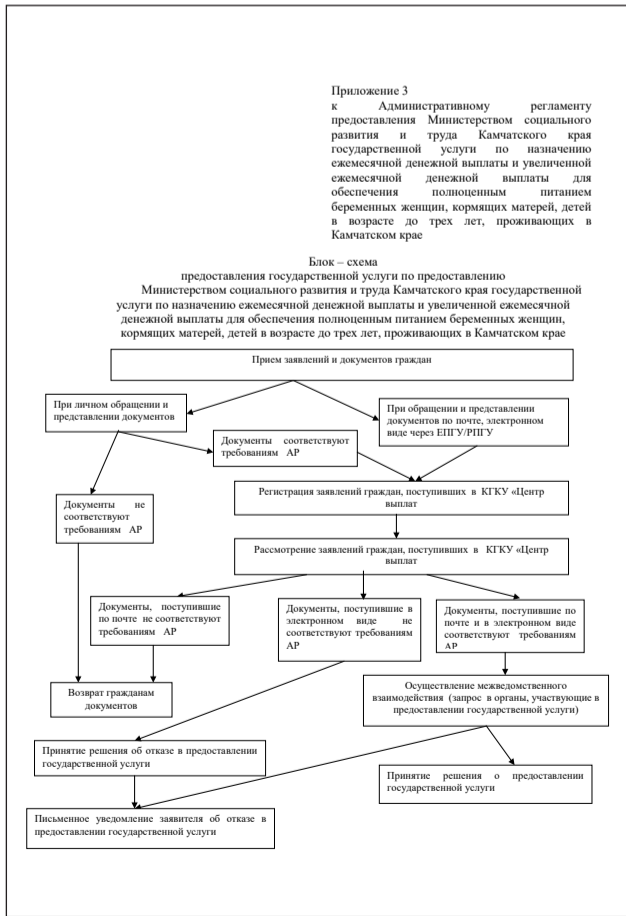
Прилагаю:

Копия паспорта (страница ФИО и страницы, содержащие сведения о месте жительства) _____ л.

« _____ » 2011 г. _____ (подпись)

» _____

Table with 3 columns: Number, Address of office, Location of office. Lists 30 branches of the Kamchatka Regional Center for Social Development across various districts like Kamchatka, Petropavlovsk-Kamchatsky, and Ust-Kamchatsky.



Приложение 4 к Административному регламенту предоставления Министерством социального развития и труда Камчатского края государственной услуги по назначению ежемесячной денежной выплаты и увеличенной ежемесячной денежной выплаты для обеспечения полноценным питанием беременных женщин, кормящих матерей, детей в возрасте до трех лет, проживающих в Камчатском крае

Образец заявления. Includes fields for name, address, and contact information.

ЗАЯВЛЕНИЕ

Прошу назначить: ежемесячную денежную выплату (увеличенную денежную выплату - нужное подчеркнуть) на обеспечение полноценным питанием беременных женщин

с 01 ___ 201 ___ г. по ___ 201 ___ г.; ежемесячную денежную выплату (увеличенную денежную выплату - нужное подчеркнуть) на обеспечение полноценным питанием матерей, осуществляющих кормление ребенка грудным молоком

с 01 ___ 01 ___ г. по ___ 201 ___ г.; ежемесячную денежную выплату (увеличенную денежную выплату - нужное подчеркнуть) на обеспечение полноценным питанием детей в возрасте от рождения до трех лет на:

___ (Ф.И.О ребенка, дата его рождения) с 01 ___ 201 ___ г. по ___ 201 ___ г.;

___ (Ф.И.О ребенка, дата его рождения) с 01 ___ 201 ___ г. по ___ 201 ___ г.;

___ (Ф.И.О ребенка, дата его рождения) с 01 ___ 201 ___ г. по ___ 201 ___ г.

В состав семьи входят (заполняется гражданами, претендующими на назначение увеличенной денежной выплаты):

Table with 3 columns: Family name, Date of birth, Degree of relationship to applicant.

Заявляю, что за период (трех месяцев, предшествующих дате обращения за назначением денежных выплат с «01» ___ 20___ г. по «___» ___ 20___ г. общая сумма доходов моей семьи, состоящей из ___ человек, составила (заполняется гражданами, претендующими на предоставление увеличенной денежной выплаты):

Table with 4 columns: N, Вид получаемого дохода, Сумма дохода за 3 мес. (руб., коп), Место получения дохода.

ИТОГО: _____

Прошу исключить из общей суммы доходов алименты, выплаченные другой семье в сумме ___ руб. ___ коп., удерживаемые в пользу _____ (Ф.И.О. получателя алиментов)

(заполняется гражданами, претендующими на предоставление увеличенной денежной выплаты)

Для назначения увеличенной денежной выплаты на обеспечение полноценным питанием беременных женщин (матерей, осуществляющих кормление ребенка грудным молоком, детей в возрасте от рождения до трех лет) дополнительно сообщую:

Table with 3 columns: Сведения, Сведения о матери ребенка (подпись заявителя), Сведения об отце ребенка (подпись заявителя).

Правильность сообщаемых сведений подтверждаю.

Предупрежден(а), что предоставление заведомо ложных и (или) недостоверных сведений, а равно умолчание о фактах, влекущих прекращение выплаты пособий, компенсаций, субсидий и иных социальных выплат, является уголовно наказуемым деянием, ответственность за которое предусмотрена статьей 159(2) Уголовного кодекса Российской Федерации, либо правонарушением, ответственность за которое наступает по основаниям, предусмотренным статьей 7.27 Кодекса об административных правонарушениях Российской Федерации.

Обязую сообщить в КГКУ «Центр выплат» в 10-дневный срок со дня наступления обстоятельств, сведения: - об изменении адреса места жительства; окончании срока проживания по месту жительства (по месту пребывания) в Камчатском крае; продлении срока проживания по месту пребывания на территории Камчатского края; выходе из гражданства Российской Федерации либо аннулировании вида на жительство; истечении срока вида на жительство; изменении состава семьи; изменении доходов членов семьи; смене фамилии (имени, отчества); установлении отцовства; прерывании беременности; рождении ребенка; прекращении грудного вскармливания; лишении родительских прав по отношению к ребенку; помещении ребенка на полное государственное обеспечение; отстранении опекунов от исполнения ими своих обязанностей; закрытии лицевого счета в кредитном учреждении.

Ознакомлен(а), что заключение врача о постановке на учет по беременности и заключение врача об осуществлении грудного вскармливания ребенка предоставляется один раз в три месяца, при этом срок его предоставления не должен превышать 14 дней со дня выдачи.

В случае неполучения денежных выплат через почтовое отделение связи более 6 месяцев, либо закрытия лицевого счета в кредитном учреждении выплата приостанавливается и восстанавливается по обращению.

Выражаю согласие на автоматизированную, а также без использования средств автоматизации, обработку и использование предоставленных персональных данных моих и несовершеннолетних членов моей семьи, включая сбор, запись, систематизацию, накопление, хранение, изменение, использование, передачу (предо-

ставление, доступ), а также на истребование в иных учреждениях (организациях) сведений в целях предоставления государственных услуг, предусмотренных законодательством Российской Федерации и Камчатского края.

Дополнительно прошу оформить запрос по адресу: _____ о получении (неполучении) мер социальной поддержки по месту жительства (заполняется гражданами, зарегистрированными по месту пребывания в Камчатском крае, при не предоставлении документов уполномоченных органов о неполучении мер социальной поддержки по постоянно месту жительства). Ознакомлен(а), что ежемесячная денежная выплата будет назначена после поступления в КГКУ «Центр выплат» документов из уполномоченного органа о неполучении мной мер социальной поддержки по постоянно месту жительства.

Прилагаю следующие документы и необходимые копии к ним:

- 1. Копию паспорта либо вида на жительство (2-5 стр.) ___ л.
2. Копию свидетельства о регистрации по месту пребывания (для лиц, зарегистрированных по месту пребывания в Камчатском крае) ___ л.
3. Заключение врача о постановке на учет по беременности по форме, утвержденной Министерством здравоохранения Камчатского края ___ л.
4. Копию свидетельства о рождении ребенка (детей) ___ л.
5. Копию свидетельства о регистрации ребенка по месту жительства ___ л.
6. Заключение врача об осуществлении грудного вскармливания ребенка, выданного по форме, утвержденной Министерством здравоохранения Камчатского края ___ л.
7. Документ, подтверждающий смену фамилии (имени, отчества) (свидетельство о браке, свидетельство о расторжении брака, свидетельство о перемене имени (в случае смены фамилии, имени, отчества) ___ л.
8. Документ, подтверждающий полномочия опекунов, усыновителей (для опекунов, усыновителей) ___ л.

Для назначения ежемесячной денежной выплаты в повышенном размере для граждан, среднедушевой доход семьи которых ниже величины прожиточного минимума, установленного в Камчатском крае, дополнительно предоставляю:

- 1. Справки о доходах всех членов семьи за последние 3 месяца, предшествующие дате обращения ___ л.
2. Справка органов государственной службы занятости (для безработных беременных женщин, кормящих матерей, родителей (опекунов, усыновителей) и (или) членов их семей) ___ л.

Денежные выплаты прошу выплачивать через почтовое отделение (кредитное учреждение) № ___ на лицевой счет № ___

«___» ___ 201___ г. Подпись _____

Заявление и документы на ___ листах

Принял специалист _____ (Ф.И.О. специалиста) «___» ___ 201___ г.»

ПОСТАНОВЛЕНИЕ ПРАВИТЕЛЬСТВА КАМЧАТСКОГО КРАЯ 14.07.2017 № 281-П г. Петропавловск-Камчатский. О внесении изменения в приложение к постановлению Правительства Камчатского края от 28.10.2016 № 420-П «Об утверждении инвестиционной программы Камчатского края на 2017 год и на плановый период 2018-2019 годов и прогнозный период 2020-2021 годов». Губернатор Камчатского края В.И. Илюхин.

МИНИСТЕРСТВО ОБРАЗОВАНИЯ И МОЛОДЕЖНОЙ ПОЛИТИКИ КАМЧАТСКОГО КРАЯ ПРИКАЗ № 80 г. Петропавловск-Камчатский «14» июля 2017 года

О внесении изменений в приложение к приказу Министерства образования и науки Камчатского края от 29.07.2015 № 1256 «Об утверждении Положения о проведении регионального молодежного инновационного конкурса в Камчатском крае»

ПРИКАЗЫВАЮ:

- 1. Внести в приложение к приказу Министерства образования и науки Камчатского края от 29.07.2015 № 1256 «Об утверждении Положения о проведении регионального молодежного инновационного конкурса в Камчатском крае» следующие изменения:
1) в части 1.2 слово «науки» заменить словами «молодежной политики»;
2) часть 1.3 изложить в следующей редакции:
«1.3. Организаторами конкурса являются ФГБОУ ВО «Камчатский государственный технический университет», ФГБОУ ВО «Камчатский государственный университет имени Витуса Беринга» и КГПОУ «Камчатский политехнический техникум» (далее – Организаторы).»;
3) в части 4.2:
а) в подпункте «а» пункта 1 слова «ФГБОУ ВПО» заменить словами «ФГБОУ ВО»;
б) в подпункте «б» пункта 1 слова «ФГБОУ ВПО» заменить словами «ФГБОУ ВО»;
в) в подпункте «а» пункта 2 слова «ФГБОУ ВПО» заменить словами «ФГБОУ ВО»;
г) в подпункте «б» пункта 2 слова «ФГБОУ ВПО» заменить словами «ФГБОУ ВО»;
4) в части 5.13 слова «на 2014-2020 годы» исключить;
5) в части 5.14 слова «на 2014-2020 годы» исключить;
2. Настоящий приказ вступает в силу через 10 дней после дня его официального опубликования и распространяется на правоотношения, возникшие с 1 июля 2017 года.

Министр В.И. Сивак

Справка о доходах и расходах краевого бюджета
с 07 июля по 13 июля 2017 года (тыс.рублей)

Остатки средств на 07.07.2017 г.	3 463 181,9
Доходы	
Собственные доходы	406 418,4
Финансовая помощь из федерального бюджета - всего, в том числе:	132 336,2
Межбюджетные трансферты, передаваемые бюджетам субъектов Российской Федерации на обеспечение членов Совета Федерации и их помощников в субъектах Российской Федерации	537,7
Единая субвенция бюджетам субъектов Российской Федерации и бюджету г. Байконура	432,9
Межбюджетные трансферты, передаваемые бюджетам субъектов Российской Федерации на реализацию отдельных полномочий в области лекарственного обеспечения	536,6
Субсидии бюджетам субъектов Российской Федерации на реализацию мероприятий государственной программы Российской Федерации «Доступная среда» на 2011 - 2020 годы	135,9
Субсидии бюджетам субъектов Российской Федерации на ежемесячную денежную выплату, назначаемую в случае рождения третьего ребенка или последующих детей до достижения ребенком возраста трех лет	11 897,3
Субсидии бюджетам субъектов Российской Федерации на компенсацию отдельных категорий граждан оплаты взноса на капитальный ремонт общего имущества в многоквартирном доме	424,9
Субвенции бюджетам субъектов Российской Федерации на оплату жилищно-коммунальных услуг отдельным категориям граждан	16 031,1
Субвенции бюджетам субъектов Российской Федерации на выплату государственных пособий лицам, не подлежащим обязательному социальному страхованию на случай временной нетрудоспособности и в связи с материнством, и лицам, уволенным в связи с ликвидацией организаций (прекращением деятельности, полномочий физическими лицами)	12 357,0
Субвенции бюджетам субъектов Российской Федерации на реализацию полномочий Российской Федерации по осуществлению социальных выплат безработным гражданам	2 184,0
Субвенции бюджетам субъектов Российской Федерации на осуществление отдельных полномочий в области лесных отношений	3 270,0
Субвенции бюджетам субъектов Российской Федерации на осуществление отдельных полномочий в области водных отношений	456,9
Дотации бюджетам субъектов Российской Федерации, связанные с особым режимом безопасного функционирования закрытых административно-территориальных образований	41 737,0
Субсидии бюджетам субъектов Российской Федерации на закупку авиационной услуги органами государственной власти субъектов Российской Федерации для оказания медицинской помощи с применением авиации	4 835,5
Субвенции бюджетам субъектов Российской Федерации на осуществление переданных полномочий Российской Федерации по предоставлению отдельных мер социальной поддержки граждан, подвергшихся воздействию радиации	2,4

Субсидии бюджетам субъектов Российской Федерации на реализацию отдельных мероприятий государственной программы Российской Федерации «Развитие здравоохранения»	114,7				
Межбюджетные трансферты, передаваемые бюджетам субъектов Российской Федерации на выплату региональной доплаты к пенсии	32 283,7				
Субвенции бюджетам субъектов Российской Федерации на осуществление первичного воинского учета на территориях, где отсутствуют военные комиссариаты	2 600,9				
Субвенции бюджетам субъектов Российской Федерации на оказание отдельным категориям граждан социальной услуги по обеспечению лекарственными препаратами для медицинского применения по рецептам на лекарственные препараты, медицинскими изделиями по рецептам на медицинские изделия, а также специализированными продуктами лечебного питания для детей-инвалидов	2 497,7				
Всего доходов	538 754,6				
Расходы бюджетополучателей, финансируемые из краевого бюджета	Всего	Оплата труда	в том числе:	Начисления на выплаты по оплате труда	Меры социальной поддержки отдельных категорий граждан
Законодательное Собрание Камчатского края	1 320,8	135,6			
Аппарат Губернатора и Правительства Камчатского края	10 948,0	9 127,5	1 646,5		
Министерство сельского хозяйства, пищевой и перерабатывающей промышленности Камчатского края	24 325,6	642,2	6,4		
Министерство природных ресурсов и экологии Камчатского края	875,8	800,0			
Министерство рыбного хозяйства Камчатского края	0,3				
Министерство жилищно-коммунального хозяйства и энергетики Камчатского края	27 085,8		960,0		
Министерство финансов Камчатского края	4 925,3				
Министерство строительства Камчатского края	48 497,8	380,5	152,5	4 417,0	
Министерство образования и молодежной политики Камчатского края	31 931,0	1 109,9		1 314,8	
Министерство здравоохранения Камчатского края	39 374,8	1 431,0		10 718,1	
Министерство социального развития и труда Камчатского края	153 539,6	2 250,0	260,0	95 202,6	
Министерство культуры Камчатского края	23 371,2	700,0			

Министерство специальных программ и по делам казачества Камчатского края	8 989,1	2 000,0	27,0		
Агентство по информатизации и связи Камчатского края	784,0				
Министерство имущественных и земельных отношений Камчатского края	2 357,3	1 685,1	30,0		
Агентство записи актов гражданского состояния Камчатского края	1 384,4	733,3	21,1		
Агентство по делам архивов Камчатского края	940,3	650,0			
Агентство по занятости населения и миграционной политике Камчатского края	2 391,7			1 494,0	
Агентство по ветеринарии Камчатского края	681,8				
Министерство транспорта и дорожного строительства Камчатского края	110 681,7	1 638,3			
Агентство по обеспечению деятельности мировых судей Камчатского края	5 881,9	3 600,0			
Инспекция государственного технического надзора Камчатского края	797,4	290,0	370,0		
Государственная жилищная инспекция Камчатского края	1 035,0	1 000,0			
Инспекция государственного экологического надзора Камчатского края	546,6	437,1			
Избирательная комиссия Камчатского края	346,2	309,4			
Министерство экономического развития и торговли Камчатского края	7 601,5		-1 973,9	302,0	
Палата Уполномоченных в Камчатском крае	140,0				
Агентство по внутренней политике Камчатского края	302,5	20,0			
Министерство спорта Камчатского края	36 563,8				
Агентство лесного хозяйства и охраны животного мира Камчатского края	1 383,5	2 101,6	553,1		
Агентство по туризму и внешним связям Камчатского края	2 352,2	1 421,7	425,2		
администрация Корякского округа	342,0	342,0			
Агентство инвестиций и предпринимательства Камчатского края	54,3				
Агентство по обращению с отходами Камчатского края	5,3				
ИТОГО	551 758,6	32 805,2	2 478,0	113 448,5	

Дотации, субвенции, субсидии и иные межбюджетные трансферты бюджетам муниципальных районов (городских округов) тыс. рублей

Наименование направления целевой статьи	Петропавловск-Камчатский городской округ	Елизовский муниципальный район	Усть-Камчатский муниципальный район	Усть-Большерецкий муниципальный район	Соболевский муниципальный район	Мильковский муниципальный район	Быстринский муниципальный район	Алеутский муниципальный район	Вилочинский городской округ	Городской округ «Племенной Палау»	Олюторский муниципальный район	Карагинский муниципальный район	Тигильский муниципальный район	Пенжинский муниципальный район	Итого
Дотации на выравнивание бюджетной обеспеченности муниципальных районов (городских округов)							3 500,0								3 500,0
Субсидии местным бюджетам на реализацию мероприятий соответствующей подпрограммы соответствующей государственной программы Камчатского края (за исключением инвестиционных мероприятий и субсидий, которым присвоены отдельные коды)	27 772,2	3 570,6					9 267,8	124,0			1 536,3	800,0	1 717,9		44 788,8
Субсидии местным бюджетам на реализацию инвестиционных мероприятий соответствующей подпрограммы соответствующей государственной программы Камчатского края	853,7					5 187,8									6 041,5
Субвенции для осуществления государственных полномочий по опеке и попечительству в Камчатском крае в части расходов на содержание специалистов, осуществляющих деятельность по опеке и попечительству		250,0	146,0	62,6	82,7						184,4		179,5		905,2
Субвенции для осуществления государственных полномочий по опеке и попечительству в Камчатском крае в части социальной поддержки детей-сирот и детей, оставшихся без попечения родителей, переданных под опеку или попечительство (за исключением детей-сирот и детей, оставшихся без попечения родителей, переданных под опеку или попечительство, обучающихся в федеральных образовательных организациях), на предоставление дополнительной меры социальной поддержки по содержанию отдельных лиц из числа детей-сирот и детей, оставшихся без попечения родителей, обучающихся в общеобразовательных организациях и ранее находившихся под попечительством, попечителям которых выплачивались денежные средства на их содержание, на выплату ежемесячного вознаграждения приемным родителям, на организацию подготовки лиц, желающих принять на воспитание в свою семью ребенка, оставшегося без попечения родителей			2 050,0	1 670,0	215,0	2 500,0					1 430,5	1 378,2	1 822,9	1 171,0	12 237,6
Субвенции для осуществления государственных полномочий Камчатского края по обеспечению государственных гарантий реализации прав на получение общедоступного и бесплатного начального общего, основного общего, среднего общего образования в муниципальных общеобразовательных организациях в Камчатском крае, по обеспечению дополнительного образования детей в муниципальных общеобразовательных организациях в Камчатском крае		40 000,0	16 970,5	14 780,0		5 715,5					15 000,0	7 588,5	7 257,0	11 211,3	118 522,8
Субвенции для осуществления государственных полномочий Камчатского края по предоставлению мер социальной поддержки отдельным категориям граждан в период получения ими образования в муниципальных общеобразовательных организациях в Камчатском крае		285,4									312,0	1 307,0	295,0		2 199,3
Субвенции для осуществления государственных полномочий Камчатского края по выплате ежемесячной доплаты к заработной плате педагогическим работникам, имеющим ученые степени доктора наук, кандидата наук, государственные награды СССР, РСФСР и Российской Федерации, в отдельных муниципальных образовательных организациях в Камчатском крае		21,3							3,7						25,0
Субвенции для осуществления государственных полномочий Камчатского края в части расходов на предоставление единовременной денежной выплаты гражданам, усыновившим (удочерившим) ребенка (детей) в Камчатском крае		150,0													150,0
Субвенции для осуществления государственных полномочий Камчатского края по выплате компенсации части платы, взимаемой с родителей (законных представителей) за присмотр и уход за детьми в образовательных организациях в Камчатском крае, реализующих образовательную программу дошкольного образования	6 958,5	1 850,0	302,0	243,5	79,0	184,0			1 203,9	236,5	700,0	205,2	450,0	364,2	12 776,8
Субвенции для осуществления государственных полномочий Камчатского края по обеспечению государственных гарантий реализации прав на получение общедоступного и бесплатного дошкольного образования в муниципальных дошкольных образовательных организациях и муниципальных общеобразовательных организациях в Камчатском крае		37 000,0	10 744,9	13 930,0	2 000,0	2 151,5					4 773,9	2 894,8	1 841,0	3 941,1	79 277,1
Субвенции на осуществление государственных полномочий Камчатского края по вопросам предоставления гражданам субсидий на оплату жилого помещения и коммунальных услуг												91,0			91,0
Субвенции для осуществления государственных полномочий Камчатского края по выплате вознаграждения за выполнение функций классного руководителя педагогическим работникам муниципальных образовательных организаций в Камчатском крае		100,0	3,0	316,0							194,2		54,0		667,2
Субвенции на осуществление государственных полномочий Камчатского края по организации проведения мероприятий по отлову и содержанию безнадзорных животных в Камчатском крае						70,0									70,0
Расходы, связанные с особым режимом безопасного функционирования закрытых административно-территориальных образований									41 737,0						41 737,0
Осуществление первичного воинского учета на территориях, где отсутствуют военные комиссариаты		722,7	129,7	333,5	111,2	37,1	74,1	42,3		99,7	277,6	297,4	237,9	237,9	2 600,9
Выплата единовременного пособия при всех формах устройства детей, лишенных родительского попечения, в семью	78,5					26,2			10,0	78,5	26,2	104,6		52,3	376,3
Предоставление жилых помещений детям-сиротам и детям, оставшимся без попечения родителей, лицам из их числа по договорам найма специализированных жилых помещений						842,0	1 000,0								1 842,0
Создание в общеобразовательных организациях, расположенных в сельской местности, условий для занятий физической культурой и спортом			2 178,4			1 650,0		1 050,0						3 160,1	8 038,5
Всего:	35 662,9	83 949,9	32 524,5	31 335,6	2 487,9	18 363,9	13 841,9	1 216,3	42 954,7	414,7	24 435,0	14 666,7	13 855,2	20 137,9	335 847,0
Всего расход:	887 605,6														
Остатки бюджетных средств на 14.07.2017г.	3 114 330,9														



Нормативные правовые акты Губернатора и Правительства Камчатского края опубликованы на сайте: publication.pravo.gov.ru/signatoryauthority/region41

Учредитель: Правительство Камчатского края
Издатель: КГАУ «Информационное агентство «Камчатка»»
(г. Петропавловск-Камчатский, ул. Ключевская, 56, офис 215)
Редактор — О.В. Семёнова

8 961 961-17-47 — для публикаций на коммерческой основе
8 961 964-21-10 — для публикаций исполнительных и законодательных органов государственной власти

Адрес редакции:
683038, г. Петропавловск-Камчатский, ул. Ключевская, 56, офис 215.
Телефон/факс: (8 4152) 42-30-12, эл. почта: pressa41@mail.ru
www.pressa41.ru
Индекс по подписке: 51831. Тираж 200 экз. Объем: 4 печатных листа.

Печать офсетная. Газета отпечатана в ООО «КПД» (г. Петропавловск-Камчатский, ул. Высотная, 14) Номер подписан в печать 19.07.2017г. в 17:00 (по графику—17:00)

Цена свободная. Получить газету можно в офисе редакции ИА «Камчатка» и на 1 этаже Ярмарки товаропроизводителей в КВЦ (г. Петропавловск-Камчатский, ул. Ленинская, 62)
Газету в формате .PDF можно найти на сайте www.pressa41.ru